

Täglicher Wetterbericht

des Meteorologischen Dienstes der Deutschen Demokratischen Republik

Herausgeber: Meteorologischer Dienst der DDR, Zentrale Wetterdienststelle

1500 Potsdam, Michendorfer Chaussee 23

Fernruf-Sammelnummer 3160, Telex-Nr. 015532

Nachdruck, auch auszugsweise, nur mit Quellenangabe gestattet.
Bezugspreis monatlich 4,- M (einschließlich Beilagen) EVP 0,15 M.

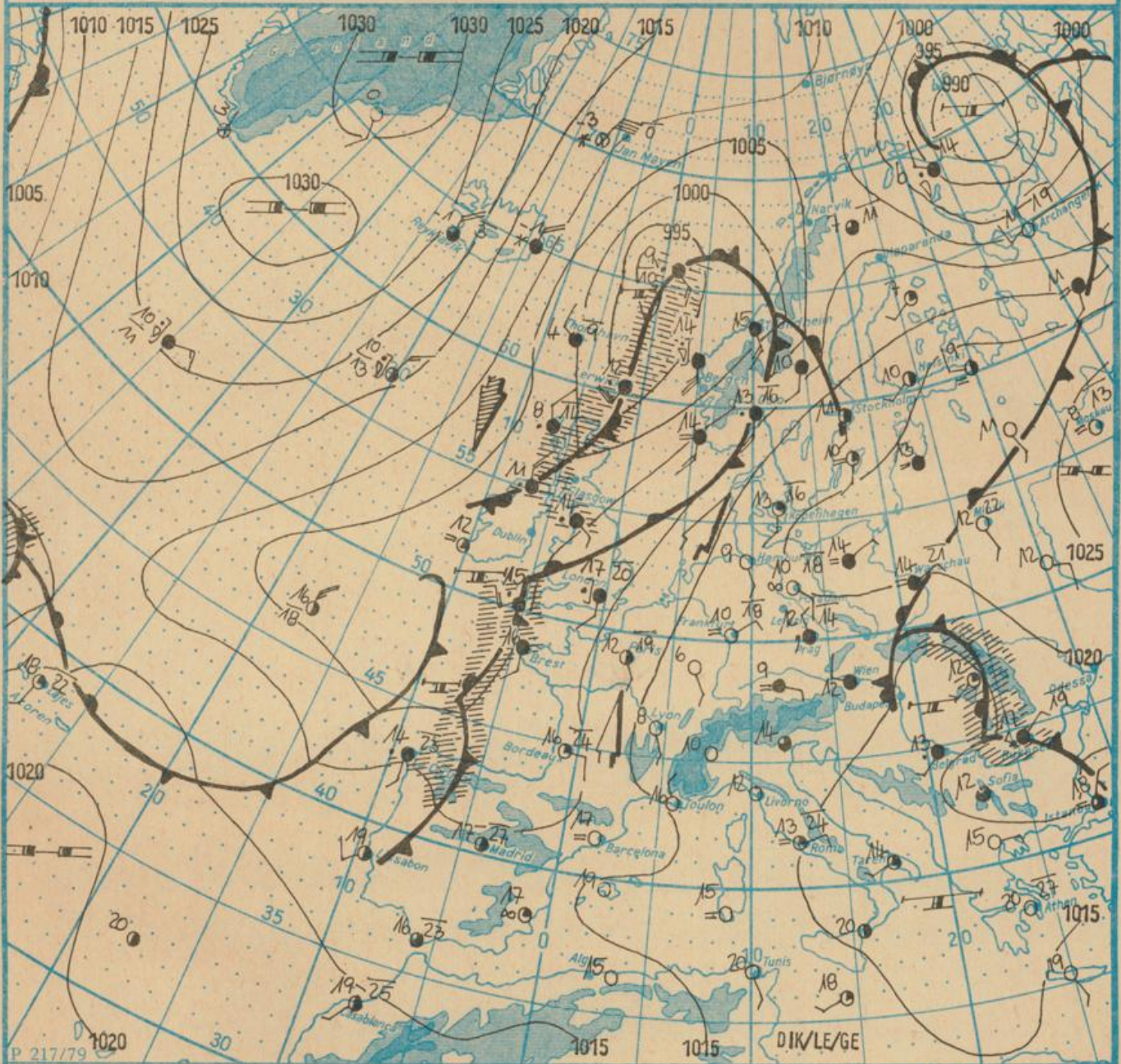
Index 30086

AN (EDV) 603500

Jahrgang 35

DONNERSTAG, DEN 1. OKTOBER 1981

Nr. 274



Wetterlage

01. 10. 81, 01h

M 1 : 30 000 000

	Wärmefront		Strömung in Warmluft		Dunst		Sprühregen		Grapelschauer		windstill		wolkenlos
	Kaltfront		Strömung in Kaltluft		feuchter Dunst		Regen		Hagelschauer		umlaufender Wind		heiter
	Okklusion		Niederschlagsgebiet		Bodennebel		Glatteis		Regenschauer		Nordost 5 km/h		wolkig
	Konvergenzlinie		Nebel		Schnee		Schneeschauer		Ost 10 km/h		stark bewölkt		bedeckt
	Hochdruckgebiet		Nebel in der Umgebung		Schneestreiben bzw. Sandsturm		Wetterleuchten		Südost 30 km/h		Bedeckung nicht angebar		
	Hochdruckkeil		während der letzten Stunden, Beobachtungstermin z.B. *						Südwest 100 km/h				
	Zwischenhoch												
	Tiefdruckgebiet												
	Tiefdruckrinne												

Erscheint täglich, nur im Postbezug erhältlich

Ag 153274/81 1/16/61
Reklamationen sind an den zuständigen Postzeitungsvertrieb zu richten.

Station	Höhe über dem Meeresspiegel	gestern										heute									
		13h					19h					01h					07h				
		Windrichtung und Windgeschwindigkeit	Windspitze ≥15 m/s 07h bis 13h	Wetter 13h Wetterverlauf 07h bis 13h	Lufttemperatur	Taupunktdifferenz	Windrichtung und Windgeschwindigkeit	Windspitze ≥15 m/s 13h bis 19h	Wetter 19h Wetterverlauf 13h bis 19h	Lufttemperatur	Taupunktdifferenz	Windrichtung und Windgeschwindigkeit	Windspitze ≥15 m/s 19h bis 01h	Wetter 01h Wetterverlauf 19h bis 01h	Lufttemperatur	Taupunktdifferenz	Windrichtung und Windgeschwindigkeit	Windspitze ≥15 m/s 01h bis 07h	Wetter 07h Wetterverlauf 01h bis 07h	Lufttemperatur	Taupunktdifferenz
Boltenhagen	15	S 4	•	☉	17 8	SSE 4	•	☉	14 4	S 2	•	☉	10 2	S 3	•	☉	10 3	•	☉	10 3	
Warnemünde	4	S 3	•	☉	16 5	S 1	•	☉	14 3	S 1	•	☉	10 1	SSE 2	•	☉	9 1	•	☉	9 1	
Arkona	42	SW 1	•	☉	15 3	S 5	•	☉	13 2	S 4	•	☉	12 2	S 4	•	☉	12 2	•	☉	12 2	
Putbus	40	SSE 2	•	☉	16 4	SE 2	•	☉	11 2	S 3	•	☉	12 1	C	•	☉	11 1	•	☉	11 1	
Greifswald	2	S 2	•	☉	17 9	SE 11	•	☉	11 2	SSE 3	•	☉	10 2	SSE 1	•	☉	8 0	•	☉	8 0	
Boizenburg	45	SSW 4	•	☉	17 8	S 2	•	☉	12 3	SSE 2	•	☉	8 1	SSE 3	•	☉	7 0	•	☉	7 0	
Schwerin	59	SSW 3	•	☉	18 8	SE 2	•	☉	14 4	SSE 2	•	☉	11 3	SE 2	•	☉	10 2	•	☉	10 2	
Marnitz	81	SSW 2	•	☉	17 8	SSE 1	•	☉	10 2	S 2	•	☉	10 3	C	•	☉	8 2	•	☉	8 2	
Teterow	46	SSW 2	•	☉	17 7	SE 2	•	☉	11 3	SE 4	•	☉	9 1	C	•	☉	8 0	•	☉	8 0	
Neubrandenburg	81	WSW 1	•	☉	16 8	SSE 2	•	☉	12 3	SSE 3	•	☉	10 1	C	•	☉	8 1	•	☉	8 1	
Ueckermünde	1	ENE 2	•	☉	14 2	ESE 2	•	☉	13 5	C	•	☉	9 2	C	•	☉	7 0	•	☉	7 0	
Seehausen/Altmark	21	S 2	•	☉	17 6	SE 2	•	☉	11 2	SE 2	•	☉	8 1	C	•	☉	6 0	•	☉	6 0	
Gardelegen	47	SSW 1	•	☉	17 7	SE 2	•	☉	13 4	C	•	☉	7 0	C	•	☉	5 1	•	☉	5 1	
Magdeburg	79	SSE 1	•	☉	17 9	ESE 2	•	☉	12 4	C	•	☉	9 1	C	•	☉	8 2	•	☉	8 2	
Wernigerode	234	S 2	•	☉	18 8	S 1	•	☉	12 5	SSW 3	•	☉	12 6	ESE 1	•	☉	10 3	•	☉	10 3	
Brocken	1142	SW 7	•	☉	8 6	SSW 9	•	☉	7 2	S 11	•	☉	7 3	S 7	•	☉	8 3	•	☉	8 3	
Neuruppin	38	SE 1	•	☉	17 7	C	•	☉	12 3	C	•	☉	9 1	C	•	☉	9 1	•	☉	9 1	
Potsdam	81	C	•	☉	16 7	C	•	☉	12 4	SE 5	•	☉	10 3	ESE 5	•	☉	11 2	•	☉	11 2	
Berlin-Alex	38	-	•	☉	17 10	-	•	☉	15 8	-	•	☉	12 4	-	•	☉	13 4	•	☉	13 4	
Berlin-Schönefeld	47	NNE 2	•	☉	16 9	ESE 2	•	☉	13 3	C	•	☉	9 2	E 1	•	☉	11 1	•	☉	11 1	
Angermünde	56	NNW 1	•	☉	17 7	ESE 2	•	☉	13 5	C	•	☉	9 1	C	•	☉	7 1	•	☉	7 1	
Lindenberg	98	N 1	•	☉	16 7	ENE 1	•	☉	12 3	ENE 1	•	☉	12 3	ESE 2	•	☉	12 2	•	☉	12 2	
Frankfurt/Oder	48	N 2	•	☉	14 4	C	•	☉	12 2	C	•	☉	11 2	C	•	☉	12 2	•	☉	12 2	
Harzgerode	403	S 2	•	☉	15 7	S 2	•	☉	11 4	SSW 1	•	☉	6 1	S 1	•	☉	6 0	•	☉	6 0	
Artern	164	SW 2	•	☉	17 7	SE 3	•	☉	13 4	C	•	☉	9 1	C	•	☉	9 1	•	☉	9 1	
Wittenberg	105	N 1	•	☉	17 6	C	•	☉	12 2	C	•	☉	10 0	C	•	☉	12 1	•	☉	12 1	
Leipzig-Schkeuditz	131	U 1	•	☉	16 10	E 1	•	☉	14 3	ENE 2	•	☉	12 1	NE 1	•	☉	9 0	•	☉	9 0	
Collnberg	314	N 3	•	☉	13 4	ENE 5	•	☉	13 5	ESE 7	•	☉	12 2	SE 4	•	☉	12 2	•	☉	12 2	
Doberlug-Kirchhain	97	N 2	•	☉	16 7	C	•	☉	12 2	C	•	☉	12 1	E 1	•	☉	11 0	•	☉	11 0	
Cottbus	68	N 1	•	☉	16 5	C	•	☉	14 3	C	•	☉	14 3	C	•	☉	12 0	•	☉	12 0	
Leinefelde	356	SE 3	•	☉	15 6	ESE 1	•	☉	12 4	ENE 1	•	☉	9 1	E 1	•	☉	8 0	•	☉	8 0	
Erfurt-Bindersleben	315	C	•	☉	15 5	ESE 1	•	☉	13 4	C	•	☉	9 1	C	•	☉	8 1	•	☉	8 1	
Meiningen	450	U 1	•	☉	14 6	C	•	☉	12 6	C	•	☉	7 1	C	•	☉	7 1	•	☉	7 1	
Schmucke	937	SSW 3	•	☉	12 5	ENE 2	•	☉	7 1	C	•	☉	7 2	SSE 3	•	☉	9 1	•	☉	9 1	
Sonneberg-Neufang	626	SE 2	•	☉	14 7	NE 4	•	☉	11 5	NE 3	•	☉	10 3	ESE 3	•	☉	10 1	•	☉	10 1	
Gera-Leumnitz	311	N 1	•	☉	15 6	E 2	•	☉	12 3	C	•	☉	11 0	C	•	☉	9 0	•	☉	9 0	
Plauen	407	NNE 3	•	☉	13 7	NNE 2	•	☉	11 4	SW 1	•	☉	11 3	C	•	☉	9 1	•	☉	9 1	
Karl-Marx-Stadt	418	NE 2	•	☉	13 5	E 1	•	☉	12 3	C	•	☉	11 2	SSE 1	•	☉	11 2	•	☉	11 2	
Fichtelberg	1213	N 5	•	☉	6 0	ENE 5	•	☉	6 0	SE 6	•	☉	8 0	ESE 6	•	☉	8 0	•	☉	8 0	
Dresden-Klotzsche	222	NW 3	•	☉	14 3	N 2	•	☉	14 3	C	•	☉	13 2	C	•	☉	10 0	•	☉	10 0	
Görlitz	237	NNW 3	•	☉	14 2	C	•	☉	13 0	C	•	☉	13 1	E 1	•	☉	13 1	•	☉	13 1	
Zinnwald-Georgenfeld	877	NNE 6	•	☉	8 1	NNE 5	•	☉	8 0	E 1	•	☉	9 1	S 4	•	☉	10 1	•	☉	10 1	

Meteorologische Daten aus dem Ausland

* Zeitangaben in Ortszeit

Station	Höhe über dem Meeresspiegel	Wetter gestern 13h	Niederschlagshöhe gestern 07h bis 19h	Maximum der Lufttemperatur gestern 07h bis 19h	Niederschlagshöhe gestern 19h bis heute 07h	Minimum der Lufttemperatur gestern 19h bis heute 07h	Station	Höhe über dem Meeresspiegel	Wetter gestern 13h	Niederschlagshöhe gestern 07h bis 19h	Maximum der Lufttemperatur gestern 07h bis 19h	Niederschlagshöhe gestern 19h bis heute 07h	Minimum der Lufttemperatur gestern 19h bis heute 07h
Moskau	156	☉	•	13	•	7	Bukarest	94	☉	•	19	•	15
Leningrad	4	☉	00	19	•	9	Constanza	31	☉	•	20	25	18
Kiew	179	☉	•	23	•	8	Sofia	595	☉	7	18	24	12
Taschkent	428	☉	•	-	•	5	Varna	43	☉	00	23	4	16
Irkutsk	485	☉	•	6	-	-6	Rom	2	☉	•	24	•	13
Warschau	106	☉	•	21	•	13	Wien	183	☉	7	12	•	11
Gd.nsk	149	☉	•	16	•	7	Genf	430	☉	•	15	•	4
Jelenia Gora	342	☉	2	12	1	11	München	530	☉	02	11	•	8
Prag	380	☉	00	14	00	11	Köln	91	☉	•	18	•	6
Cheb	474	☉	•	16	•	11	Bremen	3	☉	•	18	•	7
Brno	238	☉	03	17	•	14	Paris	89	☉	•	19	-	-
Poprad	718	☉	•	20	•	9	Rotterdam	-4	☉	•	19	•	11
Budapest	139	☉	00	19	7	13	London	24	☉	6	20	5	16
Szeged	83	☉	•	21	2	15	Oslo	204	☉	00	16	4	10
Belgrad	96	☉	•	19	7	12	Stockholm	15	☉	•	16	-	-

Station	gestern				gestern bis heute				heute
	Tagesmittel der Lufttemperatur	Abweichung des Tagesmittels der Lufttemperatur vom Normalwert	Maximum der Lufttemperatur 07h bis 19h	Sonnenscheindauer	Niederschlagshöhe 07h bis 19h	Niederschlagshöhe 07h bis 07h	Minimum der Lufttemperatur 19h bis 07h	Minimum der Lufttemperatur am Erdboden 19h bis 07h	Schneehöhe 07h
Boltenhagen	12,3	-	17	10,2	•	•	9	7	•
Warnemünde	12,6	0,6	18	9,3	•	•	9	6	•
Arkona	13,1	-	16	9,2	•	•	12	10	•
Putbus	12,0	-	16	-	•	•	10	-	•
Greifswald	12,0	-	17	8,9	•	•	8	5	•
Boizenburg	11,4	-	17	10,0	•	•	7	6	•
Schwerin	11,8	0,2	18	9,8	•	•	9	6	•
Marnitz	11,5	-	17	-	•	•	7	3	•
Teterow	11,3	-	18	9,0	•	•	8	6	•
Neubrandenburg	11,8	1,1	17	9,3	•	•	7	6	•
Ueckermünde	12,1	-	16	-	•	•	6	3	•
Seehausen/Altmark	11,2	-	18	9,5	•	•	6	3	•
Gardelegen	11,3	-	18	-	•	•	5	4	•
Magdeburg	12,8	1,4	18	8,6	•	•	6	5	•
Wernigerode	12,2	-	18	-	•	•	10	8	•
Brocken	6,3	-	9	10,4	•	•	5	2	•
Neuruppin	11,6	-	18	7,1	•	•	8	7	•
Potsdam	12,4	0,6	18	9,6	•	•	9	6	•
Berlin-Alex	13,6	-	18	-	•	•	11	-	•
Berlin-Schönfeld	12,8	-	18	-	•	•	9	6	•
Angermünde	12,7	-	17	8,8	•	•	6	5	•
Lindenberg	12,8	-	17	7,8	•	•	10	9	•
Frankfurt/Oder	12,5	-	16	-	•	•	10	7	•
Harzgerode	10,6	-	16	-	•	•	5	3	•
Artern	12,6	-	18	8,5	•	•	8	7	•
Wittenberg	13,2	-	18	8,1	•	•	10	9	•
Leipzig-Schkeuditz	13,0	1,5	17	8,0	•	•	9	7	•
Collmburg	11,7	-	14	5,3	•	•	11	7	•
Doberlug-Kirchhain	12,8	-	16	-	•	•	10	5	•
Cottbus	13,7	1,7	17	3,3	•	•	11	7	•
Leinefelde	10,7	-	17	9,5	•	•	7	5	•
Erfurt-Binderleben	12,0	1,4	17	8,5	•	•	7	4	•
Meiningen	10,5	-	15	8,4	•	•	6	3	•
Schmücke	8,3	-	13	5,7	•	•	6	3	•
Sonneberg-Neufang	10,7	-	15	8,4	•	•	10	8	•
Gera-Leumnitz	12,0	-	16	5,7	•	•	9	9	•
Plauen	11,3	-	14	-	•	•	9	8	•
Karl-Marx-Stadt	11,3	1,0	14	2,4	•	•	10	6	•
Fichtelberg	5,6	-0,6	7	0,3	•	•	6	6	•
Dresden-Klotzsche	12,8	-	15	1,3	•	•	9	6	•
Gorlitz	12,5	1,4	15	0,2	00	00	12	11	•
Zinnwald-Georgenfeld	7,5	-	9	1,0	00	00	8	7	•

Klimadaten von Potsdam für den 01. 10. 81				
	Jahr	Wert		
höchstes Tagesmaximum der Lufttemperatur seit 1893	1903	25,5		
tiefstes Tagesminimum der Lufttemperatur seit 1893	1921	0,8		
mittleres Tagesmaximum der Lufttemperatur (1901 bis 1950)		17,2		
mittleres Tagesminimum der Lufttemperatur (1901 bis 1950)		7,6		
Weitere Beobachtungswerte von Potsdam von gestern				
Tagesmittel der relativen Luftfeuchte		79		
Anzahl der Stunden mit einer relativen Luftfeuchte unter 70 %		6		
niedrigster Stundenwert der relativen Luftfeuchte		54		
Anzahl der Stunden mit Niederschlag		0		
Tagessumme der Globalstrahlung gestern				
Potsdam		1267		
Wahnsdorf bei Dresden		592		
Luftdruck auf Meereshöhe reduziert				
Termin	Warnemünde	Potsdam	Dresden-K.	Erfurt-B.
gestern 13 h	1021,3	1022,7	1021,7	1022,1
gestern 19 h	1020,0	1021,5	1020,8	1021,0
heute 01 h	1019,4	1020,4	1019,3	1020,0
heute 07 h	1017,6	1017,9	1017,3	1017,6
Temperaturen im Erdboden heute 07 h				
	Schwern	Potsdam	Magdeburg	Erfurt-B.
5 cm	8,8	11,8	9,6	8,4
10 cm	10,2	12,0	11,3	9,2
20 cm	11,6	12,8	12,6	10,8
50 cm	13,6	14,3	13,8	13,2
100 cm	14,3	15,3	14,4	13,6
Astronomisch mögliche Sonnenscheindauer (Tagelänge zwischen Sonnenauf- und -untergang)				
54°N	52°30'N	51°N		
11,6	11,6	11,6		
Hinweise: Alle aktuellen Werte sind vorläufig, Zeitangaben in MEZ (Mitteleuropäischer Zeit)				
Erläuterungen: Wind C (Calm) = Windstille, U = schwache, umlaufende Winde				
Niederschlagshöhe: • = kein Niederschlag, 00 = weniger als 0,05 mm, 01 = 0,1 mm, 1 = 1 mm usw.				
Schneehöhe: • = kein Schnee, 1 = 1 cm usw., + = Schneedecke durchbrochen, ++ = Schneeflecken				
Einheiten: Niederschlagshöhe mm, Schneehöhe cm, Lufttemperatur °C, Wassertemperatur °C, Sonnenscheindauer h, Windgeschwindigkeit m/s, Luftdruck mbar, Taupunktdifferenz K, Relative Luftfeuchte %, Globalstrahlung J/cm², Höhe über dem Meeresspiegel m				

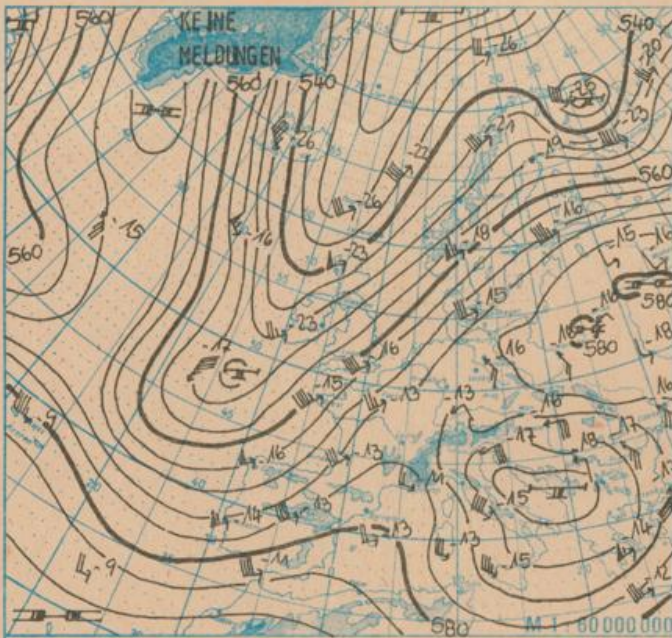
WASSERTemperaturen

DDR				Ausland			
Gewässer/Ort	Wasser-temperaturen	Gewässer/Ort	Wasser-temperaturen	Gewässer/Ort	Wasser-temperaturen	Gewässer / Ort	Wasser-temperaturen
TIMMENDORF	14	NEURUPPIN	15			KOLOBRZEG	14
WARNEMÜNDE	12	GRUNAU	16			HEL	15
ZINGST	13	TALSP. SPREMBERG	15			GOYNIA	15
SASSNITZ	16	SAALATALSP. HOHENW.	15			SHINOUSCIE	15
GOLDBERG	14	TALSP. POHL	16			VARNA	20
WAREN	14					BURGAS	20

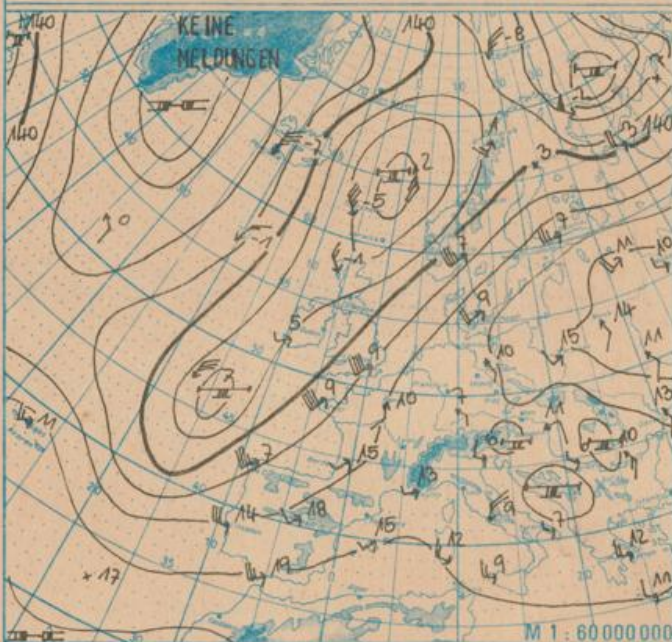
WALDBRANDWARNSTUFEN

II erhöhte Waldbrandgefahr III sehr hohe Brandgefahr in Land- und Forstwirtschaft IV außerordentlich hohe Brandgefahr in allen Bereichen

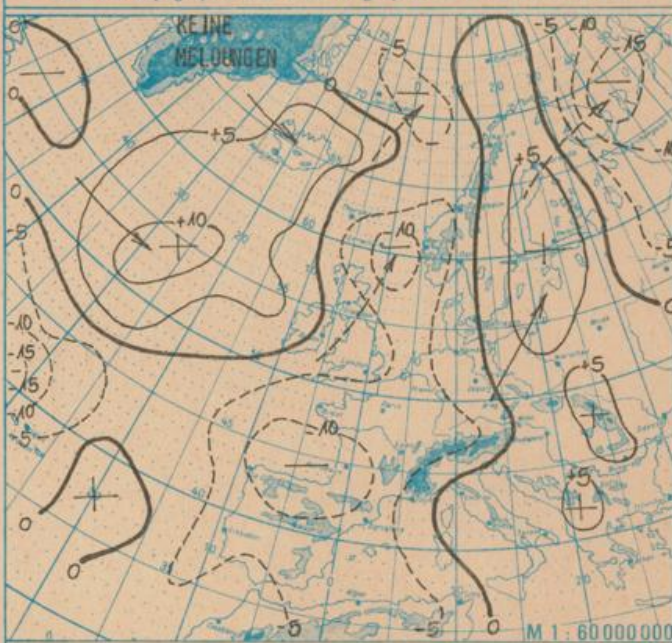
Bezirk	Warnstufe	Bezirk	Warnstufe	Bezirk	Warnstufe
Berlin	KEINE	Gera	KEINE	Neubrandenburg	KEINE
Cottbus	II	Halle	II	Potsdam	II
Dresden	II	Karl-Marx-Stadt	II	Rostock	II
Erfurt	II	Leipzig	II	Schwerin	II
Frankfurt/O.	KEINE	Magdeburg	KEINE	Suhl	KEINE



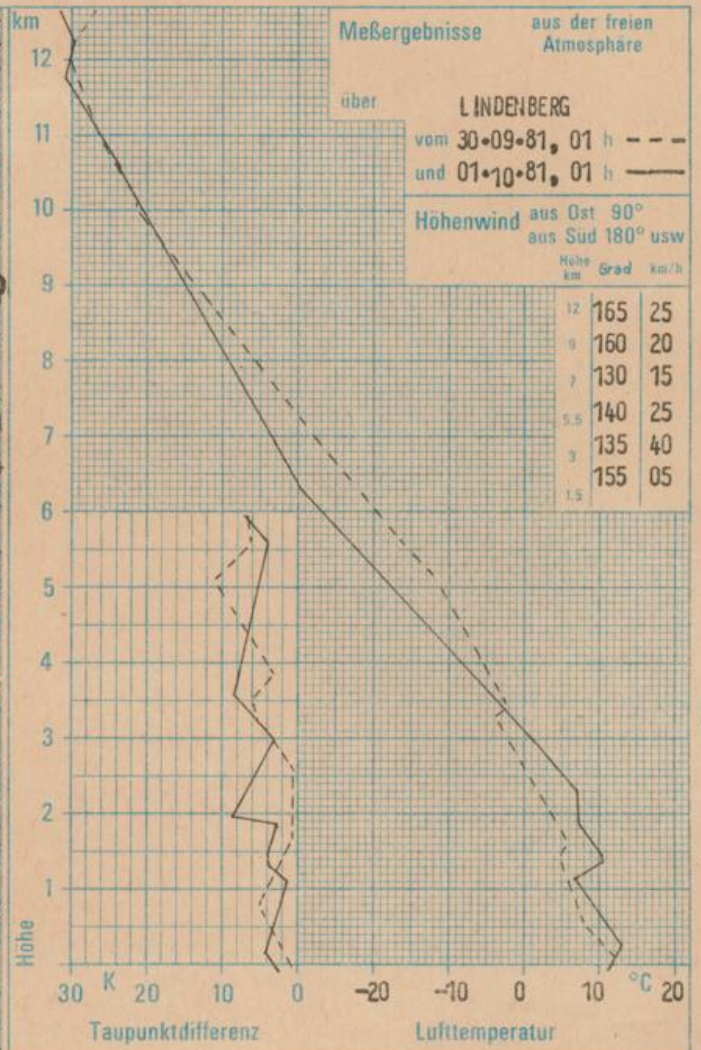
Absolute Topographie 500 mbar in geopotentiellen Dekameter 01h



Absolute Topographie 850 mbar in geopotentiellen Dekameter 01h



24 std. Luftdruckänderung seit Vortag 01h in mbar



WETTERLAGE UND WETTERENTWICKLUNG

Ein Hochdruckgebiet, das sich aus dem am Mittwoch über Westeuropa liegenden Hochdruckkeil gebildet hat, überquerte die DDR und hat sich an das osteuropäische Hochdruckgebiet angelagert. Gleichzeitig hat sich das sowohl in der Höhe als auch am Boden ausgebildete Tief über Südosteuropa weiter aufgefüllt und dieser Auffüllungsprozeß wird sich fortsetzen.

An der Westflanke des erwähnten osteuropäischen Hochdruckgebietes wird sich der Zustrom von Warmluft vorübergehend verstärken, so daß die Höchsttemperaturen sowohl am Donnerstag als auch am Freitag bei zeitweise sonnigem Wetter nochmals sommerliche Werte erreichen. Die über Westeuropa und dem Ostatlantik liegenden Frontensysteme verlagern sich weiter ostwärts und werden unser Gebiet in der Nacht zum Sonnabend und am Sonnabend überqueren. Mit diesem Frontensystem sind erneut Niederschläge verbunden. Auf der Rückseite der Fronten wird dann merklich kühlere Luft nach Mitteleuropa geführt.

Srd.