

Täglicher Wetterbericht

des Meteorologischen Dienstes der Deutschen Demokratischen Republik

Herausgeber: Meteorologischer Dienst der DDR, Zentrale Wetterdienststelle
1500 Potsdam, Michendorfer Chaussee 23
Fernruf-Sammelnummer 3160, Telex-Nr. 015532

Index 30086

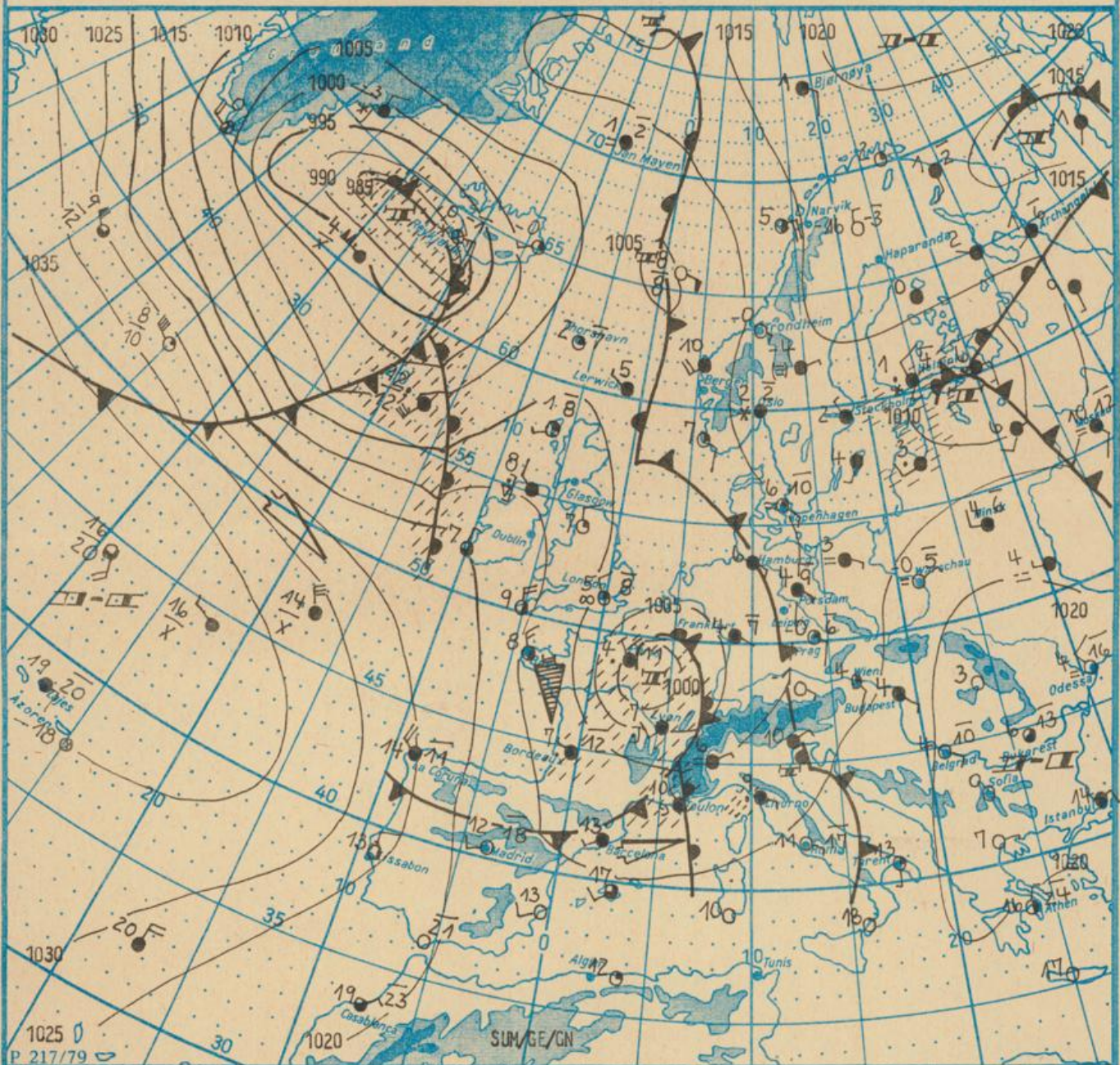
Nachdruck, auch auszugsweise, nur mit Quellenangabe gestattet.
Bezugspreis monatlich 4,- M (einschließlich Beilagen) EVP 0,15 M.

AN (EDV) 603500

Jahrgang 35

MONTAG, DEN 26. OKTOBER 1981

Nr. 299



Wetterlage

26.10.81, 01h

M 1 : 30 000 000

	Warmfront		Strömung in Warmluft		Dunst		Sprühregen		Graupelschauer		windstill		wolkenlos
	Kaltfront		Strömung in Kaltluft		feuchter Dunst		Regen		Hagelschauer		umlaufender Wind		heiter
	Okklusion		Niederschlagsgebiet		Bodennebel		Schnee		Regenschauer		Nordost 5 km/h		wolkig
	Konvergenzlinie		10°C Lufttemperatur		Nebel		Schneetreiben bzw. Sandsturm		Schneeschauer		Ost 10 km/h		stark bewölkt
	Hochdruckgebiet		12°C Wassertemperatur		Nebel in der Umgebung		Wetterleuchten		[während der letzten Stunden, aber nicht zum Beobachtungstermin z.B.]		Südost 30 km/h		bedeckt
	Hochdruckkeil		Tagesmaximum der Lufttemperatur des Vortages		Gewitter		Südwest 100 km/h		Bedeckung nicht angebar				

Erscheint täglich, nur im Postbezug erhältlich

Ag 153/ 299/81 1/16/61
Reklamationen sind an den zuständigen Postzeitungsvertrieb zu richten.

Station	Höhe über dem Meerespiegel	gestern								heute																
		13h				19h				01h				07h												
		Windsrichtung und Windgeschwindigkeit	Windspitze ≥ 15 m/s 07h bis 13h	Wetter 13h Wetterverlauf 07h bis 13h	Lufttemperatur	Taupunktdifferenz	Windsrichtung und Windgeschwindigkeit	Windspitze ≥ 15 m/s 13h bis 19h	Wetter 19h Wetterverlauf 13h bis 19h	Lufttemperatur	Taupunktdifferenz	Windsrichtung und Windgeschwindigkeit	Windspitze ≥ 15 m/s 19h bis 01h	Wetter 01h Wetterverlauf 19h bis 01h	Lufttemperatur	Taupunktdifferenz	Windsrichtung und Windgeschwindigkeit	Windspitze ≥ 15 m/s 01h bis 07h	Wetter 07h Wetterverlauf 01h bis 07h	Lufttemperatur	Taupunktdifferenz					
Boltenhagen	15	SSE	4	•	8	7	4	SSE	6	•	8	6	2	SSE	3	•	8	6	2	SSE	2	•	8	5	1	
Warnemünde	4	SSE	3	•	8	8	6	SSE	4	•	8	6	2	SSE	3	•	8	5	2	SSE	2	•	8	5	2	
Arkona	42	S	5	•	8	7	1	S	7	•	8	6	2	S	6	•	8	5	2	S	5	•	8	5	2	
Putbus	40	SSE	3	•	8	7	2	SSE	4	•	8	5	1	SSE	4	•	8	4	1	SSE	3	•	8	4	1	
Greifswald	2	SSE	4	•	8	6	2	SSE	4	•	8	4	1	SSE	3	•	8	3	2	SE	1	•	8	3	2	
Boizenburg	45	SE	5	•	8	6	3	SSE	2	•	8	6	2	ESE	2	•	8	5	1	SE	1	•	8	4	1	
Schwerin	59	SSE	3	•	8	6	1	ESE	4	•	8	7	5	SE	2	•	8	5	1	SE	2	•	8	5	2	
Maritz	81	SSE	3	•	8	4	3	SE	3	•	8	5	4	SSE	3	•	8	4	3	SE	2	•	8	3	3	
Teterow	46	SSE	6	•	8	5	2	SE	5	•	8	5	2	SE	3	•	8	4	3	SE	2	•	8	3	1	
Neubrandenburg	81	S	5	•	8	5	3	SSE	4	•	8	5	2	S	6	•	8	3	2	SSE	4	•	8	3	1	
Ueckermünde	1	S	4	•	8	5	2	S	3	•	8	6	3	SSE	3	•	8	2	3	S	2	•	8	3	4	
Seehausen/Altmark	21	SE	4	•	8	7	4	SE	5	•	8	7	4	SE	2	•	8	5	1	ESE	1	•	8	3	1	
Gardelegen	47	SSE	5	•	8	8	4	S	5	•	8	7	3	SSE	1	•	8	6	2	C	•	8	3	0		
Magdeburg	79	SE	5	•	8	9	6	ESE	2	•	8	6	4	C	•	8	4	2	C	•	8	3	0	1		
Wernigerode	234	SE	1	•	8	9	2	S	2	•	8	5	4	SSW	5	•	8	5	3	S	3	•	8	2	3	
Brocken	1142	SSW	21	29	III	2	2	SSW	17	30	III	-1	1	SSW	6	22	III	-1	0	E	1	•	8	-1	0	
Neuruppin	38	SSE	5	•	8	8	3	SSE	6	•	8	6	3	SE	3	•	8	4	2	E	1	•	8	3	1	
Potsdam	81	S	5	•	8	8	5	SE	6	•	8	5	3	ESE	4	•	8	4	2	SE	4	•	8	3	1	
Berlin-Alex	38	-	-	•	8	9	6	-	-	•	8	7	6	-	-	•	8	5	4	-	-	•	8	5	4	
Berlin-Schönefeld	47	SSW	4	•	8	8	5	SSE	4	•	8	5	4	SE	3	•	8	3	1	SE	2	•	8	3	1	
Angermünde	56	SSE	3	•	8	7	3	SSE	3	•	8	4	2	SE	2	•	8	1	1	SE	1	•	8	3	2	
Lindenberg	98	S	2	•	8	8	5	SSE	2	•	8	3	2	ESE	3	•	8	1	0	ESE	2	•	8	2	1	
Frankfurt/Oder	48	SE	1	•	8	8	5	S	1	•	8	4	4	SE	1	•	8	2	2	C	•	8	2	3		
Harzgerode	403	SSW	7	•	8	6	4	SSW	4	•	8	4	3	SW	4	•	8	4	2	W	1	•	8	0	0	
Artern	164	SSW	5	•	8	9	9	S	3	•	8	6	6	C	•	8	6	4	C	•	8	4	3	1		
Wittenberg	105	S	3	•	8	7	2	SE	3	•	8	6	3	ESE	2	•	8	5	1	E	1	•	8	4	1	
Leipzig-Schkeuditz	131	SSE	5	•	8	8	9	SSE	5	•	8	6	4	SE	3	•	8	6	3	SE	2	•	8	3	1	
Collnberg	314	SSW	7	•	8	6	7	S	11	•	8	4	4	S	8	•	8	5	4	S	8	•	8	4	3	
Doberlug-Kirchhain	97	S	3	•	8	8	6	SSE	5	•	8	3	3	SSE	4	•	8	4	3	SE	2	•	8	4	3	
Cottbus	68	SSW	5	•	8	8	8	S	4	•	8	4	3	SSE	1	•	8	3	2	ESE	1	•	8	2	1	
Leinefelde	356	SSE	4	•	8	6	5	S	3	•	8	5	2	SSE	2	•	8	4	1	C	•	8	3	0		
Erfurt-Bindersleben	315	SSW	6	•	8	8	8	SSW	4	•	8	5	3	SSW	1	•	8	5	1	S	1	•	8	4	2	
Meiningen	450	SSE	5	•	8	4	3	SSE	6	•	8	3	0	SSE	3	•	8	4	1	ESE	1	•	8	2	0	
Schmücke	937	SSW	9	16	•	8	0	1	SSW	9	17	•	0	0	S	4	•	8	1	0	S	5	•	8	0	1
Sonneberg-Neufang	626	S	5	•	8	2	1	S	5	•	8	3	1	SSE	3	•	8	3	1	ESE	3	•	8	3	6	
Gera-Leumnitz	311	S	6	•	8	7	5	S	5	•	8	5	3	S	3	•	8	3	1	C	•	8	1	0		
Plauen	407	S	7	•	8	4	4	S	5	•	8	4	4	S	7	•	8	4	3	WSW	1	•	8	1	3	
Karl-Marx-Stadt	418	SW	8	•	8	5	5	SSW	3	•	8	4	4	SSW	5	•	8	5	4	C	•	8	2	2		
Fichtelberg	1213	SW	4	•	8	3	0	SSW	7	•	8	3	0	SSW	7	•	8	2	0	SE	4	•	8	-2	1	
Dresden-Klotzsche	222	SE	3	•	8	6	5	SSE	3	•	8	3	2	SSE	3	•	8	4	3	SE	4	•	8	3	3	
Gorlitz	237	S	7	•	8	5	4	S	4	•	8	2	1	S	5	•	8	3	2	C	•	8	3	2		
Zinnwald-Georgenfeld	877	SW	6	•	8	2	1	SSW	7	•	8	2	0	SSW	5	•	8	2	1	S	6	•	8	-2	1	

Meteorologische Daten aus dem Ausland

* Zeitangaben in Ortszeit

Station	Höhe über dem Meerespiegel	Wetter gestern 13h	Niederschlagshöhe gestern 07h bis 19h	Maximum der Lufttemperatur gestern 07h bis 19h	Niederschlagshöhe gestern 19h bis heute 07h	Minimum der Lufttemperatur gestern 19h bis heute 07h	Station	Höhe über dem Meerespiegel	Wetter gestern 13h	Niederschlagshöhe gestern 07h bis 19h	Maximum der Lufttemperatur gestern 07h bis 19h	Niederschlagshöhe gestern 19h bis heute 07h	Minimum der Lufttemperatur gestern 19h bis heute 07h
Moskau	156	•	•	12	•	10	Bukarest	94	•	•	13	•	-1
Leningrad	4	•	•	5	•	5	Constanta	31	•	01	11	•	-6
Kiew	179	•	12	11	•	3	Sofia	595	•	•	8	•	-2
Taschkent	428	•	•	•	•	3	Varna	43	•	1	12	•	4
Irkutsk	485	•	•	5	•	2	Rom	2	•	4	17	•	10
Warschau	106	•	06	5	•	1	Wien	183	•	•	10	•	2
Gdansk	149	•	•	4	•	-1	Gent	430	•	1	7	12	3
Jelenia Gora	342	•	•	7	•	5	München	530	•	•	8	•	3
Prag	380	•	•	6	•	3	Köln	91	•	3	9	00	0
Cheb	474	•	•	6	•	0	Bremen	3	•	1	8	•	3
Brno	238	•	•	8	•	2	Paris	89	•	2	11	20	3
Poprad	718	•	01	3	•	-1	Rotterdam	-4	•	5	11	•	4
Budapest	129	•	•	10	•	3	London	24	•	7	8	•	3
Szeged	83	•	•	11	•	1	Oslo	204	•	•	2	00	0
Lielgrad	96	•	•	10	•	2	Stockholm	15	•	•	6	00	1

Station	gestern					gestern bis heute				heute
	Tagesmittel der Lufttemperatur	Abweichung des Tagesmittels der Lufttemperatur vom Normalwert	Maximum der Lufttemperatur (07h bis 19h)	Sonnenscheindauer	Niederschlagshöhe 07h bis 19h	Niederschlagshöhe 07h bis 07h	Minimum der Lufttemperatur 19h bis 07h	Minimum der Lufttemperatur am Erdboden 19h bis 07h	Schneehöhe 07h	
Boltenhagen	5,0	-	7	0,0	00	04	5	5	•	
Warnemünde	5,2	-2,7	8	4,5	•	00	5	3	•	
Arkona	5,2	-	8	3,8	•	•	4	3	•	
Putbus	4,4	-	7	•	•	•	4	-	•	
Greifswald	4,0	-	7	4,2	•	•	2	1	•	
Boizenburg	5,0	-	7	1,1	1	1	4	3	•	
Schwerin	4,4	-2,4	7	0,1	•	1	4	4	•	
Marnitz	3,5	-	6	•	•	03	2	-1	•	
Teterow	3,5	-	7	5,7	•	01	3	2	•	
Neubrandenburg	4,1	-2,4	7	3,5	•	•	3	2	•	
Ueckermünde	4,5	-	8	•	•	•	2	-1	•	
Seehausen/Altmark	4,0	-	8	2,0	•	00	3	-0	•	
Gardelegen	4,2	-	9	•	•	02	3	1	•	
Magdeburg	3,9	-3,2	9	2,3	00	06	-0	-3	•	
Wernigerode	5,1	-	9	•	•	•	1	-2	•	
Brocken	-1,9	-	0	0,1	04	09	-1	-3	1	
Neuruppin	4,9	-	8	4,0	•	•	3	1	•	
Potsdam	4,5	-2,3	9	6,3	•	00	2	-1	•	
Berlin-Alex	5,9	-	9	•	•	•	5	•	•	
Berlin-Schönefeld	4,4	-	9	•	•	•	3	2	•	
Angermünde	4,4	-	9	8,5	•	•	1	-0	•	
Lindenberg	3,6	-	8	6,0	•	•	1	-0	•	
Frankfurt/Oder	4,5	-	9	•	•	•	2	0	•	
Harzgerode	3,2	-	7	•	00	00	-1	-3	•	
Artern	4,3	-	9	3,0	00	00	3	0	•	
Wittenberg	4,5	-	8	2,0	•	•	3	1	•	
Leipzig-Schkeuditz	4,4	-2,6	9	2,9	00	00	3	2	•	
Collberg	3,3	-	6	3,1	•	•	3	-0	•	
Doberlug-Kirchhain	4,1	-	9	•	•	•	3	-1	•	
Cottbus	4,1	-3,3	6	6,6	•	•	2	-1	•	
Leinefelde	3,9	-	6	2,3	00	00	3	0	•	
Erfurt-Binderleben	4,0	-2,4	9	3,9	00	00	4	-2	•	
Meiningen	1,8	-	5	0,3	04	06	2	-1	•	
Schmücke	-0,7	-	1	0,8	02	02	-1	-2	•	
Sonneberg-Neufang	1,3	-	3	0,9	•	00	2	-1	•	
Gera-Leumnitz	2,9	-	8	2,8	00	00	1	-2	•	
Plauen	2,5	-	5	•	•	•	1	-4	•	
Karl-Marx-Stadt	2,8	-3,4	6	2,3	•	•	2	-1	•	
Fichtelberg	-3,4	-5,6	3	0,4	•	•	-3	-4	20	
Dresden-Klotzsche	2,0	-	7	4,1	•	•	2	2	•	
Görlitz	1,8	-	5	6,2	•	•	1	-1	•	
Zinnwald-Georgenfeld	-0,1	-	1	1,1	•	•	-3	-4	7	

Klimadaten von Potsdam für den 26. 10. 81

	Jahr	Wert
höchstes Tagesmaximum der Lufttemperatur seit 1893	1949	23,3
tiefstes Tagesminimum der Lufttemperatur seit 1893	1947	-4,8
mittleres Tagesmaximum der Lufttemperatur (1901 bis 1950)		10,7
mittleres Tagesminimum der Lufttemperatur (1901 bis 1950)		3,4

Weitere Beobachtungswerte von Potsdam von gestern

Tagesmittel der relativen Luftfeuchte	84
Anzahl der Stunden mit einer relativen Luftfeuchte unter 70%	3
niedrigster Stundenwert der relativen Luftfeuchte	65
Anzahl der Stunden mit Niederschlag	1

Tagessumme der Globalstrahlung gestern

Potsdam	714
Wahndorf bei Dresden	769

Luftdruck auf Meereshöhe reduziert

Termin	Warnemünde	Potsdam	Dresden-K.	Erfurt-B
gestern 13 h	1010,8	1012,8	1013,7	1012,0
gestern 19 h	1009,0	1011,0	1012,6	1010,1
heute 01 h	1009,2	1010,3	1011,1	1009,3
heute 07 h	1010,2	1011,3	1011,5	1010,4

Temperaturen im Erdboden heute 07 h

	Schwerin	Potsdam	Magdeburg	Erfurt-B
1 5 cm	5,0	4,0	3,2	2,1
10 cm	5,4	4,2	4,9	3,7
20 cm	6,0	5,2	6,2	4,8
50 cm	8,0	8,0	8,3	7,3
100 cm	10,0	9,9	10,7	10,2

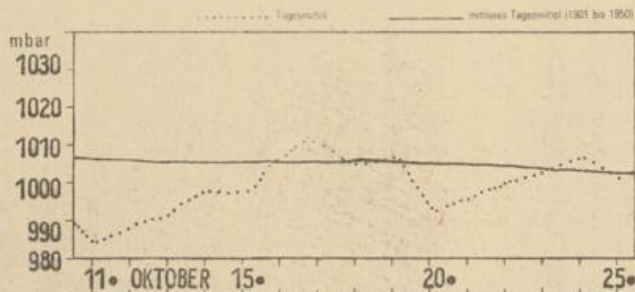
Astronomisch mögliche Sonnenscheindauer (Tageslänge zwischen Sonnenauf- und -untergang)

54°N	52°30'N	51°N
9,8	9,9	10,1

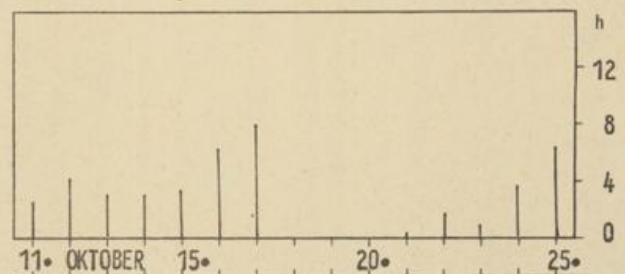
Hinweise: Alle aktuellen Werte sind vorläufig. Zeitangaben in MEZ (Mitteleuropäischer Zeit)
Erläuterungen: Wind C (Calm) = Windstille, U = schwache, umlaufende Winde
Niederschlagshöhe: + = kein Niederschlag, 00 = weniger als 0,05 mm, 01 = 0,1 mm, 1 = 1 mm usw.
Schneehöhe: + = kein Schnee, 1 = 1 cm usw., ++ = Schneedecke durchbrochen.
Einheiten: Niederschlagshöhe mm, Schneehöhe cm, Lufttemperatur °C, Wassertemperatur °C, Sonnenscheindauer h, Windgeschwindigkeit m/s, Luftdruck mbar, Taupunktdifferenz K, Relative Luftfeuchte %, Globalstrahlung J/cm², Höhe über dem Meeresspiegel m.

Verlauf von Luftdruck, Lufttemperatur, Sonnenscheindauer und Niederschlagshöhe in Potsdam in den letzten 15 Tagen

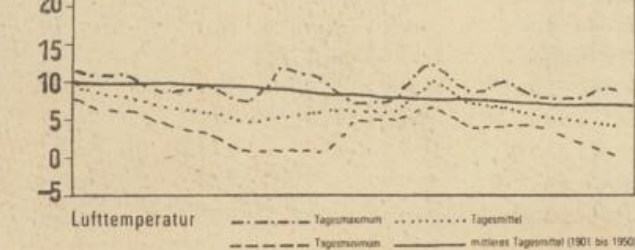
Tagesmittel des Luftdrucks in Barometerhöhe (94 m ü. d. M)



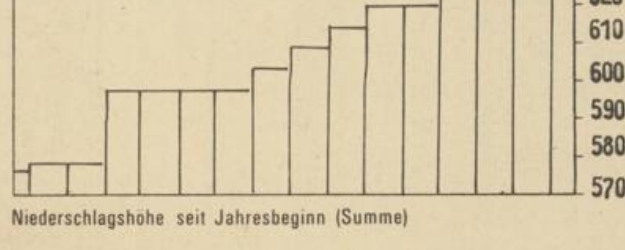
Sonnenscheindauer

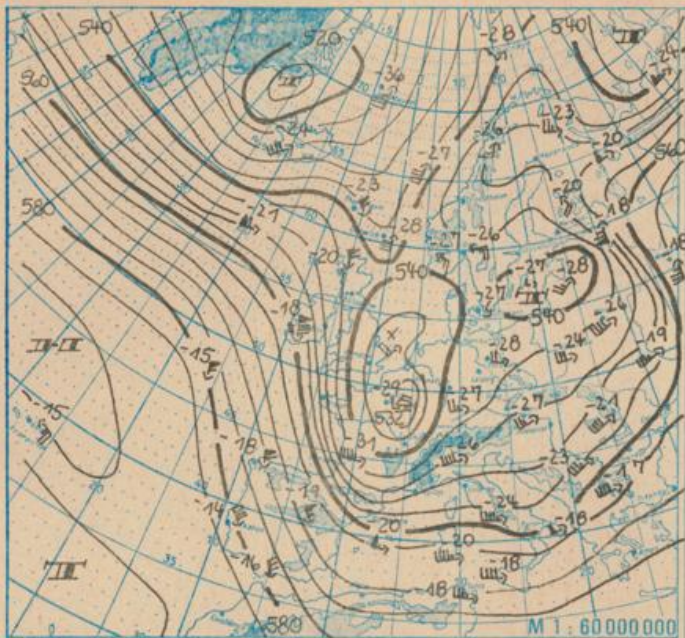


Lufttemperatur

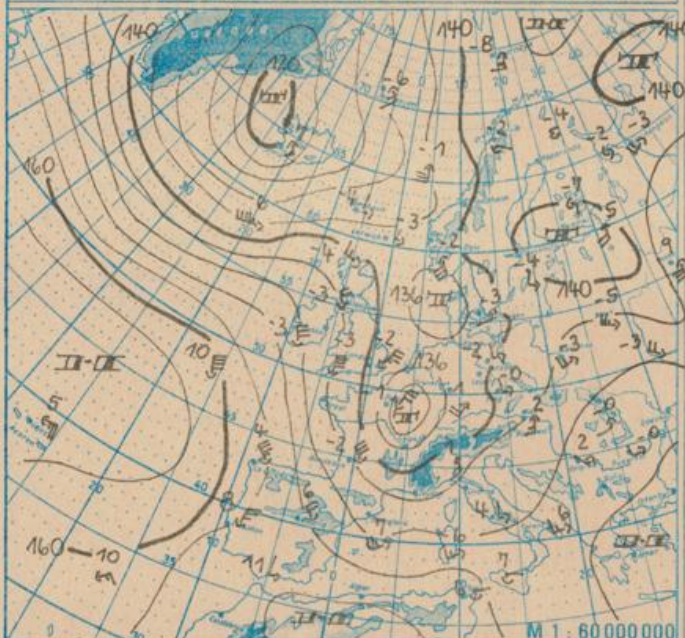


Niederschlagshöhe seit Jahresbeginn (Summe)

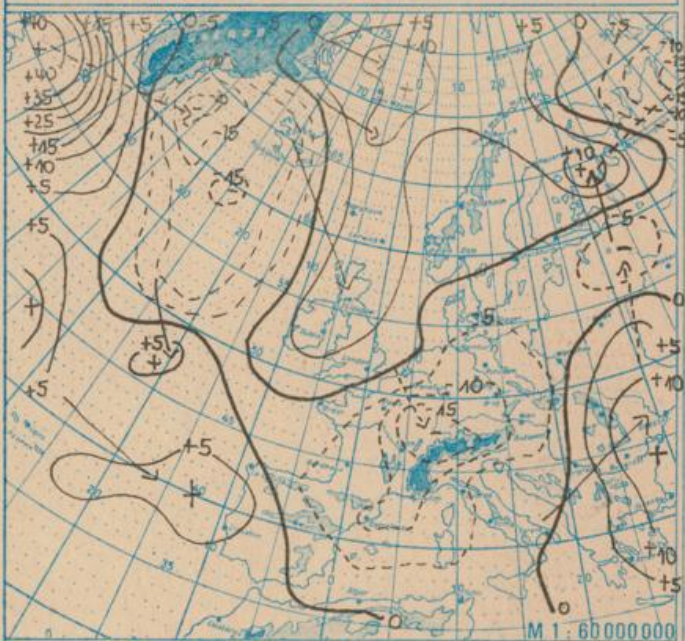




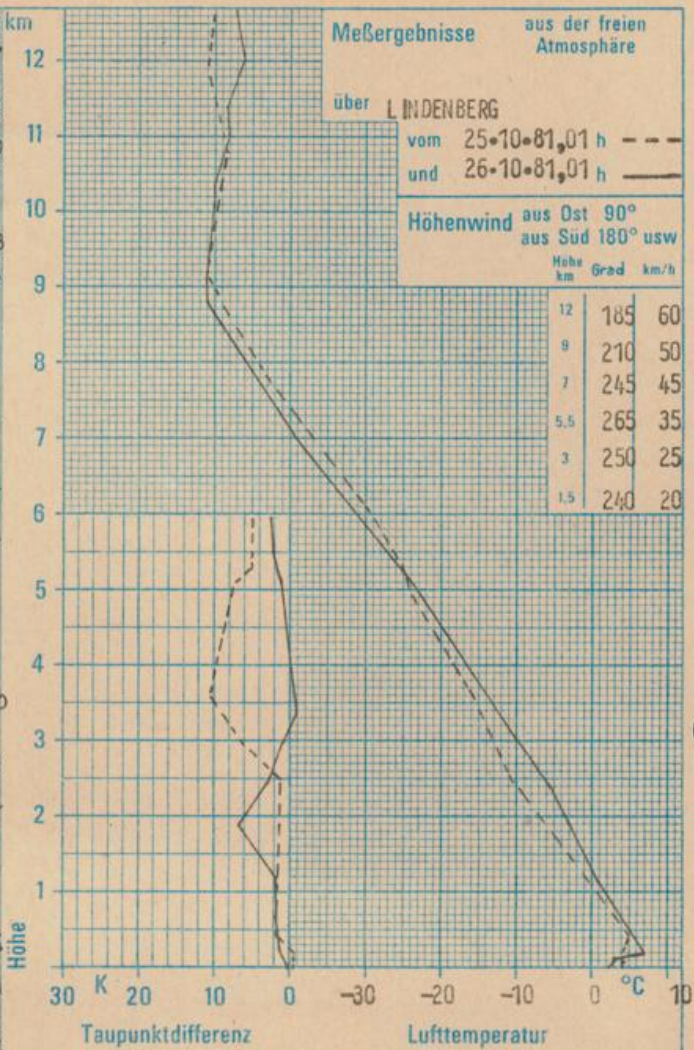
Absolute Topographie 500 mbar in geopotentiellen Dekameter 01h



Absolute Topographie 850 mbar in geopotentiellen Dekameter 01h



24 std. Luftdruckänderung seit Vortag 01h in mbar



WETTERLAGE UND WETTERENTWICKLUNG

Die Kaltfront, die am Sonntag von der Nordsee über Nordwestfrankreich bis nach Spanien verlief, hat sich langsam ostwärts verlagert. Sie verursachte am Sonntag und in der Nacht zum Montag im Gebiet der DDR nur geringfügige Niederschläge. Über unserem Gebiet löste sich die Front langsam auf. Aus dem Frontensystem, das in der gestrigen Wetterkarte südwestlich von Irland zu erkennen war, hat sich ein Tiefdruckgebiet entwickelt. Es verlagerte sich ostwärts und liegt am Montag früh über Frankreich. Mit der weiteren, nur langsamen Ostverlagerung schwächt es sich ab. Sein Niederschlagsfeld wird aber am Montag noch den Süden der DDR beeinflussen. Infolge eines kräftigen Geopotentialanbaus über den Britischen Inseln wird das Höhentief über Frankreich nach Süden abgedrängt und das Starkwindband vom Nordatlantik setzt sich über die Britischen Inseln und die Nordsee ostwärts durch. So dreht in der Folgezeit die Höhenströmung auf West bis Nordwest. Damit können atlantische Tiefausläufer auf Mitteleuropa übergreifen und den Wetterablauf wieder zunehmend unbeständiger gestalten. Gus.