

Täglicher Wetterbericht

des Meteorologischen Dienstes der Deutschen Demokratischen Republik

Herausgeber: Meteorologischer Dienst der DDR, Zentrale Wetterdienststelle

1500 Potsdam, Michendorfer Chaussee 23

Fernruf-Sammelnummer 3160, Telex-Nr. 015532

Nachdruck, auch auszugsweise, nur mit Quellenangabe gestattet.
Bezugspreis monatlich 4,- M (einschließlich Beilagen) EVP 0,15 M.

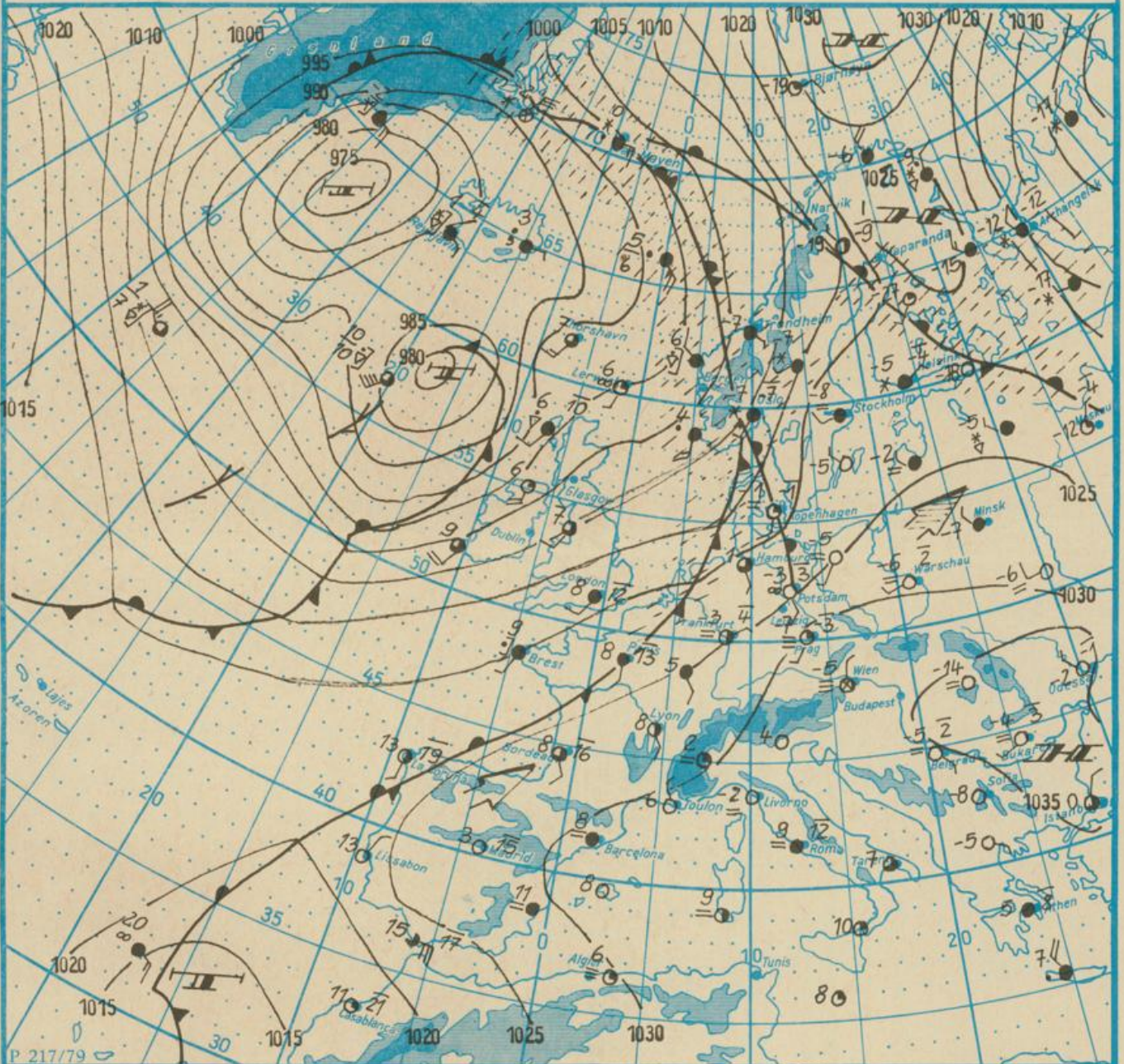
Index 30086

AN (EDV) 603500

Jahrgang 36

SONNABEND, DEN 6. FEBRUAR 1982

Nr. 37



Wetterlage

06. 02. 82, 01h

M 1 : 30 000 000

	Warmfront		Strömung in Warmluft		Dunst		Sprüregen		Graupelschauer		windstill		wolkenlos
	Kaltfront		Strömung in Kaltluft		feuchter Dunst		Regen		Hagelschauer		umlaufender Wind		heiter
	Oklusion		Niederschlagsgebiet		Bodennebel		Schnee		Regenschauer		Nordost 5 km/h		wolkig
	Konvergenzlinie		10°C Lufttemperatur		Nebel		Schneestreiben bzw. Sandsturm		Schneeschauer		Ost 10 km/h		stark bewölkt
	Hochdruckgebiet		12°C Wassertemperatur		Nebel in der Umgebung		Wetterleuchten		Südost 30 km/h		bedeckt		Bedeckung nicht angebar
	Hochdruckkeil		Tagesmaximum der Lufttemperatur des Vortages				Gewitter		Südwest 100 km/h				
	Tiefdruckgebiet												
	Tiefausläufer												

Erscheint täglich, nur im Postbezug erhältlich

Ag 153/37/82 1/16/61
Reklamationen sind an den
zuständigen Postzeitungs-
vertrieb zu richten.

Station	Höhe über dem Meerespiegel	gestern								heute							
		13h				19h				01h				07h			
		Windrichtung und Windgeschwindigkeit	Windspitze ≥ 15 m/s 07h bis 13h	Wetter 13h Wetterverlauf 07h bis 13h	Lufttemperatur	Taupunktdifferenz	Windrichtung und Windgeschwindigkeit	Windspitze ≥ 15 m/s 13h bis 19h	Wetter 19h Wetterverlauf 13h bis 19h	Lufttemperatur	Taupunktdifferenz	Windrichtung und Windgeschwindigkeit	Windspitze ≥ 15 m/s 01h bis 07h	Wetter 07h Wetterverlauf 01h bis 07h	Lufttemperatur	Taupunktdifferenz	
Bölnthagen	15	SSW 2	•	•	•	•	•	•	•	•	•	•	•	•	•	•	•
Warnemünde	4	S 1	•	•	•	•	•	•	•	•	•	•	•	•	•	•	•
Arkona	42	SSW 2	•	•	•	•	•	•	•	•	•	•	•	•	•	•	•
Putbus	40	S 2	•	•	•	•	•	•	•	•	•	•	•	•	•	•	•
Greifswald	2	SSW 1	•	•	•	•	•	•	•	•	•	•	•	•	•	•	•
Boizenburg	45	C	•	•	•	•	•	•	•	•	•	•	•	•	•	•	•
Schwerin	59	SSW 1	•	•	•	•	•	•	•	•	•	•	•	•	•	•	•
Marnitz	81	C	•	•	•	•	•	•	•	•	•	•	•	•	•	•	•
Teterow	46	S 4	•	•	•	•	•	•	•	•	•	•	•	•	•	•	•
Neubrandenburg	81	SW 1	•	•	•	•	•	•	•	•	•	•	•	•	•	•	•
Ueckeründe	1	S 3	•	•	•	•	•	•	•	•	•	•	•	•	•	•	•
Seehausen/Altmark	21	SE 3	•	•	•	•	•	•	•	•	•	•	•	•	•	•	•
Gardelegen	47	C	•	•	•	•	•	•	•	•	•	•	•	•	•	•	•
Magdeburg	79	C	•	•	•	•	•	•	•	•	•	•	•	•	•	•	•
Wernigerode	234	C	•	•	•	•	•	•	•	•	•	•	•	•	•	•	•
Brocken	1142	WSW 2	•	•	•	•	•	•	•	•	•	•	•	•	•	•	•
Neuruppin	38	SSW 2	•	•	•	•	•	•	•	•	•	•	•	•	•	•	•
Potsdam	81	SSW 2	•	•	•	•	•	•	•	•	•	•	•	•	•	•	•
Berlin - Alex	38	-	•	•	•	•	•	•	•	•	•	•	•	•	•	•	•
Berlin - Schönefeld	47	S 2	•	•	•	•	•	•	•	•	•	•	•	•	•	•	•
Angermünde	56	S 2	•	•	•	•	•	•	•	•	•	•	•	•	•	•	•
Lindenberg	98	S 3	•	•	•	•	•	•	•	•	•	•	•	•	•	•	•
Frankfurt/Oder	48	SSW 5	•	•	•	•	•	•	•	•	•	•	•	•	•	•	•
Harzgerode	403	W 3	•	•	•	•	•	•	•	•	•	•	•	•	•	•	•
Artern	164	WSW 1	•	•	•	•	•	•	•	•	•	•	•	•	•	•	•
Wittenberg	105	SSW 2	•	•	•	•	•	•	•	•	•	•	•	•	•	•	•
Leipzig - Schkeuditz	131	S 5	•	•	•	•	•	•	•	•	•	•	•	•	•	•	•
Colimberg	314	SW 8	•	•	•	•	•	•	•	•	•	•	•	•	•	•	•
Doberlug-Kirchhain	97	SW 4	•	•	•	•	•	•	•	•	•	•	•	•	•	•	•
Cottbus	68	SSW 5	•	•	•	•	•	•	•	•	•	•	•	•	•	•	•
Leinefelde	356	SSW 3	•	•	•	•	•	•	•	•	•	•	•	•	•	•	•
Erfurt - Biersleben	315	WNW 3	•	•	•	•	•	•	•	•	•	•	•	•	•	•	•
Meiningen	450	SSE 2	•	•	•	•	•	•	•	•	•	•	•	•	•	•	•
Schmücke	937	SW 4	•	•	•	•	•	•	•	•	•	•	•	•	•	•	•
Sonneberg - Neufang	626	C	•	•	•	•	•	•	•	•	•	•	•	•	•	•	•
Gera - Leumnitz	311	SSW 5	•	•	•	•	•	•	•	•	•	•	•	•	•	•	•
Plauen	407	S 3	•	•	•	•	•	•	•	•	•	•	•	•	•	•	•
Karl-Marx-Stadt	418	NW 1	•	•	•	•	•	•	•	•	•	•	•	•	•	•	•
Fichtelberg	1213	SSW 8	•	•	•	•	•	•	•	•	•	•	•	•	•	•	•
Dresden - Klotzsche	222	SSW 4	•	•	•	•	•	•	•	•	•	•	•	•	•	•	•
Görlitz	237	SW 10	•	•	•	•	•	•	•	•	•	•	•	•	•	•	•
Zinnwald - Georgenfeld	877	S 2	•	•	•	•	•	•	•	•	•	•	•	•	•	•	•

Meteorologische Daten aus dem Ausland

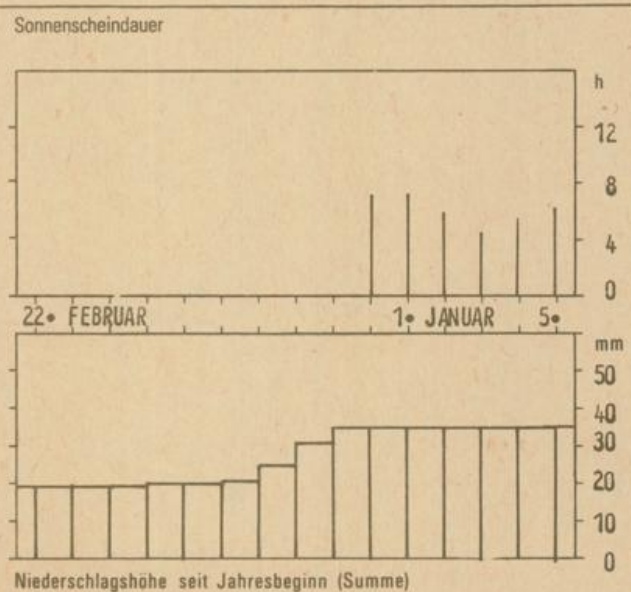
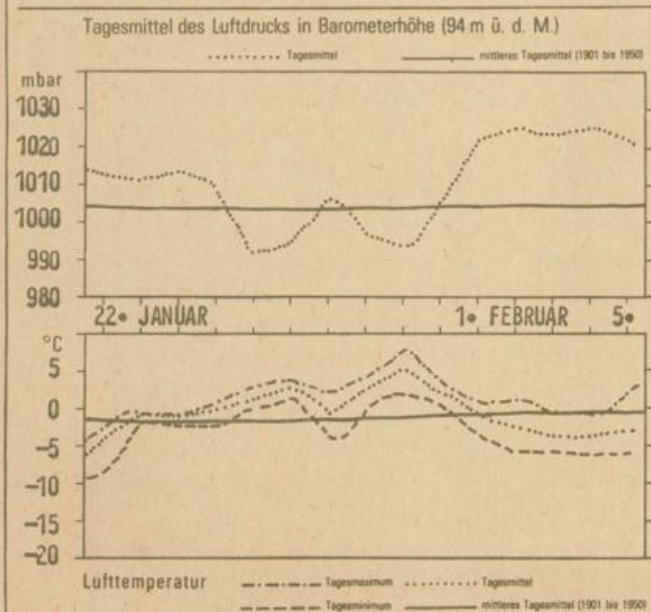
* Zeitangaben in Ortszeit

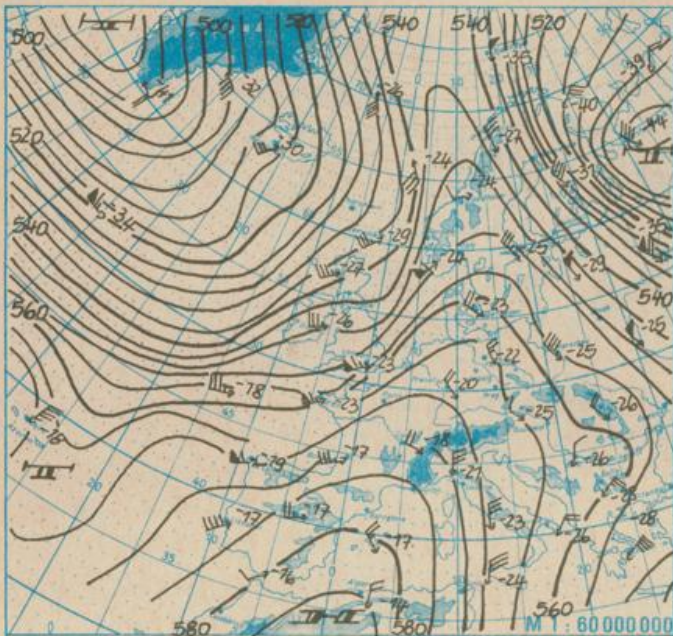
Station	Höhe über dem Meerespiegel	Wetter gestern 13h	Niederschlagshöhe gestern 07h bis 19h	Maximum der Lufttemperatur gestern 07h bis 19h	Niederschlagshöhe gestern 19h bis heute 07h	Minimum der Lufttemperatur gestern 19h bis heute 07h	Station	Höhe über dem Meerespiegel	Wetter gestern 13h	Niederschlagshöhe gestern 07h bis 19h	Maximum der Lufttemperatur gestern 07h bis 19h	Niederschlagshöhe gestern 19h bis heute 07h	Minimum der Lufttemperatur gestern 19h bis heute 07h
Moskau	156	• *	00	4	•	-20	Bukarest	94	•	•	3	•	6
Leningrad	4	•	•	•	•	-20	Constanta	31	•	•	2	•	6
Kiew	179	•	•	•	•	-7	Sofia	595	•	•	2	•	10
Taschkent	428	•	•	•	•	-7	Varna	43	•	•	2	•	4
Irkutsk	485	•	•	•	•	-7	Rom	2	•	•	12	•	3
Warschau	106	•	•	•	•	-7	Wien	183	•	•	2	•	6
Gdansk	149	•	•	•	•	-12	Genf	430	•	•	4	•	2
Jelena Gora	342	•	•	•	•	-17	München	530	•	•	4	•	6
Prag	380	•	•	•	•	-18	Köln	91	•	•	9	•	3
Cheb	474	•	•	•	•	-7	Bremen	3	•	•	7	00	1
Brno	238	•	•	•	•	-16	Paris	89	•	•	13	04	7
Poprad	718	•	•	•	•	-17	Rotterdam	-4	•	•	11	3	7
Budapest	139	•	•	•	•	-16	London	24	•	•	12	1	7
Szeged	83	•	•	•	•	-16	Oslo	204	• *	•	03	4	-11
Belgrad	96	•	•	•	•	-7	Stockholm	15	•	•	6	•	6

Station	gestern					gestern bis heute				heute
	Tagessmittel der Lufttemperatur	Abweichung des Tagessmittels der Lufttemperatur vom Normalwert	Maximum der Lufttemperatur 07h bis 19h	Sonnenscheindauer	Niederschlagshöhe 07h bis 19h	Niederschlagshöhe 07h bis 07h	Minimum der Lufttemperatur 19h bis 07h	Minimum der Lufttemperatur am Erdboden 19h bis 07h	Schneehöhe 07h	
Boltenhagen	-1,4	-	3,6	7,5	•	•	-1	-1	•	
Warnemünde	-2,2	-2,2	2,2	6,3	•	•	-0	-0	•	
Arkona	-3,1	-	-0,8	6,5	•	•	-3	-5	•	
Putbus	-4,2	-	-1,3	-	•	-	-3	-	•	
Greifswald	-3,3	-	0,8	5,9	•	•	-1	-4	•	
Boizenburg	-2,5	-	2,8	6,8	•	00	-1	-2	•	
Schwerin	-1,9	-1,6	4,1	5,6	•	•	-1	-3	•	
Marnitz	-2,3	-	3,1	-	•	-	-1	-	•	
Teterow	-3,4	-	1,5	4,6	•	•	-3	-5	•	
Neubrandenburg	-3,1	-2,1	2,0	7,3	•	•	-3	-4	•	
Ueckermünde	-	-	-	-	-	-	-	-	•	
Seehausen/Altmark	-3,3	-	2,6	6,5	•	•	-4	-6	•	
Gardelegen	-2,5	-	7,0	-	•	-	-3	-6	•	
Magdeburg	-2,3	-2,1	3,7	4,6	•	•	-3	-6	•	
Wernigerode	-0,5	-	5,4	-	•	-	-1	-	•	
Brocken	-3,4	-	8,0	8,7	•	•	-0	-1	90	
Neuruppin	-4,2	-	0,4	5,7	•	•	-5	-8	•	
Potsdam	-2,8	-2,3	3,1	6,6	•	•	-5	-8	•	
Berlin-Alex	-1,0	-	3,4	-	•	-	-2	-	-	
Berlin-Schönefeld	-3,3	-	3,6	-	•	•	-6	-9	•	
Angermünde	-4,1	-	1,0	6,3	•	•	-6	-8	•	
Lindenberg	-2,9	-	3,1	6,5	•	•	-5	-7	•	
Frankfurt/Oder	-2,8	-	3,2	-	•	-	-5	-	•	
Harzgerode	-0,3	-	6,7	-	•	•	-1	-	•	
Artern	-3,1	-	2,3	2,7	•	•	-3	-6	•	
Wittenberg	-1,5	-	3,9	6,3	•	•	-2	-7	•	
Leipzig-Schkeuditz	-1,4	-1,0	4,6	7,3	•	•	-2	-3	•	
Collberg	0,1	-	2,4	7,7	•	•	-1	-2	•	
Doberlug-Kirchhain	-1,9	-	3,8	-	•	-	-4	-	•	
Cottbus	-2,4	-1,7	4,1	7,4	•	•	-4	-7	•	
Leinefelde	-0,7	-	4,6	-	•	•	0	-0	•	
Erfurt-Binderleben	-4,1	-3,3	3,1	6,9	•	•	-2	-5	•	
Meiningen	-5,8	-	-1,5	6,2	•	•	-7	-2	++	
Schmücke	-2,2	-	2,3	8,1	•	•	-4	-6	116	
Sonneberg-Neufang	-6,0	-	-3,2	-	•	•	-8	-	-	
Gera-Leumnitz	-2,3	-	4,2	8,6	•	•	-3	-5	•	
Plauen	-4,2	-	0,4	-	•	•	-5	-7	•	
Karl-Marx-Stadt	-1,4	0,3	5,3	8,5	•	•	-2	-5	•	
Fichtelberg	-0,2	5,1	4,0	9,2	•	•	-2	-8	110	
Dresden-Klotzsche	-2,5	-	2,0	7,4	•	•	-6	-7	•	
Görlitz	-1,4	0,1	1,2	7,6	•	•	-5	-6	•	
Zinnwald-Georgenfeld	-7,4	-	-2,8	3,7	•	•	-7	-12	51	

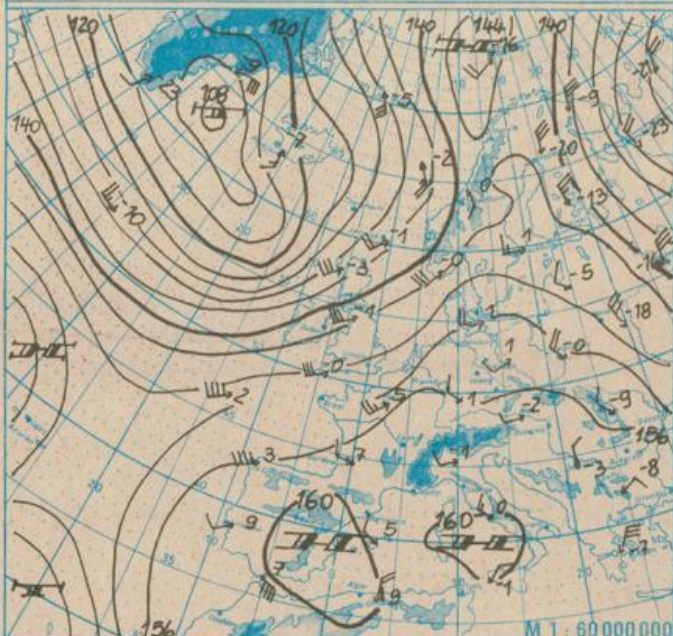
Klimadaten von Potsdam für den 06. 02. 82				
	Jahr	Wert		
höchstes Tagesmaximum der Lufttemperatur seit 1893	1966	11,6		
tiefstes Tagesminimum der Lufttemperatur seit 1893	1917	-18,8		
mittleres Tagesmaximum der Lufttemperatur (1901 bis 1950)		2,0		
mittleres Tagesminimum der Lufttemperatur (1901 bis 1950)		-3,4		
Weitere Beobachtungswerte von Potsdam von gestern				
Tagessmittel der relativen Luftfeuchte		76		
Anzahl der Stunden mit einer relativen Luftfeuchte unter 70%		6		
niedrigster Stundenwert der relativen Luftfeuchte		59		
Anzahl der Stunden mit Niederschlag		0		
Tagessumme der Globalstrahlung gestern				
Potsdam		591		
Wahnsdorf bei Dresden		705		
Luftdruck auf Meereshöhe reduziert				
Termin	Warnemünde	Potsdam	Dresden-K.	Erfurt-B.
gestern 13h	1031,6	1033,3	1036,0	1034,0
gestern 19h	1028,2	1030,4	1032,4	1031,9
heute 01h	1024,5	1027,5	1029,9	1030,0
heute 07h	1019,4	1023,2	1025,9	1026,0
Temperaturen im Erdboden heute 07h				
	Schwerin	Potsdam	Magdeburg	Erfurt-B
5cm	-1,4	-4,2	-2,1	-2,9
10cm	-1,0	-3,8	-0,9	-2,3
20cm	-0,6	-3,0	-0,2	-1,0
50cm	1,0	0,2	0,9	0,2
100cm	2,3	1,5	3,1	2,2
Astronomisch mögliche Sonnenscheindauer (Tageslänge zwischen Sonnenauf- und -untergang)				
54°N	52°30'N	51°N		
9,2	9,3	9,5		
Hinweise: Alle aktuellen Werte sind vorläufig, Zeitangaben in MEZ (Mittel-europäischer Zeit)				
Erläuterungen: Wind: C (Calmer)-Windstille, U- schwache, unlenkende Winde				
Niederschlagshöhe: -- kein Niederschlag, 00- weniger als 0,05mm				
01-0,1mm, 02-0,2mm usw.				
1-1,0 bis 1,9mm, 2-2,0 bis 2,9mm usw.				
--keine Schnee, 1-1cm, 2-2cm usw.				
++Schneedecke durchbrochen, +++Schneeflecken				
Einheiten: Niederschlagshöhe mm				
Schneehöhe cm				
Lufttemperatur °C				
Wassertemperatur °C				
Sonnenscheindauer h				
Windgeschwindigkeit m/s				
Luftdruck mbar				
Taupunktdifferenz K				
Relative Luftfeuchte %				
Globalstrahlung J/cm ²				
Höhe über dem Meeresspiegel m				

Verlauf von Luftdruck, Lufttemperatur, Sonnenscheindauer und Niederschlagshöhe in Potsdam in den letzten 15 Tagen

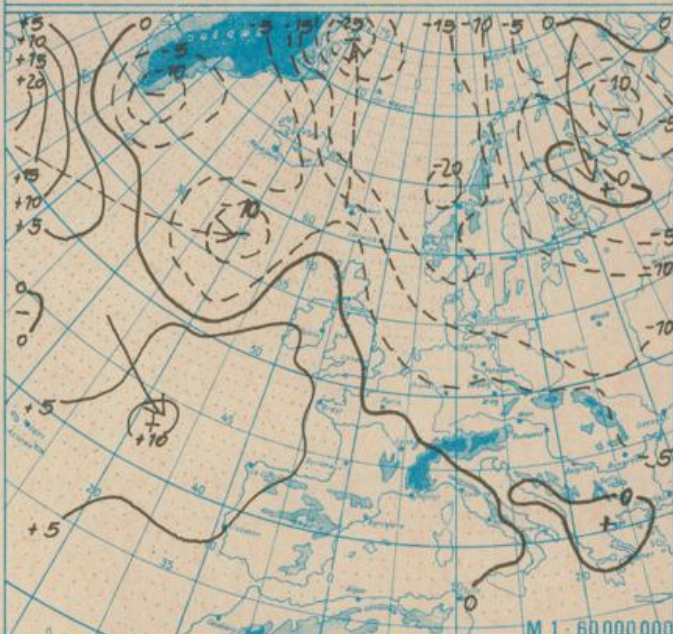




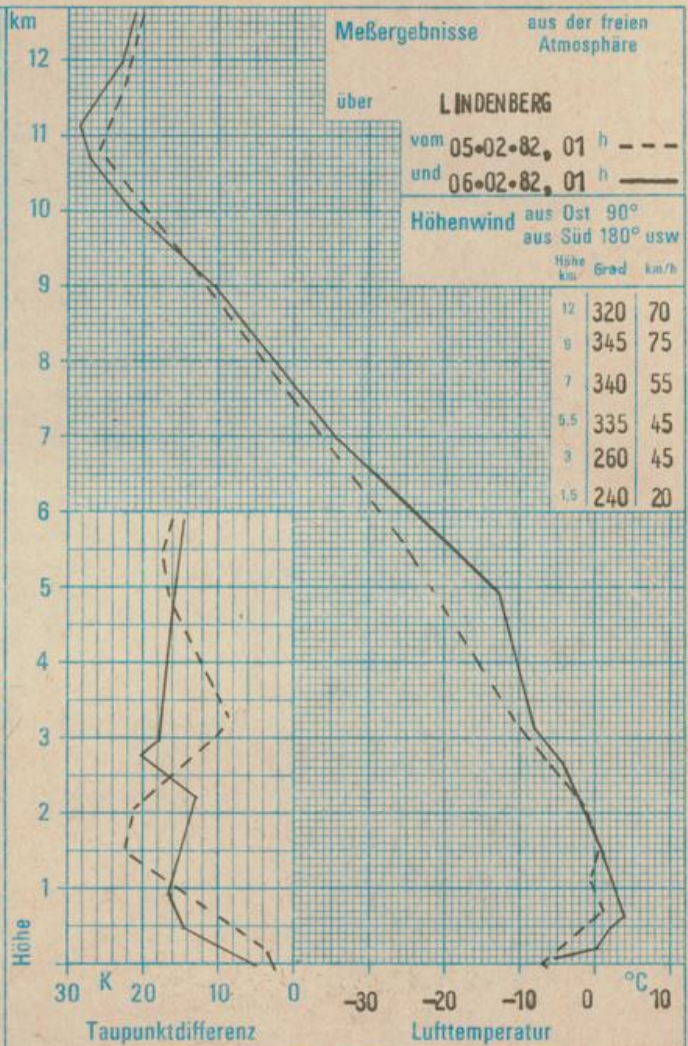
Absolute Topographie 500 mbar in geopotentiellen Dekameter 01h



Absolute Topographie 850 mbar in geopotentiellen Dekameter 01h



24 std. Luftdruckänderung seit Vortag 01h in mbar



WETTERLAGE UND WETTERENTWICKLUNG

Das Hochdruckgebiet, das seit Ende Januar in Mitteleuropa einen kälteren Witterungsabschnitt brachte, verlor seinen Einfluß auf unser Wetter. Es liegt nun mit seinem Kern über Südosteuropa. Etwas schneller als erwartet griffen die Ausläufer des Tiefdruckgebietes an der Südspitze Grönlands auf unseren Raum über. Dabei trat Regen und Sprühregen auf. Infolge der tiefen Nachttemperaturen, die zwischen -1 und -8 °C lagen und des weit in den Erdboden eingedrungenen Frostes, bildete sich Glatteis. Bereits am Sonnabendvormittag stiegen die Temperaturen in den nördlichen Bezirken vielfach über 0 °C an, so daß dort zum Teil die Glatteisbildung beendet wurde. Verbreiteter Luftdruckfall führt nun zur weiteren Abschwächung des genannten Hochdruckgebietes. So kann die milde Luft, die einen weiten Weg über den Nordatlantik zurücklegte, auf der Rückseite der Fronten des bei Grönland liegenden Tiefs auch bis zum Mittelgebirgsraum vordringen. Damit wird zumindest vorübergehend eine milde Periode eingeleitet.

die.