

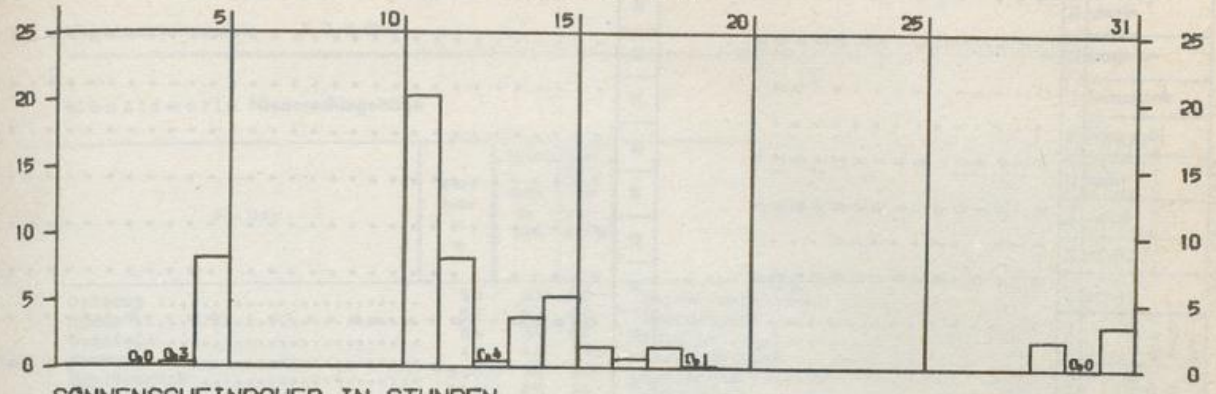
BEILAGE zum WITTERUNGSBERICHT Monat OKTOBER 1979

Wetteramtsbereich BREMEN



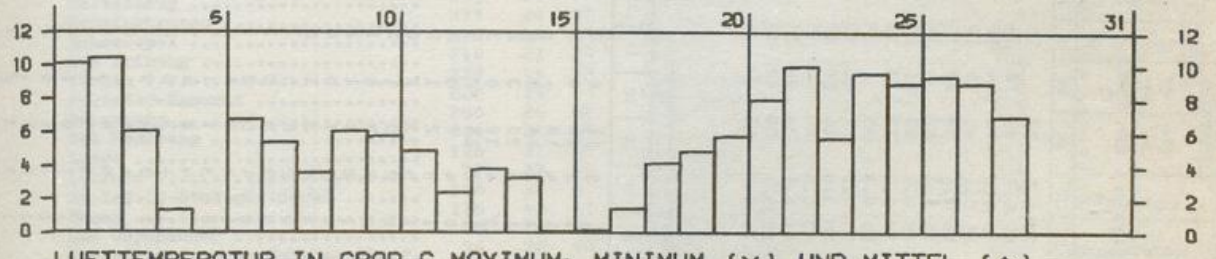
NIEDERSCHLAGSHÖHE IN MM

01474 BREMEN-FLUGHAFEN OKTOBER 1979



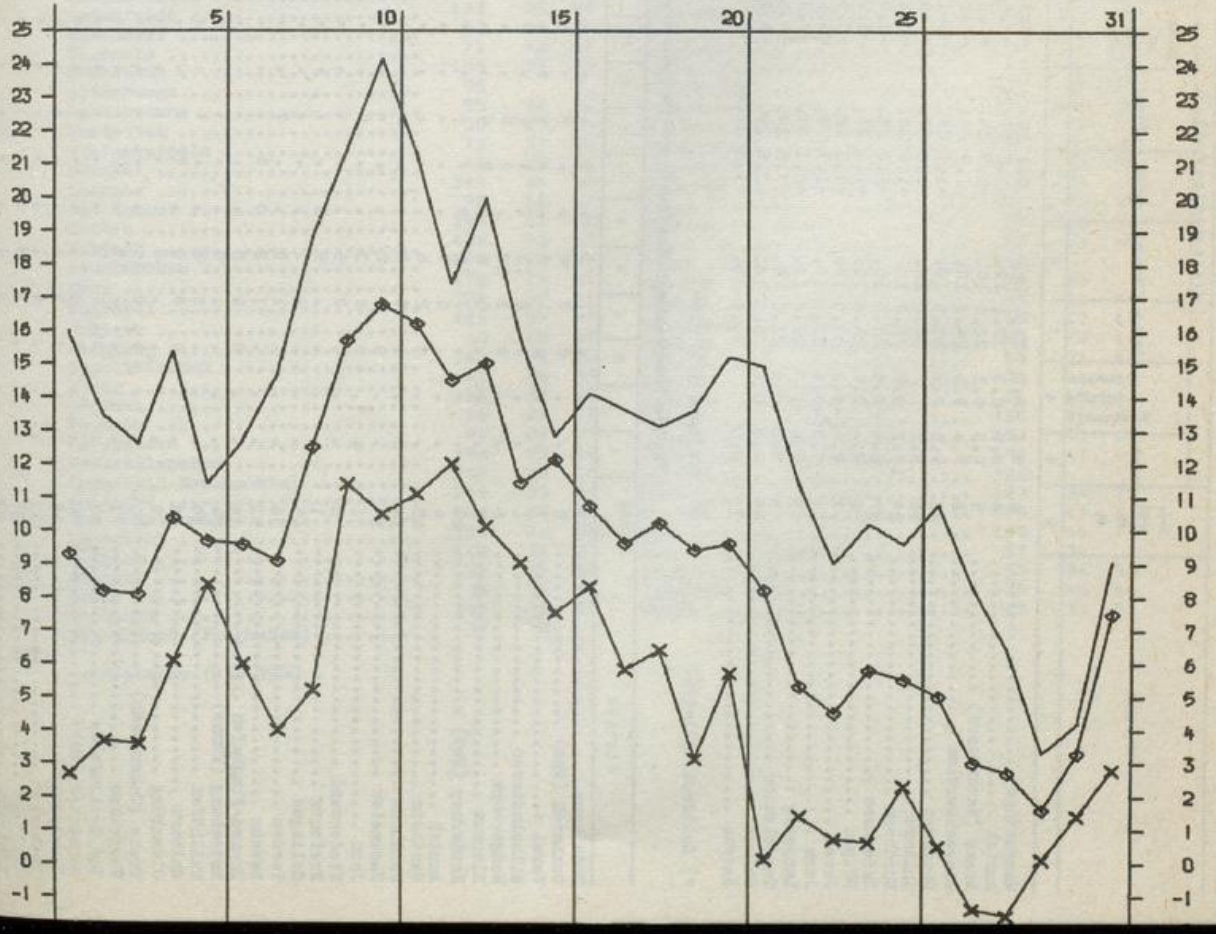
SÖNNENSCHEINDAUER IN STUNDEN

01474 BREMEN-FLUGHAFEN OKTOBER 1979



LUFTTEMPERATUR IN GRAD C MAXIMUM, MINIMUM (x) UND MITTEL (◇)

01474 BREMEN-FLUGHAFEN OKTOBER 1979



IA 10



Wetteramtsbereich ESSEN

Monatswerte Niederschlagshöhe

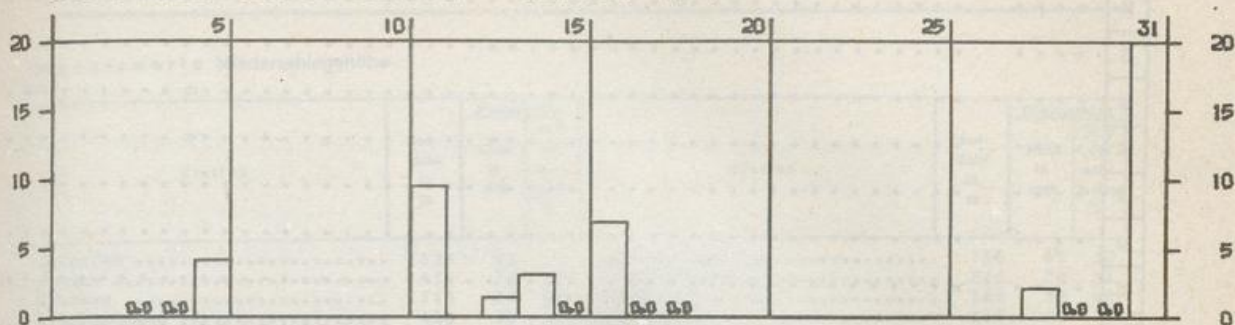
Station	See- höhe in m	Niederschlag		Station	See- höhe in m	Niederschlag	
		Höhe in mm	in % des nor- malen ?)			Höhe in mm	in % des nor- malen ?)
Ochtrup .....	58	38	60	Duisburg-Hochfeld .....	28	23	43
Ahaus .....	52	42	63	Brunskappel .....	413	22	23
Coesfeld .....	84	34	50	Nuttlar .....	330	31	35
Borken .....	48	46	69	Sellinghausen .....	424	29	34
Erndtebrück .....	500	34	34	Hellefeld .....	351	33	39
Girkhausen .....	510	25	26	Allendorf .....	310	41	48
Bad Berleburg .....	445			Langscheid .....	340	38	49
Züschchen .....	514	23	25	Rüthen .....	330	25	32
Medebach .....	405	22	33	Hirschberg .....	410	29	35
Küstelberg .....	666	30		Möhnetalperre .....	232	37	54
Helminghausen .....	377	20	27	Holzsen .....	344	37	
Hohenwepel .....	243	15	29	Heppingsen .....	350		
Bad Driburg .....	210	21	23	Schwerte .....	180	33	46
Vörden .....	228	14	19	Altenhundem .....	300	34	43
Schieder-Kamerun .....	220	19		Römershagen .....	416	52	50
Meierberg .....	250	26	38	Olpe .....	305	36	38
Bad Meinberg .....	214	25	30	Attendorf .....	307	43	49
Lemgo .....	138	31	44	Herscheid .....	412	44	46
Herford .....	77	37	60	Flettenberg .....	272	39	41
Bielefeld-Stadtgärtnerei .....	108	38	51	Altena .....	196	39	46
Enger .....	115	43	67	Meinerzhagen .....	412	41	35
Bad Oeynhausen .....	63	28	45	Schwenke .....	406	40	35
Wasserstraße-Wehr-Schlüsselburg .....	34	22	43	Haßlinghausen .....	305	23	27
Lübbecke .....	55	33	60	Plessen .....	289		
Rheda .....	74	39	65	Witten-Gedern .....	117	25	
Sennestadt .....	125	33	45	Langenberg .....	113	29	34
Harsenwinkel .....	65	38	62	Henrichenburg .....	60	29	48
Ostenfelde .....	103	35	59	Gelsenkirchen-Buer .....	93	22	33
Warendorf .....	53	34	56	Bochum .....	77		
Versmold .....	71	42	64	Essen-Dellwig .....	36	22	33
Neubeckum .....	105	37	60	Moers .....	21	32	60
Altenberge .....	95			Niederarme .....	307	29	37
Kattenvenne .....	55	32	52	Wewelsburg .....	215	26	38
Emdetten .....	35	29	54	Blankenrode .....	380	14	19
Westerkappeln .....	70	31	53	Salzkotten .....	95	28	47
Hörstel .....	45	29	50	Lippstadt .....	75	34	55
Laasphe .....	340	24	32	Delbrück .....	94	29	48
Bad Honnef .....	90	32	67	Soest .....	110	29	49
Eichen .....	305	55	62	Rhyern .....	96	36	59
Burbach .....	450	53	57	Kamen .....	62	25	45
Neunkirchen .....	270	47	59	Lünen .....	52		
Berg .....	175	19	27	Waltrop .....	74	26	
Waldbühl .....	295	37	41	Senden .....	59	31	50
Bröleek .....	139	35	42	Lidinghausen .....	50	27	47
Siegburg .....	63	25	42	Haltern .....	40	29	48
Engelskirchen .....	140	32	33	Erle .....	66	31	47
Brühl .....	61	26	54	Xanten .....	20	31	54
Refrath .....	67	28	41	Haldern .....	20	49	83
Fulheim .....	56	24	51	Havert .....	50	38	81
Leverkusen .....	44	29	55	Monchau .....	509	41	41
Bevertalsperre .....	298	43	40	Udenbreth .....	650	47	49
Remscheid-Eschbachtal .....	208	39	36	Malabenden .....	326		
Solingen .....	209	33	35	Miren .....	127	34	79
Bad Müntersifel .....	288	20	43	Erkelens .....	99	47	81
Rheinbach .....	180	20	45	Herzogenrath .....	163	44	77
Zülpich .....	170	31	79	Heinsberg-Schleiden .....	57	34	
Elsdorf .....	85	39	80	Brüggen .....	58	34	58
Neuss .....	39	37	71	Aldekerk .....	35	45	80
Mettmann .....	140	32	37	Weeze .....	23	30	57
Düsseldorf (Flughafen) .....	37	28					

\*) Zeitraum 1931-1960



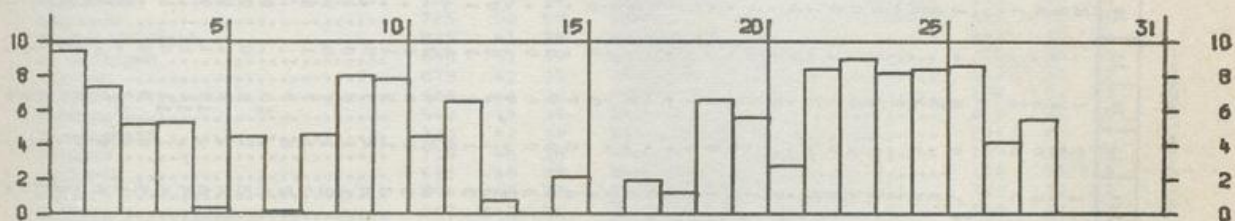
NIEDERSCHLAGSHOEHE IN MM

02640 FRANKFURT/M-FLUGHAFEN OKTOBER 1979



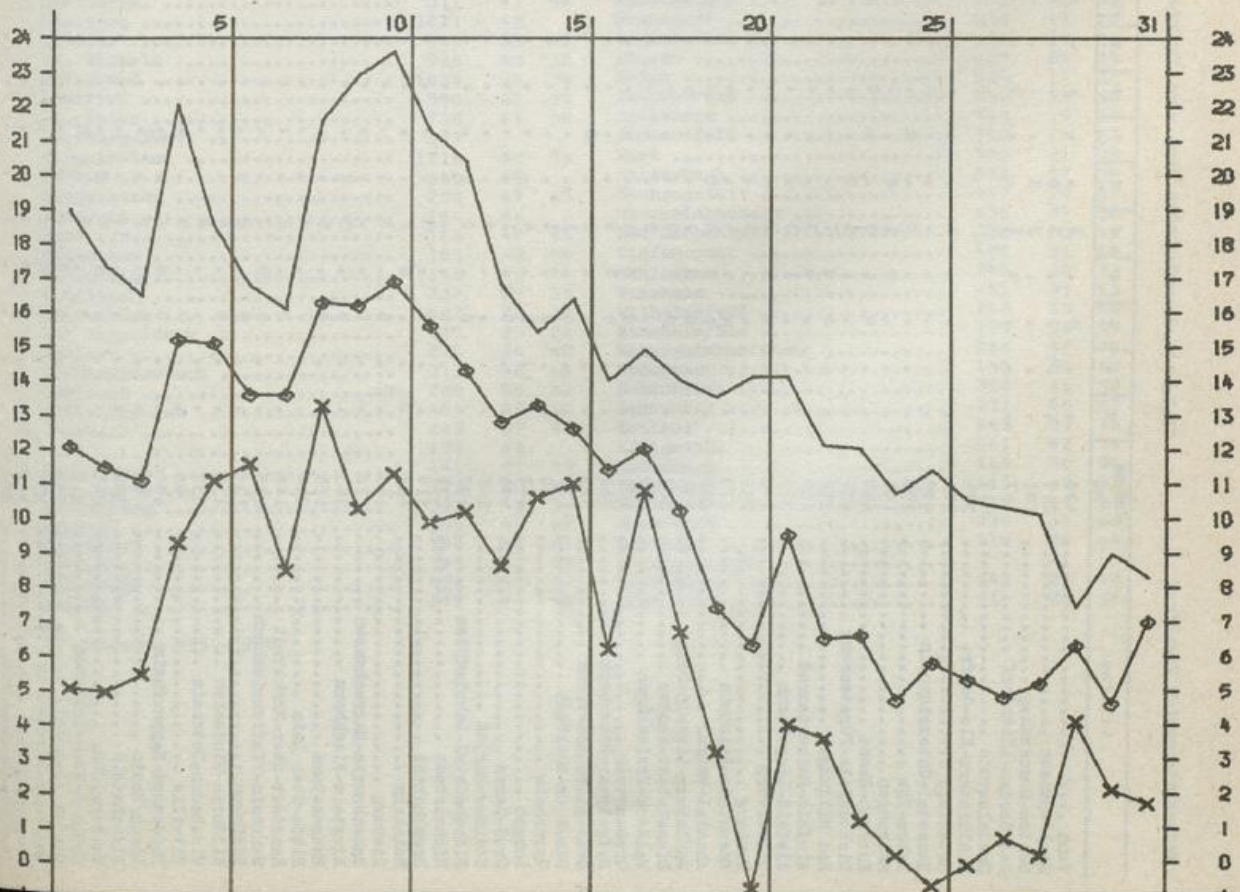
SONNENSCHNEINDAUER IN STUNDEN

02640 FRANKFURT/M-FLUGHAFEN OKTOBER 1979



LUFTTEMPERATUR IN GRAD C MAXIMUM, MINIMUM (x) UND MITTEL (◊)

02640 FRANKFURT/M-FLUGHAFEN OKTOBER 1979





Monatswerte Niederschlagshöhe

Station	See- höhe in m	Niederschlag		Station	See- höhe in m	Niederschlag	
		Höhe in mm	in % des nor- malen ?)			Höhe in mm	in % des nor- malen ?)
Kalkofen .....	635	33		Horrenwies .....	756	47	32
Bodman .....	415	22	39	Langenbrand .....	220	28	31
Stetten .....	715	26	46	Gaggenau .....	180	32	42
Gottmadingen .....	430	39		Rastatt .....	117	45	71
Löffingen .....	830	46	79	Schielberg .....	417	38	42
Eberfingen .....	430	48	75	Völkersbach .....	430	43	54
Griesen .....	390	60	98	Ettlingen .....	135	44	70
Grafenhausen/Hochschw. ....	968	37	46	Leopoldshafen .....	109	26	48
Birkendorf .....	755	51	72	Ellmendingen .....	195	29	53
Bannholz .....	725	50	59	Stein .....	198	30	56
Bernau-Goldbach .....	925	41	28	Augustenberg .....	143	30	51
Wolpadingen .....	888	51	49	Hohenwettersbach .....	215	39	60
Segeten .....	879	42	35	Weingarten .....	160	33	52
Todtmoos .....	800	41	28	Graben .....	108	34	63
Schönaun .....	540	49	39	Ruit .....	198	32	58
Schweigmatt .....	723	42	39	Dürrenbüchig .....	204	29	47
Birchau .....	710	46	35	Bruchsaal .....	133	33	58
Sallneck .....	610	45	39	Waghäusel .....	106	56	114
Lörrach .....	290	48	77	Sternenfels .....	320	32	57
Kandern .....	347	46	68	Gochsheim .....	150	37	63
Kleinkems .....	235	50	93	Östringen .....	170	49	82
Neuenburg .....	230	45	88	Kronau .....	106	48	94
Heitersheim .....	256	51	86	Reilingen .....	103	50	98
Breisach .....	192	43	100	Horrenberg .....	160	63	109
Oberprechtal .....	461			Wiesloch .....	140	54	96
Obersimonswald .....	433	40	35	Schwetzingen .....	100	51	102
Bleibach .....	302	48	50	Schwenningen .....	710	33	57
Keppenbach .....	275	61	75	Mariazell .....	715	24	41
Glottertal .....	311	43	54	Spaichingen .....	662	23	43
Breitnau .....	1021	42		Oberndorf .....	516	18	28
Zastler .....	680	53	45	Dornstetten .....	680	17	25
St. Wilhelm .....	920	43	32	Fluorn .....	665	25	33
Hofsgrund .....	1030	50	35	Betra .....	539	17	32
Oberried .....	500	41	39	Kaltenbronn .....	858	43	36
St. Peter .....	730	41	38	Igelsberg .....	740	19	19
Freiburg-Ebnat .....	327			Simmersfeld .....	720	19	23
Schauinsland .....	1218	49	38	Wart .....	593	21	39
Horben .....	600	45		Haiterbach .....	528	17	36
Eichtetten .....	200	47	85	Neuhengstett .....	537	29	59
Weisweil .....	168	44		Oberreichenbach .....	635	24	38
Rust .....	165	47	96	Bad Liebenzell .....	322	23	41
Ottenheim .....	153	43	86	Tiefenbronn .....	428	31	62
Altenheim .....	146	42	74	Mühlacker .....	269	35	73
Schiltach .....	337	29	31	Wimsheim .....	431	31	53
Schramberg .....	502	23	30	Wilhelmsfeld .....	350	58	68
Bad Rippoldsau .....	560	33	24	Sinsheim/Els .....	195	36	59
Haslach .....	225	34	48	Neckarbischofsheim .....	200	47	75
Oberhammersbach .....	313	48	44	Spechbach .....	185	54	81
Nordrach .....	285	55	63	Schönbrunn .....	350	46	52
Schweighausen .....	430	49	63	Bannental .....	131	60	87
Seelbach .....	248	59	87	Kohlhof .....	443	59	76
Kehl .....	135	43		Königstuhl .....	561	62	79
Legelshurst .....	141	50	83	Ladenburg .....	100	50	94
Ebersweier .....	173	48	77	Hemsbach .....	110	43	72
Löcherberg .....	328	41	34	Furtwangen .....	938	43	34
Oppenau .....	300	49	47	Bubenbach .....	930	41	44
Oberkirch .....	190	44	61	Geisingen .....	710	26	49
Achern .....	145	50	69	Riedöschingen .....			
Ruhestein .....	920	57	37	Tuttlingen .....	643	27	47
Kniebis .....	875	44	30	Böttingen .....	910	26	38

\*) Zeitraum 1931-1960

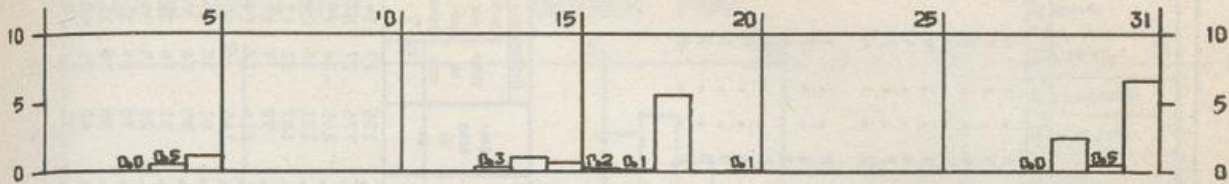
Station	see- höhe in m	Lufttemperatur in °C				Niederschlag				Zahl der Tage										Sommer- schein- dauer in % der nor- malen Tage									
		Mittel	Abweichung vom Nor- malwert	höchste	Datum	tiefe	Datum	defizit am Er- d- boden	Datum	Luftfeuchtigkeit in %	Bewölkung 0-8	Höhe in mm	in % des nor- malen ?)	Niederschlag in mm	Schnee- fall in mm	Schnee- höhe in cm	Nebel	Gewitter	trübe		heißer Tage	Sommertage	Frosttage	Eisstage					
1	2	3	4	5	6	7	8	9	10	11	12	13	14	15	16	17	18	19	20	21	22	23	24	25	26	27	28	29	
Königsfeld	767	8.7	2.0	25.5	10.	-2.6	26.			84	5.7	27	35	11	7				5	4	16	1	4				116	84	
Bad Dürrenheim	711	8.2	1.6	23.5	10.	-3.5	20.			85	6.0	27	49	16	6				14	10	17	1	5				120		
Aach	478	9.3	1.3	24.0	10.	-2.2	31.	-3.6	31.	85	5.7	30	59	13	5				10	1	12		4						
Radolfzell	400	10.0	0.6	19.6	12.	0.0	26.31.			88	6.1	37	71	14	7				21	1	12								
Neustadt/Schw.	835	7.7	1.5	23.0	10.	-5.0	20.	-6.0	20.	84	5.6	40	44	13	6				9	1	2	14		7			121		
Leuzkirch	810	8.0	1.7	23.7	10.	-3.3	31.			81	4.6	39	47	11	7				8	1	5	17		5			120	95	
Wutöschingen	383	10.1	1.7	21.9	10.	-0.7	26.			85	6.2	68	103	17	5	2			11	1	2	18		3					
Schluchsee	960	8.0	1.9	23.8	10.	-1.8	31.			79	5.6	33	34	13	6	1			9	1	2	16		1					
Waldshut	330	10.4	1.1	22.0	12.	-0.5	31.	-2.2	31.	85	5.9	54	72	7	6	2			5	1	2	17		1					
Rheinschwand	885	7.8	1.7	23.6	10.	-5.6	31.			81	5.4	43	33	15	6	1			2	1	4	13		8				106	
Rheinfelden	287	11.6	1.8	23.0	10.	2.4	28.	1.2	28.	83	5.4	53	76	16	9	1			9	1	2	14							
Schopfheim	375	10.3	1.7	22.0	10.	0.4	20.	-1.2	20.	85	5.7	47	51	13	7	1			8	1	2	15							
Friedrichsheim	852	9.4	2.1	23.1	10.	0.2	31.	-1.3	31.	82	4.6	55	44	14	9	1			7	1	8	11							
Mengen	215	11.1	1.6	26.1	9.	0.9	27.	-0.3	28.	84	6.3	52	100	13	10	1			3	3	3	18		2					
Lillental	284	10.0	1.4	24.3	10.	-0.6	28.	-1.1	28.	90	5.5	49	86	13	9	1			9	5	4	17		1			77		
Hintergarten	883	8.1	1.9	24.1	10.	-5.7	31.			83	5.5	30	30	13	6	1			5	1	3	14		1			115		
St. Margen	900	9.7	1.7	24.9	10.	0.5	31.			76	5.3	73	14	11	2				6	1	5	15							
Freiburg i. Br.-Harden	255	11.2	1.1	25.9	9.	0.9	27.	-1.9	20.	82	5.9	40	58	17	8	1			9	1	2	17		2					
Lehr	210	11.3	1.3	25.2	9.	0.2	27.	-0.5	27.	84	5.0	43	70	11	9	1			13	1	4	10		1					
Wolfach	265	11.2	1.8	24.3	10.	0.0	20.	-0.5	20.	80	5.4	38	40	12	6	1			1	1	2	13		3			103		
Offenburg	155	11.1	1.3	25.0	9.	0.0	27.	-1.0	27.	83	6.2	38	57	11	8				11	1	1	17		1			92		
Freistett (Mairwald)	131	10.3	1.1	25.3	9.10.	-1.0	25.27.			84	6.1	43	11	8					12	1	1	11		2					
Lornisgründe	1125	8.1	2.4	22.5	10.	-2.0	23.	-2.0	23.	78	5.9	62	10	9	3				19	2	14		2						
Bühlertal	190	11.3	1.0	24.9	10.	0.6	27.	-1.4	31.	76	4.4	54	61	9	6	1			14		4	7		2					
Forohheim	116	11.7	2.1	28.0	10.	1.0	20.	-2.0	28.	80	6.3	34	61	9	6	1			14		3	1	6						
Philippsburg	98	11.2	1.6	26.5	10.	1.0	20.	-1.0	20.	81	5.1	56	95	11	11	2			11		9		1						
Pforzheim	245	10.2	1.5	25.8	10.	-1.1	27.	-3.1	27.	81	4.2	27	46	8	6	1			10		6	8		1			130		
Eberbach/Hecker	176	9.8	0.7	24.2	10.	0.4	27.31.			80	5.3	42	55	9	8	1			15	1	2	12		1					
Jungholz (Kühmoos)	728	8.8	19.4	9.		-2.6	31.			87	6.0	44	44	15	7	1			15	1	2	18		2					
Friedenweiler	954	7.9	22.2	10.		-1.0	31.			81	5.3	41	62	8	5	2			11	2	13		1				106		
Titisee	860	8.1	24.2	10.		-2.2	31.			83	4.6	45	10	7	2				11	2	3	7		2			122		
Ottoschanden	212	11.0	25.5	9.		-4.1	20.			82	5.4	36	40	11	8	1			9	4	3	14		5			99		
Bad Krozingen	238	10.8	23.4	9.		0.2	27.			83	5.4	47	112	15	9	1			17	4	2	11		1			98		
Oberwinstertal	545	10.0	24.2	9.		1.0	28.			80	6.1	54	13	9	1				3	1	1	15		1			102		
Säckingen	355	10.7	20.7	10.		1.9	26.			87	6.6	43	61	13	7	1			5	2	2	15		1			85		
Schonach	904	9.1	23.4	10.		0.0	31.			87	6.6	43	61	13	7	1			5	2	2	15		1			134		
Emmendingen	220	11.1	25.5	9.		1.0	27.28.			84	6.0	70	109	14	8	1			5	6	10		1						
Eimeldingen	264	11.2	23.4	10.		2.3	27.28.			84	5.5	48	80	15	9	1			8	1	4	15		1					
Döbel	710	9.5	1.6	25.7	10.	0.2	23.			84	5.5	48	80	15	9	1			8	1	4	15		1			126		
Enzklösterle	606	8.4	24.4	10.		-2.2	26.			86	4.8	36	36	11	8				2	5	12		6				116		
Bad Herrenalb	351	9.9	1.6	24.6	10.	-1.6	27.			82	5.5	41	41	11	7	1			6	1	13		5				96		
Knittlingen	200	10.7	26.9	10.		-0.8	28.			82	5.5	41	41	11	7	1			6	1	13		5						
Tragold	392	9.1	0.7	26.0	10.	-3.0	20.			82	4.5	21	45	11	7				4	7	3	10		2			133		
Wildbad-Sommerberg	740	9.9	2.0	25.5	10.	-0.5	23.			72	4.9	29	30	12	8				6	5	10		1						
Schönwald	1005	9.1	23.5	10.		0.1	31.			74	5.1	36	15	8	1				5	4	12		1						
Triberg (Lärpark)	655	8.7	26.6	10.		-3.6	31.			79	4.4	27	10	6					9	1	7	8		1					
Wellendingen	655	8.7	26.6	10.		-3.6	31.			79	4.4	27	10	6					9	1	7	8		1					

\*) Zeitraum 1931-1960

\*\*) Zeitraum 1951-1960

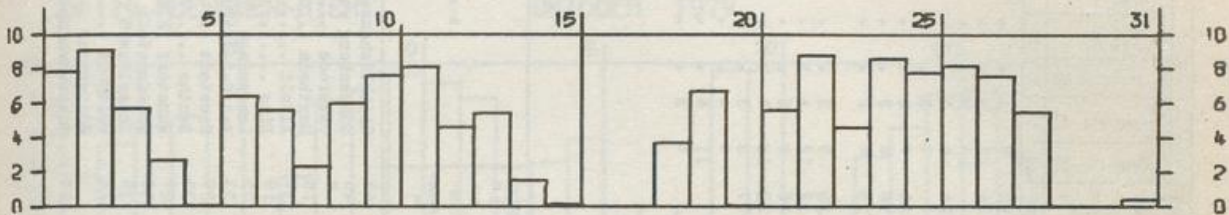
NIEDERSCHLAGSHÖHE IN MM

01538 HANNOVER-FLUGHAFEN OKTOBER 1979



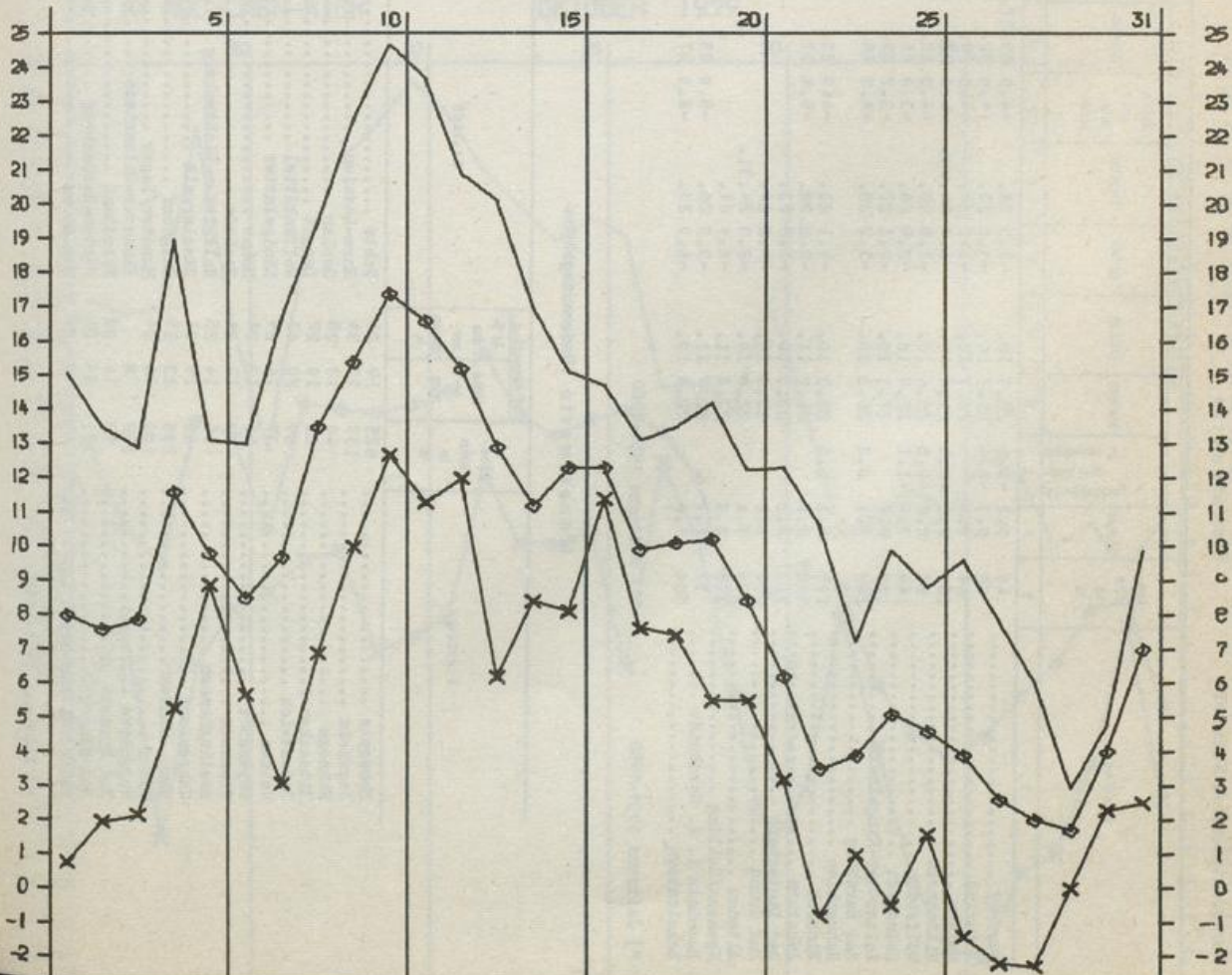
SONNENSCHEINDAUER IN STUNDEN

01538 HANNOVER-FLUGHAFEN OKTOBER 1979



LUFTTEMPERATUR IN GRAD C MAXIMUM, MINIMUM (x) UND MITTEL (o)

01538 HANNOVER-FLUGHAFEN OKTOBER 1979



Station	Lufttemperatur in °C				Luftfeuchtigkeit				Niederschlag				Zahl der Tage				Sonnen- scheindauer											
	Mittel	Abweichung vom Nor- malwert	höchste	tiefe	Datum	höchste	tiefe	Datum	am Erdboden	Datum	in %	in %	Höhe in mm	in % des nor- malen	Höhe in mm	in % des nor- malen	Nebel	Ge- witter	heißere	heiße Tage	Sommer- tage	Frö- stage	in % der Std.	in % nor- malen				
1	2	3	4	5	6	7	8	9	10	11	12	13	14	15	16	17	18	19	20	21	22	23	24	25	26	27	28	29
Ebstorf	45	8.2	-0.6	25.0	10.	-2.5	28.	-4.0	23.	27.	77	3.7	14	28	9	3	.	.	2	1	10	8	.	1	6	.	148	
Unterlüß	98	8.3	-0.4	25.2	10.	-3.8	23.	-4.6	22.		74	5.3	20	34	10	5	.	.	6	6	12	13	.	1	6	.		
Hanneln	64	9.8		23.7	10.	-1.2	28.	-6.2	28.		78	3.6	19	10	5	.	.	.	6	1	10	6	.	3	.			
Hildesheim	100	8.8	-0.4	24.3	10.	-1.7	24.	-5.0	28.		77	3.9	14	24	9	4	.	.	4	4	8	7	.	6	.			
Wolfsburg	56	8.8	-0.6	25.6	10.	-2.5	28.	-4.2	22.		78	4.6	13	9	3	.	.	.	5	1	5	9	.	1	6	.		
Helmstedt	144	7.9	-1.1	22.9	10.	-2.9	28.	-3.8	28.		77	3.6	12	21	9	2	.	.	7	12	9	.	4	.	.			
Salzgitter-Ringelheim	130	8.7		27.1	10.	-2.1	27.	-3.7	28.		74	3.7	9	16	6	2	.	.	5	1	7	7	.	1	7	.	119	
Bad Harzburg	260	9.1	0.2	26.3	10.	-3.2	28.	-4.9	28.		72	3.5	6	8	4	2	.	.	4	.	8	2	.	1	6	.		
Hannuklee	105	9.1	0.1	25.2	10.	-4.1	23.	-4.8	23.		71	4.6	9	16	6	3	.	.	3	1	3	10	.	1	7	.	146	
Einbeck	395	8.0		21.7	11.	-3.5	28.	-5.5	27.		82	4.3	24	32	12	4	1	.	12	1	4	7	.	7	.			
Annatum	317	8.0		23.0	10.	-1.2	23.				76	3.9	15	16	5	.	.	.	4	1	7	7	.	4	.			
Bad Lauterberg	300	8.0		23.9	10.	-4.2	26.				81	4.0	20	22	12	4	.	.	3	1	7	8	.	8	.			
Bad Grund	495	7.4		22.0	10.	-2.0	24.	-3.1			80	2.6	19	17	6	3	.	.	6	18	6	.	8	.				
Altenau	390	8.3		22.8	11.	-2.4	27.				78	3.8	19	9	4	.	.	.	8	10	9	.	6	.				
Neuhaus/Solling	77	7.7		22.7	11.	-3.0	28.	-5.0	23.		80	4.2	25	11	6	.	.	.	7	.	8	8	.	8	.			
Buchholz i. d. Nordheide	504	7.6		22.6	10.	-4.0	27.	-8.0	27.		78	3.9	15	4	3	.	.	.	5	.	8	8	.	6	.			

\*) Zeitraum 1951-1960

\*\*) Zeitraum 1951-1960

Monatswerte Niederschlagshöhe

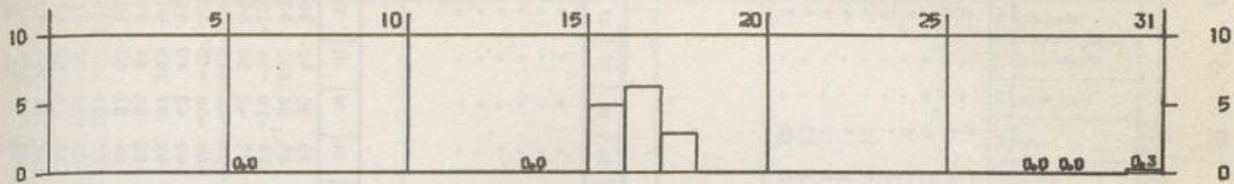
Station	See- höhe in m		Niederschlag		Station		See- höhe in m		Niederschlag		Station		See- höhe in m		Niederschlag	
	in m	in m	Höhe in mm	in % des nor- malen	Station	See- höhe in m	Höhe in mm	in % des nor- malen	Station	See- höhe in m	Höhe in mm	in % des nor- malen	Station	See- höhe in m	Höhe in mm	in % des nor- malen
Hohgeiß	625	19	21	Uohte	45	35	65	Gieboldehausen	155	13	24					
Jerxheim	130	17	34	Ehra-Lession	73	23	46	Sonnenberg	776	27	21					
Schnega	40	13	28	Goilar	266	5	7	Osterode	285	14	18					
Kitzacker	25	10	22	Langde	135	8	16	Northelm	121	16	29					
Bodenfelch	69	20	41	Wolfenbüttel	93	20	37	Alfeld	107	11	17					
Uelzen	37	14	29	Königs-Lutter	150	11	18	Elme	90	9	15					
Teyendorf	60	12	24	Hohne	51	13	25	Lemspringe	214	12	19					
Bleckede	9	12	24	Eschede	66	19	33	Bad Salzdettfurth	145	6	10					
Amelinghausen	60	14	25	Salzgitter-Lichtenberg	143	17	29	Sarstedt	61	18	35					
Sahrendorf	60	19	31	Hämelerwald	68	18	33	Benthe	95	24	35					
Hann.-Münden	200	13	19	Burgdorf	80	14	27	Wunstorf (Flughafen)	51	16	32					
Uslar	180	16	24	Munster/Lager	60	23	39	Schwarmstedt	26	15	26					
Negenborn	140	8		Hannover-Allenriede	52	18	35	Hasselhorst	70	19	31					
Bad Pyrmont	98	14	22	Friedland	195	11	22	Walsrode	35	18	31					
Bad Hün- der	171	19	26	Merten-Hardenberg	128	13		Königsmoor	40	23	42					
Rinteln-Steinbergen	90	18	32	Stenzenborn	215	13	24	Schneverdingen	95	14	23					

\*) Zeitraum 1931-1960

NIEDERSCHLAGSHÖHE IN MM

04119 MUENCHEN-RIEM

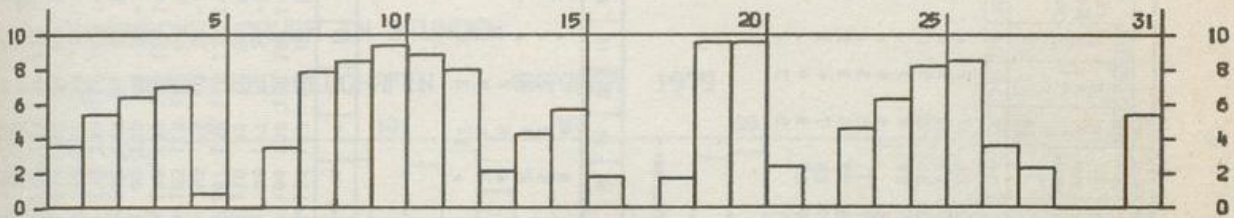
OKTOBER 1979



SONNENSCHENDAUER IN STUNDEN

04119 MUENCHEN-RIEM

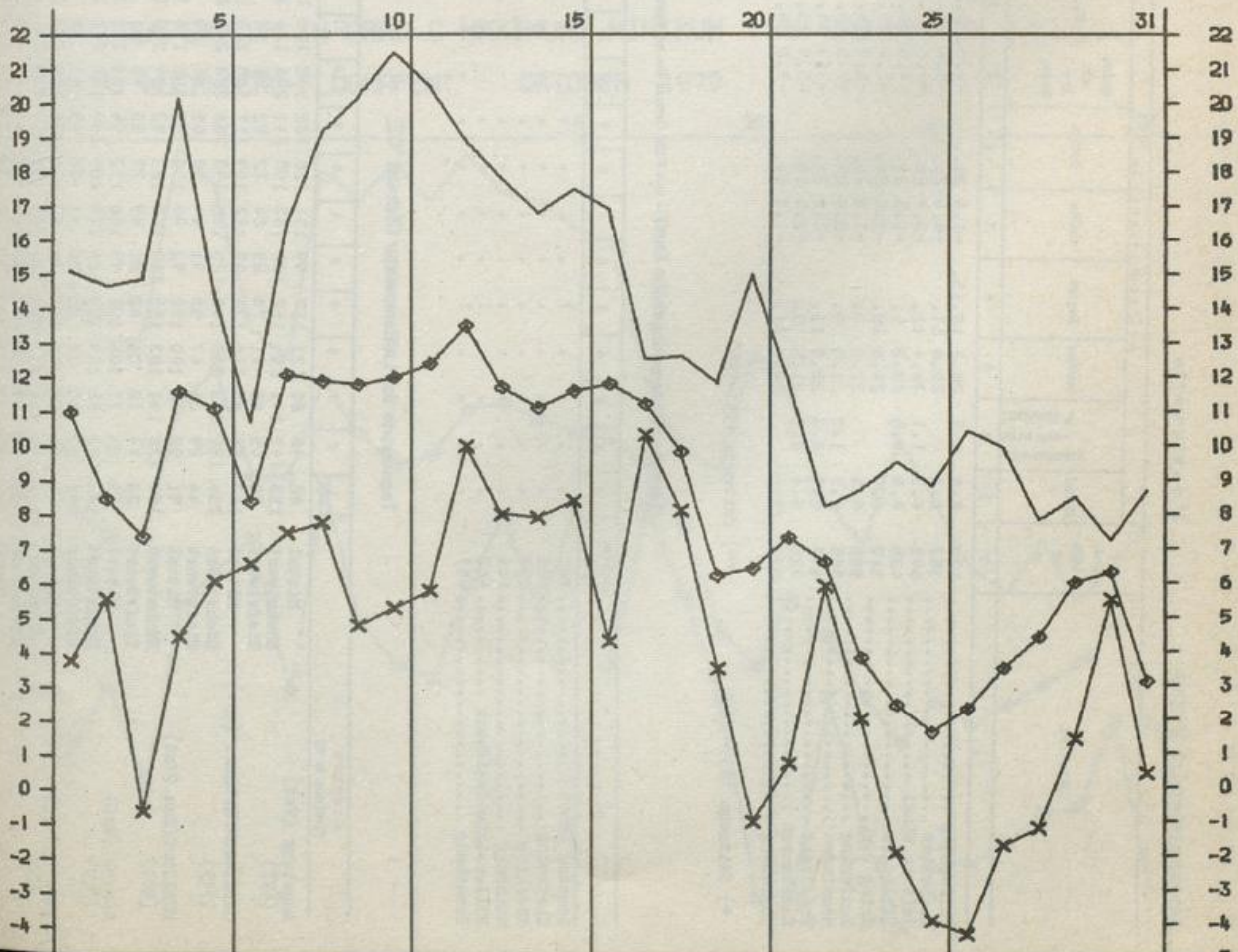
OKTOBER 1979



LUFTTEMPERATUR IN GRAD C MAXIMUM, MINIMUM (x) UND MITTEL (◊)

04119 MUENCHEN-RIEM

OKTOBER 1979



Station	Seehöhe in m	Lufttemperatur in °C						Niederschlag				Zahl der Tage										Sonnen-scheindauer in %							
		Mittel	Abweichung vom Nkt	höchste	Datum	tiefe	Datum	am Bod-	den	Höhe in mm	in % des normalen	Niederschlag in mm	0.1	1.0	10.0	Schnee-fall $\geq 0.1$ mm	Nebel	Gewitter	heitere	trübe	Sonnige Tage	Parten-tage	Ein-tage	in der Std.	in % nor-malen				
1	2	3	4	5	6	7	8	9	10	11	12	13	14	15	16	17	18	19	20	21	22	23	24	25	26	27	28	29	
Falkenberg	490	8.8	0.5	20.2	12.15.	-1.0	25.	-2.0	20.24.	75	4.0	12	21	7	2	.	.	.	.	5	.	7	.	.	.	.	.	.	
Reichstätt	397	8.3		20.8	11.	-4.0	25.	-5.5	25.	77	4.4	10	19	8	3	.	.	.	.	14	.	5	.	.	.	.	.	.	
Reit im Winkl	695	8.3	1.1	24.4	11.	-3.8	24.	-6.4	24.26.	80	3.8	43	36	6	5	2	.	.	.	3	2	7	5	.	.	.	.	163	
Dalling	435	8.8	0.8	20.2	9.	-1.9	26.	-4.6	26.	85	5.1	15	29	8	3	.	.	.	.	14	.	8	.	.	.	.	.	.	.
Erng	340	8.9		20.0	15.	-0.5	20.	-1.4	21.24.	76	4.1	16		4	4	.	.	.	.	9	.	8	7	.	.	.	.	144	
Kaufering	585	8.4		21.8	9.	-3.6	26.	-5.8	26.	84	5.1	17		5	3	.	.	.	.	7	.	2	10	.	.	.	.	.	
Memmingen	595	8.5	1.0	21.5	9.	-3.0	26.	-5.5	26.	85	5.9	25	37	8	3	1	.	.	.	8	.	1	17	.	.	.	.	.	.
Trostberg	487	8.9	0.8	22.0	11.	-2.6	26.	-3.3	26.	77	4.8	19	28	7	4	1	.	.	.	5	.	6	10	.	.	.	.	.	.
Kaufbeuren	720	8.4	0.8	21.5	9.	-2.8	26.	-3.9	26.	83	5.7	19	25	6	4	.	.	.	.	9	.	1	13	.	.	.	.	.	.
Ebersberg	573	8.6		22.2	11.	-1.8	24.	-3.8	26.	82	5.1	17		5	3	.	.	.	.	8	.	2	12	.	.	.	.	.	.

\*) Zeitraum 1931-1960

\*\*) Zeitraum 1951-1960

Tägliche Niederschlagshöhe (mm) - von 7 Uhr Ortzeit des angegebenen Tages bis 7 Uhr des Folgetages -

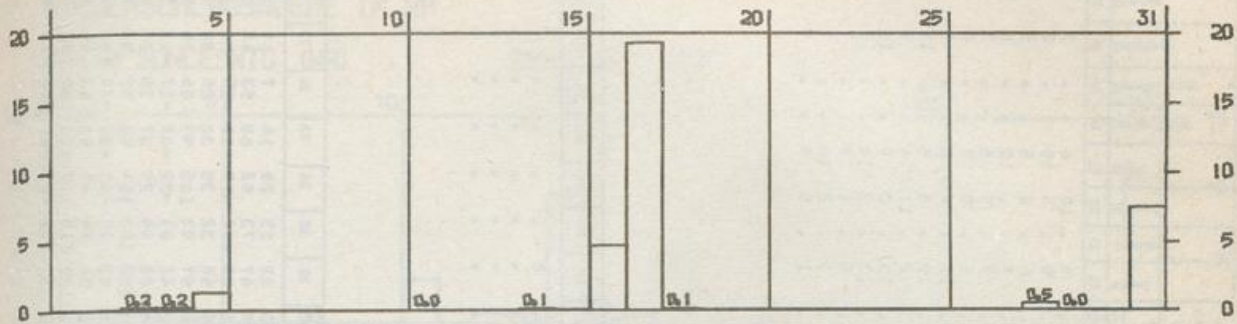
Station	Seehöhe (m)	1	2	3	4	5	6	7	8	9	10	11	12	13	14	15	16	17	18	19	20	21	22	23	24	25	26	27	28	29	30	31			
Kempten (Wst)	705	.	.	.	.	.	.	.	.	.	.	.	.	.	.	.	.	.	.	.	.	.	.	.	.	.	.	.	.	.	.	.	.		
Kaufering	585	.	.	.	.	7	.	.	.	.	.	.	.	.	.	.	.	.	.	.	.	.	.	.	.	.	.	.	.	.	.	.	.	.	
Kösching	417	.	.	.	.	.	.	.	.	.	.	.	.	.	.	.	.	.	.	.	.	.	.	.	.	.	.	.	.	.	.	.	.	.	
Mainburg	440	.	.	.	.	.	.	.	.	.	.	.	.	.	.	.	.	.	.	.	.	.	.	.	.	.	.	.	.	.	.	.	.	.	.
Höllenstein-Kraftwerk	403	.	.	.	.	.	.	.	.	.	.	.	.	.	.	.	.	.	.	.	.	.	.	.	.	.	.	.	.	.	.	.	.	.	.
Trostberg	487	.	.	.	.	.	.	.	.	.	.	.	.	.	.	.	.	.	.	.	.	.	.	.	.	.	.	.	.	.	.	.	.	.	.

Tageswerte der Lufttemperatur (Zehntel °C)

Station (Seehöhe in m)	1	2	3	4	5	6	7	8	9	10	11	12	13	14	15	16	17	18	19	20	21	22	23	24	25	26	27	28	29	30	31
Angsburg (Wst) (477)	88	96	80	121	117	99	131	128	132	132	116	127	104	125	113	118	113	99	62	52	58	61	44	25	35	41	30	38	64	58	26
Hochstwert	155	148	141	201	162	122	165	195	211	204	184	188	173	180	167	166	138	128	125	140	101	85	88	99	88	101	92	79	87	74	106
Tiefstwert	38	45	08	41	70	89	84	72	52	51	58	72	69	60	92	48	107	72	37	-13	02	44	12	-10	-19	-34	-16	-11	00	41	-15
Garmisch-Partenk. (Wst) (719)	103	84	88	110	126	95	118	109	117	138	146	118	135	118	95	110	90	79	58	60	70	56	30	27	-2	38	64	52	51	49	31
Hochstwert	156	129	173	230	180	126	185	193	226	273	243	207	221	185	168	201	132	105	131	198	154	70	66	104	66	115	177	102	69	57	96
Tiefstwert	44	29	24	47	58	91	44	58	55	61	83	79	79	78	65	53	74	66	32	-11	04	31	09	-06	-30	-15	32	39	12	46	00
Mühldorf/Inn (Wst) (401)	157	136	141	183	155	113	143	182	173	184	209	188	187	186	194	178	131	136	126	148	120	99	86	91	97	105	94	87	80	79	96
Hochstwert	29	74	12	26	42	81	45	77	55	45	41	66	49	61	88	61	103	83	30	-13	-04	56	40	07	00	04	07	06	07	51	16
Tiefstwert	89	83	171	106	102	99	106	112	94	105	121	140	135	148	146	132	119	94	57	56	66	67	49	48	53	63	53	37	44	60	42
Fassau (Wst) (409)	143	143	155	184	153	126	176	184	156	188	210	211	199	205	197	193	138	119	105	142	126	91	89	107	104	113	104	94	59	76	89
Hochstwert	41	43	10	18	38	86	41	68	45	41	44	75	94	69	111	75	100	83	34	03	53	18	-23	-06	22	10	-04	23	36	13	
Tiefstwert	96	84	92	112	118	74	97	116	125	128	124	122	130	121	114	97	84	63	56	63	49	35	16	10	56	60	62	49	54	30	
Reit im Winkl (695)	134	151	166	210	181	121	185	190	219	236	244	199	210	204	195	167	123	98	130	171	150	73	91	114	121	166	142	146	71	62	81
Hochstwert	75	61	25	32	52	56	28	77	44	48	50	95	62	54	68	57	75	78	25	-22	-08	26	11	-38	-36	-26	-01	26	03	48	04
Tiefstwert	90	94	69	116	139	98	126	118	132	118	124	131	112	131	105	127	109	97	60	60	70	62	41	32	31	44	40	77	50	42	
Ulm (Wst) (522)	142	132	116	192	183	137	156	173	207	185	177	187	162	174	157	177	129	130	136	153	93	81	69	-06	-23	-16	60	-07	16	74	100
Hochstwert	63	60	24	52	66	93	88	86	73	78	65	77	95	83	87	56	64	72	28	-14	23	51	69	-06	-23	-16	60	-07	16	74	100
Tiefstwert	142	132	116	192	183	137	156	173	207	185	177	187	162	174	157	177	129	130	136	153	93	81	69	-06	-23	-16	60	-07	16	74	100

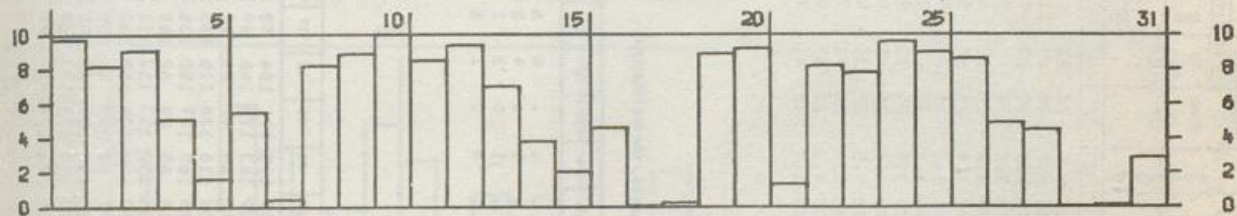
NIEDERSCHLAGSHÖHE IN MM

04081 NUERNBERG-FLUGHAFEN OKTOBER 1979



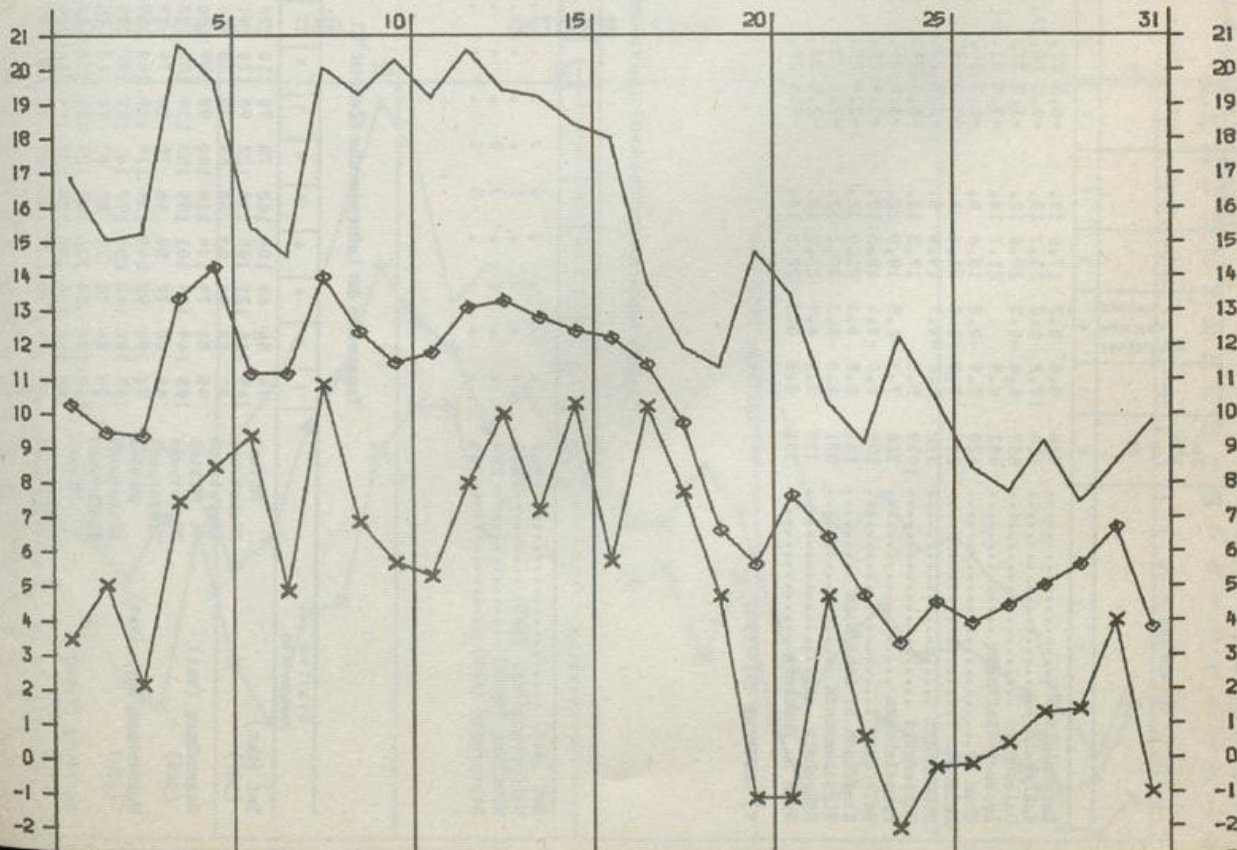
SÖNNENSCHEINDAUER IN STUNDEN

04081 NUERNBERG-FLUGHAFEN OKTOBER 1979



LUFTTEMPERATUR IN GRAD C MAXIMUM, MINIMUM (x) UND MITTEL (◊)

04081 NUERNBERG-FLUGHAFEN OKTOBER 1979



Station	Seehöhe in m	Lufttemperatur in °C				Luftfeuchtigkeit				Niederschlag				Zahl der Tage										Sonnenscheindauer				
		Mittel	Abweichung vom Nor	höchste	Datum	Tiefste	Datum	am Erd-boden	Datum	in %	in mm	Höhe in mm	in %	in mm	in %	in mm	in %	in mm	Nebel	GeWitter	Regentere	heißer Tage	Sommertage	Frosttage	Eisstage	In Std.	In %	
I	2	3	4	5	6	7	8	9	10	11	12	13	14	15	16	17	18	19	20	21	22	23	24	25	26	27	28	29
Langenloiten	520	8.5	0.3	17.8	10.	-0.5	27.	-3.0	24.26.	74	3.5	22	27	9	3	1					4	10	6			3		
Kahl/Main	110	10.2	0.8	23.7	10.	-0.2	26.27.	-3.2	26.	69	4.7	38	69	11	7	1					9	3	10			2		
Oelschnitz	553	6.6	-0.3	20.0	12.	-1.9	27.	-5.5	27.	78	4.0	19	25	7	5						4	6	5			8		
Ausbach-Claffheim	481	8.5		21.7	10.	-3.0	31.	-5.3	25.	78	5.2	29	5	9	5						7	5	12			6		179
Chem	420	7.9	-0.2	18.8	8.	-1.3	26.	-3.0	26.	74	3.8	11	22	6	2						7	5	6			3		170
Erlangen	270	9.3	1.0	21.6	4.	-3.3	24.	-4.4	24.26.	77	3.9	26	52	8	4	1					6	9	7			8		162
Schwandorf	372	7.2	-0.5	19.9	8.	-3.9	24.	-6.1	24.	81	4.1	14	26	9	3						11	4	8					
Ochsenkopf	1019	5.5		17.3	11.	-5.2	26.	-7.0	27.	84	4.0	27	10	4	1						10	8	5			11		
Pommelsbrunn	368	7.3	-0.5	19.9	12.	-3.5	24.	-4.5	24.	79	3.5	24	33	8	4	1					2	11	6			9		
Selb/Oftr.	555	6.0	-0.4	18.5	12.	-3.4	26.	-5.4	26.	82	4.5	26	47	8	7						13	3	9			11		144
Steinbach b. Lohr/Main	161	8.5	0.0	21.8	12.	-3.4	25.	-4.4	25.	80	5.5	22	36	9	5						13	2	14			7		137
Tirschenreuth	521	6.8	-0.3	20.1	12.	-2.0	26.	-4.2	26.	78	5.4	20	41	7	3	1					5	1	8			7		
Uffenheim	337	9.2	0.7	23.0	10.	-2.6	26.	-6.5	26.	77	4.9	22	47	9	4	1					1	2	10			7		
Roth b. Nürnberg	351	8.5	0.3	22.0	10.	-5.6	25.	-7.5	25.	77	3.7	18	41	7	4						1	9	9			9		

\*) Zeitraum 1931-1960

\*\*) Zeitraum 1951-1960

Tägliche Niederschlagshöhe (mm) -- von 7 Uhr Ortzeit des angegebenen Tages bis 7 Uhr des Folgetages --

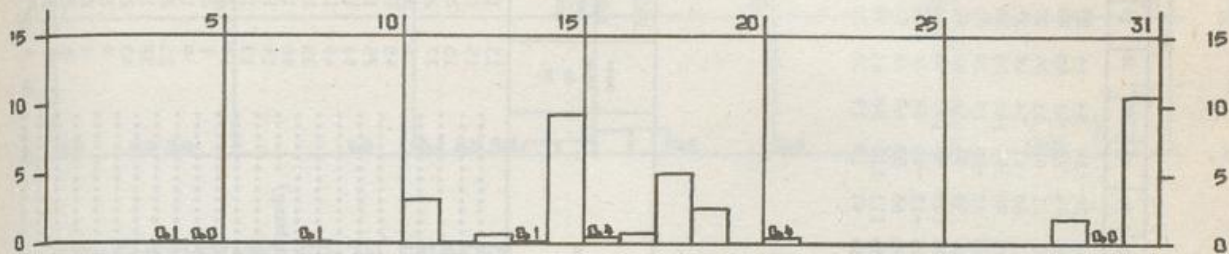
Station	Seehöhe (m)	1	2	3	4	5	6	7	8	9	10	11	12	13	14	15	16	17	18	19	20	21	22	23	24	25	26	27	28	29	30	31		
Hof (Wst)	567																																	
Weidenburg/Bay. (Wst)	422																																	
Würzburg (Wewa)	259																																	
Regensburg (Wst)	366																																	

Tageswerte der Lufttemperatur (Zehntel °C)

Station (Seehöhe in m)	1	2	3	4	5	6	7	8	9	10	11	12	13	14	15	16	17	18	19	20	21	22	23	24	25	26	27	28	29	30	31	
Hof (Wst) (567)	Mittel	74	56	60	104	102	78	70	110	78	79	110	109	115	111	104	82	64	54	67	63	22	13	28	14	7	14	17	22	38	28	
Regensburg (Wst) (366)	Höchstwert	145	116	120	165	138	122	98	170	141	157	139	191	159	183	170	166	99	89	106	146	100	67	73	92	60	53	48	58	37	49	77
Weidenburg/Bay. (Wst) (422)	Tiefstwert	27	18	04	43	60	64	29	75	44	46	45	59	72	65	91	80	71	50	28	20	15	00	-40	-18	-18	-25	-26	-13	-02	27	-09
Würzburg (Wewa) (259)	Mittel	95	81	74	104	116	100	90	119	100	94	103	124	105	115	115	94	66	49	70	58	32	35	30	26	32	36	49	68	44		
Regensburg (Wst) (366)	Höchstwert	169	144	134	161	159	153	134	185	158	194	195	186	155	165	197	158	136	131	130	130	118	97	93	105	99	86	76	81	67	95	104
Weidenburg/Bay. (Wst) (422)	Tiefstwert	48	50	12	58	46	75	26	74	39	40	44	66	65	65	99	62	100	81	40	01	-03	41	01	-22	-07	-17	-08	02	18	51	17
Würzburg (Wewa) (259)	Mittel	90	100	92	142	134	114	119	140	139	149	138	127	126	132	133	111	90	60	60	74	60	44	29	37	36	37	43	62	55	40	
Regensburg (Wst) (366)	Höchstwert	165	150	143	206	177	161	157	197	205	232	219	203	195	190	184	189	132	120	123	169	120	102	100	104	96	92	83	94	84	83	102
Weidenburg/Bay. (Wst) (422)	Tiefstwert	25	24	05	77	87	87	70	87	75	79	56	83	87	88	103	66	100	78	35	-08	06	42	10	-03	-30	-10	-06	-14	18	33	-18
Würzburg (Wewa) (259)	Mittel	112	102	104	136	143	124	111	150	142	149	117	151	136	118	126	118	105	96	78	69	78	54	54	49	46	43	46	48	62	51	68
Regensburg (Wst) (366)	Höchstwert	188	168	158	198	189	172	144	216	204	223	175	221	203	153	175	173	123	123	144	148	141	120	118	117	110	105	102	95	73	91	121
Weidenburg/Bay. (Wst) (422)	Tiefstwert	49	54	28	79	96	107	72	103	86	82	65	102	86	93	109	57	90	84	50	01	12	31	02	-06	-06	-15	-10	04	37	33	-03

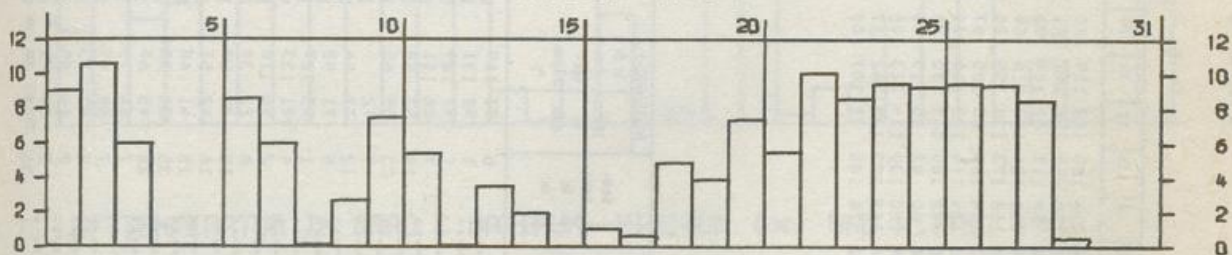
NIEDERSCHLAGSHÖHE IN MM

01438 SCHLESWIG (WA) OKTOBER 1979



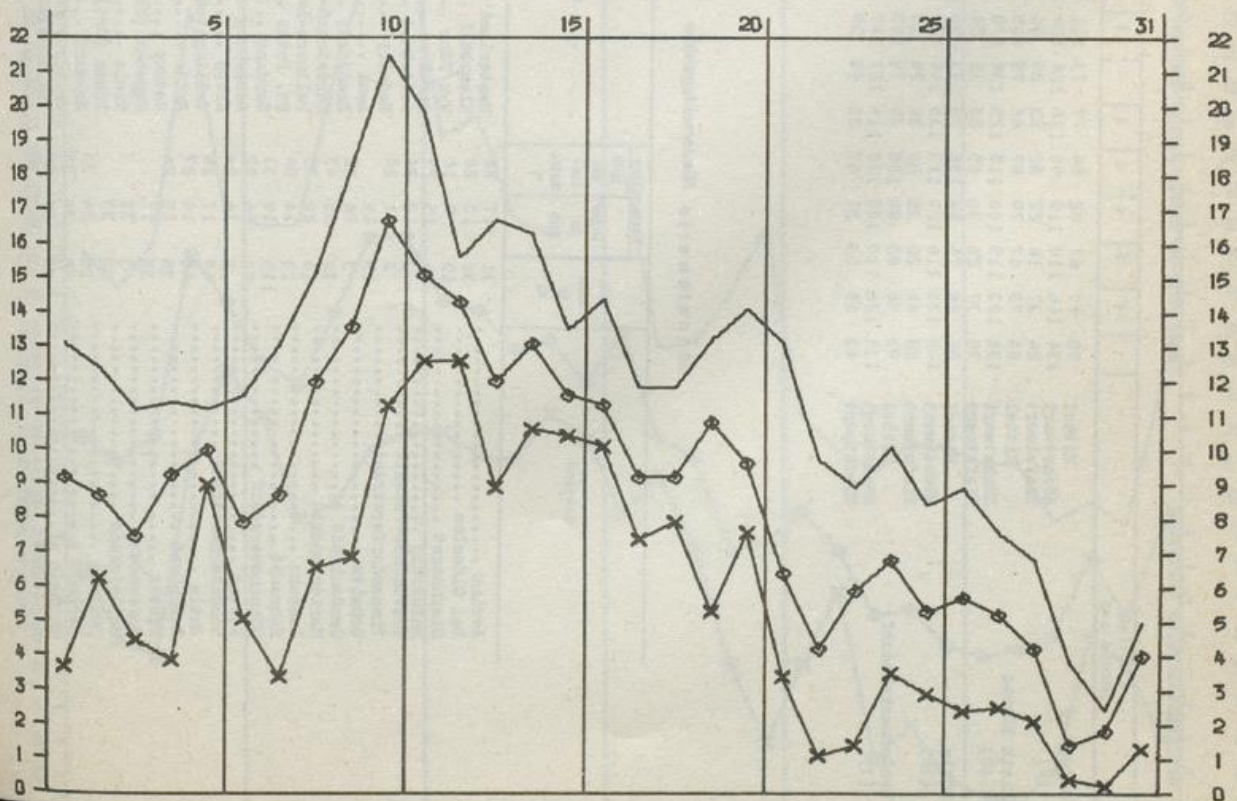
SONNENSCHEINDAUER IN STUNDEN

01438 SCHLESWIG (WA) OKTOBER 1979



LUFTTEMPERATUR IN GRAD C MAXIMUM (◇) MINIMUM (x) UND MITTEL (◊)

01438 SCHLESWIG (WA) OKTOBER 1979



Tageswerte der Lufttemperatur (Zehntel °C)

Station (Seehöhe in m)	Tageswerte der Lufttemperatur (Zehntel °C)																															
	1	2	3	4	5	6	7	8	9	10	11	12	13	14	15	16	17	18	19	20	21	22	23	24	25	26	27	28	29	30	31	
<b>Helse</b>	85	70	67	82	84	77	73	111	128	151	148	130	129	113	119	100	99	111	100	68	38	39	54	44	37	28	20	8	26	62		
Mittel	134	116	110	110	96	116	124	126	181	204	192	172	178	157	130	141	121	125	134	136	125	96	85	94	90	95	75	68	23	34	84	
Höchstwert	24	37	18	27	82	53	29	56	87	102	116	138	82	117	82	104	92	83	68	84	47	01	02	11	24	07	-03	-18	-12	10	28	
Tiefstwert	84	73	67	79	97	68	75	105	136	144	142	144	130	124	113	116	88	92	102	90	68	50	41	54	46	36	28	22	11	16	34	
<b>Klein Rönnau</b>	130	123	115	100	115	125	138	170	198	205	220	190	168	173	130	155	125	125	140	148	135	96	94	106	85	85	72	68	35	22	45	
Mittel	35	37	26	30	85	25	15	50	76	90	93	112	108	105	85	105	67	65	46	68	45	02	-06	16	20	00	-03	-10	07	14		
Höchstwert	86	80	76	84	100	75	73	96	133	154	133	128	134	114	122	116	100	100	103	100	64	50	34	56	46	41	36	30	11	17	34	
Tiefstwert	140	130	116	120	113	130	140	175	195	215	230	190	202	180	145	150	126	130	140	152	136	106	95	106	95	100	85	76	30	20	45	
<b>Mölln</b>	38	46	26	35	80	30	20	15	65	70	75	80	60	92	55	110	60	45	45	70	05	-15	-04	08	24	04	-10	-10	05	10	14	
Mittel	93	90	82	89	100	79	78	103	124	144	124	144	120	130	114	113	104	98	114	110	95	65	59	69	48	54	43	35	24	34		
Höchstwert	131	126	110	100	130	114	127	147	168	187	193	174	163	173	135	142	117	122	133	136	126	111	113	98	80	90	88	78	54	38	39	
Tiefstwert	42	59	53	31	87	52	45	39	59	108	103	92	78	100	70	107	100	90	95	103	80	47	18	19	35	28	24	29	22	20	23	
<b>Westermarkelsdorf</b>																																

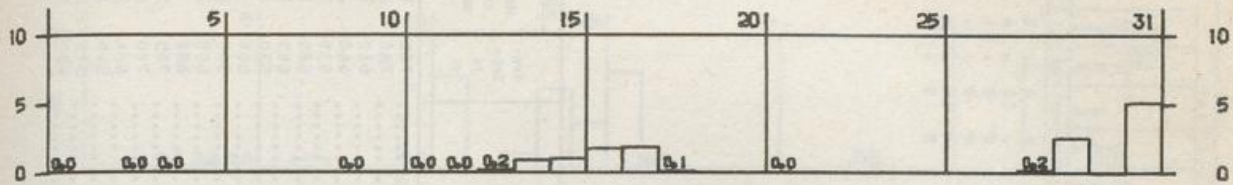
Monatswerte Niederschlagshöhe

Station	See- höhe in m	Niederschlag in %		Station	See- höhe in m	Niederschlag in %		Station	See- höhe in m	Niederschlag in %	
		Höhe in mm	des nor- malen J			Höhe in mm	des nor- malen J			Höhe in mm	des nor- malen J
Berlin	31	17	28	Westerland	6	87	109	Westensee	13	18	24
Bad Oldesloe	30	13	22	Klanzbüll	1	92	131	Revensdorf	15	17	22
Steinhorst	65	9	16	Wyk/Föhr	1	97	129	Groß-Wittensee	15	21	26
Ratzeburg	10	15	29	Amrum	7	86	101	Hohenwestedt	77	24	30
Travemünde-Friwall	3	12	24	Joldelund	19	57	68	Burg/Dithm.	6	46	61
Thimendorferstrand	2	11	20	Medelby	23	55	65	Kittlitz	45	16	31
Grömitz	15	14	20	Leck	7	72	94	Langenlehten	25	19	36
Großenbrode	3	16	32	Bredstedt	12	77	94	Leuenburg	53	13	25
Marieluiche	10	20	43	Nordstrand-England	5	71	92	Schwarsenbek	40	18	30
Lensahn	14	20	33	Pellworm-Leuchtturm	1	95	127	Reinbek	35	15	26
Hohwacht	10	14	24	St. Peter	4	101	123	Wulfsdorf (Ahrensburg)	46	12	19
Möncheversdorf	115	19	31	Garding	2	96	116	Wedel	14	17	28
Selent	50	16	22	Rendsburg	8	23	30	Quickborn	13	16	28
Schönbergerstrand	3	16	24	Kropp	15	23	28	Pinneberg	10	14	22
Bornhöved	49	17	26	Tellingstedt	16	42	51	Seestermühe	1	20	30
Prestz	35	15	24	Erde	18	41	48	Horst	9	12	18
Elisendorf	35	17	24	Satrup	35	30	35	Gmütz	23	22	30
Schleimünde	3	31	31	Esgebek (Flugplatz)	20	45	60	Hartenholm	32	17	26
Böklund	32	32	33	Treia	7	64	75	Latendorf	43	20	28
Seeholz	25	24	33	Bisum (Ort)	7	85	99	Brande	9	21	29
Kuhholz	35	28	35	Meldorf	2	61	73	Mühlenbarbek	6	27	39
Stoltebüll	27	27	39	Friedrichskoog III	2	64	85	Itzehoe	5	22	31
Glücksburg-Holnia	10	40	56	Brunsbüttel	2	50	71	Oldenborstel	30	24	30
				Bordesholm	32	21	30	Wilster	0	28	40

\*) Zeitraum 1951-1960

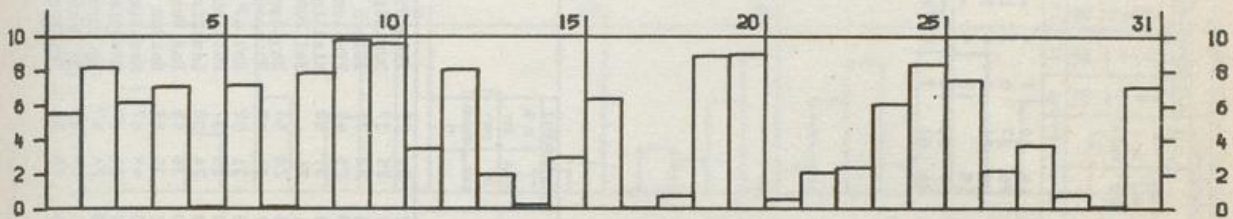
NIEDERSCHLAGSHOEHEN IN MM

02720 STUTTGART (WA) OKTOBER 1979



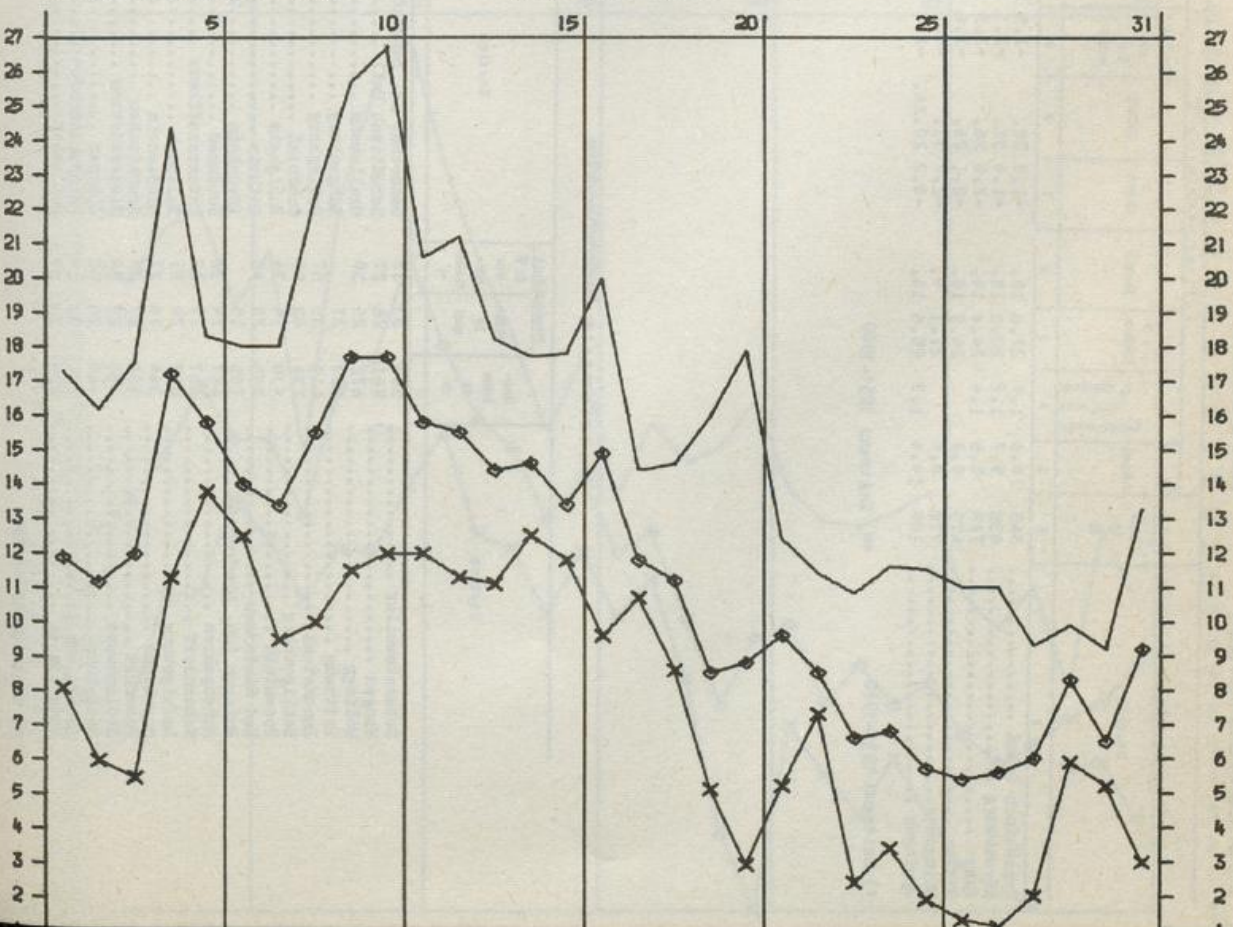
SONNENSCHENDDAUER IN STUNDEN

02720 STUTTGART (WA) OKTOBER 1979



LUFTTEMPERATUR IN GRAD C MAXIMUM, MINIMUM (x) UND MITTEL (o)

02720 STUTTGART (WA) OKTOBER 1979



Station	Lufttemperatur in °C				Luftfeuchtigkeit				Niederschlag				Zahl der Tage										Sonnen- scheindauer					
	Sec- höhe in m	Mittel	Abweichung vom Nor- malwert	höchste Datum	höchste Datum	tiefe am Erd- boden	Datum	Datum	in %	Be- wöl- kung 0-8	Höhe in mm	in % des nor- malen	0.1 mm	1.0 mm	10.0 mm	Schnee- fall 0,1 mm	Schnee- decke cm	Nebel	Gewitter	heitere	Tube	heiße Tage	Sommertage	Fröstage	Eisstage	in % der nor- malen	*)	
1	2	3	4	5	6	7	8	9	10	11	12	13	14	15	16	17	18	19	20	21	22	23	24	25	26	27	28	29
Schwäbisch Gmünd	345	10.6	1.9	27.8	10.	-1.0	20.	-1.5	20.	75	3.8	14	20	7	4	.	.	3	.	7	6	.	3	1	.	.	97	84
Ravensburg	435	9.7	1.2	22.8	10.	-1.4	31.	-3.3	31.	83	6.0	26	37	6	3	1	.	18	.	16	.	.	3	.	.	.	122	
Isny	708	8.5	1.4	24.4	10.	-2.8	26.	-3.5	26.	84	5.2	26	21	8	4	1	.	9	.	2	9	.	.	4	.	.		
Hütten	473	9.0		24.8	10.	-2.1	26.	-3.6	26.	79	4.7	19	12	4	.	.	.	7	.	2	9	.	.	7	.	.		
Ebingen	712	8.0		21.1	9.	-2.7	31.	-6.2	20.	80	5.5	20	33	11	6	.	.	12	.	4	15	.	.	5	.	.		
Eppingen	188	10.4	1.3	25.6	10.	-0.2	20.26.	-2.4	28.	80	4.6	34	61	7	5	1	.	6	.	5	9	.	.	1	.	.		

\*) Zeitraum 1931-1960

\*\*) Zeitraum 1951-1960

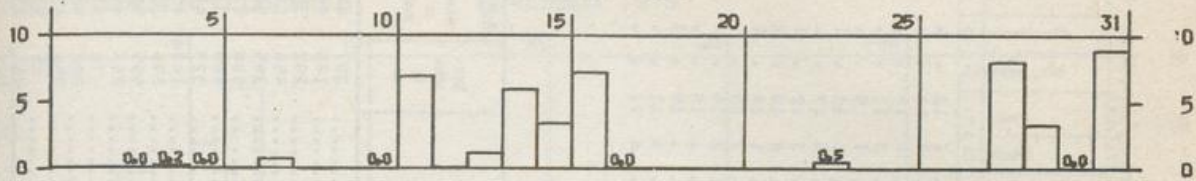
Monatswerte Niederschlagshöhe

Station	Sec- höhe in m	Niederschlag		Station	Sec- höhe in m	Niederschlag	
	Höhe in mm	in % des nor- malen	Höhe in mm		in % des nor- malen		
Dobersateiler	503	33	33	Gschwend, Kr. Backnang	492	21	27
Wangen	561	26	27	Schwäbisch Hall	350	25	39
Wolfeß	672	25	30	Crailsheim	418	22	36
Zettwang	433	37		Langenburg	429	25	40
Immenstaad	415	35	57	Balenberg	290	31	53
Heiligenberg	734	62	90	Schöntal	221	24	
Rosenfeld	639	19	34	Erbisheim	338	28	54
Bad Niedernau	355	20	40	Altheim	320	31	52
Eningen (Ob. Mindenhof)	705	15		Adelsheim	235	31	52
Hohensöhren	457	19	32	Neudenzau	210	23	37
Schornäorf	267	17	29	Unterschefflens	270	24	38
Ludwigsburg	287	24	51	Balebach	490	36	45
Murrhardt	344	16	21	Dietesheim	140	35	57
Freyerst	468	27	37	Neunkirchen	300	48	67
Höslinswart	360	22	34	Niederstetten	300	21	39
Eutesheim	449	26	53	Ilmpfan	325	24	49
Bönnigheim	224	30	60	Reinhardtschen	314	39	66
Unterkochen	473	24	37	Schlossau	470	28	36
				Frohmetten	785	15	27
				Burladingen	760	21	31
				Ablach	610	17	32
				Pfullendorf	668	21	36
				Riedlingen	530	15	31
				Bad Buchau	585	19	31
				Hayngen	665	14	25
				Eningen	520	19	37
				Rot a. d. Rot	609		
				Hüttisheim	505	24	44
				Leutkirch	655	17	22
				Bad Wurzach	705	12	19
				Seigen	700	16	27
				Merkingen	664	16	27
				Ettlenschloß	549	19	39
				Eglingen	572	20	35
				Baldern	497	18	33
				Bopfingen			

\*) Zeitraum 1931-1960

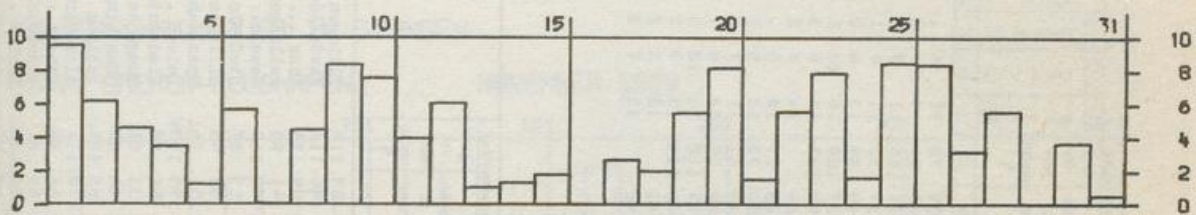
NIEDERSCHLAGSHÖHE IN MM

02276 TRIER-PETRISBERG OKTOBER 1979



SONNENSCHEINDAUER IN STUNDEN

02276 TRIER-PETRISBERG OKTOBER 1979



LUFTTEMPERATUR IN GRAD C MAXIMUM, MINIMUM (x) UND MITTEL (o)

02276 TRIER-PETRISBERG OKTOBER 1979

