

Täglicher Wetterbericht

des Meteorologischen Dienstes der Deutschen Demokratischen Republik

Herausgeber: Meteorologischer Dienst der DDR, Zentrale Wetterdienststelle

1500 Potsdam, Michendorfer Chaussee 23

Fernruf-Sammelnummer 3160, Telex-Nr. 015532

Nachdruck, auch auszugsweise, nur mit Quellenangabe gestattet.
Bezugspreis monatlich 4,- M (einschließlich Beilagen) EVP 0,15 M.

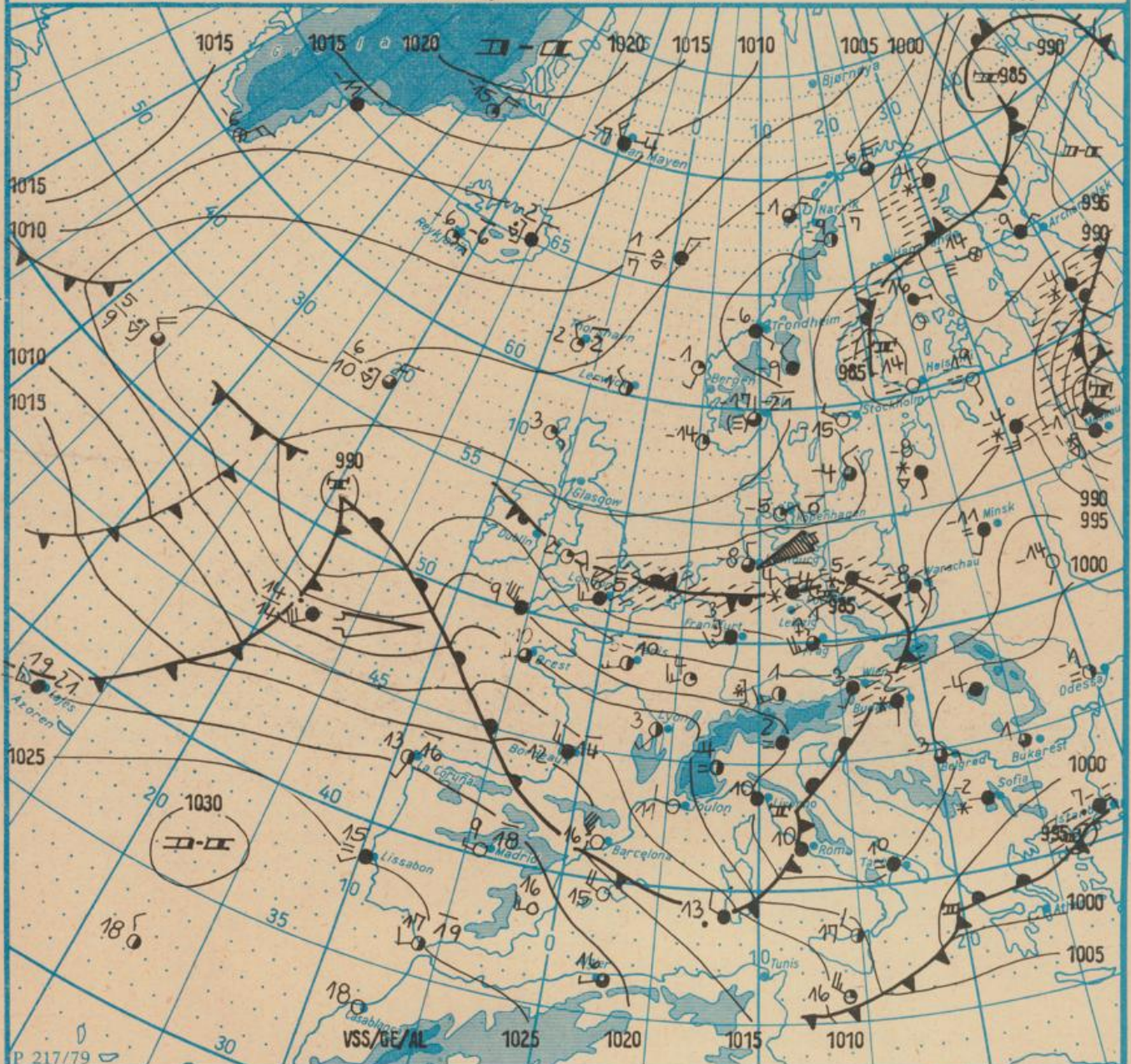
Index 30086

AN (EDV) 603500

Jahrgang 35

DINNSTAG, DEN 15. DEZEMBER 1981

Nr. 349



Wetterlage

15. 12. 81, 01h

M 1 : 30 000 000

	Warmfront		Strömung in Warmluft		Dunst		Sprühregen		Graupelschauer		windstill		wolkenlos
	Kaltfront		Strömung in Kaltluft		feuchter Dunst		Regen		Hagelschauer		umlaufender Wind		heiter
	Okklusion		Niederschlagsgebiet		Bodennebel		Glatteis		Regenschauer		Nordost 5 km/h		wolkig
	Konvergenzlinie		10	10°C Lufttemperatur		Nebel			Schneeschauer		Ost 10 km/h		stark bewölkt
	Hochdruckgebiet		12	12°C Wassertemperatur		Nebel in der Umgebung			Schneetreiben bzw. Sandsturm		Südost 30 km/h		bedeckt
	Hochdruckkeil		20	Tagesmaximum der Lufttemperatur des Vortages		[während der letzten Stunden, aber nicht zum Beobachtungstermin z.B. *]			Wetterleuchten		Südwest 100 km/h		Bedeckung nicht angebar
	Tiefdruckgebiet								Gewitter				
	Tiefdruckkeil												
	Tiefdruckkeil												
	Tiefdruckkeil												

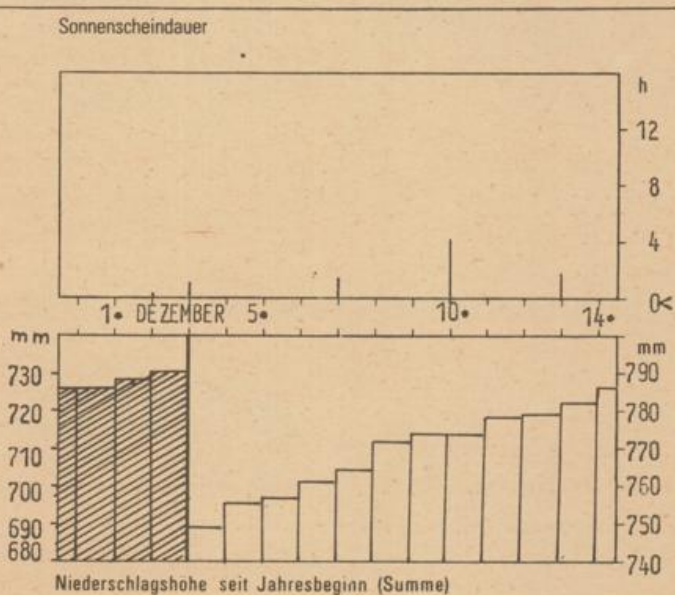
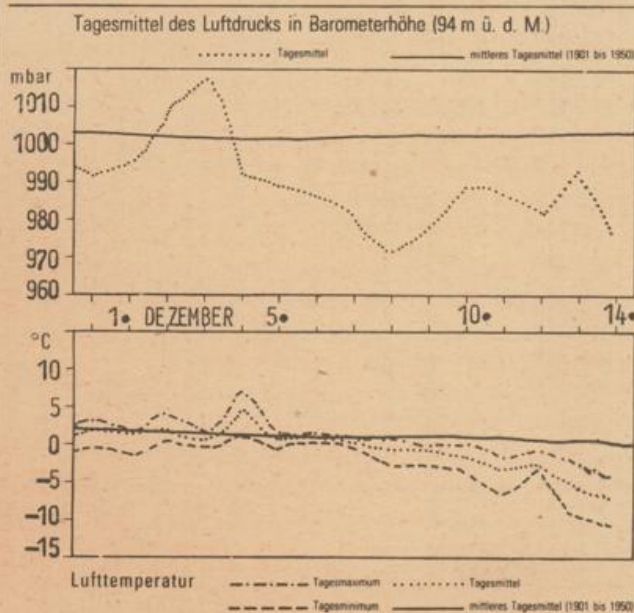
Erscheint täglich, nur im Postbezug erhältlich

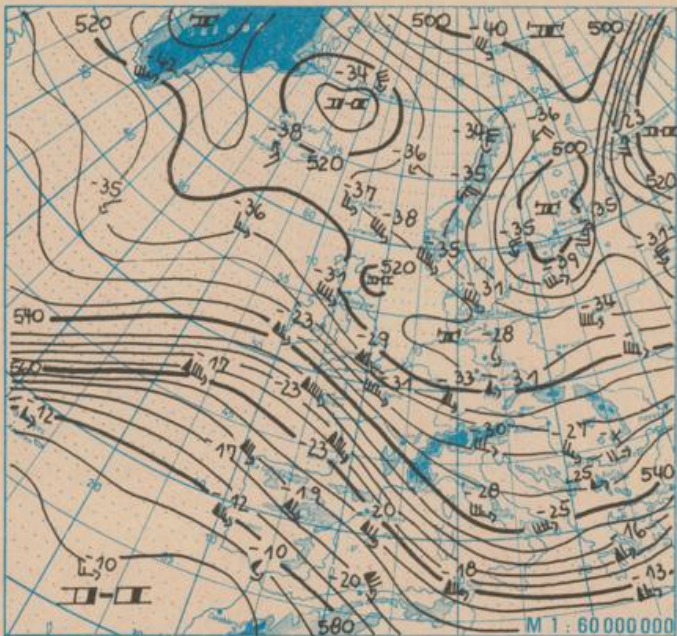
Ag 153349/81 1/16/61
Reklamationen sind an den zuständigen Postzeitungsvertrieb zu richten.

Station	gestern					gestern bis heute			heute
	Tagesmittel der Lufttemperatur	Abweichung des Tagesmittels der Lufttemperatur vom Normalwert	Maximum der Lufttemperatur 07h bis 19h	Sonnenscheindauer	Niederschlagshöhe 07h bis 19h	Niederschlagshöhe 07h bis 07h	Minimum der Lufttemperatur 19h bis 07h	Minimum der Lufttemperatur am Erdboden 19h bis 07h	Schneehöhe 07h
Boltenhagen	-4,9	-	3	0,5	•	00	-4	-7	8
Warnemünde	-5,5	-7,2	4	2,1	•	00	-6	-10	8
Arkana	-1,2	-	0	2,1	•	04	-2	-6	8
Putbus	-4,7	-	4	-	•	01	-7	-18	11
Greifswald	-6,3	-	4	3,0	•	•	-11	-20	12
Boizenburg	-7,6	-	5	0,0	00	02	-10	-13	11
Schwerin	-6,8	-8,1	5	0,0	•	00	-11	-17	12
Marnitz	-7,6	-	5	-	-	-	-12	-	-
Teterow	-7,4	-	6	0,3	•	•	-12	-20	8
Neubrandenburg	-7,0	-7,4	4	1,1	•	•	-13	-15	6
Ueckermünde	-5,9	-	5	-	•	00	-12	-	14
Seehausen/Altmark	-7,1	-	4	0,0	1	2	-10	-12	12
Gardelegen	-6,2	-	4	-	1	3	-8	-	13
Magdeburg	-4,9	-5,5	0	0,0	3	5	-6	-8	20
Wernigerode	-2,1	-	1	-	1	3	-5	-	14
Brocken	-8,9	-	6	0,0	5	13	-7	-7	150
Neuruppin	-6,6	-	4	0,0	03	08	-10	-15	8
Potsdam	-6,9	-7,1	4	0,0	1	3	-6	-8	10
Berlin-Alex	-4,8	-	4	-	02	1	-6	-	-
Berlin-Schönefeld	-7,1	-	4	-	1	4	-7	-8	15
Angermünde	-7,5	-	6	0,0	•	1	-12	-15	6
Lindenberg	-7,3	-	5	0,0	1	5	-6	-7	18
Frankfurt/Oder	-7,0	-	5	-	00	2	-8	-9	19
Harzgerode	-4,6	-	1	-	1	3	-6	-6	36
Artern	-5,3	-	2	0,0	4	8	-7	-8	17
Wittenberg	-5,2	-	1	0,0	4	6	-6	-8	17
Leipzig-Schkeuditz	-3,4	-4,1	2	0,0	2	5	-5	-5	16
Collberg	-3,6	-	0	0,0	4	9	-4	-4	35
Noberlug-Kirchhain	-4,5	-	1	-	5	9	-5	-8	11
Cottbus	-4,3	-4,8	1	0,0	2	5	-6	-8	21
Leinefelde	-3,8	-	1	0,0	5	11	-1	-1	28
Erfurt-Bindersleben	-1,8	-2,1	2	0,0	02	2	1	1	8
Meiningen	-3,8	-	2	0,0	2	3	-0	-1	43
Schmücke	-6,5	-	3	0,0	3	11	-4	-4	150
Sonneberg-Neufang	-4,5	-	0	0,0	3	8	-1	-1	110
Gera-Leumnitz	-3,1	-	3	0,0	2	4	0	0	15
Plauen	-3,0	-	3	-	-	-	0	0	-
Karl-Marx-Stadt	-2,3	-1,7	2	0,3	00	2	-0	-1	14
Fichtelberg	-9,0	-5,1	4	0,0	2	7	-5	-5	130
Dresden-Klotzsche	-3,8	-	0	0,0	2	5	-1	-1	15
Garlitz	-4,1	-4,0	2	0,0	05	4	-2	-3	15
Zinnwald-Georgenfeld	-10,1	-	4	0,0	03	5	-4	-	90

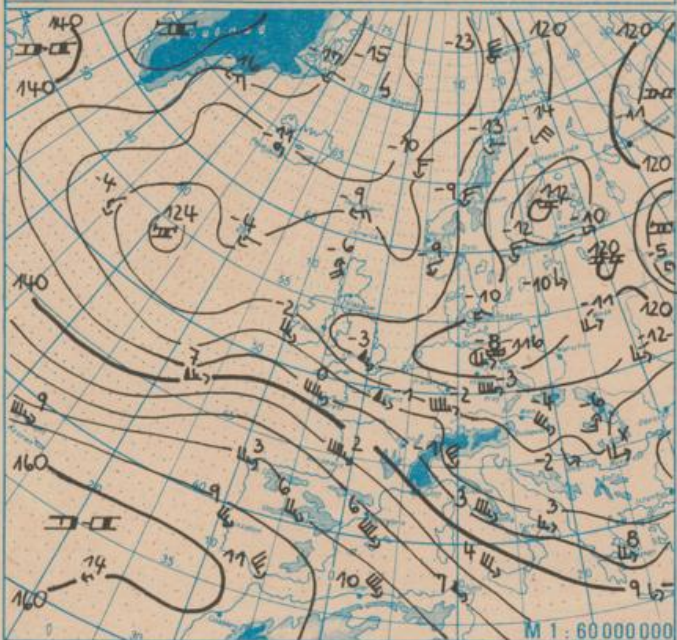
Klimadaten von Potsdam für den 15. 12. 81				
	Jahr	Wert		
höchstes Tagesmaximum der Lufttemperatur seit 1893	1929	11,1		
tiefstes Tagesminimum der Lufttemperatur seit 1893	1899	-19,6		
mittleres Tagesmaximum der Lufttemperatur (1901 bis 1950)		2,3		
mittleres Tagesminimum der Lufttemperatur (1901 bis 1950)		-2,3		
Weitere Beobachtungswerte von Potsdam von gestern				
Tagesmittel der relativen Luftfeuchte		79		
Anzahl der Stunden mit einer relativen Luftfeuchte unter 70 %		4		
niedrigster Stundenwert der relativen Luftfeuchte		63		
Anzahl der Stunden mit Niederschlag		10		
Tagessumme der Globalstrahlung gestern				
Potsdam		170		
Wahnsdorf bei Dresden		155		
Luftdruck auf Meereshöhe reduziert				
Termin	Warnemünde	Potsdam	Dresden-K.	Erfurt-B.
gestern 13 h	987,7	986,3	987,0	982,7
gestern 19 h	987,2	984,1	985,6	985,5
heute 01 h	988,5	986,1	987,4	989,1
heute 07 h	992,9	991,2	989,6	990,6
Temperaturen im Erdboden heute 07 h				
	Schwerin	Potsdam	Magdeburg	Erfurt-B.
5 cm	-1,0	0,7	0,6	-0,4
10 cm	-0,4	1,1	1,5	0,0
20 cm	0,2	0,7	1,9	0,4
50 cm	2,6	2,5	3,5	2,0
100 cm	4,6	4,2	6,1	5,0
Astronomisch mögliche Sonnenscheindauer (Tageslänge zwischen Sonnenauf- und -untergang)				
54°N	52°30'N	51°N		
7,4	7,7	7,9		
Hinweise: Alle aktuellen Werte sind vorläufig, Zeitangaben in MEZ (Mitteleuropäischer Zeit) Erläuterungen: Wind C (Calm) - Windstille, U - schwache, umlaufende Winde Niederschlagshöhe: • - kein Niederschlag, 00 - weniger als 0,05 mm, 01 - 0,1 mm, 1 - 1 mm usw. Schneehöhe: + - kein Schnee, 1 - 1 cm usw., + - Schneedecke durchbrochen, ++ - Schneeflecken Einheiten: Niederschlagshöhe mm, Schneehöhe cm, Lufttemperatur °C, Wassertemperatur °C, Sonnenscheindauer h, Windgeschwindigkeit m/s, Luftdruck mbar, Taupunktdifferenz K, Relative Luftfeuchte %, Globalstrahlung J/cm², Höhe über dem Meeresspiegel m				

Verlauf von Luftdruck, Lufttemperatur, Sonnenscheindauer und Niederschlagshöhe in Potsdam in den letzten 15 Tagen

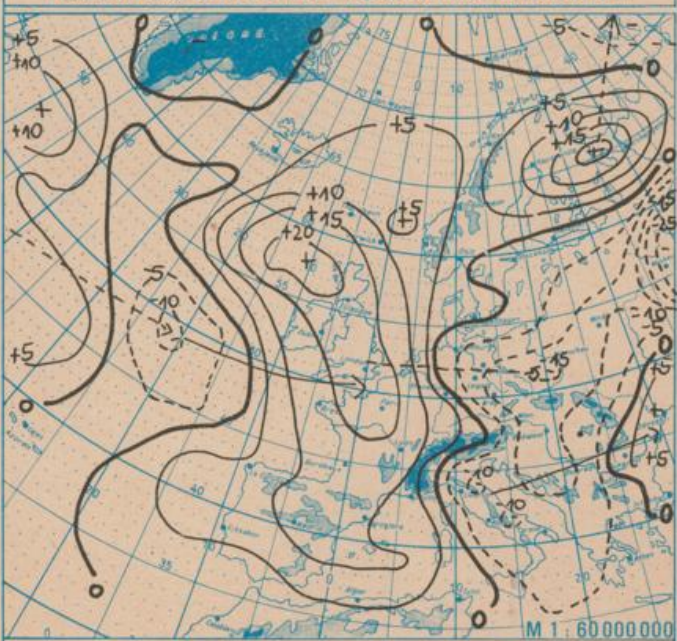




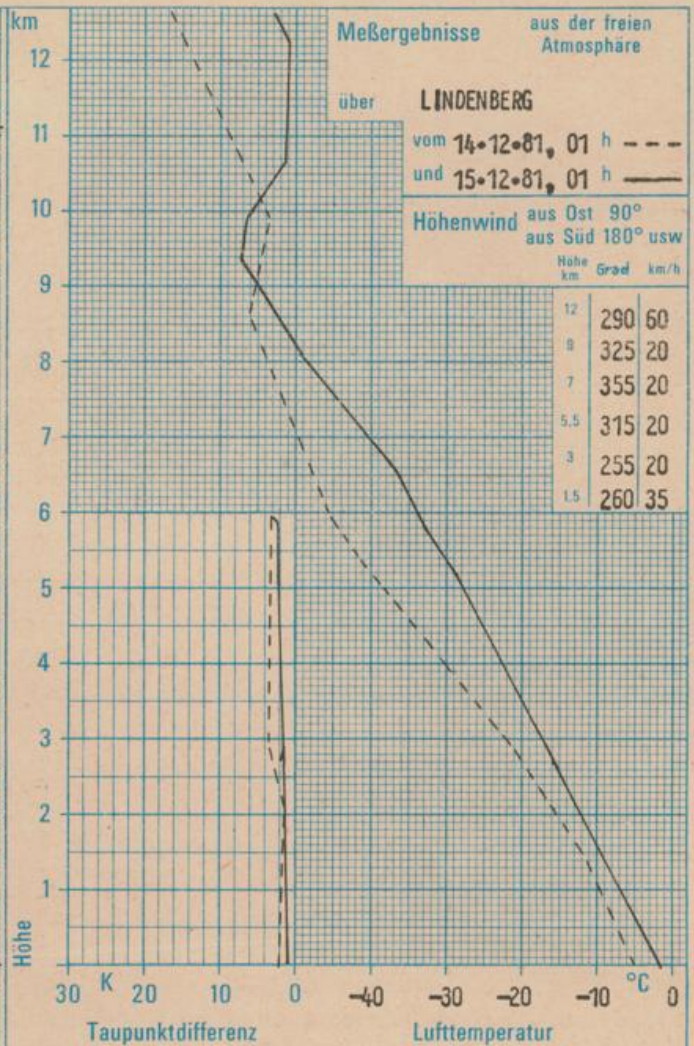
Absolute Topographie 500 mbar in geopotentiellen Dekameter 01h



Absolute Topographie 850 mbar in geopotentiellen Dekameter 01h



24 std. Luftdruckänderung seit Vortag 01h in mbar



WETTERLAGE UND WETTERENTWICKLUNG

Das am Montag über dem Ostausgang des Kanals gelegene Tiefdruckgebiet hat sich mit dem Höhentrog nach Osten verlagert und ist über den Westteilen der VR Polen angelangt. In seinem Bereich kam es vielfach zu Schneefall. Da vorübergehend wärmere Luft in die südlichen Bezirke der DDR vordrang, stiegen die Temperaturen dort z. T. auf Werte über 0°C an und die Niederschläge waren örtlich mit Regen vermischt. Auf der Rückseite des abziehenden Tiefdruckgebietes dringt die Kaltluft aber wieder bis in den Süden der DDR vor und führt erneut zu einem Temperaturrückgang. Ein Tiefdruckgebiet, das zur Zeit über dem mittleren Ostatlantik liegt, verlagert sich mit der dort vorhandenen nordwestlichen Höhenströmung südostwärts. Es wird in der Nacht zum Mittwoch und am Mittwoch vor allem die südlichen Bezirke der DDR beeinflussen, während im Norden im Bereich eines schwachen Hochdruckkeiles das ruhige Winterwetter andauert. Da weitere Tiefdruckgebiete auf relativ südlicher Bahn ostwärts ziehen, wird auch in den nächsten Tagen keine durchgreifende Wetteränderung erwartet.

Vos.