

Bei unregelmäßiger Lieferung bitte sich zunächst an das Zustellpostamt zu wenden.

Amtsblatt des Deutschen Wetterdienstes  
Druck u. Verlag: Deutscher Wetterdienst, Seewetteramt  
2 Hamburg 4, Bernhard-Nocht-Str. 76 - Telefon: 31239

Erscheint 5mal wöchentlich  
Nur Postbezug  
Preis monatl. DM 6,50

Jahrgang 1970

Nr. 28

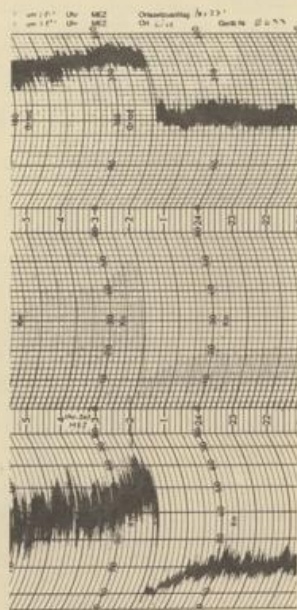
Nachdruck und öffentl. Aushang - auch auszugsweise - ohne Genehmigung nicht gestattet

Mittwoch, den 11. Febr. 1970

DER SCHWERE NORDWESTSTURM IN DER SÜDLICHEN NORDSEE VOM 9. BIS 10. NOVEMBER 1969

(III)

Der Sturm in der südlichen Nordsee



Windregistrierung  
List/Syllt 9-10.11.69

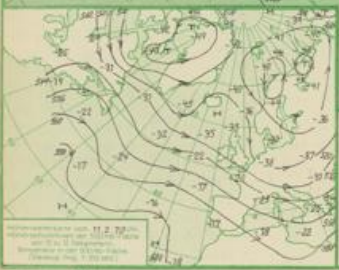
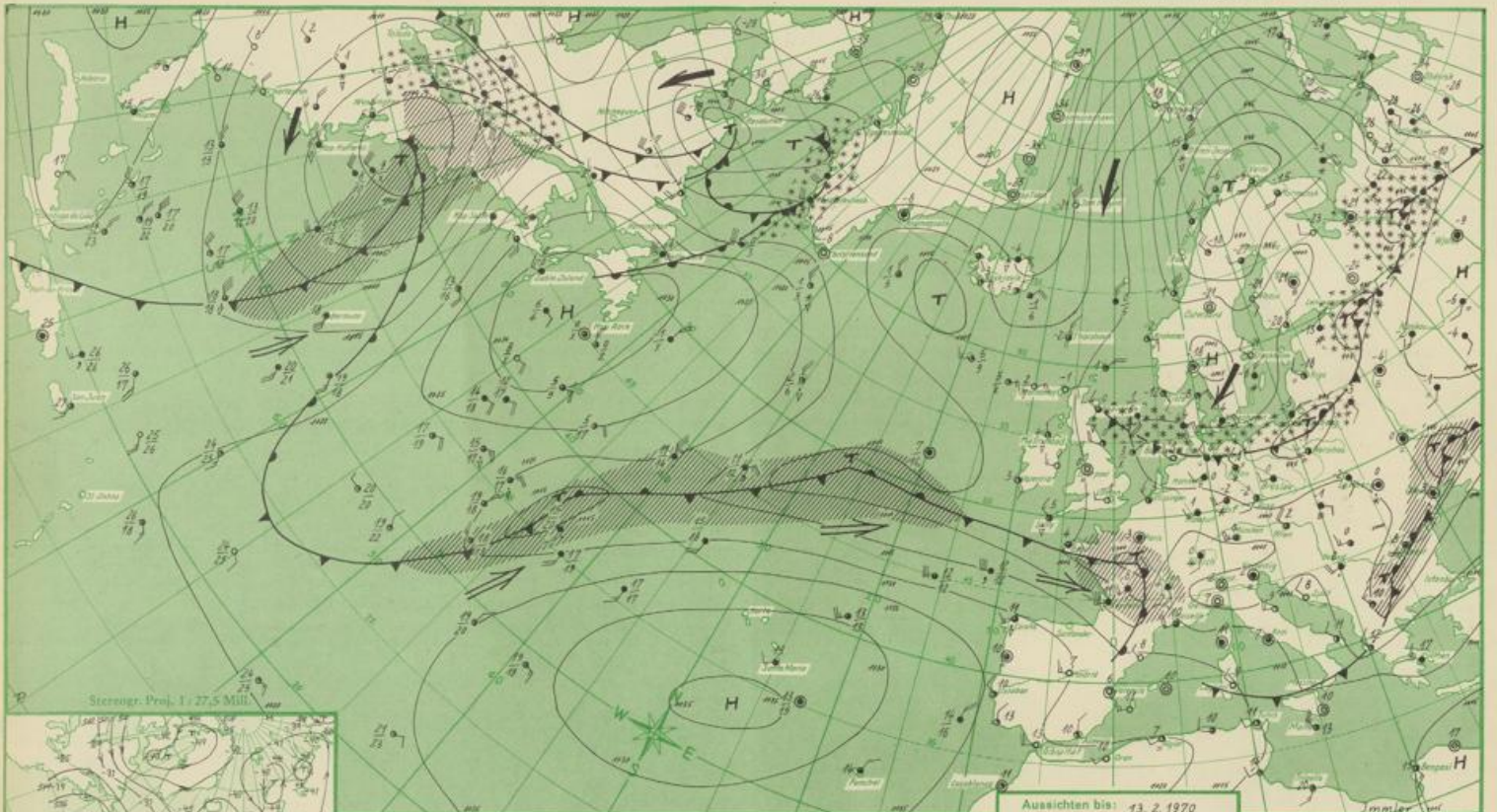
Abb. 2

Der Sturm mit den orkanartigen Böen in den Abend- und Nachtstunden vom 9. zum 10. November setzte mit Beginn des kräftigen Luftdruckanstiegs ein. Dabei drehte der Wind allgemein von Süd bis Südwest auf West bis Nordwest. Am eindrucksvollsten zeigte sich der Windüberfall an der Station List auf Sylt (Abb. 2). Nachdem der Wind nach Mitternacht nahezu abgeflaut war, frischte er fast momentan von 10 kn auf 50 kn (Bft 10) mittlere Windgeschwindigkeit auf. Dabei wurden Böen von 65 kn (Bft 12) erreicht. Der Wind sprang ebenso unvermittelt von 190° auf 300° um. Die Platzlichkeit der Erschelung war durch die Nähe des Tiefkerns bedingt. In Cuxhaven nahm gegen 00.20 MGZ der Wind innerhalb weniger Minuten von Windstärke 3 auf 9 zu mit Orkanböen von fast 70 kn (Abb. 6). In Hamburg, das etwas weiter vom Tiefkern entfernt lag, frischte der Wind nur von Bft 3 auf 7 auf, jedoch nicht minder plötzlich. Dabei traten Böen von 58 kn (Bft 11) auf. Das Einsetzen der orkanartigen Böen war um so "eindrucksvoller", als nach Passieren einer schwachen Kaltfront die Bewölkung aufriß und der sternklare Himmel und die abnehmende Böigkeit des Windes das drohende Unwetter nicht ahnen ließen. Böen von Bft 10 und 11 traten im gesamten west- und norddeutschen Raum auf. Vielfach wurden auch schwere Sturmböen in Süddeutschland beobachtet. Meist waren sie aber an Gewitter gebunden. Ein Sturmfeld von Bft 10 aus Nordwest entwickelte sich über der südwestlichen Nordsee und verlagerte sich rasch über die Deutsche Bucht zur Ostsee. Sämtliche deutschen Nordsee-Feuerschiffe erlebten um Mitternacht Nordwest 9 oder 10 Bft, das Feuerschiff P 12 sogar Nordwest 11. Glücklicherweise ließ der Sturm infolge des raschen Abzuges des Sturmtiefs bald nach. Das Sturmfeld erstreckte sich auch nicht weit nach Norden. In der mittleren Nordsee wurden maximal nur Bft 6 gemeldet.

(wird fortgesetzt)

Tag Uhrzeit	Dienstag, den 10. Februar 1970		Mittwoch, den 11. Februar 1970				Sicht km	Wellen- Par. sec	Höhe m	Wasser- Temp. °C	Seesicht Tage bei Sicht 10 km
	12 Uhr	19 Uhr	1 Uhr	7 Uhr	7 Uhr	7 Uhr					
<b>Feuerschiffe</b>	Wind u. Temperatur (zum Termin), Wetterablauf (während der letzten 6 Stunden)										
Borkumfl.	SW 3 1 bewölkt	SW 2 1 w. bew.	V 3 1 heiter	SW 2 1 heiter	SW 2 1 heiter	SW 2 1 heiter	20	-	-	8,7	0,5
Weese	V 3 1 bewölkt	Z 1-0 heil	SW 1-1 heil	SE 2-0 heil	SE 2-0 heil	SE 2-0 heil	4	-	1	-0,7	-
P 8 (Sylt) 120	SW 3 2 w. bew.	SW 2 3 bewölkt	Z 2-2 bewölkt	SE 3 1 bewölkt	SE 3 1 bewölkt	SE 3 1 bewölkt	20	-	-	1,6	-
P 12 (Sylt) 130	SW 3 2 bewölkt	SW 2 1 bewölkt	SW 1 2 Schneef.	SE 2 1 bewölkt	SE 2 1 bewölkt	SE 2 1 bewölkt	20	-	-	1,6	0,6
Elbe 1	SW 4 1 bewölkt	SW 4 0 heil	SW 3-0 Schneef.	SE 1-0 heil	SE 1-0 heil	SE 1-0 heil	2	-	-	1,9	0,3
Kiel							10	3	1	-0,7	0,1
Fehmarnbell	still	still 0 heil	E 5-1 Schneef.	E 5-1 Schneef.	E 5-1 Schneef.	E 5-1 Schneef.					
<b>Küste und Häfen</b>							Max. gestern/letzte Nacht 7,5 kn	Min. heute 2 kn	Seesicht kn		
Enden	SW 3 1 Schneef.	V 2 1 bewölkt	SW 1 0 bewölkt	SW 0-0 bewölkt	SW 0-0 bewölkt	SW 0-0 bewölkt	1	-1	-1	-	0,5
Norderney	SW 3 1 Schneef.	SW 2-0 heil	SW 1 0 bewölkt	W 3-0 Schneef.	W 3-0 Schneef.	W 3-0 Schneef.	1	-1	-1	-	0,6
Halligland	V 2 2 bewölkt	SW 2 1 bewölkt	SW 1 1 bewölkt	SE 2 0 Schneef.	SE 2 0 Schneef.	SE 2 0 Schneef.	2	-0	-5	4,1	2
Bremenhafen	SW 4 2 Schneef.	V 1 1 bewölkt	V 1 1 bewölkt	SW 0-0 heil	SW 0-0 heil	SW 0-0 heil	2	-0	-1	-	0,6
Bremen	SW 3 1 bewölkt	V 1 1 bewölkt	W 1 1 bewölkt	SW 2 0 heil	SW 2 0 heil	SW 2 0 heil	2	0	0	-	1
Cuxhaven	SW 3 1 Schneef.	SW 2 1 bewölkt	SW 1 1 heil	SE 3-1 Schneef.	SE 3-1 Schneef.	SE 3-1 Schneef.	2	-1	-1	-	1
Hamburg	V 3 1 Schneef.	W 2 1 bewölkt	SW 1 0 Schneef.	SW 1 1 Schneef.	SW 1 1 Schneef.	SW 1 1 Schneef.	2	-1	-2	-	1
Hausen	SW 2 1 Schneef.	W 1 0 Schneef.	SE 3-1 Schneef.	SE 3-1 Schneef.	SE 3-1 Schneef.	SE 3-1 Schneef.	1	-1	-1	-	1
List/Sylt	W 1 0 Schneef.	SE 2-0 bewölkt	SE 3-1 Schneef.	SE 3-1 Schneef.	SE 3-1 Schneef.	SE 3-1 Schneef.	2	-1	-2	-	1
Schleswig	SW 2 1 Schneef.	W 1 0 Schneef.	SE 2-0 heil	E 4-1 Schneef.	E 4-1 Schneef.	E 4-1 Schneef.	1	-1	-2	-	2
Kiel	SW 2 1 Schneef.	W 1 1 Schneef.	E 3-1 Schneef.	E 3-1 Schneef.	E 3-1 Schneef.	E 3-1 Schneef.	1	-1	-1	-	3
Lübeck	W 3 2 Schneef.	SW 1 1 bewölkt	still 0 Schneef.	still 0 Schneef.	still 0 Schneef.	still 0 Schneef.	2	-0	-1	-	1
<b>Binnenland</b>											
Berlin	W 4 1 Schneef.	W 2 1 bewölkt	SW 2 1 bewölkt	still 0 Schneef.	still 0 Schneef.	still 0 Schneef.	2	-0	-2	0,3	5
Bonn	SW 3 2 Schneef.	SW 2 1 Schneef.	SW 2 0 Schneef.	W 2 0 Schneef.	W 2 0 Schneef.	W 2 0 Schneef.	3	0	-1	0,2	1
Göttingen	SW 1 1 Schneef.	W 1 1 Schneef.	still 0 Schneef.	still 0 Schneef.	still 0 Schneef.	still 0 Schneef.	4	-0	-2	0,6	4
Braunschweig	SW 3-2 Schneef.	SW 1-2 Schneef.	SW 2-1 Schneef.	SW 2-1 Schneef.	SW 2-1 Schneef.	SW 2-1 Schneef.	-1	-4	-4	0,6	4
Hannover	SW 2 2 Schneef.	SW 2 1 bew. lkt	SW 2 1 bewölkt	SW 2 1 bewölkt	SW 2 1 bewölkt	SW 2 1 bewölkt	2	1	0	-	1
Köln	SW 2 1 Schneef.	W 4 0 Schneef.	SW 3 0 Schneef.	SW 2 0 Schneef.	SW 2 0 Schneef.	SW 2 0 Schneef.	1	0	-0	-	7
Sittard/Bonn	V 4 4 Schneef.	V 3 2 Schneef.	SW 3 1 Schneef.	SW 3 1 bewölkt	SW 3 1 bewölkt	SW 3 1 bewölkt	6	0	-2	2,1	4
Frankfurt	SW 3 4 Regen	SW 3 2 Schneef.	SW 3 1 Schneef.	SW 1 0 bewölkt	SW 1 0 bewölkt	SW 1 0 bewölkt	5	-1	-4	1,3	2
Stuttgart	SW 5 1 Schneef.	W 3 1 Schneef.	SW 2 0 Schneef.	still 0 Schneef.	still 0 Schneef.	still 0 Schneef.	2	-2	-3	0,7	4
Freiburg Br.	SW 3 5 bewölkt	SW 4 2 Schneef.	SW 3 2 bewölkt	HE 2 1 Schneef.	HE 2 1 Schneef.	HE 2 1 Schneef.	6	0	1	0,8	3
München	SW 2 2 Schneef.	SW 3 1 Schneef.	W 3 1 Schneef.	SW 1-1 Schneef.	SW 1-1 Schneef.	SW 1-1 Schneef.	2	-2	-4	0,3	5
München	SW 5 2 Schneef.	W 3-0 bewölkt	SW 5 0 Schneef.	SW 1-1 Schneef.	SW 1-1 Schneef.	SW 1-1 Schneef.	3	-1	-2	2,7	5
Zugspitze	SW 4-17 Schneef.	SW 5-17 Schneef.	Schneehöhe 260 cm	SW 5-16 heil	SW 5-16 heil	SW 5-16 heil	-15	-10	-	0,1	16

Auslandshäfen und Ankerplätze der Schifffahrt vom 11. Februar 1970 01 Uhr +) v. 10.2.70 13 Uhr +) v. 10.2.70 13 Uhr											
Ort	Wetter	Wind	Temp.	Ort	Wetter	Wind	Temp.	Ort	Wetter	Wind	Temp.
Lissabon	wolkig	V 1	-27	Vlissingen	wolkig	SW 3	3	Prin	bedeckt	SE 2	21
Sandevall	heiter	E 1	-26	Cuxhaven	wolkig	W 2	2	San Francisco	bedeckt	SE 3	17
Stockholm	heiter	SW 2	-21	Ouessant	wolkig	HE 2	4	Vancouver	wolkig	SW 2	6
Göteborg	heiter	SE 3	-15	Borznanz	Regen	W 6	11	Chicago	bedeckt	SW 3	-1
Brizaki	heiter	E 3	-30	Narville	wolkig	W 4	10	Montreal	Sonne	SE 4	2
Marinham	wolkig	E 2	-16	La Coruña	Sonne	SW 3	11	Selle Isle	bedeckt	SW 6	-4
Dunst	Schneef.	SE 4	-2	Lissabon	heiter	SW 2	10	Charleston	heiter	V 4	7
Bombala	bedeckt	HE 5	-3	Sibralter	heiter	V 4	13	Miami	heiter	SW 3	15
Kopenhagen	bedeckt	HE 4	-4	Barellona	heiter	SW 1	8	New Orleans	heiter	SW 3	12
Shagen	heiter	E 4	-8	Genoa	heiter	still	7	Salverton	bedeckt	SW 3	11
Tromsø	Gewitter	SE 2	-7	Massina	heiter	E 1	13	Bermuda	bedeckt	SE 6	18
Bergen	Schneef.	E 3	-5	Malta	wolkig	SW 5	13	Bonno Aires	heiter	SE 3	20
Oslo	heiter	still	-10	Split	heiter	SW 2	8	Sosario	heiter	E 4	31
Ivyjavik	heiter	HE 3	-3	Istanbul	wolkig	E 2	14	Sahia Blanca	wolkig	SE 4	29
Aberdeen	Schneeweb.	SW 3	0	Teirut	wolkig	E 1	12	Dania	heiter	still	20
Rail	heiter	V 2	-1	Algier	heiter	SW 1	7	Callotta	wolkig	still	24
Louan	heiter	V 1	-1	Oran	heiter	SW 1	10	Bangon	heiter	SW 1	31
Thermonth	heiter	SW 2	1	Quablanca	heiter	still	11	Dauphin	wolkig	E 2	20
Seilly	Sonne	SW 3	5	Pinchal	wolkig	HE 2	14	Manila	heiter	SW 2	26
Indira	heiter	V 3	0	Los Palmas	bedeckt	E 3	14	Tokio	heiter	SW 2	2



**Wetterlage:** Mitteleuropa liegt im Bereich flacher Druckverteilung. Das Tief westlich von Irland zieht rasch nach Südosten, und die nachfolgenden atlantischen Störungen werden ebenfalls mit der sehr kräftigen, weit südwärts ausgreifenden Frontalzone ins Mittelmeer gesteuert, so daß die skandinavische Kaltluft langsam südwärts an Raum gewinnt. Das Hoch bei Neufundland hat sich weiter verstärkt und wandert ostwärts. **Kühnel**

**Bremen und Weser-Emsgebiet:** Bei schwachen bis mässigen Nordwest- bis Nordostwinden bewölkt mit Aufheiterungen, in den Frühstunden örtlich Nebel, geringe Niederschlagsneigung. Tagsüber meist leichter Frost von -1 bis -2 Grad, nachts -3 bis -6 Grad.

**Deutsche Bucht u. westliche Ostsee:** Meist mässige östliche Winde. Hamburg und Unterelbegebiet: Veränderlich bewölkt, zeitweise etwas Schneefall, tagsüber leichter, nachts mässiger Frost.

**Schleswig-Holstein:** Schwache bis mässige, an den Küsten mässige bis frische nordöstliche Winde. Wechselnd bewölkt. Einzelne Schneefälle. Temp. am Tage -3 bis -1 Grad, nachts -4 bis -9 Grad. Straßenglätte.

Stationen: bedeutet, W. Wind Stärke 5, Luft 16°C, Wasser 12°C. bed. stll, stinstig (trocken), diesig (feucht), Bodennebel, Nebel, Sprühregen, Regen, Schneefall, Schauer, Graupel, Hagel, Gewitter, Niederschlag i.d. Umgeb. Gebiete mit Niederschlag , mit Nebel . Fronten: Warmfront, Kaltfront, Okklusion. Isobaren: Linien gleichen Luftdruckes, z.B. 1000 mb (= 750 mm). H Hochdruckgebiet, T Tiefdruckgebiet. Luftströmung: warm, kalt.