

Täglicher Wetterbericht

Herausgegeben vom Deutschen Wetterdienst in der US-Zone, Zentralamt Bad Kissingen

Erscheint täglich, Postbezug monatlich 5,- DM

Bei unregelmäßiger Lieferung sind Beschwerden immer an das Zustellpostamt zu richten.

Nachdruck verboten, Verlagsort Bad Kissingen

Jahrgang: 1949

Sonnabend, den 28. Mai

Nummer: 148

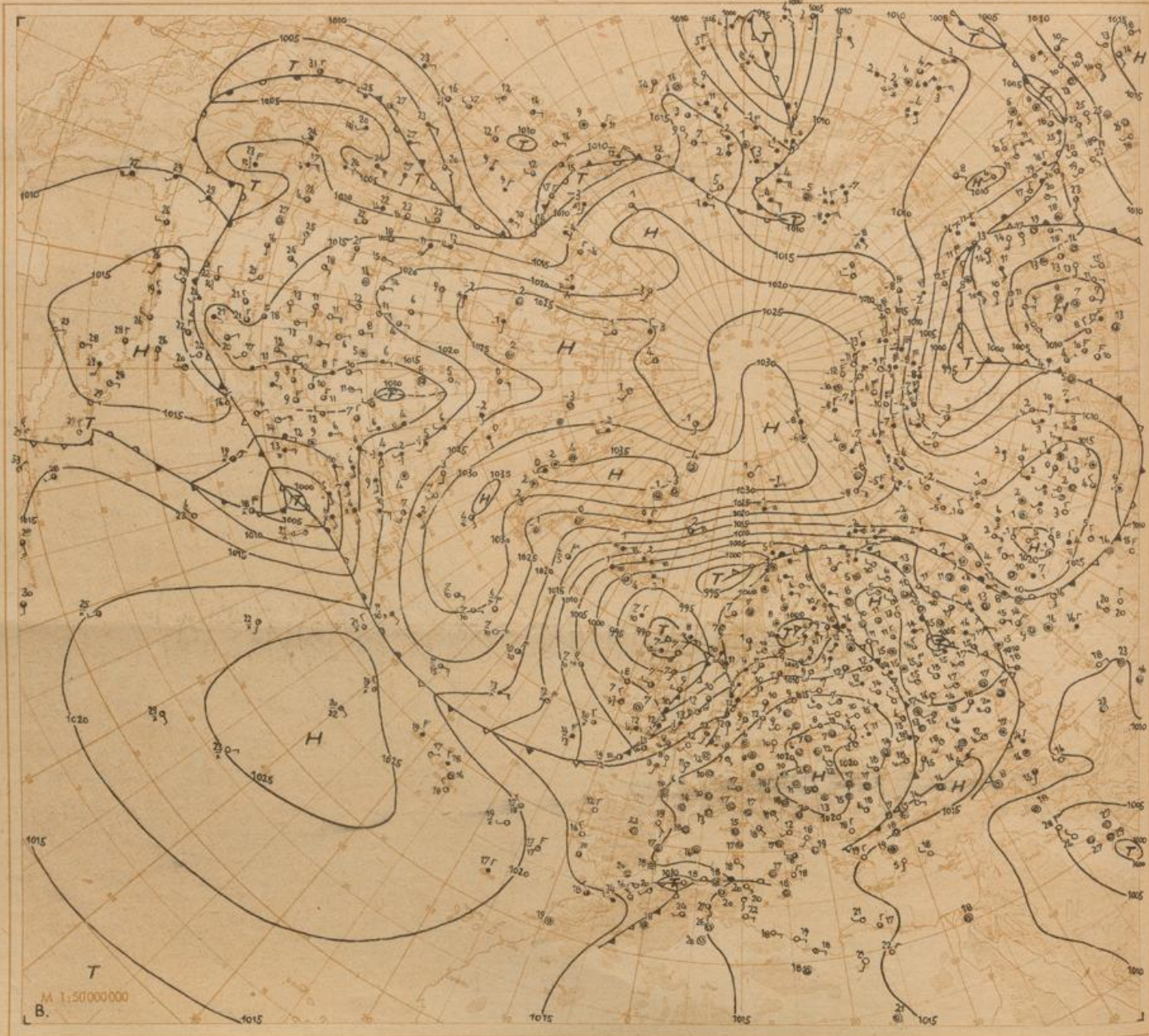
☐ Luftdruck nicht reduziert	Höhe in m	gestern 12 Uhr M6Z								gestern 18 Uhr M6Z							
		iiiT _d	Nddff	VVwwW	PPPTT	N _{ch} C _u C _w	6a _{app}	iiiT _d	Nddff	VVwwW	PPPTT	N _{ch} C _u C _w	6Eapp	7RRR _{T_e}			
Bremen	5	224o5	6271o	8oo26	13916	525o1	64oo2	224o9	727o5	65o22	13615	oo95o	612o1	79417			
Berlin-Tempelhof	48	384o7	62517	81186	13515	585oo	61118	384o7	522o8	81o32	14916	oo946	6o4o4	79217			
Kassel	198	438o5	82311	81o22	17214	6551-	61oo1	438o4	62oo8	81o12	15316	2857o	6o7o9	7oo17			
Gießen	185	532o6	722o8	81o22	16815	4257-	619o5	532o5	72oo6	81o22	15717	445o6	6o6o5	7oo18			
Schlüchtern	397	539o7	824o2	8oo26	18413	5542-	6o3oo	539o5	723o2	81o22	16614	oo946	6o7o5	79215			
Frankf. Rhein-Main	110	637o9	7211o	81o22	18o17	576o3	6491o	6371o	623o8	81o22	15918	256o2	6o61o	7oo19			
Darmstadt	265	639o6	623o9	81o2o	18514	22538	6o7o5	639o6	723o3	82o12	16o16	14642	6161o	7oo18			
Würzburg	211	655o6	826o9	81o32	18416	4251-	679o3	655o6	625o5	81o22	16317	1157o	6o7o9	7oo19			
Bad Kissingen	223	658o5	823o6	81o32	17516	2251-	6o3oo	658o5	727o2	82o12	16216	11576	6o5o4	7oo18			
Bamberg	386	67oo7	827o8	81o32	18714	625o7	6o2o3	67oo6	724o1	82o12	16814	oo942	6o6o8	7oo16			
Bayreuth	341	681o5	527o5	81o12	17315	484o3	679o1	681o5	527o2	81o12	16216	14548	6o6o7	7oo17			
Hof	567	685o5	8271o	6o1o2	19312	154o7	641o4	685o6	625o3	8oo22	17513	12442	616o7	7oo14			
Weiden	397	688o6	7251o	6o1o2	19o14	784--	6o3o3	688o6	416o4	8oo22	17115	1458o	618o9	7oo16			
Karlsruhe	115	727o6	52511	82o11	18917	21548	649o9	727o7	327o2	81o2o	14919	14641	6o62o	7oo2o			
Mannheim	97	729o7	722o6	82o12	18917	4157-	679o7	729o7	625o2	82o31	16318	14639	61812	7oo19			
Stuttgart	305	737o5	7o6o4	81o3o	18117	525o6	6o811	737o8	336o3	81o2o	16o18	oo9o2	6o611	7oo19			
Weihenburg/Bayern	434	761o4	823o7	81o32	19715	513o7	679o1	761o5	718o2	82o22	16717	oo941	6o8o9	7oo18			
Nürnberg/Fürth	311	763o6	82711	81o2o	19315	425o7	619o1	763o5	7oooo	81o22	16417	oo942	6o813	7oo19			
Regensburg	334	776o5	527o9	85o22	19315	526oo	646o4	776o4	214o2	83o12	16717	oo948	6o611	7oo18			
Ulm	487	838o5	42712	85o3o	18318	284o4	679o7	838o5	325o1	83o12	16118	14441	6o6o7	7oo19			
Augsburg	480	852o4	629o9	85o3o	18716	215o2	6o81o	852o4	336o5	85o12	16118	oo941	6o81o	7oo19			
München/Riem	526	866o4	4291o	83o3o	19716	326o6	6o8o4	866o5	1o6o1	83o12	17116	oo941	6o7o5	7oo18			
Passau/Ries	424	893o8	627o5	81o22	2oo16	625oo	6o7o1	893o7	527o1	82o12	17215	oo941	6o711	7oo18			
Memmingen	742	947o4	62oo4	85o3o	18o16	116o6	6o8o8	947o4	3oooo	85o12	15416	oo946	6o8o7	7oo18			
Garmisch/Partenk.	704	963o6	63614	83o3o	17217	226o2	6o714	963o6	336o7	83o12	16314	14742	634oo	7oo18			
☐ Wasserkuppe	921	544o4	82613	751o6	114o8	5847-	641o5	544o3	72514	82o22	1o3o9	14546	616o4	79711			
☐ Kleiner Feldberg/T.	807	635o6	72311	4oo52	2461o	584--	649o1	635o3	72oo9	81o22	23511	22562	6o8o7	7oo12			
☐ Silberhütte	832	692o5	7252o	81o22	22o1o	7844-	641o4	692o4	624o4	81o32	2o811	14546	618o8	7oo12			
☐ Königsstuhl	561	732o7	425o8	82o3o	52212	22441	6o8o4	732o6	532o2	82o3o	5o314	14546	6o8o9	7oo16			
☐ Falkenstein	1307	791o4	627o9	811o2	7o7o7	663oo	6o3o8	791o2	5oooo	81o12	7o1o6	4o842	6o7o6	7ooo8			
☐ Zugspitze	2962	96153	52o24	86o3o	11552	11oo3	6o31o	96152	22518	85o12	113o1	1o848	678o1	7ooo1			
☐ Hohenpeißenberg	977	962o4	729o2	85o3o	o7o14	216o2	6o8o5	962o4	3o7o5	85o12	o5113	14748	6o6o4	7oo17			

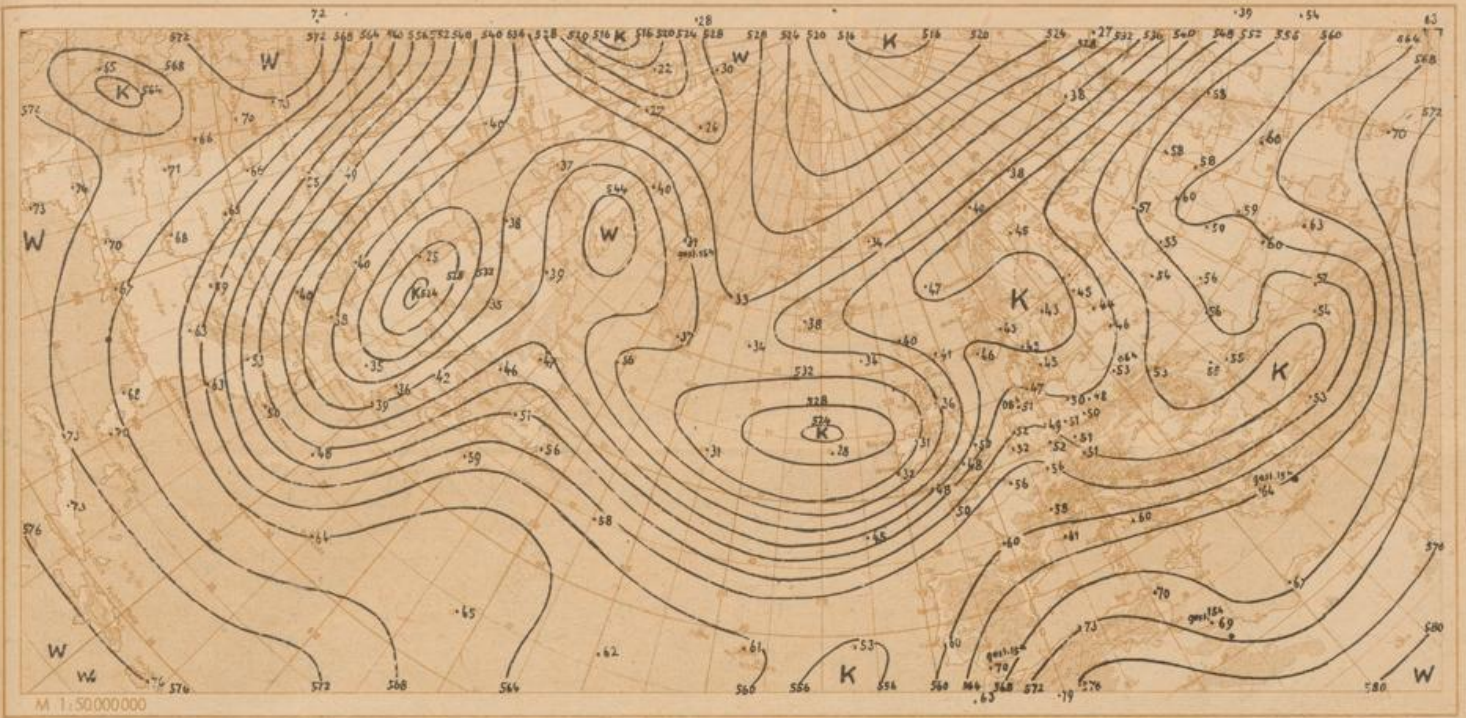
☐ Luftdruck nicht reduziert	Höhe in m	heute 00 Uhr M6Z								heute 06 Uhr M6Z							
		iiiT _d	Nddff	VVwwW	PPPTT	N _{ch} C _u C _w	6a _{app}	iiiT _d	Nddff	VVwwW	PPPTT	N _{ch} C _u C _w	6Eapp	7RRR _{T_e}	SST _{T_e}		
Bremen	5	224o8	318o7	65o22	1271o	356oo	6o7o8	224o8	7181o	7oo22	1o712	555o6	6o6o6	7ooo9	ooo7		
Berlin-Tempelhof	48	384o7	516o6	81o12	15312	158o8	6o8o4	384o7	313o2	4o1o2	15o12	oo9o8	6o1o3	7ooo9	ooo8		
Kassel	198	438o7	318o5	75o2o	15711	oo94o	6o9o3	438o7	816o7	81o22	15311	oo9o7	6o4o1	7ooo8	ooo5		
Gießen	185	532o7	2oooo	75o12	154o9	oo9o5	6o7o4	532o7	5oooo	75o22	149o9	oo982	6o4o3	7ooo7	ooo5		
Schlüchtern	397	539o5	22oo2	8oo22	1591o	oo9o1	6o7o3	539o6	718o5	82o2o	15811	oo942	6o2o3	7ooo9	ooo6		
Frankf. Rhein-Main	110	637o6	ooooo	79o2o	156o8	oo9oo	619o1	637o6	6oooo	4oo52	156o9	oo9o6	6o4o3	7ooo6	ooo5		
Darmstadt	265	639o5	716o8	82o32	15613	oo946	679o6	639o7	72oo8	5oo52	15o12	oo982	614o4	7oo1o	ooo6		
Würzburg	211	655o6	ooooo	6o1o2	173o9	oo9oo	679o2	655o6	6oooo	151oo	164o7	155o6	6o5o3	797o6	ooo5		
Bad Kissingen	223	658o5	ooooo	751o2	168o6	oo9oo	619o1	658o6	7oooo	81o22	162o9	oo9o8	6o7o3	7ooo5	ooo4		
Bamberg	386	67oo5	218o2	5oo52	17o12	oo9o1	619o3	67oo6	718o2	81o3o	1621o	oo9o2	6o6o9	7ooo9	ooo8		
Bayreuth	341	681o5	ooooo	6o1o2	175o7	oo9oo	6o3oo	681o6	318o5	75o3o	1631o	oo9o6	6o8o3	7ooo5	ooo2		
Hof	567	685o3	118o4	6o1o2	194o5	oo9o1	6o3oo	685o6	216o4	8oo2o	1771o	oo9o1	6o3oo	7ooo3	ooo2		
Weiden	397	688o5	ooooo	4o112	189o6	oo9oo	6o8o1	688o6	6oooo	6o1oo	181o7	oo942	612o3	7ooo3	ooo2		
Karlsruhe	115	727o8	114o2	81o1o	161o9	oo9o1	679o3	727o8	423o3	81o2o	15511	oo9o2	6o2o3	7ooo6	ooo5		
Mannheim	97	729o8	ooooo	3o1oo	1631o	oo9oo	679o4	729o8	718o3	81o5o	15612	oo9o6	614o4	7ooo9	ooo6		
Stuttgart	305	737o9	ooooo	75ooo	1691o	oo9oo	649o4	737o7	4oooo	22o5o	16113	oo9o2	6o4o3	7ooo8	oo--		
Weihenburg/Bayern	434	761o6	215o7	82o2o	1761o	oo9o1	679o7	761o7	714o3	82141	17112	oo9o2	6o4o5	7ooo9	ooo6		
Nürnberg/Fürth	311	763o6	ooooo	81o2o	177o8	oo9oo	6o3o1	763o7	718o2	8oo31	17oo9	oo9o2	6o3oo	7ooo7	ooo3		
Regensburg	334	776o6	o27o4	81o2o	187o7	oo9oo	6o3oo	776o8	518o4	81o2o	1831o	oo9o2	6o4o5	7ooo5	ooo3		
Ulm	487	838o6	2oooo	6oo3o	182o9	oo9o5	679o1	838o5	5oooo	o71oo	185o7	oo9o2	6o4o4	7ooo6	ooo5		
Augsburg	480	852o8	o18o5	82o2o	1771o	oo9oo	649o1	852o7	7oooo	5o1o2	185o8	oo9o6	6o4o9	7ooo6	ooo5		
München/Riem	526	866o7	ooooo	82o21	189o8	oo9oo	6o3oo	866o8	8oooo	64o4o	18311	oo9o7	6o4o7	7ooo6	ooo2		
Passau/Ries	424	893o6	o36o2	81o2o	191o7	oo9oo	6o3oo	893o6	5oooo	81o3o	187o9	oo9o8	6o4o7	7ooo5	ooo4		
Memmingen	742	947o6	o2oo6	83o2o	1781o	oo9oo	649o1	947o6	82oo8	85o3o	177o9	oo9o7	6o4o4	7ooo7	ooo6		
Garmisch/Partenk.	704	963o6	o18o4	82o2o	174o9	oo9oo	671oo	963o8	827o2	83o3o	195o9	oo9o3	6o4o7	7ooo7	ooo7		
☐ Wasserkuppe	921	544o2	12212	82o1o	o96o6	oo9o1	6o7o3	544o4	72113	83o3o	o91o9	oo946	613o1	7ooo5	ooo3		
☐ Kleiner Feldberg/T.	807	635o4	11712	81o12	227o9	oo9o1	679o7	635o5	61812	6oo52	219o9	oo9o2	6o4o2	7ooo8	ooo5		
☐ Silberhütte	832	692o4	218o2	81o12	2o7o9	oo941	679o4	692o4	516o6	82o2o	2o311	oo9o2	614o1	7ooo8	ooo4		
☐ Königsstuhl	561	732o6	114o6	81o1o	495o9	oo9o1	6o8o8	732o7	618o6	81o3o	49o12	oo9o6	6o4o4	7ooo8	ooo8		
☐ Falkenstein	1307	791o2	ooooo	8o1oo	7o1o5	oo9oo	6o8o3	791o2	718o5	83o3o	7o4o7	oo9o2	614o5	7ooo4	ooo1		
☐ Zugspitze	2962	96155	o2424	86o2o	118o1	oo9oo	6o3oo	96154	62718	85o2o	123oo	oo9o2	674o8	7oooo	79--		
☐ Hohenpeißenberg	977	962o6	o21o5	83ooo	o5211	oo9oo	6o3oo	962o6	818o6	83o3o	o5212	oo9o7	6o4o6	7oo1o	ooo3		

Hilfsstationen	Höhe in m	gestern 12 Uhr M6Z				gestern 18 Uhr M6Z				heute 06 Uhr M6Z						
		iiiT _d	Nddff	VVwwW	PPPTT	iiiT _d	Nddff	VVwwW	PPPTT	7RRR _{T_e}	iiiT _d	Nddff	VVwwW	PPPTT	7RRR _{T_e}	SST _{T_e}
Bremerhaven	3	129o8	52716	6oo32	14o14	129o9	32516	81o18	13115	79716	129o9	718o5	4o1o2	1oo13	7oo11	oo--
Schenklengsfeld	314	543o7	825o9	81o12	16914	543o6	82oo7	81o12	15614	7oo16	543o8	8oooo	82o22	15811	7ooo3	ooo3
Geisenheim	109	628o7	526o2	81o22	18o16	628o7	823o5	82o22	15418	7oo19	628o8	5oooo	351o2	15o1o	7ooo7	ooo6
Neustadt/Aisch	307	666o5	82418	81o32	18615	666o5	524o5	82o22	16o17	7oo17	666o8	5oooo	81o22	16211	7ooo5	ooo3
Öhringen	250	742o7	825o8	82o32	18316	742o8	427o3	83o2o	16o17	7oo19	742o7	2oooo	81o3o	165o8	7ooo5	ooo4
Neumarkt/Opf.	476	768o6	72215	81o32	18715	768o4	522o2	8oo12	16616	7oo17	768o8	5oooo	81o32	16712	7ooo9	ooo5
Zwiesel	571	79oo5	61813	6o1o2	19o14	79oo5	5oooo	811o2	17413	7oo15	79oo4	6oooo	811o2	197o5	7ooo1	ooo1
Stöten	734	836o5	83oo2	85o3o	19214	836o5	3oooo	85o32	15816	7oo16	836o6	418o5	82o2o	16312	7ooo9	ooo6
Ingolstadt	367	86oo6	527o9	99o3o	19616	86oo5	3oooo	99o12	17116							

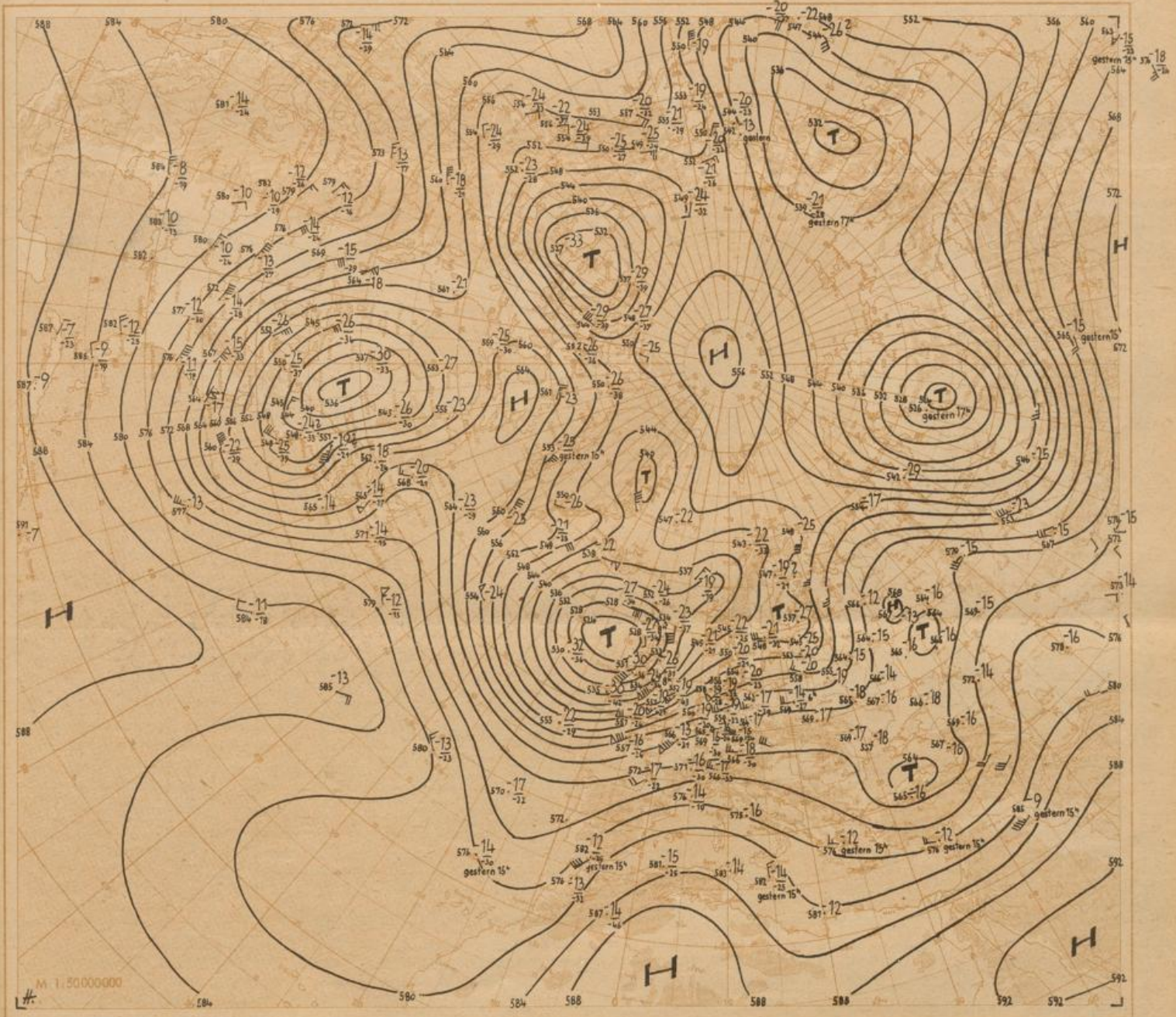


Wetterlage heute 00 Uhr





Absolute Topographie 500 mb heute 03 Uhr (geopot. Dekameter)



Aerologische Beobachtungen der Stationen der US-Zone

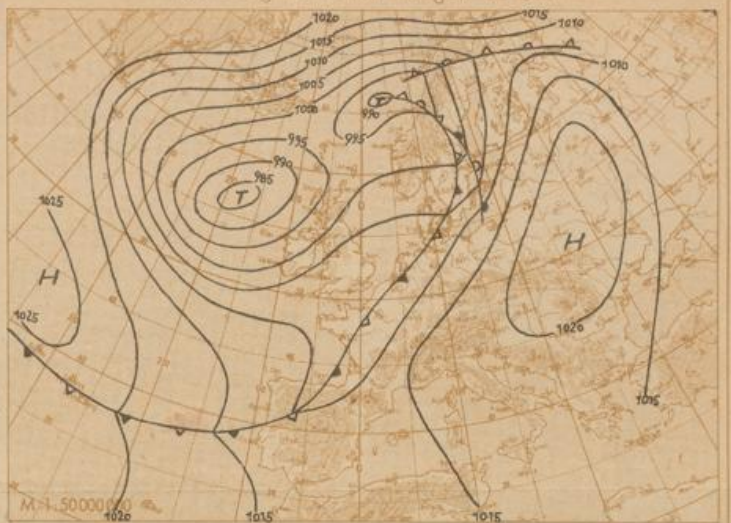
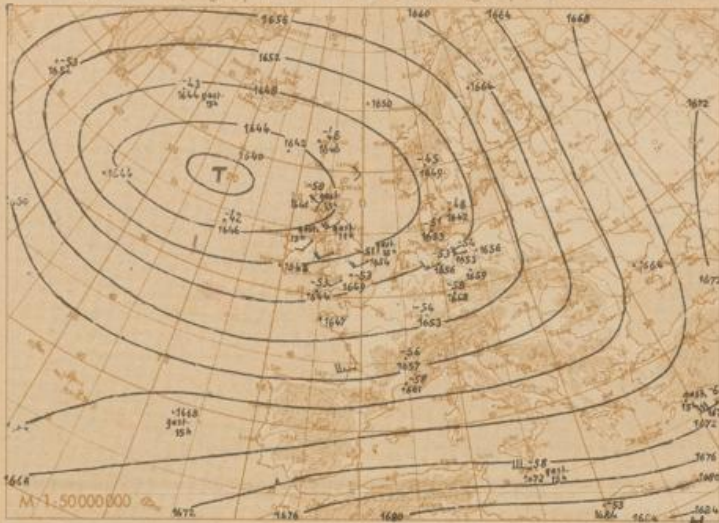
Sonnabend, den 28. Mai 1949.

Table with columns for station names (Berlin, Wiesbaden, München, Erlangen) and various meteorological data points (YYGG, PPP, HHTT, etc.). Includes a 'Markante Punkte' section on the left.

Schlüsselerläuterungen: PPP-Luftdruck (mb), YY-Monatstag, GG-Zeit (Greenwichzeit), TT-Temperatur (große Ziffer), HHH-Höhe (geopotentielle Dekameter), Td-Taupunkt, dd-Windrichtung, ff-Windgeschwindigkeit in Knoten

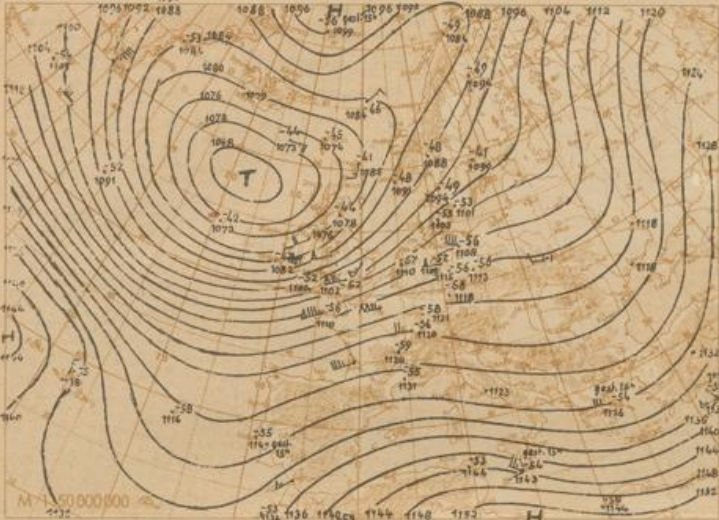
Table with columns for station names (Berlin, Wiesbaden, München, Erlangen) and various meteorological data points (YYGG, PPP, HHTT, etc.). Includes a 'Markante Punkte' section on the left and a summary table for 'Mittelwerte der rel. Top. Berlin im Mai'.

Table with columns for 'Wolkenzug' (cloud types) and 'dd' (direction) for various locations: Augsburg, Hof, Weiden, Neustadt/Hisch, Mannheim, Kailstrube, Hohenpeisberg, Weißenburg, Neustadt/Auer, Silberhütte, Mannheim, Garmisch, Bad Kissingen.



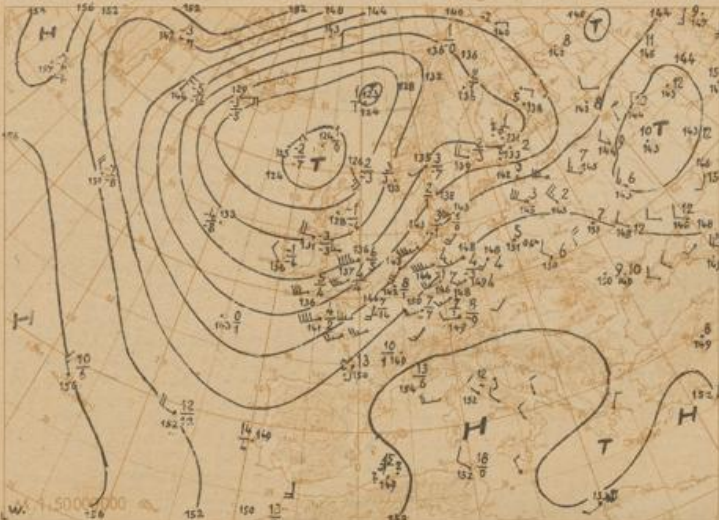
Absolute Topographie 225 mb 03 Uhr (geopot. Dekameter)

24std. Änderung der 225 mb Fläche seit gestern 03 Uhr



Absolute Topographie 850 mb 03 Uhr (geopot. Dekameter)

24std. Änderung der relat Top 500/1000 mb seit gestern 03 Uhr



Wetterübersicht Sonnabend den 28. Mai 1949

Nachdem in den letzten Tagen mit der westlichen Strömung Luftmassen in Mitteleuropa eingedrungen waren, die die Tagesmittel der Temperatur wieder teilweise beträchtlich unter den Normalwert absinken ließen, macht sich jetzt eine wesentliche Umsteuerung bemerkbar. Durch anhaltende Kaltluftzufuhr in seine Westflanke änderte das kräftige schottische Tief seine Zugrichtung in entscheidender Weise und wanderte nordnordwestwärts, während gleichzeitig, unterstützt durch die von Osten herumgeführte Warmluft, das isländische Höhentief sich zusammen mit der Kaltluft südwärts in Bewegung setzte. Wie auch die Steuerungspfeile der 24-stündigen Druckänderungen zeigen, stellte sich so eine zyklonale Kreissteuerung ein, mit der das gestrige Osteetief nordwärts gelenkt wurde. Ein Teil des vorherigen Fallgebietes wurde sogar von Nordfinnland nach Westen geführt. Mit dieser Entwicklung hat die Strömung über Mitteleuropa auf Südwest gedreht. Ihr steht vom Nordmeer zum mittleren Nordatlantik die kalte nordöstliche Ausgleichsströmung zur Seite. Damit erhält die Zirkulation hier deutlich meridionale Züge, und die Temperaturen werden

über Mitteleuropa wieder rasch ansteigen.

Bemerkenswerterweise sind über Sibirien und Nordamerika ähnliche Entwicklungen zu beobachten. Hier entsprechen das kräftige zentralsibirische Tief und das zyklonale System über dem ostamerikanisch-westatlantischen Raum der zyklonalen Entwicklung über dem Ostatlantik. Zugleich liegen auch über den Oststaaten und über Sibirien ausgeprägte Kaltlufttropfen. Die Kaltluftmassen, aus denen sie entstanden, stammen aus dem Polarraum, wo sich noch immer eine außerordentlich kräftige Antizyklone hält.

Dr. Brezowsky

Voraussichtliche Wetterentwicklung:

Das von Island langsam südwärts ziehende zyklonale Steuerungszentrum wird im Raum nordwestlich Irland, mit ausgeprägtem Bodentief zusammenfallend, stationär und für die Großwetterlage der nächsten 3 bis 4 Tage maßgebend werden. Bei Fortbestand des hohen Luftdrucks über Osteuropa bleibt über Deutschland die südwestliche Strömung erhalten (vgl. ähnlichen Fall vom 17.5.1886), wobei die vom Westen heranziehende Kaltfront nur langsam in das Festland eindringen kann.

Erläuterungen zum Inhalt des Täglichen Wetterberichts

Die Beobachtungen der synoptischen Stationen sind in der Form des am 1. Jan. 1949 eingeführten intern. Wetterschlüssels veröffentlicht. Dabei bedeuten:

- iii = Kennziffer der Station
- T_d = Taupunkt in °C (bei neg. Temp. ist 50 addiert)
- N = Himmelsbedeckung in Achten (9 nicht erkennbar)
- dd = Windrichtung in 36-teiligen Skala (bei Addition von 50 ist die Windgeschwindigkeit > 100 Knoten)
- ff = Windgeschwindigkeit in Knoten
- VV = Sichtweite:

01: < 20 m, 02: 20-40, 03: 40-100, 04: 100-200, 05: 200-500, 06: 500-1000, 07: 1000-2000, 08: 2000-5000, 09: > 5000 m, Fernerkenn gegeben werden 90: < 50 m, 91: 50-100, 92: 100-200, 93: 200-500, 94: 500-1000, 95: 1000-2000, 96: 2000-5000, 97: > 5000 m

ww = Wetter zur Beobachtungszeit

00-03: keine besonderen Erscheinungen, 04: Wolkenentwicklung nicht feststellbar, 01: Wolken dünner werdend, 02: gleichbleibend, 03: zunehmend, 04-09: Dunststrübung (04: Rauchstrübung, 05: trockener Dunst, 06: Trübung durch Staubabvehtion, 07: Aufwirbelung von Staub, 08: Staubfronten, 09: Staub- oder Sandsturm während der letzten Stunde), 10: feuchter Dunst, 11-12: flacher Bodennebel (11 in einzelnen Schwaden, 12 mehr zusammenhängend), 13: Wetterleuchten, 14: Fallstreifen, 15-16: Niederschlag im Gesichtskreis (15: > 5 km entfernt, 16: < 5 km), 17: Donner ohne Niederschlag, 18: starke Böen, 19: Graupel- tromben, 20-29: Hydrometeore während der letzten Stunde (20: Niesel- n, 21: Regen, 22: Schnee, 23: Schneeregen, 24: gebrochener Regen, 25: Regenschauer, 26: Schneeregen, 27: Graupel- oder Hagelschauer, 28: Nebel, 29: Gewitter), 30-32: leichter oder mäßiger Staub- oder Sandsturm (30 nachlassend, 31 ohne Änderung, 32 zunehmend), 33-35: starken Staub- oder Sandsturm (33 nachlassend, 34 ohne Änderung, 35 zunehmend), 36-37: niedriges Schneetreiben (36 leicht, 37 stark), 38-39: hohes Schneetreiben (38 leicht, 39 stark), 40: Nebel im Gesichtskreis, 41: Nebeltreiben, 42-49: Nebel (gerade Zahlen: Himmel erkennbar, ungerade: nicht erkennbar, 42, 43: dünner werdend, 44, 45: unverändert, 46, 47: dichter werdend, 48, 49: als Rauch- reif niederschlagend), 50-55: Niesel (gerade Zahlen: mit ungerade: ohne Unterbrechung, 50: leicht, 52, 53: mäßig, 54, 55: stark), 56-57: Niesel gefrierend, 58-59: Niesel mit Regen (58: leicht, 59: stark), 60-65: Regen (Unterteilung wie bei 50-55), 66-67: Regen gefrierend, 68-69: Regen und Schnee (66: leicht, 67, 69: stark), 70-75: Schnee (Unterteilung wie bei 50-55), 76: Eisnadeln, 77: Schneegriesel, 78: einzelne Schneere- genschauer, 79: gebrochener Regen, 80-82: Regenschauer (80: leicht, 81: mäßig, 82: sehr stark), 83-84: Schneere- genschauer, 85-86: Schneeschauer, 87-88: Graupelschauer, 89-90: Hagelschauer (83, 85, 87, 89: leicht, 84, 86, 88, 90: stark), 91-94: Gewitter in der letzten Stunde (un- gerade Zahl: leicht, gerade Zahl: stark), 91, 92: Regen noch anhaltend, 93, 94: Schnee, Graupel oder Hagel noch anhaltend, 95-99: Gewitter zur Beobachtungszeit (95, 96: leicht mit Regen, Schnee oder Hagel, 97: stark mit Regen oder Schnee, 98: mit Staub- oder Sandsturm, 99: mit Hagel oder Graupel).

W = Witterungsverlauf

0-4: kein Niederschlag (0: heiter, 1: wechselnd bewölkt, 2: stark bewölkt, 3: Staub- oder Sand- sturm oder Schneetreiben, 4: Nebel oder starke Staubtrü- bung), 5: Niesel, 6: Regen, 7: Schnee, 8: Schauer, 9: Gewitter

PPP = Luftdruck auf NN reduziert in Zehntel mb ohne Hundertertel

TT = Temperatur in °C (bei neg. Temperaturen ist 50 addiert)

N_h = Bedeckung mit unteren Wolken (verschlüs- selt wie N)

C_l = Tiefe Wolken

0: keine, 1: Ci hum, 2: Ci cong, 3: Cs calvus, 4: Sc vesp, 5: Sc, 6: St, 7: Fs oder Fc unter As, 8: Cu und Sc, 9: Cb cap, nicht erkennbar

h = Höhe der Untergrenze der unteren Wolken

0: 0-50 m, 1: 50-100 m, 2: 100-200 m, 3: 200-300 m, 4: 300-500 m, 5: 500-1000 m, 6: 1000-1500 m, 7: 1500-2000 m, 8: 2000-2500 m, 9: > 2500 m

C_M = Mittelhohe Wolken

0: keine, 1: As trans, 2: As opac, 3: Al trans, 4: Al lent, 5: Al undulatus, 6: Al cig, 7: Al in me- herten Schichten oder zusammen mit As, 8: Al cast, 9: chao- tischer Al Himmel, nicht erkennbar

C_H = Hohe Wolken

0: keine, 1: Ci fl, 2: Ci dens, 3: Ci nebh, 4: Ci unc, 5: Ci- Aufzug noch < 45°, 6: > 45°, 7: Cs den ganzen Himmel bedeckend, 8: Cs nicht größer werdend und nicht den ganzen Himmel bed., 9: Cs, nicht erkennbar

6 = Gruppenkennziffer

E = Erdbodenzustand

0: trocken, 1: naß, 2: überschwemmt, 3: hartgefroren und trocken, 4: Glatteis, 5: masser Schnee (5 weniger als die Hälfte bedeckend, 6 mehr als die Hälfte bedeckend, 7 geschlossene Schicht), 6: 9: trockener Schnee (6: mehr als die Hälfte bedeckend, 9: geschlossene Schicht)

a_n = nähere Charakteristik der Drucktendenz a

(1, 2, 3: Extremwert hat 0-1h, 4, 5, 6: 1-2h, 7, 8, 9: 2-3h vor Termin einund nach diesem Extrem- wert wurde die unter pp gemeldete Gesamtdruckände- rung bei 1, 4, 7 um < 1, bei 2, 5, 8 um 1-3 und bei 3, 6, 9 um > 3 mb überschritten)

e = Luftdrucktendenz

0: /, 1: /, 2: /, 3: /, 4: /, 5: /, 6: /, 7: /, 8: /, 9: /

pp = Betrag der dreistündigen Druckänderung in Zehntel mb

7 = Gruppenkennziffer

RR = Niederschlagsmenge seit 12 Stunden

01-55: 1-55 mm, 56-60 mm bis 90: 400 mm, 91: 01 mm, bis 96: 0,6 mm, 97: unmeßbar wenig, 98 > 400 mm, 99: Meßung unmöglich

T_e = Extremtemperatur von 6-18h bzw 18-6h in °C (bei neg. Temp. ist 50 addiert)

SS = Höhe der Gesamtschneedecke

00-55: 00-55 cm, 56-60 cm, 57: 70 bis 90: 400 cm, 99: keine Messung

T_g = Erdbodenminimum der vergangenen Nacht in °C (bei neg. Temp. ist 50 addiert)

Seite 2 enthält oben die 24 stündige Druckänderung von 5 zu 5 mb vom gestrigen Tag 0^h bis zum 0^h Ter- min des Sichttages, wobei Fallgebiete gestrichelt sind und die Pfeile die Verlagerung der Zentren seit dem Vor- tag angeben. Darunter wird die Wetterlage auf einem großen Teil der Nordhalbkugel wiedergegeben. Die Zahlen geben die Lufttemperatur und bei den Schiffen oben die Luft- und darunter die Wassertemperatur an. In der Darstellung des Wetters werden zur Abkürzung nur die Symbole für N, dd, ff und ww verwendet und zwar in der folgenden zusammengefaßten Form:

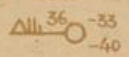
ww	00-03	keine besonderen Erscheinungen	∞
	04-09	Dunststrübung	∞
	10	feuchter Dunst	∞
	11-12	Bodennebel	∞
	13	Wetterleuchten	∞
	14	Fallstreifen	∞
	15-16	Niederschlag im Gesichtskreis	∞
	17	Ferngewitter	∞
	18-19	Tromben	∞
	20	nach Niesel	∞
	21	nach Regen	∞
usf	29	nach Gewitter	∞
	30-35	Staub- oder Sandsturm	∞
	36-39	Schneetreiben	∞
	40-49	Nebel	∞
	50-59	Niesel	∞
	60-67	Regen	∞
	68-69	Regen und Schnee	∞
	70-75	Schnee	∞
	76	Eisnadeln (Polarschnee)	∞
	77-79	Schneegriesel	∞
	80-82	Regenschauer	∞
	83-84	Schneeregenschauer	∞
	85-86	Schneeschauer	∞
	87-88	Graupelschauer	∞
	89-90	Hagelschauer	∞
	91-92	Regen nach Gewitter	∞
	93-94	Schnee, Graupel od. Hagel n. Gewitter	∞
	95 u. 97	Gewitter mit Regen oder Schnee	∞
	96 u. 99	Gewitter mit Hagel	∞
	98	Gewitter mit Staubsturm	∞
N	0	wolkenlos	∞
	1-2	heiter	∞
	3-5	halbedeckt	∞
	6-7	wolkig	∞
	8	bedeckt	∞
	9	Himmel nicht erkennbar	∞

dd ff	00 00	Windstille	∞
	07 24	ENE 25 Knoten	∞
	77 04	W 105 Knoten	∞

Bei den Fronten wird die Temperatur- änderung am Boden (angefüllte Symbole) von der in der Höhe (offene Symbole) unterschieden. Dies ergibt folgende Möglichkeiten:



Alle Höhen von Druckflächen (Seite 3-5) sind in der Einheit des geopotentiellen Dekameters (das geopot. Meter ist das um 2% verminderte dynamische Meter und daher nahezu identisch mit dem geometrischen Meter) angegeben. Die Karte der relativen Topogra- phie 500/1000 mb (S.3 oben) enthält die Einzelwerte in Dekametern unter Fortlassung der Hundertertel- ziffer, in der Karte der abs. Topographie (S.3 unten) wird die Windgeschwindigkeit in Knoten (je 5 Knoten ein halber, je 10 Knoten ein ganzer Strich, je 50 Knoten ein Dreieck) dargestellt. Auf der Seite des Wind- pfeils wird die abs. Top. in Dekametern (unter Fort- lassung der Hundertertel-Ziffer) und auf der frei- en Seite, durch einen Bruchstrich getrennt, oben die Temperatur und darunter der Taupunkt in °C angegeben. Es bedeutet also z.B.



abs. Top. 500 mb: 536 geopot. Dekameter, Westwind 75 Knoten, Temp. -33° und Taupunkt -40°

Auf Seite 4 sind die serologischen Beobachtungen der Stationen in der US-Zone übersichtlich zusam- mengestellt. Das Eintragungsschema ist am Kopf der Tabelle angegeben. Temperaturen zwischen 0° und -49° sind durch Addition von 50 gekennzeichnet.

Seite 5 enthält Höhenwetterkarten oberhalb der Bodenoberflächensicht (850 mb), für die Tropopause (225 mb) und Stratosphäre (96 mb), wobei die beiden letzteren Flächen so ausgewählt worden sind, daß die relativen Topographien 225/500 mb und 96/225 mb über Berlin im Jahresmittel den glei- chen Betrag von 544 geopot. Dekametern aufwei- sen wie die Schicht 500/1000 mb. Die Änderung der rel. Top. 500/1000 mb ergibt ein Maß für die in den unteren Troposphärenhälfte eingetretene Tempe- raturänderung und die darüber befindliche Karte (Änderung der abs. Top. 225 mb) ein Maß für die Druckwellen an der Tropopause.

Die Vorhersagekarte bezieht sich auf den 06- Uhr Termin des folgenden Tages, und die im An- schluß an die Wetterübersicht gegebene Wetter- entwicklung gründet sich außer auf die synopti- schen Unterlagen auf die Ergebnisse der Unter- suchung von Wellen, Spiegelungspunkten, Korre- lationen und ähnlichen Fällen.

(Alle Zeitangaben in mittlerer Greenwich Zeit: GMT)

Die in diesem Wetterbericht nicht veröffentlichten Stationsmeldungen der US-Zone werden in der von der gleichen Dienst- stelle herausgegebenen „Wetterkarte“ (Bezugspreis DM 3,- monatl.) abgedruckt. Diese Wetterkarte ergänzt die im Täglichen Wetterbericht enthaltenen Darstellungen durch eine 06-Uhr-Europakarte, eine Höhenwetterkarte 03-Uhr-für 700 mb u. die 3-stg. Tendenz des 06-Uhr-Termins.