

Täglicher Wetterbericht

Herausgegeben vom Deutschen Wetterdienst in der US-Zone, Zentralamt Bad Kissingen

Erscheint täglich, Postbezug monatlich 5.- DM

Bei unregelmäßiger Lieferung sind Beschwerden immer an das Zustellpostamt zu richten.

Nachdruck verboten, Verlagsort Bad Kissingen

Jahrgang: 1949

Sonnabend, den 18. Juni

Nummer: 169

☐ Luftdruck nicht reduziert	Höhe in m	gestern 12 Uhr MGZ								gestern 18 Uhr MGZ							
		iiiT _g	Nddff	VVwwW	PPPTT	N ₁ ChC ₂ C ₃	6a ₁ app	iiiT _g	Nddff	VVwwW	PPPTT	N ₁ ChC ₂ C ₃	6Eapp	7RRR _g T _g			
Bremen	5	22407	72910	81250	20211	285--	60704	22408	82912	82258	20012	585--	61606	79713			
Berlin-Tempelhof	48	38407	82715	81182	16714	685--	64604	38407	82715	81038	16612	655--	60503	79715			
Kassel	198	43804	73608	82028	22412	785--	60804	43805	83005	82022	22111	855--	60804	79112			
Gießen	185	53202	73007	81022	22312	756--	68704	53204	83104	81022	21911	856--	60905	70013			
Schlüchtern	397	53903	73309	82022	22610	785--	64705	53903	73405	80022	22010	756--	60706	70011			
Frankf. Rhein-Main	110	63706	63604	81022	23414	65600	60907	63706	63203	79022	22713	65700	60503	70015			
Darmstadt	265	63904	60206	81012	22013	55605	67909	63905	83605	80032	21612	68507	60704	70016			
Würzburg	211	65503	73609	81020	22013	72400	60706	65502	43209	81012	21214	42400	60000	70016			
Bad Kissingen	223	65802	73205	82020	21514	715-1	67905	65803	73605	81022	21013	756--	60808	70014			
Bamberg	386	67004	73602	83020	21013	72501	67909	67002	70905	82022	21011	25506	60801	70014			
Bayreuth	341	68101	73009	82022	20512	784--	67904	68102	73409	82022	19912	754--	60901	70014			
Hof	567	68501	73608	82022	21210	754--	67905	68502	73608	81022	21509	754--	60903	70011			
Weiden	397	68801	63010	82020	20014	42502	60805	68801	63010	82022	19913	34606	60801	70015			
Karlsruhe	115	72703	63206	81030	21916	21602	67909	72702	53612	81030	21115	00942	60503	70018			
Mannheim	97	72903	83608	81030	22215	31606	61608	72902	73610	81050	21714	14606	60604	70016			
Stuttgart	305	73702	43403	81020	21015	11602	67911	73702	43612	75031	20215	14605	60603	70017			
Weißenburg/Bayern	434	76103	63602	81032	20615	45502	64907	76103	73204	81012	20313	14602	60604	70016			
Nürnberg/Fürth	311	76301	73209	81022	21014	68501	64907	76301	73611	82022	20613	35502	60605	70016			
Regensburg	334	77603	43208	83020	20514	41601	67908	77603	53410	83032	19614	14644	60401	70016			
Ulm	487	83803	23202	82030	19617	11401	64609	83802	33405	82020	19115	11404	60403	70018			
Augsburg	480	85205	10409	82010	19816	11605	67910	85204	23605	82011	18716	11609	60704	70018			
München/Riem	526	86605	42907	81030	18815	41600	67904	86604	53409	82010	19015	24648	60300	70016			
Passau/Ries	424	89305	22703	81020	18216	21500	60803	89305	52702	81020	17814	22505	60605	70017			
Memmingen	742	94707	33605	80030	19214	32601	60804	94704	50208	81020	18414	12702	60801	70016			
Garmisch/Partenk.	704	96308	73618	60102	18414	785--	67611	96309	73605	60102	18413	786-2	60100	70015			
☐ Wasserkuppe	921	54401	83208	83032	14004	884--	60300	54402	83208	81022	13505	854--	61805	70006			
☐ Kleiner Feldberg /T.	807	63551	73311	81022	28308	756--	67903	63501	70113	81022	27806	755--	60806	70009			
☐ Silberhütte	832	69202	72308	82030	22909	64502	67901	69201	83604	82032	22708	65607	60401	70010			
☐ Königsstuhl	561	73203	73408	81020	54711	31506	61904	73202	63410	75051	54410	24506	60903	70013			
☐ Falkenstein	1307	79102	52509	82050	70711	51501	60300	79101	73209	82052	70406	24508	60601	70012			
☐ Zugspitze	2962	96151	72813	x1444	11051	72-01	60300	96153	72913	x1444	10453	72-02	67605	70051			
☐ Hohenpeißenberg	977	96205	70305	81050	07112	725--	67904	96204	70407	81052	06411	64642	60602	70013			

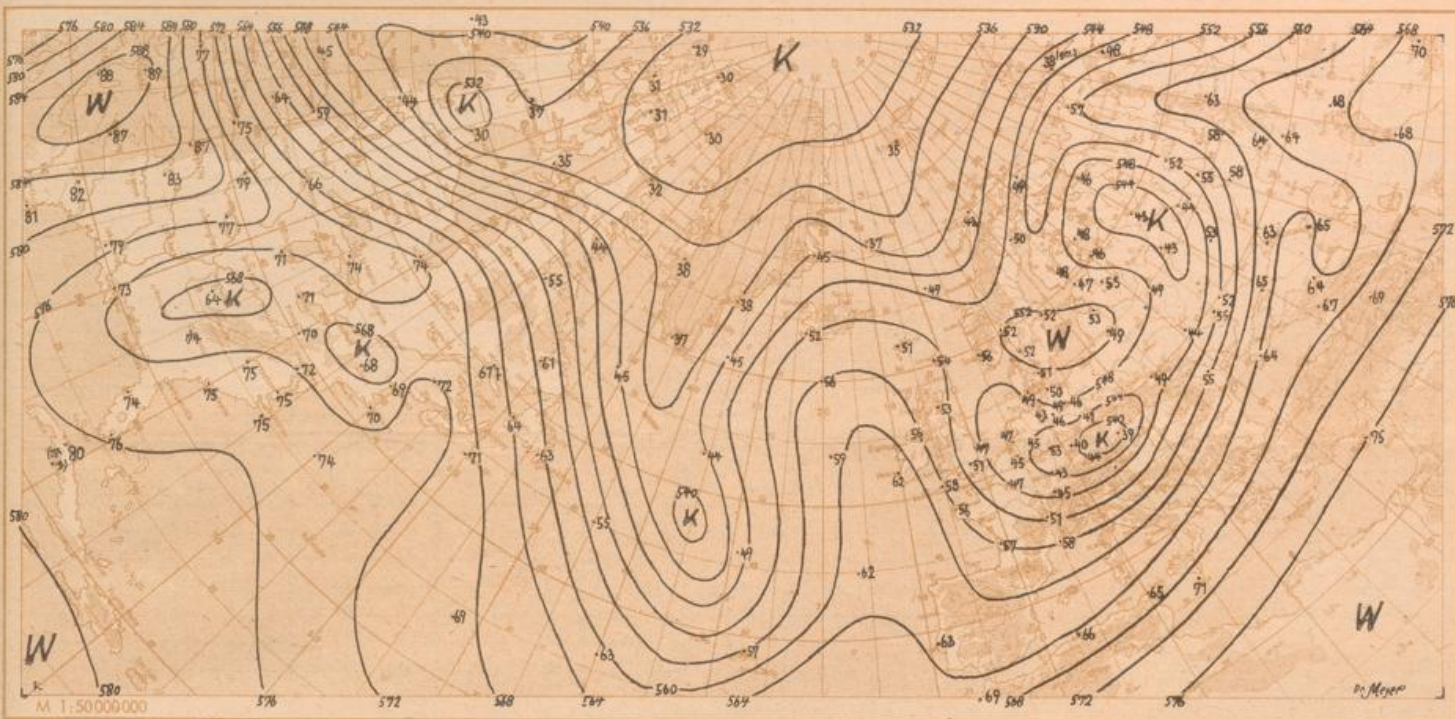
☐ Luftdruck nicht reduziert	Höhe in m	heute 00 Uhr MGZ								heute 06 Uhr MGZ							
		iiiT _g	Nddff	VVwwW	PPPTT	N ₁ ChC ₂ C ₃	6a ₁ app	iiiT _g	Nddff	VVwwW	PPPTT	N ₁ ChC ₂ C ₃	6Eapp	7RRR _g T _g	SST _g T _g		
Bremen	5	22409	82910	25505	19110	854--	60904	22408	82707	65205	18009	373--	61503	79309	0007		
Berlin-Tempelhof	48	38407	22810	81012	16310	25501	61401	38408	82715	81032	15410	674--	60602	70009	0008		
Kassel	198	43806	82906	60205	21509	855--	60705	43806	83205	50505	20608	875--	60300	79708	0008		
Gießen	185	53205	82702	75022	21309	856--	60705	53206	73108	81022	20810	756--	60403	70009	0008		
Schlüchtern	397	53905	80000	80022	22008	855--	60704	53905	80000	80022	21008	855--	60301	70007	0007		
Frankf. Rhein-Main	110	63706	83206	79022	22411	855--	60800	63706	83604	81022	21710	856--	60603	70009	0009		
Darmstadt	265	63905	83404	81022	21510	865--	60708	63906	73201	70102	20910	755--	60303	70009	0009		
Würzburg	211	65504	83602	60052	21310	865--	67905	65505	80000	80022	20710	855--	60402	70009	0009		
Bad Kissingen	223	65805	80000	50102	20710	855--	64907	65805	82301	81022	20210	885--	60303	70009	0009		
Bamberg	386	67004	80000	81022	21009	855--	67905	67005	83402	81022	20408	186--	60603	70008	0008		
Bayreuth	341	68104	83202	75032	20009	854--	67903	68106	83602	81022	19009	854--	60401	70008	0008		
Hof	567	68504	83202	81032	21307	854--	67905	68504	82904	81022	20607	1247-	60604	70006	0006		
Weiden	397	68804	80000	80030	21006	865--	64903	68806	80000	50102	20007	855--	60300	70006	0004		
Karlsruhe	115	72704	30000	81012	22206	00908	67901	72706	70000	40102	21508	755--	60600	70004	0002		
Mannheim	97	72906	80000	30050	21911	8082-	67905	72906	70000	50052	21711	757--	60407	70010	0010		
Stuttgart	305	73703	00000	25050	21909	00900	64905	73705	70000	20102	20909	756--	60701	70007	00--		
Weißenburg/Bayern	434	76103	50000	81022	22305	00941	67904	76104	70000	81022	21307	5574-	60300	70003	0002		
Nürnberg/Fürth	311	76304	03203	82022	21706	00900	64904	76306	82906	81022	20808	856--	60300	70005	0001		
Regensburg	334	77604	03204	81022	21306	00900	60301	77604	43201	81020	20706	00954	60403	70003	0002		
Ulm	487	83801	30000	75020	21108	00904	60300	83803	40000	75030	21108	35601	60400	70005	0004		
Augsburg	480	85205	03602	81021	21507	00900	60300	85205	70000	75102	20907	757--	60402	70005	0002		
München/Riem	526	86604	53603	80030	21008	55600	60804	86604	83004	64032	21107	856--	60403	70006	0003		
Passau/Ries	424	89304	03602	75010	19807	00900	60300	89304	40401	81020	19308	00902	60300	70004	0001		
Memmingen	742	94704	30408	80012	20007	35600	60804	94704	70901	60102	20806	00956	60301	70004	0004		
Garmisch/Partenk.	704	96305	40000	50102	20908	14702	61904	96305	70000	60102	20607	766-2	60401	70005	0005		
☐ Wasserkuppe	921	54403	83106	20102	12603	861--	67907	54403	93208	04432	11903	9-0--	61401	70003	0003		
☐ Kleiner Feldberg /T.	807	63504	83304	81022	27504	862--	60803	63504	83408	81024	26404	861--	60300	70004	0004		
☐ Silberhütte	832	69203	80402	81032	22305	855--	60804	69202	82706	82022	21205	855--	60300	70005	0003		
☐ Königsstuhl	561	73203	60202	40102	54106	45506	61905	73204	70000	25052	53507	756--	60300	70006	0004		
☐ Falkenstein	1307	79152	03609	81102	70101	00900	67907	79151	33605	81100	69202	25301	60701	70050	00		
☐ Zugspitze	2962	96155	92718	x1494	08855	9-0--	60813	96155	73113	x1484	07855	76-42	67300	70055	67--		
☐ Hohenpeißenberg	977	96202	30510	81052	06106	24602	61909	96201	70704	81050	06005	756--	60404	70004	0002		

Hilfsstationen	Höhe in m	gestern 12 Uhr MGZ				gestern 18 Uhr MGZ				heute 06 Uhr MGZ						
		iiiT _g	Nddff	VVwwW	PPPTT	iiiT _g	Nddff	VVwwW	PPPTT	7RRR _g T _g	iiiT _g	Nddff	VVwwW	PPPTT	7RRR _g T _g	SST _g T _g
Bremerhaven	3	12910	72826	81258	19711	12910	82926	81258	19012	70113	12908	72920	81258	16812	79710	00--
Schanklengsfeld	314	54304	82907	83028	22210	54305	80000	82022	21610	79712	54306	82205	82022	20508	70007	0007
Geisenheim	109	62802	73407	81022	23113	62804	73605	81022	22114	70016	62806	83605	75032	21310	70010	0010
Neustadt/Aisch	307	66602	73206	82022	20813	66603	73406	82022	19913	70016	66605	83603	30102	20607	70003	0002
Ohningen	250	74205	53403	81020	20615	74203	53206	81022	20014	70018	74206	80000	20102	21008	70005	0004
Neumarkt/Opf.	476	76803	62912	81031	20013	76802	53214	81012	19912	70014	76804	80000	35102	20606	70004	0002
Zwiesel	571	79004	32209	83020	17915	79004	63209	83022	17514							

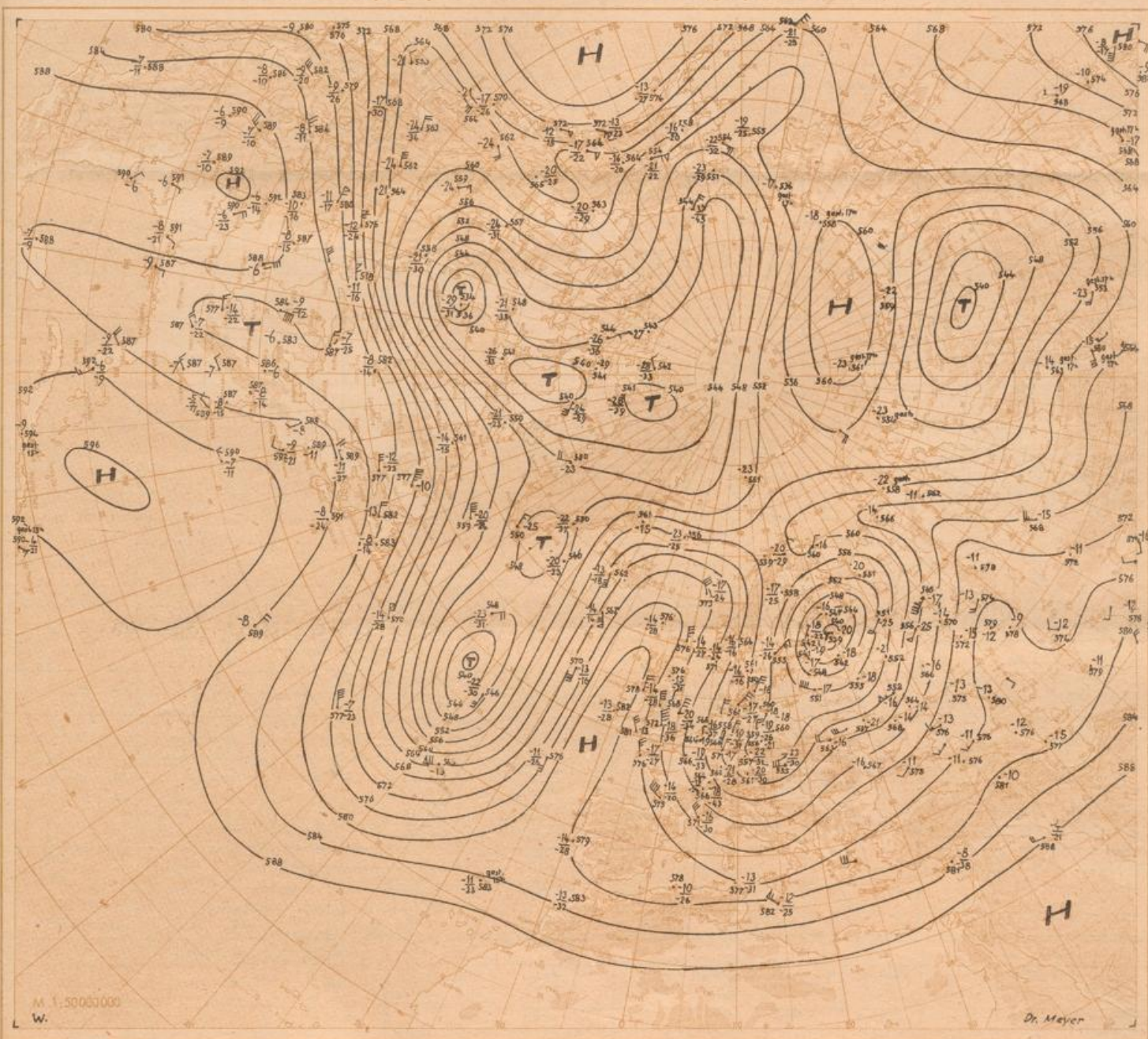


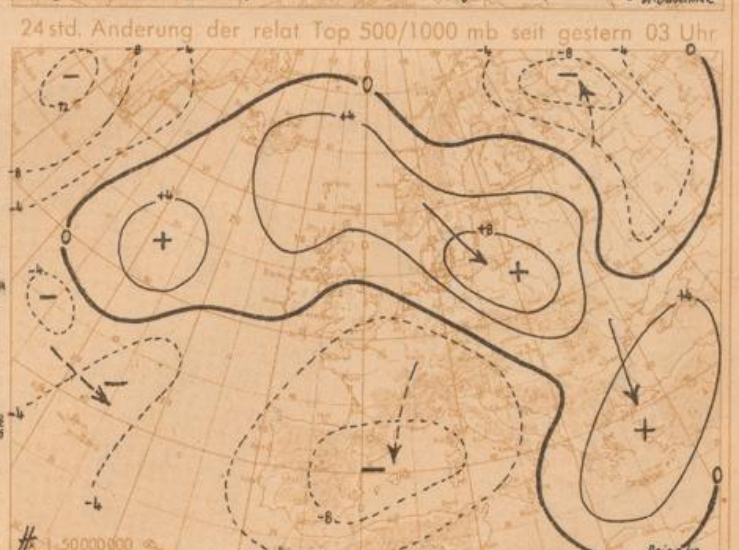
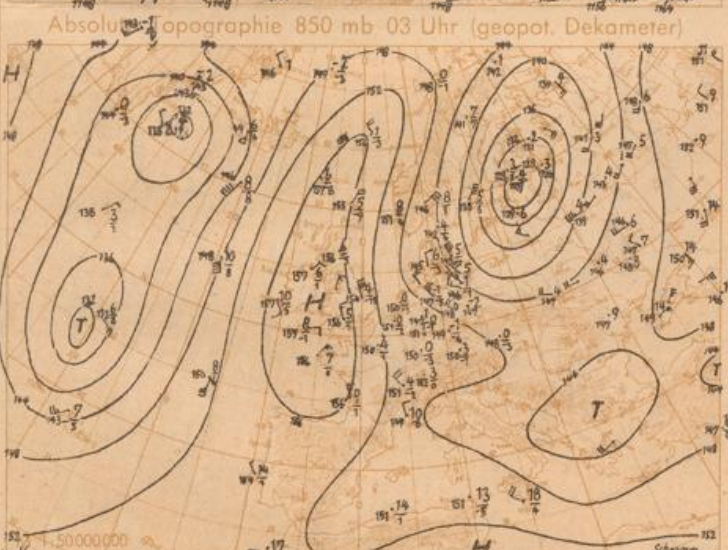
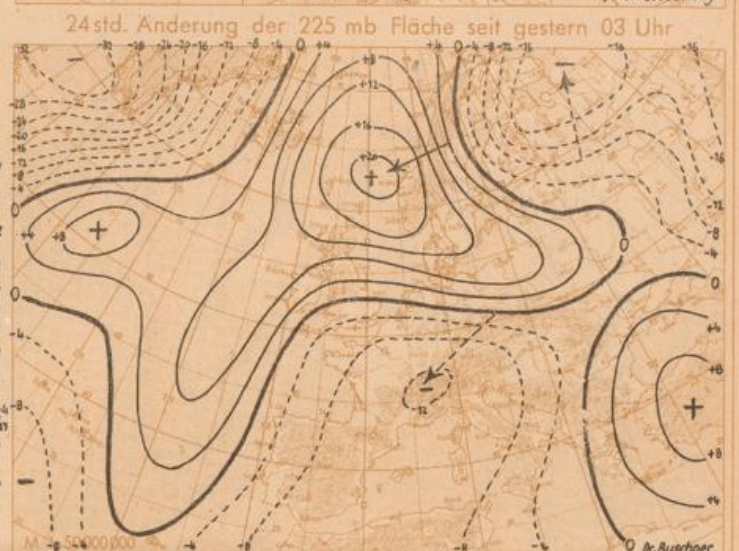
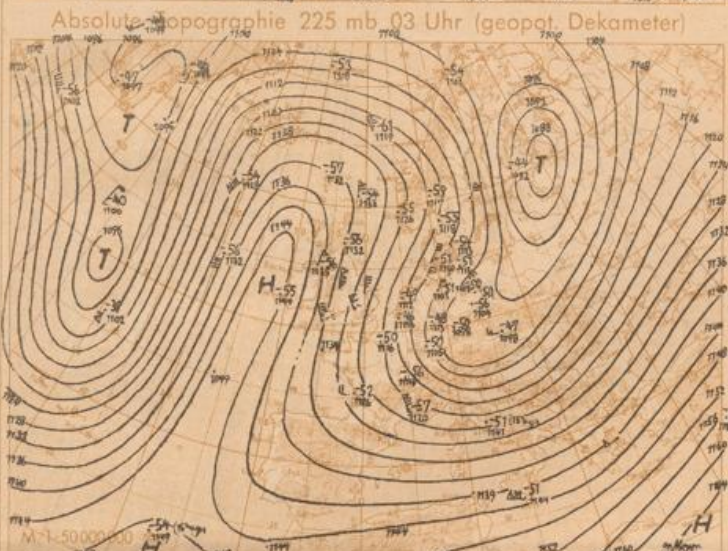
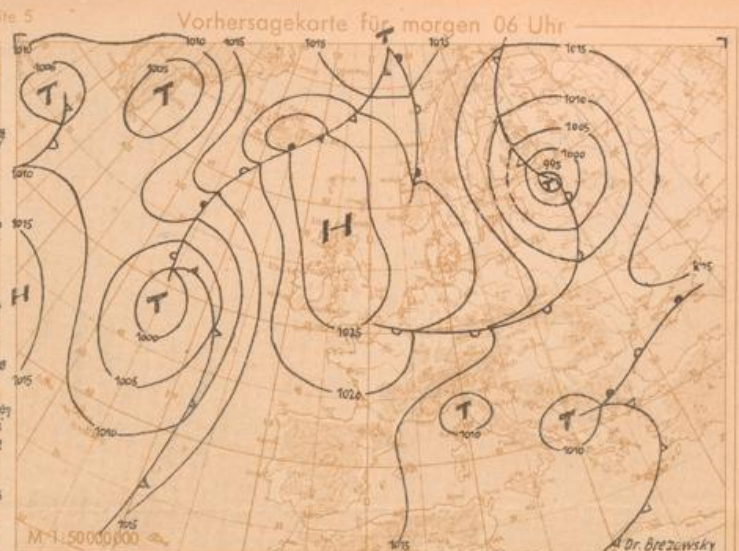
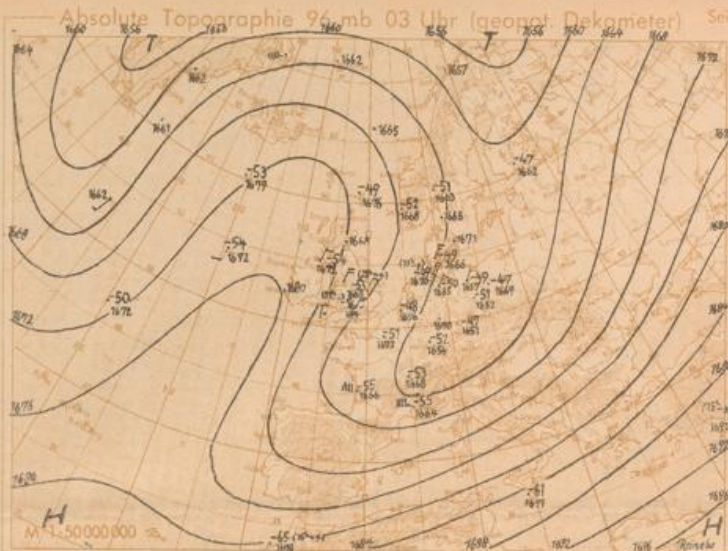
Wetterlage heute 00-Uhr





Absolute Topographie 500 mb heute 03 Uhr (geopot. Dekameter)





Wetterübersicht Sonnabend, den 18. Juni 1949

Während bis zur Monatsmitte die europäischen Großwetterlagen eine auffallend geringe Erhaltungstendenz aufwiesen, besitzt die vor 3 Tagen eingeleitete Nordlage eine beachtliche Zähigkeit. Für die gegenwärtige Situation, die durch eine ungewöhnlich kräftige und ausgedehnte Baltikumsyklone und ihr in gleicher Intensität ausgebildetes Gegenstück über dem Atlantik gekennzeichnet ist, findet sich in den vergangenen 60 Jahren zumindest für die jetzige Jahreszeit kein Vergleichsfall. Dabei entspricht der großräumige meridionale Massenaustausch im europäisch-atlantischen Raum durchaus der Nordlagen-Singularität zur Junimitte.

Der die mächtigen zyklonalen Gebilde trennende ostatlantische Höhenhochkeil wurde seit gestern durch Warmluftzufuhr sowohl auf der Vorderseite des atlantischen Zentraltiefs als auch von Nordosten her innerhalb des baltischen Systems verstärkt. Zugleich beginnt der Hochkeil infolge Druckerstiegs über Skandinavien in östlicher Richtung zu wandern, so daß die Höhenströmung allmählich eine östliche Komponente erhalten wird. Die intensive Warmluftadvektion aus Nordosten gab Anlaß zur

Ausbildung einer Höhenwarmfront im norddeutschen Küstengebiet, mit deren Südverlagerung der zyklonale Witterungscharakter sich auch auf Süddeutschland ausdehnen wird.

Die europäisch-atlantische Meridionalzirkulation wiederholt sich in allerdings geringerer Intensität über Nordamerika. Die im Seegebiet südlich Neuschottland verharrende steuernde Antizyklone lenkt die nur schwach ausgebildeten kontinentalen Störungen nach Nordosten ab. Ein Teil des auf dem Ostufer des Hudson-Meeres angelangten Fallgebietes wird nunmehr auf der Nordflanke des Höhenhochs in die Labrador-See geführt und in der weiteren Entwicklung Anschluß an das zyklonale System über dem Atlantik gewinnen. Schramm

Über Norddeutschland zur Ausbildung gelangte Höhenwarmfront rückt langsam südwärts vor. Während sich nordwestrussisches Tief auffüllt, entwickelt sich im Britischen Raum ein Höhenhoch, das für die Steuerung der nächsten 3 bis 4 Tage maßgebend bleibt. Da der nördliche Teil des Bodenhochs nach Skandinavien schwenkt, wo nach 10- und 20-tägiger Welle weiterer Druckerstiegs zu erwarten ist, ist für Mitteleuropa die Ausbildung einer nordöstlichen Strömung wahrscheinlich.

Dr. Scherhag

Erläuterungen zum Inhalt des Täglichen Wetterberichts

Die Beobachtungen der synoptischen Stationen sind in der Form des am 1. Jan. 1949 eingeführten intern. Wetterschlüssels veröffentlicht. Dabei bedeuten:

iii = Kennziffer der Station

T_gT_e = Taupunkt in °C (bei neg. Temp. ist 50 addiert)

N = Himmelsbedeckung in Achsen (9: nicht erkennbar)

dd = Windrichtung in 36-teiligen Skala (bei Addition von 50 ist die Windgeschwindigkeit > 100 Knoten)

ff = Windgeschwindigkeit in Knoten

VV = Sichtweite:

00: < 200 m, 01: 200 m, 02: 400 m, usf. 60: 16.000 m, 61: 20 km, 62: 40 bis 85: 100, 86: 150, 87: 200, 88: 300, 89 & 90 km. Ferner kann gegeben werden: 90: < 50 m, 91: 50, 92: 200, 93: 500, 94: 1000 m, 95: 2 km, 96: 4, 97: 10, 98: 20 km, 99: > 50 km

ww = Wetter zur Beobachtungszeit

00-03: keine besonderen Erscheinungen (00

Wolkenentwicklung nicht feststellbar, 01: Wolken dichter werdend, 02: gleichbleibend, 03: zunehmend), 04-09: Dunsttrübung (04: Rauch-

trübung, 05: trockener Dunst, 06: Trübung durch Staubdeklar-

tion, 07: Aufwirbelung von Staub, 08: Staubtromben, 09: Staub-

oder Sandsturm während der letzten Stunde), 10: feuchter-

Dunst, 11-12: flacher Bodennebel (11 in einzelnen Schwaden,

12 mehr zusammenhängend), 13: Wetterleuchten, 14: Fallstreifen,

15-16: Niederschlag im Gesichtskreis (15: > 5 km Entfernung, < 5

km), 17: Donner ohne Niederschlag, 18: starkes Böen, 19: Groß-

tromben, 20-29: Hydrometeore während der letzten Stunde

(20: Niesel, 21: Regen, 22: Schnee, 23: Schneeregen, 24

gehobener Regen, 25: Regenschauer, 26: Schneeregenschauer,

27: Graupel- oder Hagelschauer, 28: Nebel, 29: Gewitter),

30-32: leichter oder mäßiger Staub- oder Sandsturm (30

nachlassend, 31 ohne Änderung, 32 zunehmend), 33-35:

starker Staub- oder Sandsturm (33 nachlassend, 34 ohne

Änderung, 35 zunehmend), 36-37: niedriger Schneetreib-

ben (36 leicht, 37 stark), 38-39: hohes Schneetreiben (38

leicht, 39 stark), 40: Nebel im Gesichtskreis, 41: Nebeltreib-

ben, 42-49: Nebel (gerade Zahlen: Himmel erkennbar,

ungerade: nicht erkennbar), 42, 43: dünner werdend, 44

45: unverändert, 44, 47: dichter werdend, 46, 49: als Rauch-

reif niederschlagend), 50-55: Niesel (gerade Zahlen: mit

ungerade: ohne Unterbrechung, 50, 51: leicht, 52, 53: mäßig,

54, 55: stark), 56-57: Niesel gefrierend, 58-59:

Niesel mit Regen (56, 58: leicht, 57, 59: stark), 60-65:

Regen (Unterteilung wie bei 50-55), 66-67: Regen gefrierend,

68-69: Regen und Schnee (66, 68: leicht, 67,

69: stark), 70-75: Schnee (Unterteilung wie bei 50-55),

76: Eisnadeln, 77: Schneegriesel, 78: einzelne Schneest-

erter, 79: gefrorenen Regen, 80-82: Regenschauer

(80: leicht, 81: mäßig, 82: sehr stark), 83-84: Schneereg-

enschauer, 85-86: Schneeschauer, 87-88: Graupelschauer,

89-90: Hagelschauer (89, 88, 87, 89: leicht, 84, 85, 86,

90: stark), 91-94: Gewitter in der letzten Stunde (un-

gerade Zahl: leicht, gerade Zahl: stark, 91, 92: Regen

nach anhaltend, 93, 94: Schnee, Graupel oder Hagel

nach anhaltend), 95-99: Gewitter zur Beobachtungszeit

195, 96: leicht mit Regen, Schnee oder Hagel, 97: stark mit

Regen oder Schnee, 98: mit Staub- oder Sandsturm, 99:

mit Hagel oder Graupel).

W = Witterungsverlauf

0-4: kein Niederschlag (0: heiter,

1: wechselnd bewölkt, 2: stark bewölkt, 3: Staub- oder Sand-

sturm oder Schneetreiben, 4: Nebel oder starke Staubtrü-

bung), 5: Niesel, 6: Regen, 7: Schnee, 8: Schauer, 9: Gewitter

PPP = Luftdruck auf NN reduziert in Zehntel mb ohne

Hundertertziffer

TT = Temperatur in °C (bei neg. Temperaturen

ist 50 addiert)

N_n = Bedeckung mit unteren Wolken (verschlüsselt wie N)

C_L = Tiefe Wolken

0: keine, 1: Cu hum, 2: Cu cong, 3:

Cb calvus, 4: Cs vesp, 5: Sc, 6: St, 7: Fo oder Fo unter As,

8: Cu und Sc, 9: Cb cap, : nicht erkennbar

h = Höhe der Untergrenze der unteren Wolken

0: 0-50 m, 1: 50-100 m, 2: 100-200 m,

3: 200-100 m, 4: 300-600 m, 5: 600-1000 m, 6: 1000-1500 m, 7: 1500

-2000 m, 8: 2000-2500 m, 9: > 2500 m

C_M = Mittelhöhe Wolken

0: keine, 1: As trans, 2: As opac, 3:

Ac trans, 4: Ac lent, 5: Ac undulatus, 6: Ac cog, 7: Ac in meh-

rerer Schichten oder zusammen mit As, 8: Ac cast, 9: chaotischer Ac Himmel, : nicht erkennbar

C_H = Hohe Wolken

0: keine, 1: Ci fil, 2: Ci deis, 3: Ci

nebh, 4: Ci ne, 5: Ci-Aufzug noch < 45°, 6: > 45°, 7: Cs den

ganzen Himmel bedeckend, 8: Cs nicht-globulär werdend

und nicht den ganzen Himmel bed., 9: Ce, : nicht erkennbar

6 = Gruppenkennziffer

E = Erdbodenzustand

0: trocken, 1: naß, 2: überschwemmt,

3: hartgefroren und trocken, 4: Glatteis, 5-7: nasser Schnee (5:

weniger als die Hälfte bedeckend, 6: mehr als die Hälfte bedeckend,

7: geschlossene Schicht), 8: 9: trockener Schnee (8: mehrmals die

Hälfte bedeckend, 9: geschlossene Schicht).

a_n = nähere Charakteristik der Drucktendenz a

(1, 2, 3: Extremwert trat 0-1h, 4, 5, 6:

1-2h, 7, 8, 9: 2-3h vor Termin ein, und nach diesem Extrem-

wert wurde die unter pp gemeldete Gesamtdruckänderung

bei 1, 4, 7 um < 1, bei 2, 5, 8 um 1-3 und bei 3, 6, 9 um

> 3 mb überschritten.

α = Luftdrucktendenz

0: ↗, 1: ↘, 2: ↖, 3: ↙, 4: √, 5: √, 6: √, 7: √, 8: √, 9: √

pp = Betrag der dreistündigen Druckänderung

in Zehntel mb

7 = Gruppenkennziffer

RR = Niederschlagsmenge seit 12 Stunden

01-55: 1-55 mm, 56-60 mm bis

90: 400 mm, 91: 0, 1 mm, bis 96: 0,6 mm, 97: unmeßbar

wenig, 98 > 400 mm, 99: Meßung unmöglich

T_eT_e = Extremtemperatur von 6-18h bzw 18-6h

in °C (bei neg. Temp. ist 50 addiert)

SS = Höhe der Gesamtschneedecke

00-55: 00-55 cm, 56: 60 cm, 57: 70

bis 90: 400 cm, 97: nicht geschlossen, nur Flecken, 98:

> 400 cm, 99: keine Messung

T_gT_g = Erdbodenminimum der vergangenen Nacht

in °C (bei neg. Temp. ist 50 addiert)

Seite 2 enthält oben die 24 stündige Druckänderung

von 5 zu 5 mb vom gestrigen Tag 0h bis zum 0h Ter-

min des Sichtiges, wobei Fallgebiete gestrichelt sind

und die Pfeile die Verlagerung der Zentren seit dem Vor-

tag angeben. Darunter wird die Wetterlage auf einem

großen Teil der Nordhalbkugel wiedergegeben. Die

Zahlen geben die Lufttemperatur und bei den Schiffen

oben die Luft- und darunter die Wassertemperatur an.

In der Darstellung des Wetters werden zur Abkürzung

nur die Symbole für N, dd, ff und ww verwendet und

zwar in der folgenden Zusammenfassung Form:

ww

00-03 keine besonderen Erscheinungen

04-09 Dunsttrübung

10 feuchter Dunst

11-12 Bodennebel

13 Wetterleuchten

14 Fallstreifen

15-16 Niederschlag im Gesichtskreis

17 Ferngewitter

18-19 Tromben

20 nach Niesel

21 nach Regen

usf usf bis:

29 nach Gewitter

30-35 Staub- oder Sandsturm

36-39 Schneetreiben

40-49 Nebel

50-59 Niesel

60-67 Regen

68-69 Regen und Schnee

70-75 Schnee

76 Eisnadeln (Polarschnee)

77-79 Schneegriesel

80-82 Regenschauer

83-84 Schneeregenschauer

85-86 Schneeschauer

87-88 Graupelschauer

89-90 Hagelschauer

91-92 Regen nach Gewitter

93-94 Schnee, Graupel od. Hagel n. Gewitter

95 u. 97 Gewitter mit Regen oder Schnee

96 u. 99 Gewitter mit Hagel

98 Gewitter mit Staubsturm

N

0 wolkenlos

1-2 heiter

3-5 halbbedeckt

6-7 wolkig

8 bedeckt

9 Himmel nicht erkennbar

dd ff

00 00 Windstille

07 24 ENE 25 Knoten

77 04 W 105 Knoten

Bei den Fronten wird die Temperatur-

änderung am Boden (angefüllte Symbole) von der

in der Höhe (offene Symbole) unterschieden. Dies

ergibt folgende Möglichkeiten:

a) Kaltfront

in allen Schichten

nur am Boden

nur in der Höhe

maskiert

b) Warmfront

in allen Schichten

nur am Boden

nur in der Höhe

maskiert

c) Okklusion

ohne Temperaturänderung am Boden

mit Abkühlung am Boden

mit Erwärmung am Boden

d) Konträre Luftmassenbewegung

in der Vertikalen

quasistationäre Front oder gegen-

läufige Warmfront

e) Sonstiges

Konvergenzlinie

Alle Höhen von Druckflächen (Seite 3-5) sind in der

Einheit des geopotentiellen Dekameters (das geopot. Me-

ter ist das um 2% verminderte dynamische Meter

und daher nahezu identisch mit dem geometrischen

Meter) angegeben. Die Karte der relativen Topogra-

phie 500/1000 mb (S. 3 oben) enthält die Einzelwerte in

Dekametern unter Fortlassung der Hunderter-Ziffer,

in der Karte der abs. Topographie (S. 3 unten) wird die

Windgeschwindigkeit in Knoten (je 5 Knoten ein

halber, je 10 Knoten ein ganzen Strich, je 50 Knoten ein

Dreieck) dargestellt. Auf der Seite des Wind-

pfeils wird die abs. Top. in Dekametern (unter Fort-

lassung der Hunderter-Ziffer) und auf der freien

Seite, durch einen Bruchstrich getrennt, oben

die Temperatur und darunter der Taupunkt in °C

angegeben. Es bedeutet also z. B.

abs. Top. 500 mb = 536 geopot. Dekameter, Westwind

75 Knoten, Temp. -33° und Taupunkt -40°

Auf Seite 4 sind die aerologischen Beobachtungen

der Stationen in der US-Zone übersichtlich zusam-

menge stellt. Das Eintragungsschema ist am Kopf der

Tabelle angegeben. Temperaturen zwischen -0° und

-49° sind durch Addition von 50 gekennzeichnet.

Seite 5 enthält Höhenwetterkarten oberhalb der

Bodenreibungsschicht (850 mb), für die Tropopause

(225 mb) und Stratosphäre (96 mb), wobei die beiden

letzteren Flächen so ausgewählt worden sind,

daß die relativen Topographien 225/500 mb und

96/225 mb über Berlin im Jahresmittel den glei-

chen Betrag von 544 geopot. Dekametern aufwei-

sen wie die Schicht 500/1000 mb. Die Änderung der

rel. Top. 500/1000 mb ergibt ein Maß für die in den

unteren Troposphärenhälfte eingetretene Tempera-

turenderänderung und die darüber befindliche Karte

(Änderung der abs. Top. 225 mb) ein Maß für die

Druckwellen an der Tropopause.

Die Vorhersagekarte bezieht sich auf den 06-

Uhr Termin des folgenden Tages, und die im An-

schluß an die Wetterübersicht gegebene Wetter-

entwicklung gründet sich außer auf die synopti-

schen Unterlagen auf die Ergebnisse der Unter-

suchung von Wellen, Spiegelungspunkten, Korre-

lationen und ähnlichen Fällen.

(Alle Zeitangaben in mittlerer Greenwich Zeit GMT)

Die in diesem Wetterbericht nicht veröffentlichten Stationsmeldungen der US-Zone werden in der von der gleichen Dienst-

stelle herausgegebenen „Wetterkarte“ (Bezugspreis DM 3,- monatl.) abgedruckt. Diese „Wetterkarte“ ergänzt die im Täglichen Wetterbericht

enthaltenen Darstellungen