

Täglicher Wetterbericht

Herausgegeben vom Deutschen Wetterdienst in der US-Zone, Zentralamt Bad Kissingen

Erscheint täglich, Postbezug monatlich 5.- DM

Bei unregelmäßiger Lieferung sind Beschwerden immer an das Zustellpostamt zu richten.

Nachdruck verboten, Verlagsort Bad Kissingen

Jahrgang: 1949

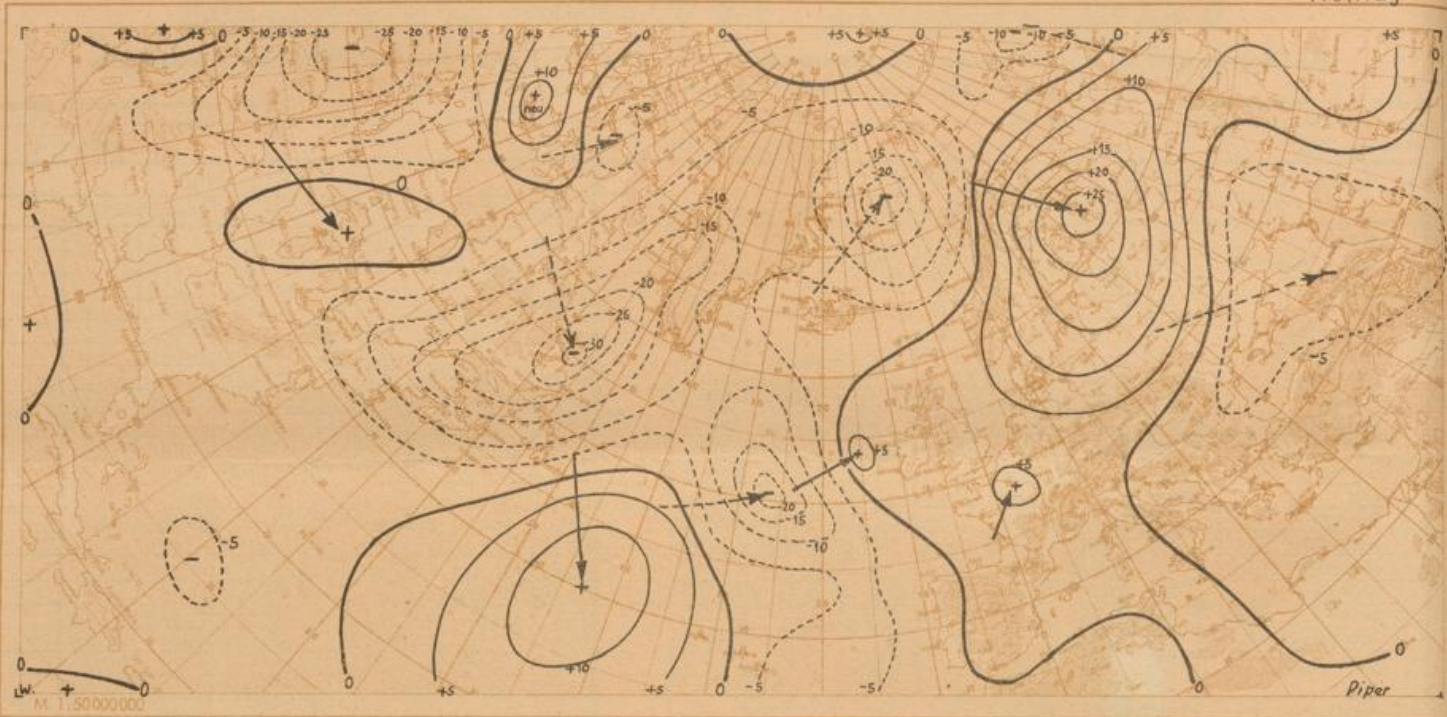
Montag, den 10. Oktober

Nummer: 283

☐ Luftdruck nicht reduziert	Höhe in m	gestern 12 Uhr MZ										gestern 18 Uhr MZ									
		iiiT _d	Nddff	VVwwW	PPPTT	N ₁ ChC ₂ C ₃	6 _z app	m	iiiT _d	Nddff	VVwwW	PPPTT	N ₁ ChC ₂ C ₃	6 _z Eapp	7RRRT _e						
Bremen	5	22409	00907	25050	13716	00900	60802		22410	10908	24110	15414	00902	60315	70018						
Berlin-Tempelhof	48	38405	00808	80021	15716	00900	67903		38403	00912	56020	17214	00900	60213	70017						
Kassel	198	43809	00000	10054	14113	00900	64001		43809	00000	15100	14911	00900	60411	70018						
Gießen	185	53210	01603	25054	12416	00900	60705		53212	11403	20100	13215	00901	60408	70019						
Schlüchtern	397	53910	01805	40054	13016	00900	61901		53911	10000	17100	14413	00940	60207	70018						
Frankf. Rhein-Main	110	63712	62004	16054	13515	66500	60701		63713	70000	12124	13914	7554-	60305	70017						
Darmstadt	265	63912	72303	14104	12915	6543-	60201		63914	31406	40102	13315	25541	60303	70016						
Würzburg	211	65509	00000	20104	13217	00900	61908		65509	30000	40100	14115	00970	60208	70020						
Bad Kissingen	223	65810	00403	40054	13016	00900	64905		65809	12701	30100	14012	00940	60207	70018						
Bamberg	386	67009	01805	60054	13615	00900	67000		67010	01807	40100	14713	00900	60408	70018						
Bayreuth	341	68108	02202	50054	13015	00900	64905		68107	00000	40100	14610	00900	60408	70017						
Hof	567	68508	01807	25054	14713	00900	60103		68506	21605	10100	17507	26300	60411	70014						
Weiden	397	68809	12904	40104	14313	11500	64901		68807	00000	40100	15810	00900	60407	70016						
Karlsruhe	115	72714	62706	80012	12719	68601	61900		72715	81906	40178	13616	855--	61408	70220						
Mannheim	97	72912	80000	15054	13316	854--	61903		72913	80702	20102	13616	6561-	60300	70020						
Stuttgart	305	73712	60000	20102	13017	65600	61903		73712	60000	30052	13516	3565-	60407	70019						
Weißenburg/Bayern	434	76111	81802	25104	13513	863--	64101		76109	11302	15101	15410	15500	60407	70015						
Nürnberg/Fürth	311	76307	71606	10104	25010	763--	64001		76308	11606	30100	15111	00940	60405	70015						
Regensburg	334	77608	81602	10104	15109	862--	60200		77609	80000	10102	15710	861--	60203	70011						
Ulm	487	83812	52307	40052	13018	51400	61903		83811	70000	81032	14015	756--	60205	70019						
Augsburg	480	85211	52709	15102	14313	55300	61001		85210	70505	15102	15412	754--	60409	70016						
München/Riem	526	86612	73203	08105	14313	763--	61902		86610	80405	08102	15811	2657-	60311	79716						
Passau/Ries	424	89309	80000	15284	15410	861--	61004		89308	80000	20052	16609	863--	60413	70010						
Memmingen	742	94710	72208	83022	13015	5243-	61001		94711	72511	83021	14812	755--	61407	70016						
Garmisch/Partenk.	704	96311	43613	60052	12417	43500	67901		96312	81804	54628	15213	895--	61313	79517						
☐ Wasserkuppe	921	54408	12505	40050	08014	18500	64103		54408	21603	20102	09111	14540	60308	70015						
☐ Kleiner Feldberg/T.	807	63509	11606	25050	20214	00905	60303		63511	33207	07104	21211	25640	60408	70015						
☐ Silberhütte	832	69208	10902	30104	18409	16100	64104		69206	60908	21100	19407	66000	60408	70011						
☐ Königsstuhl	561	73212	82505	04422	47513	850--	60202		73212	82004	40104	47813	6551-	60403	70016						
☐ Falkenstein	1307	79107	12705	82050	66513	11400	64101		79106	02909	86020	67708	00900	60205	70013						
☐ Zugspitze	2962	96151	61608	25288	09003	42-01	60303		96152	93412	x1738	09152	9-0--	67301	70303						
☐ Hohenpeißenberg	977	96209	62905	81050	02914	62500	61002		96209	72908	81101	03912	6456-	60409	70016						

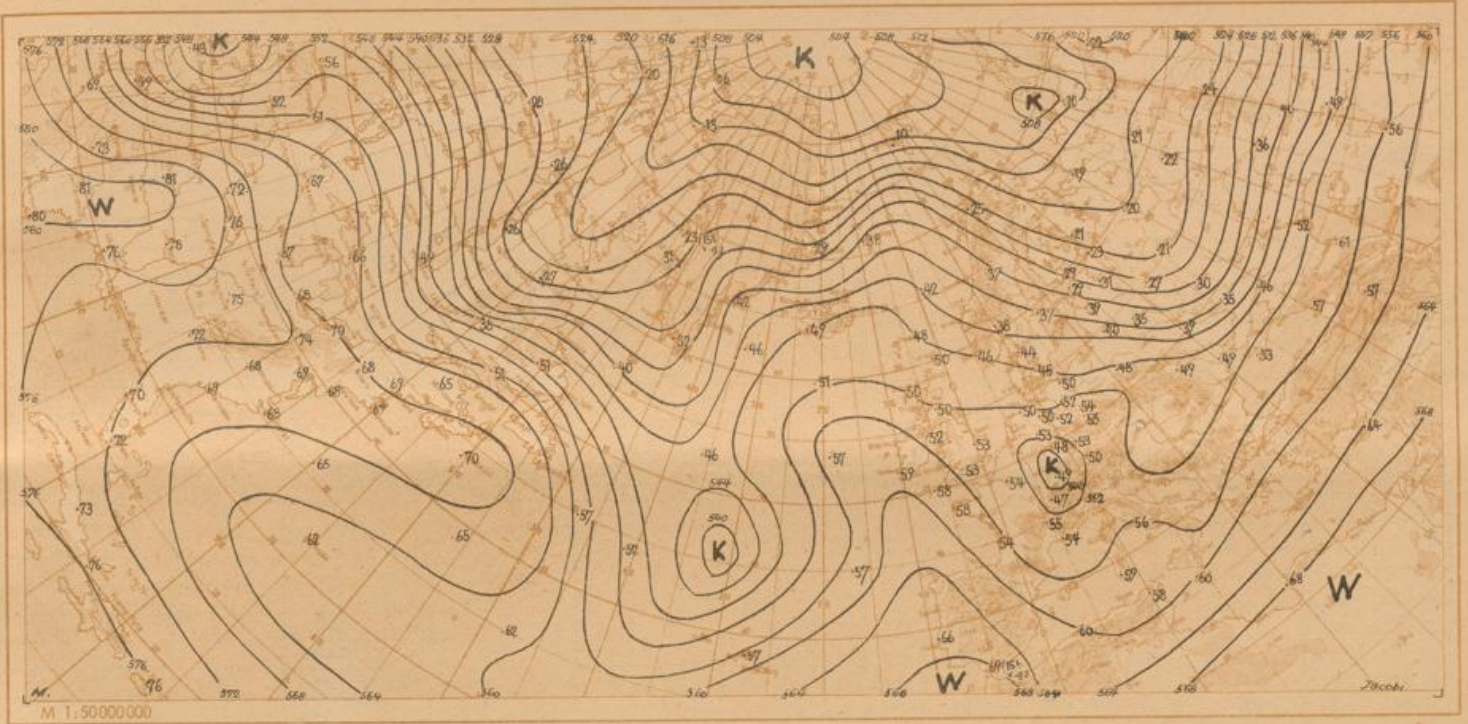
☐ Luftdruck nicht reduziert	Höhe in m	heute 00 Uhr MZ										heute 06 Uhr MZ									
		iiiT _d	Nddff	VVwwW	PPPTT	N ₁ ChC ₂ C ₃	6 _z app	m	iiiT _d	Nddff	VVwwW	PPPTT	N ₁ ChC ₂ C ₃	6 _z Eapp	7RRRT _e	SST _g T _g					
Bremen	5	22404	00908	32050	17909	00900	60313		22402	10709	80020	19507	15600	60308	70007	0005					
Berlin-Tempelhof	48	38450	70913	80022	20011	75500	61109		38401	30913	80032	21206	25670	60311	70006	0005					
Kassel	198	43807	00000	10100	17308	00900	64407		43806	80000	15100	19007	864--	60205	70006	0004					
Gießen	185	53210	80000	10100	15811	865--	60208		53211	80000	06612	17511	865--	61212	79510	0007					
Schlüchtern	397	53910	22009	11100	17011	15530	60208		53908	81805	09100	19009	853--	60308	70009	0008					
Frankf. Rhein-Main	110	63711	81204	04516	15912	866--	60308		63713	90000	01476	17613	9-0--	61310	70311	0010					
Darmstadt	265	63913	92305	04612	16013	9-0--	60213		63912	71805	15106	17413	35571	61209	70313	0011					
Würzburg	211	65509	71202	20100	17310	755--	60210		65509	80000	06552	19110	863--	61210	79210	0008					
Bad Kissingen	223	65806	40603	10100	17507	00950	60313		65808	80000	15102	18910	474--	60209	70006	0005					
Bamberg	386	67008	82009	15030	18308	863--	60211		67006	71805	30102	19608	755--	60409	70007	0006					
Bayreuth	341	68108	81802	25100	17310	864--	60309		68106	21802	25102	18708	26400	60203	70006	0004					
Hof	567	68506	81607	15100	19307	862--	64109		68504	11605	18102	20606	15540	60106	70005	0003					
Weiden	397	68805	70000	30100	19006	756--	60305		68806	83601	25102	20307	864--	60304	70004	0001					
Karlsruhe	115	72713	82203	35619	16514	6552-	61107		72713	72506	30216	17614	755--	61205	70413	0012					
Mannheim	97	72914	82202	25616	16314	875--	64109		72913	80000	02466	17313	855--	61307	70713	0010					
Stuttgart	305	73712	80000	30609	16813	866--	60207		73712	80000	12106	18013	856--	61312	71312	00--					
Weißenburg/Bayern	434	76109	81302	09102	17309	863--	67108		76109	81502	09102	18609	862--	60205	70009	0007					
Nürnberg/Fürth	311	76306	41603	40102	18309	46400	60208		76306	80903	15102	19809	864--	60309	70008	0004					
Regensburg	334	77607	80000	10284	18307	861--	60203		77607	90000	04452	19408	9-0--	60306	70005	0002					
Ulm	487	83810	80000	30102	17412	855--	60308		83810	72301	30602	18612	3757-	61307	70112	0011					
Augsburg	480	85211	81802	10102	17511	855--	60312		85211	80000	06302	18612	861--	60307	70011	0011					
München/Riem	526	86609	90202	04454	17710	9-0--	60307		86611	82702	16104	18712	854--	60307	70010	0010					
Passau/Ries	424	89309	80000	20102	18209	863--	60307		89309	80000	10102	19610	864--	60308	70009	0009					
Memmingen	742	94711	82508	25502	17711	865--	60308		94710	82506	15105	18710	5607-	61404	70110	0010					
Garmisch/Partenk.	704	96311	80000	60106	18111	363--	60306		96311	80000	30616	19211	372--	61307	70911	0010					
☐ Wasserkuppe	921	54407	51206	20284	10608	00941	61006		54407	81505	03422	11307	855--	60404	70007	0001					
☐ Kleiner Feldberg/T.	807	63509	83402	60626	22710	874--	61108		63509	73203	82286	24009	354--	61310	70509	0008					
☐ Silberhütte	832	69205	90906	03412	21205	9-0--	60310		69206	91402	x2454	22006	9-0--	60305	70005	0003					
☐ Königsstuhl	561	73212	92506	x2612	49912	9-0--	60307		73211	60000	30286	51111	15674	61305	71411	0011					
☐ Falkenstein	1307	79105	02209	60100	69206	00900	67105		79105	91409	x2470	70505	9-0--	60208	70004	0002					
☐ Zugspitze	2962	96151	90000	x2457	10151	9-0--	64101		96152	93204	x2687	10652	9-0--	67305	70352	04--					
☐ Hohenpeißenberg	977	96209	82712	81102	05510	855--	67407		96209	82607	80104	06409	5607-	61105	70009	0009					

Hilfsstationen	Höhe in m	gestern 12 Uhr MZ					gestern 18 Uhr MZ					heute 06 Uhr MZ				
		iiiT _d	Nddff	VVwwW	PPPTT	m	iiiT _d	Nddff	VVwwW	PPPTT	7RRRT _e	iiiT _d	Nddff	VVwwW	PPPTT	7RRRT _e
Bremerhaven	3	12909	00811	35020	13917	12907	00714	35050	15313	70018	12902	10913	60020	19107	70007	00--
Schenkensfeld	314	54310	00902	40054	12515	54309	00000	11100	14412	70018	54308	81105	10100	19009	70006	0003
Geisenheim	109	62809	80000	15050	13015	62812	83602	10102	13315	70018	62812	82502	30106	17213	71013	0012
Neustadt/Aisch	307	66609	01203	15054	13515	66610	21002	12100	14611	70018	66607	81002	12102	19309	70008	0005
Öhringen	250	74212	70000	20054	13216	74213	10000	20100	14014	70020	74212	80000	12216	17913	70312	0011
Neumarkt/Opf.	476	76808	20904	30054	1											



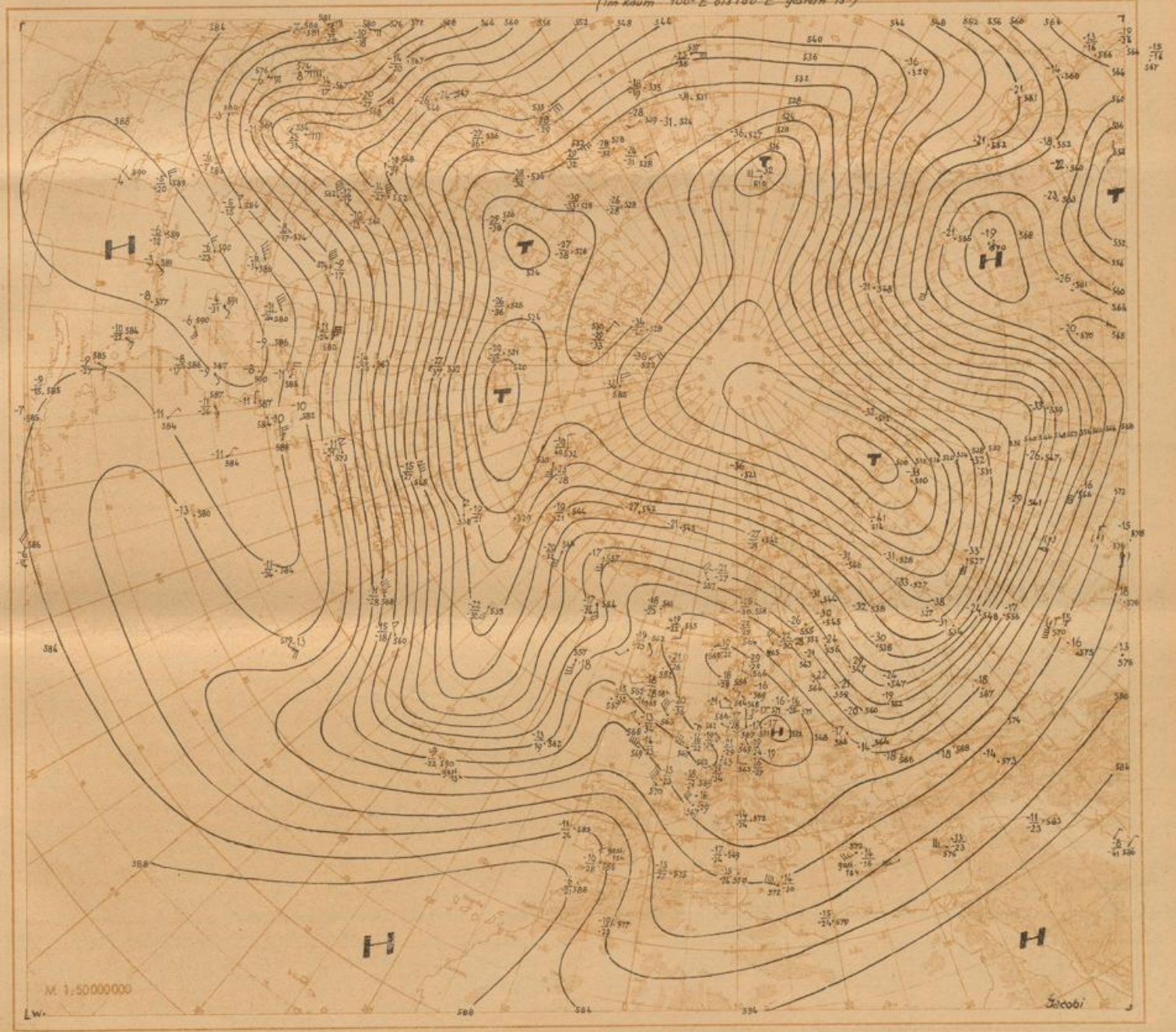
Wetterlage heute 00 Uhr

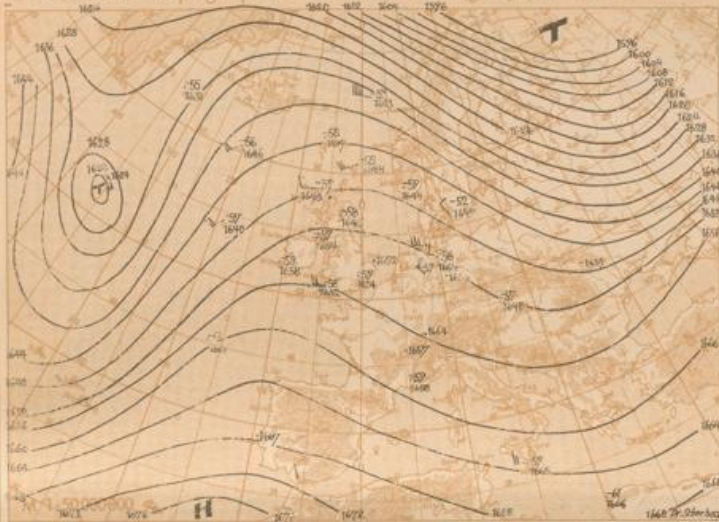




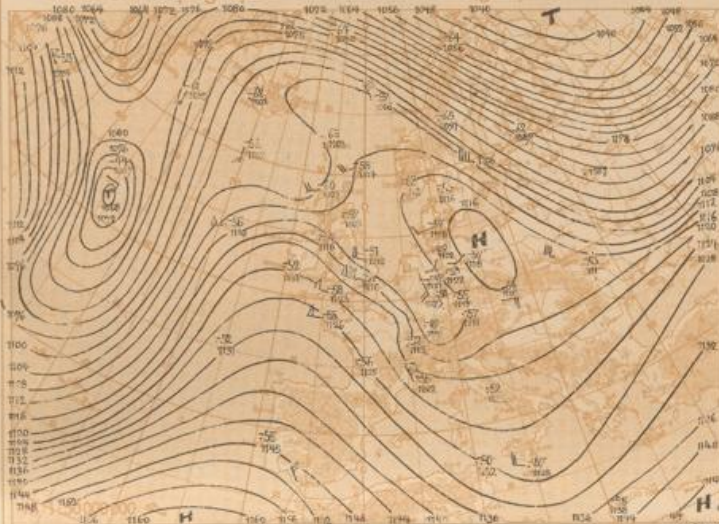
Absolute Topographie 500 mb heute 03 Uhr (geopot. Dekameter)

(im Raum 100°E bis 180°E gestern 15h)

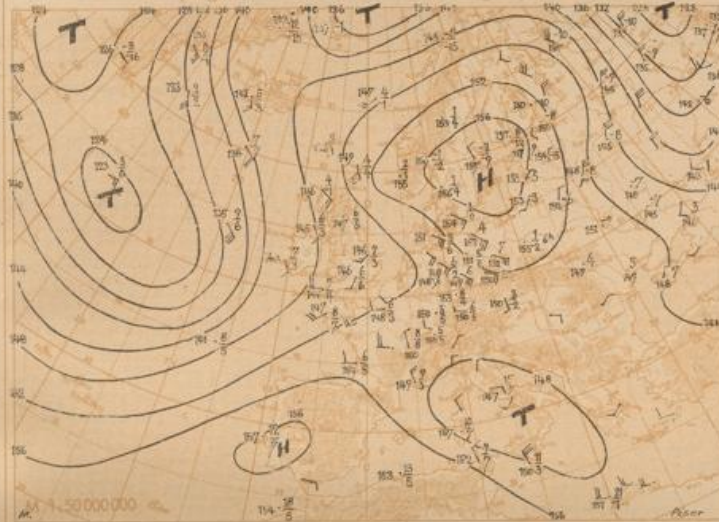




Absolute Topographie 225 mb 03 Uhr (geopot. Dekameter)



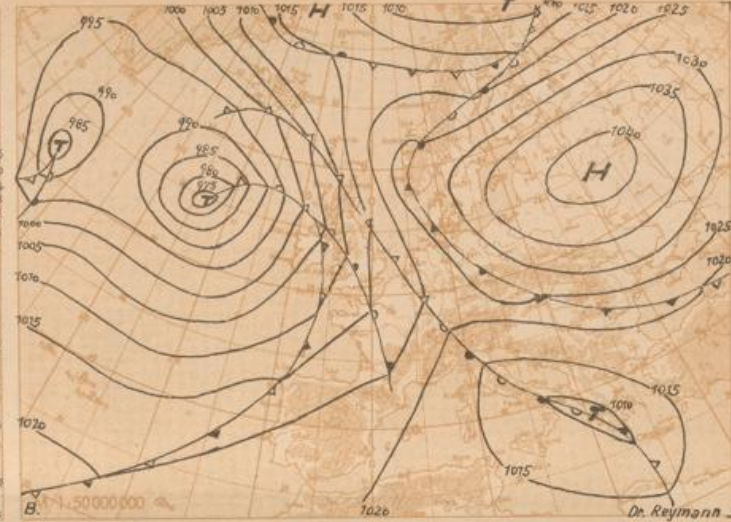
Absolute Topographie 850 mb 03 Uhr (geopot. Dekameter)



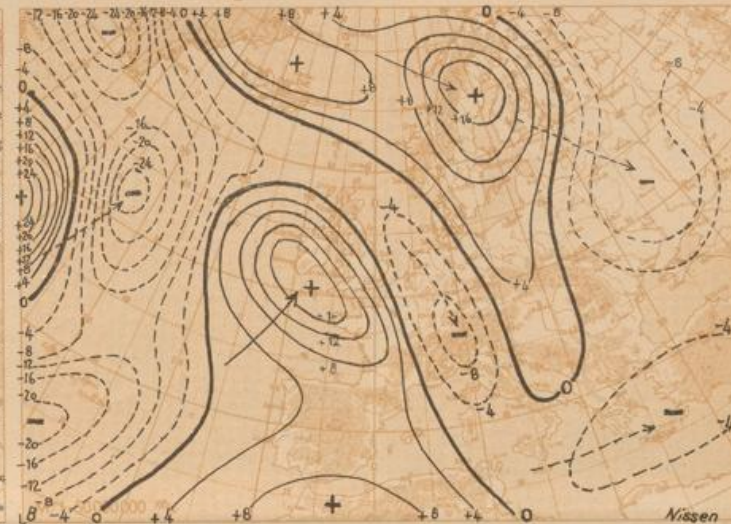
Wetterübersicht Montag den 10. Oktober 1949

Die Zirkulation zeigt im eurasiatisch-atlantischen Raume seit gestern eine Verstärkung. Sowohl die nord-europäische wie auch die beiden zentralasiatischen Hochdruckgebiete erhöhten ihre Kerndrucke auf 1030 bzw. 1035 mb, während bei unveränderter Intensität der Ural-depression die Atlantik- und die nordostsibirische Zyklone sich vertieften und zudem im Nordmeer ein neues Tief entstand. Die Folge waren erhebliche Luftmassenverschiebungen, so daß auf den Flanken der nordeuropäischen Antizyklone einem erneuten Kaltlufteinbruch von Franz-Josephs-Land nach Südrußland mit 0 Grad am Boden und 538 geopotentiellen Dekametern in der relativen Topographie 500/1000 mb über Kiew ein Warmluftstrom über dem Nordmeer mit etwa der gleichen relativen Topographie über Jan Mayen gegenübersteht.

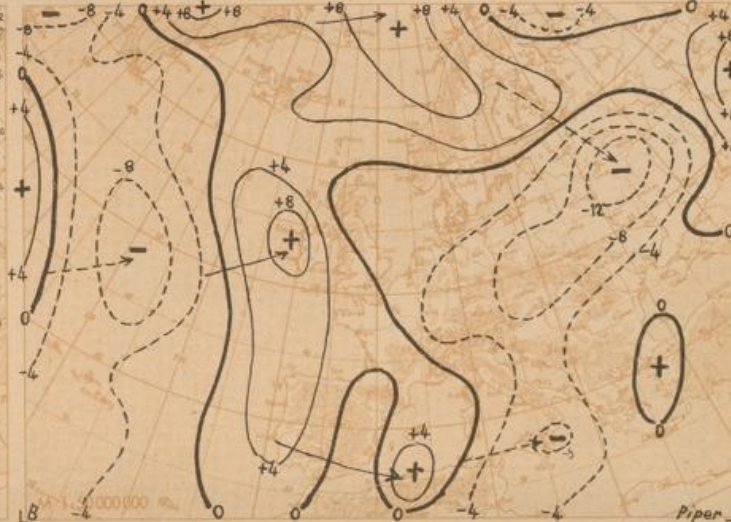
Nur in Mitteleuropa, auf der Grenze zwischen dem warmen Subtropen- und dem kalten nordeuropäischen Hoch traten keine erheblichen Luftmassenverschiebungen ein,



24std. Änderung der 225 mb Fläche seit gestern 03 Uhr



24std. Änderung der relat. Top 500/1000 mb seit gestern 03 Uhr



doch war die geringe Verlagerung der ostfranzösischen Höhenkaltfront für Süddeutschland unter Ostverlagerung von Höhenhochkeil und Höhentiefausläufer mit dem Übergang vom heiteren zum stark bewölkten Wetter, teilweise ergiebigen Regenfällen mit örtlichen Gewittern verbunden. Der die Hochdruckbrücke verstärkende überlagerte Druckanstieg wird unter Erhöhung der Nebelbereitschaft den Zerfall der Restfront bewirken.

Dr.W.Regula

Voraussichtliche Wetterentwicklung:

Über dem Baltikum angelangtes Hoch verzögert über Westrußland seinen Südostkurs. Die russische Kaltluft dringt dabei nur sehr langsam in den unteren Schichten weiter westwärts vor. Andererseits erfolgt von Westeuropa her an der Südostseite des nordostwärts ziehenden atlantischen Sturmtiefs ein Vorstoß subtropischer Warmluft nach Osten hin, so daß Westdeutschland weiterhin im Grenzbereich dieser verschiedenen Luftmassen bleiben wird.

Dr.Scherhag

Erläuterungen zum Inhalt des Täglichen Wetterberichts

Die Beobachtungen der synoptischen Stationen sind in der Form des am 1. Jan. 1949 eingeführten intern. Wetterschlüssels veröffentlicht.

Dabei bedeuten:

- iii = Kennziffer der Station
- T_aT_d = Taupunkt in °C (bei neg. Temp. ist 50 addiert)
- N = Himmelsbedeckung in Achteln (9: nicht erkennbar)
- dd = Windrichtung in 36-teiliger Skala (bei Addition von 50 ist die Windgeschwindigkeit > 100 Knoten)
- ff = Windgeschwindigkeit in Knoten
- VV = Sichtweite:

20: < 20 m, x1: 20 m, x2: 40 m usf. bis x9: 180 m, 00: < 200 m, 01: 200 m, 02: 400 m usf. 80: 16000 m, 81: 20 km, 82: 40 bis 85: 100, 86: 160, 87: 200, 88: 300, 89: ≥ 500 km. Ferner kann gegeben werden 90: < 80 m, 91: 80, 92: 200, 93: 600, 94: 1000 m, 95: 2 km, 96: 4, 97: 10, 98: 20 km, 99: ≥ 50 km.

ww = Wetter zur Beobachtungszeit

00-03: keine besonderen Erscheinungen (00: Wolkenentwicklung nicht feststellbar, 01: Wolken dünner werdend, 02: gleichbleibend, 03: zunehmend), 04-09: Dunststrübung (04: Rauchstrübung, 05: trockener Dunst, 06: Trübung durch Staubdeklaration, 07: Aufwirbelung von Staub, 08: Staubromben, 09: Staub- oder Sandsturm während der letzten Stunde), 10: feuchter Dunst, 11-12: flacher Bodennebel (11: in einzelnen Schwaden, 12: mehr zusammenhängend), 13: Wetterleuchten, 14: Fallstreifen, 15-16: Niederschlag im Gesichtskreis (15: > 5 km entfernt, 16: < 5 km), 17: Donner ohne Niederschlag, 18: starke Böen, 19: Großtromben, 20-29: Hydrometeore während der letzten Stunde (20: Niesel, 21: Regen, 22: Schnee, 23: Schneeregen, 24: gefrorener Regen, 25: Regenschauer, 26: Schneeregenschauer, 27: Graupel- oder Hagelschauer, 28: Nebel, 29: Gewitter), 30-33: leichter oder mäßiger Staub- oder Sandsturm (30: nachlassend, 31: ohne Änderung, 32: zunehmend), 34-35: starker Staub- oder Sandsturm (34: nachlassend, 35: ohne Änderung, 36: zunehmend), 36-37: niedriges Schneefegen (36: leicht, 37: stark), 38-39: hohes Schneefegen (38: leicht, 39: stark), 40: Nebel im Gesichtskreis, 41: Nebel in Schwaden, 42-49: Nebel (gerade Zahlen): Himmel erkennbar, ungerade: nicht erkennbar, 42, 43: dünner werdend, 44, 45: unverändert, 46, 47: dichter werdend, 48, 49: als Raureif niederschlagend), 50-55: Niesel (gerade Zahlen: mit ungerade: ohne Unterbrechung, 50, 51: leicht, 52, 53: mäßig, 54, 55: stark), 56-57: Niesel gefrierend, 58-59: Niesel mit Regen (56, 58: leicht, 57, 59: stark), 60-65: Regen (unterteilt wie bei 50-55), 66-67: Regen gefrierend, 68-69: Regen und Schnee (66, 68: leicht, 67, 69: stark), 70-75: Schnee (Unterteilung wie bei 50-55), 76: Eisnadeln, 77: Schneegriesel, 78: einzelne Schneesterne, 79: gefrorener Regen, 80-82: Regenschauer (80: leicht, 81: mäßig, 82: sehr stark), 83-84: Schneeregenschauer, 85-86: Schneeschauer, 87-88: Graupelschauer, 89-90: Hagelschauer (89: leicht, 90: stark), 91-94: Gewitter in der letzten Stunde (91, 92: Regen noch anhaltend, 93, 94: Schnee, Graupel oder Hagel noch anhaltend, 95, 96: leicht, 97: stark), 95-99: Gewitter zur Beobachtungszeit (95, 96: leicht mit Regen, Schnee oder Hagel, 97: stark mit Regen oder Schnee, 98: mit Staub- oder Sandsturm, 99: mit Hagel oder Graupel).

W = Winterungsverlauf
0-4: kein Niederschlag (0: heiter, 1: wechselnd bewölkt, 2: stark bewölkt, 3: Staub- oder Sandsturm oder Schneetreiben, 4: Nebel oder starke Staubtrübung), 5: Niesel, 6: Regen, 7: Schnee, 8: Schauer, 9: Gewitter

PPP = Luftdruck auf NN reduziert in Zehntel mb ohne Hunderterziffer

TT = Temperatur in °C (bei neg. Temperaturen ist 50 addiert)

N_h = Bedeckung mit unteren Wolken (verschlüsselt wie N)

C_L = Tiefe Wolken
0: keine, 1: Cu hum, 2: Cu cong, 3: Cu calva, 4: Sc vesp, 5: Sc, 6: St, 7: Fs oder Fc unter As, 8: Cu und Sc, 9: Cb cap, -: nicht erkennbar

h = Höhe der Untergrenze der unteren Wolken
0: 0-50 m, 1: 50-100 m, 2: 100-200 m, 3: 200-300 m, 4: 300-600 m, 5: 600-1000 m, 6: 1000-1500 m, 7: 1500-2000 m, 8: 2000-2500 m, 9: > 2500 m

C_M = Mittelhohe Wolken
0: keine, 1: As trans, 2: As opac, 3: Ac trans, 4: Ac lent, 5: Ac undulata, 6: Ac cig, 7: Ac in mehreren Schichten oder zusammen mit As, 8: Ac cast, 9: chaotischer Ac-Himmel, -: nicht erkennbar

C_H = Hohe Wolken
0: keine, 1: Ci fil, 2: Ci dens, 3: Ci noth, 4: Ci unc, 5: Ci-Aufzug noch < 45°, 6: > 45°, 7: Cs den ganzen Himmel bedeckend, 8: Cs nicht größer werdend und nicht den ganzen Himmel bedeckend, 9: Cc, -: nicht erkennbar

6 = Gruppenkennziffer

E = Erdbodenzustand
0: trocken, 1: naß, 2: überschwemmt, 3: hartgefroren und trocken, 4: Glatteis, 5-7: nasser Schnee, 8: weniger als die Hälfte bedeckend, 9: mehr als die Hälfte bedeckend, 7: geschlossene Schicht, 8-9: trockener Schnee (8: mehr als die Hälfte bedeckend, 9: geschlossene Schicht)

0_s = nähere Charakteristik der Drucktendenz a
(1, 2, 3): Extremwert trat 0-1h, 4, 5, 6: 1-2h, 7, 8, 9: 2-3h vor Termin ein, und nach diesem Extremwert wurde die unter pp gemeldete Gesamtdruckänderung bei 1, 4, 7 um < 1, bei 2, 5, 8 um 1-3 und bei 3, 6, 9 um > 3 mb überschritten

a = Luftdrucktendenz
0: 1: 2: 3: 4: 5: 6: 7: 8: 9:

pp = Betrag der dreistündigen Druckänderung in Zehntel mb

7 = Gruppenkennziffer

RR = Niederschlagsmenge seit 12 Stunden
01-55: 1-55 mm, 56: 60 mm bis 90: 400 mm, 91: 0,1 mm, bis 96: 0,6 mm, 97: gering, nicht meßbar, 98: > 400 mm, 99: Messung unmöglich

TeTe = Extremtemperatur von 6-18h bzw. 18-6h in °C (bei neg. Temp. ist 50 addiert)

SS = Höhe der Gesamtschneedecke
00-55: 00-55 cm, 56: 60 cm, 57: 70 bis 90: 400 cm, 97: nicht geschlossen, nur Flecken, 98: > 400 cm, 99: keine Messung

TgTg = Erdbodenminimum der vergangenen Nacht in °C (bei neg. Temp. ist 50 addiert)

Seite 2 enthält oben die 24-stündige Druckänderung von 5 zu 5 mb vom gestrigen Tag 0h bis zum 0h-Termin des Stichtages, wobei Fallgebiete gestrichelt sind und die Pfeile die Verlagerung der Zentren seit dem Vortrag angeben. Darunter wird die Wetterlage auf einen großen Teil der Nordhalbkugel wiedergegeben. Die Zahlen geben die Lufttemperatur und bei den Schiffen oben die Luft- und darunter die Wassertemperatur an.

In der Darstellung des Wetters werden zur Abkürzung nur die Symbole für N, dd, ff, und ww verwandt, und zwar in der folgenden zusammengefaßten Form:

ww	keine besonderen Erscheinungen	
04-09	Dunststrübung	∞
10	feuchter Dunst	∞
11-12	Bodennebel	∞
13	Wetterleuchten	∞
14	Fallstreifen	∞
15-16	Niederschlag im Gesichtskreis	(∞)
17	Ferngewitter	(∞)
18-19	Tromben	(∞)
20	nach Niesel	(∞)
21	nach Regen	(∞)
usf.	usf. bis:	
29	nach Gewitter	(∞)
30-33	Staub- oder Sandsturm	(∞)
36-39	Schneetreiben	(∞)
40-49	Nebel	(∞)
50-59	Niesel	(∞)
60-67	Regen	(∞)
68-69	Regen und Schnee	(∞)
70-75	Schnee	(∞)
76	Eisnadeln (Polarschnee)	(∞)
77-79	Schneegriesel	(∞)
80-82	Regenschauer	(∞)
83-84	Schneeregenschauer	(∞)
85-86	Schneeschauer	(∞)
87-88	Graupelschauer	(∞)
89-90	Hagelschauer	(∞)
91-92	Regen nach Gewitter	(∞)
93-94	Schnee, Graupel od. Hagel nach Gewitter	(∞)
95, 97	Gewitter mit Regen oder Schnee	(∞)
96, 99	Gewitter mit Hagel	(∞)
98	Gewitter mit Staubsturm	(∞)

- N
- 0 wolkenlos
- 1-2 heiter
- 3-8 halbbedeckt
- 6-7 wolkig
- 8 bedeckt
- 9 Himmel nicht erkennbar

Geschwindigkeit in Knoten	Symbolisierung
0	○
1-2	○
3-7	○
8-12	○
13-17	○

Bei den Fronten wird die Temperaturänderung am Boden (ausgefüllte Symbole) von der in der Höhe (offene Symbole) unterschieden. Dies ergibt folgende Möglichkeiten:



Alle Höhen von Druckflächen (Seite 3-5) sind in der Einheit des geopotentiellen Dekameters (das geopot. Meter ist das um 2% verminderte dynamische Meter und daher nahezu identisch mit dem geometrischen Meter) angegeben.

Die Karte der relativen Topographie 500/1000 mb (S. 3 oben) enthält die Einzelwerte in Dekametern unter Fortlassung der Hunderter-Ziffer, in der Karte der abs. Topographie (S. 3 unten) wird die Windgeschwindigkeit in Knoten (je 5 Knoten ein halber, je 10 Knoten ein ganzer Strich, je 50 Knoten ein Dreieck) dargestellt. Auf der linken Seite wird die abs. Topographie in Dekametern (unter Fortlassung der Hunderter-Ziffer) und auf der rechten Seite, durch einen Bruchstrich getrennt, oben die Temperatur und darunter der Taupunkt in °C angegeben. Es bedeutet also z. B.

$$\frac{\Delta h}{536} = \frac{33}{-40}$$

abs. Topographie 500 mb = 536 geopot. Dekameter, Westwind 75 Knoten, Temp. -33° und Taupunkt -40°

Auf Seite 4 sind die aerologischen Beobachtungen der Stationen in der US-Zone übersichtlich zusammengestellt. Das Eintragungsschema ist am Kopf der Tabelle angegeben, Temperaturen zwischen -0° und -49° sind durch Addition von 50 gekennzeichnet.

Seite 5 enthält Höhenwetterkarten oberhalb der Bodenreibungsschicht (850 mb), für die Tropopause (225 mb) und Stratosphäre (90 mb), wobei die beiden letzteren Flächen so ausgewählt worden sind, daß die relativen Topographien 225/500 mb und 90/225 mb über Berlin im Jahresmittel den gleichen Betrag von 544 geopot. Dekametern aufweisen wie die Schicht 500/1000 mb. Die Änderung der rel. Top. 500/1000 mb ergibt ein Maß für die in der unteren Troposphäre eingetretene Temperaturänderung und die darüber befindliche Karte (Änderung der abs. Top. 225 mb) ein Maß für die Druckwellen an der Tropopause.

Die Vorhersagekarte bezieht sich auf den 06-Uhr-Termin des folgenden Tages, und die im Anschluß an die Wetterübersicht gegebene Wetterentwicklung gründet sich außer auf die synoptischen Unterlagen auf die Ergebnisse der Untersuchung von Wellen, Spiegelungspunkten, Korrelationen und ähnlichen Fällen.

Als gesonderter Teil des „Täglichen Wetterberichtes“ enthält die „Wetterkarte“ eine Reihe von Ergänzungskarten.

Auf der ersten Seite werden täglich, wechselnd Fußsätze und tabellarische Darstellungen über Themen der Wetterkunde und ihrer Randgebiete abgedruckt.

Die Innenseiten bringen die 6-Uhr-Wetterlage über Europa, in der auch die Luftmassenverteilung angegeben wird. Daneben werden die Karte der dreistündigen Luftdruckänderung sowie die Höhenwetterkarte der 700-mb-Fläche vom 3-Uhr-Termin dargestellt.

Die nach der Übersicht abgedruckte Vorhersage für den nächsten und die folgenden Tage ergänzt die auf Seite 5 des „Täglichen Wetterberichtes“ angegebene allgemeine Wetterentwicklung durch präzisere Angaben über die einzelnen Wetterelemente für die verschiedenen Prognosebezirke.

Auf Seite 4 werden die im Wetterbericht nicht enthaltenen Stationsmeldungen der US-Zone in entschlossener Form veröffentlicht, die durch die gleichen Angaben für einige europäische Hauptstädte ergänzt werden, wobei für einige Orte der US-Zone die täglichen astronomischen Daten mit angegeben werden.

Ferner werden die in Erlangen durchgeführten Frühjahrsprognosen vom heutigen und gestrigen Tag graphisch dargestellt und daneben der Höhenwind von München angedruckt.

Eine Zonenkarte für die Länder der US-Zone dient zur Wiedergabe von wechselnden Darstellungen des süddeutschen Winterwettercharakters.