

Täglicher Wetterbericht

Herausgegeben vom Deutschen Wetterdienst in der US-Zone, Zentralamt Bad Kissingen

Bei unregelmäßiger Lieferung sind Beschwerden immer an das Zustellpostamt zu richten.

Erscheint täglich, Postbezug monatlich 5.- DM

Nachdruck verboten, Verlagsort Bad Kissingen

Jahrgang: 1949

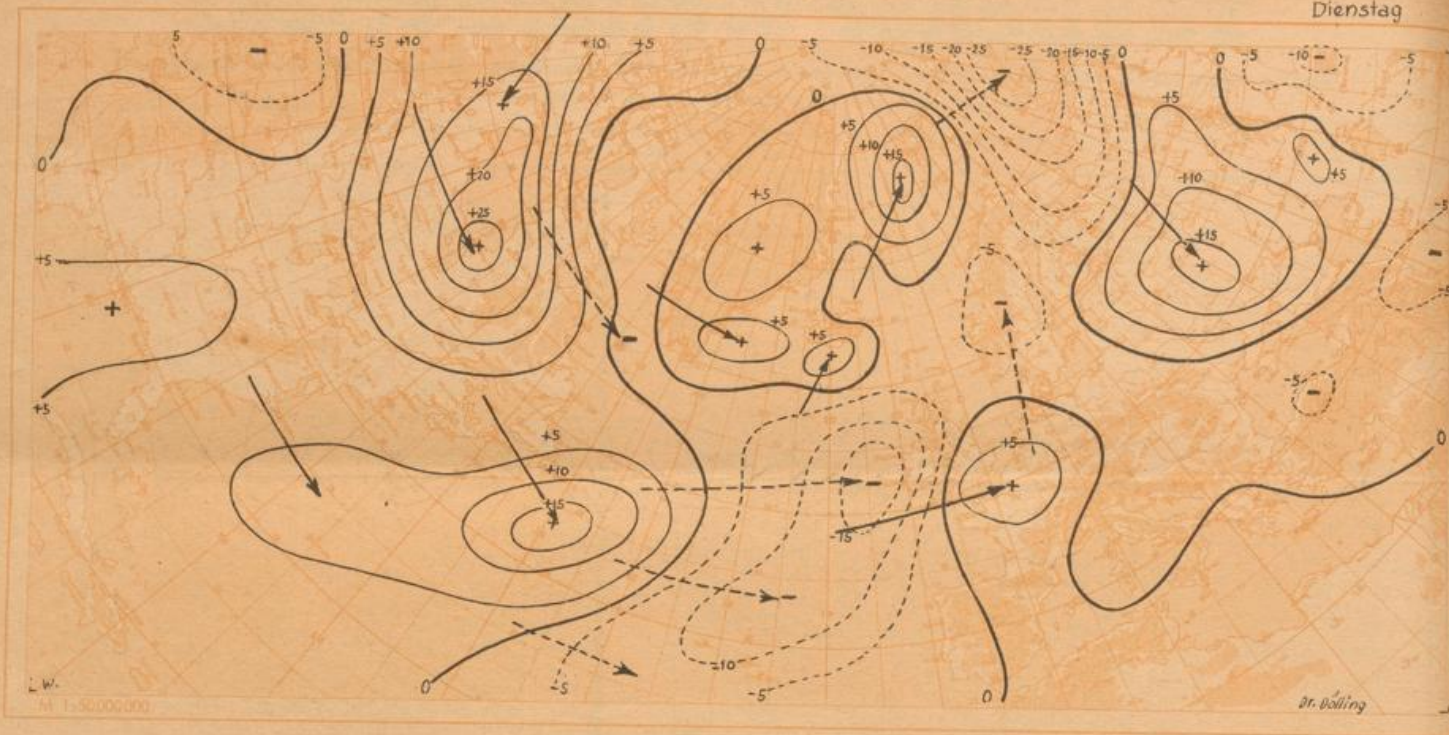
Dienstag, den 18. Oktober

Nummer: 291

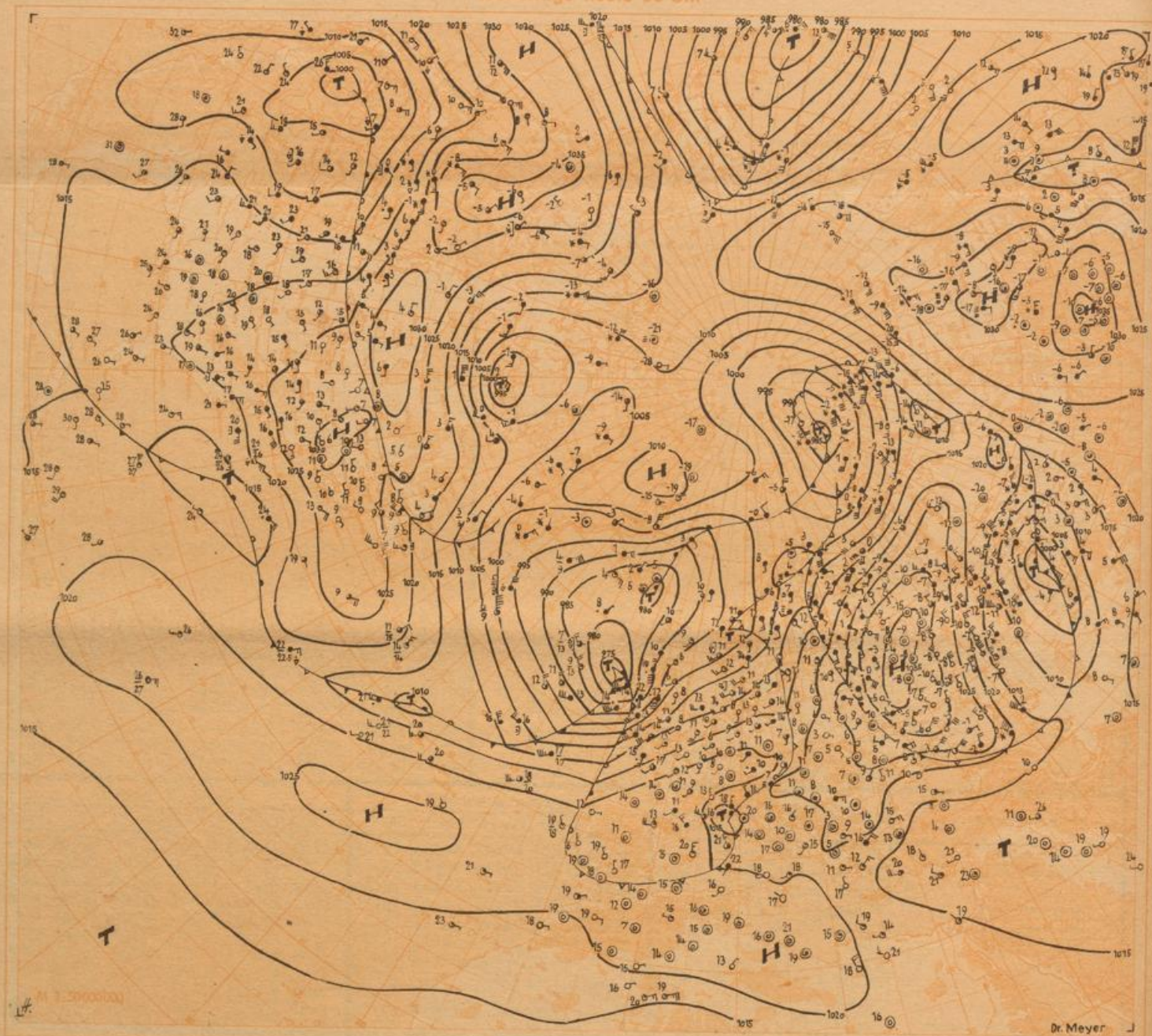
☐ Luftdruck nicht reduziert	Höhe in m	gestern 12 Uhr M6Z								gestern 18 Uhr M6Z							
		iiiT _d	Nddff	VVwwW	PPPTT	N _h C _h C _h C _h	6a _z app	iiiT _d	Nddff	VVwwW	PPPTT	N _h C _h C _h C _h	6Eapp	7RRR _{T_e}			
Bremen	5	22412	71817	56212	10116	0097-	60300	22408	62312	80022	12214	00970	60319	79717			
Berlin-Tempelhof	48	38409	51705	80021	12319	00949	60708	38411	72706	24052	13018	6567-	60314	70020			
Kassel	198	43811	82306	25258	14114	6657-	60204	43810	82007	20102	15414	856--	60212	79716			
Gießen	185	53211	81806	70106	14914	854--	60204	53209	21506	82016	16012	25500	61412	70114			
Schlüchtern	397	53910	82305	80608	16313	3752-	60204	53910	82305	80026	17711	5752-	61208	79313			
Frankf. Rhein-Main	110	63713	82408	20606	15614	855--	60802	63710	22108	64016	16613	25600	61306	70114			
Darmstadt	265	63912	82012	30616	16113	6747-	60306	63910	62313	80106	17612	6544-	61207	79414			
Würzburg	211	65510	80405	25104	16213	6552-	60301	65509	81803	80026	17913	5552-	60208	79715			
Bad Kissingen	223	65811	82304	81034	15315	1852-	67604	65809	82303	81028	17013	6552-	60213	79716			
Bamberg	386	67010	72705	81030	15018	58682	67905	67009	72705	81026	17913	5557-	60108	79719			
Bayreuth	341	68108	41605	60020	15514	00941	67911	68111	82002	40108	17112	3647-	61112	79517			
Hof	567	68509	42511	81030	14918	00941	64905	68508	72706	80028	18011	3547-	60112	79718			
Weiden	397	68808	51808	80014	17611	36409	60705	68811	80000	81212	17713	865--	61113	79314			
Karlsruhe	115	72711	82107	40216	17114	2652-	60201	72711	62008	81026	19013	55540	61409	79114			
Mannheim	97	72912	81806	50602	16614	3557-	60205	72911	72006	30106	18213	15416	61204	79215			
Stuttgart	305	73709	82506	75022	16417	0097-	67107	73710	72411	60036	19413	756--	60209	79717			
Weißenburg/Bayern	434	76109	33208	81022	15119	00981	64904	76109	80000	81216	19312	5767-	61211	79120			
Nürnberg/Fürth	311	76305	70000	75032	15520	58681	67904	76307	82506	80022	18713	4567-	60211	70020			
Regensburg	334	77608	81104	12104	17710	862--	67911	77610	83102	20212	18312	6567-	61315	79713			
Ulm	487	83811	62205	75032	16318	58540	64604	83807	82902	75608	19812	1747-	61215	79618			
Augsburg	480	85208	32709	82012	15919	00908	60300	85211	83105	40218	20012	855--	61121	70320			
München/Riem	526	86607	32706	83020	15420	00901	60809	86612	83104	64606	19912	6562-	61225	79421			
Passau/Ries	424	89310	21801	25104	18012	00901	61911	89309	52702	75020	17612	45670	60409	70017			
Memmingen	742	94708	52214	82022	16615	00946	60201	94708	82216	81602	20911	856--	60323	79717			
Garmisch/Partenk.	704	96308	23609	83020	15119	11842	60816	96308	83613	81800	18614	887--	60319	79720			
☐ Wasserkuppe	921	54408	82218	81250	09509	7727-	60302	54407	82219	50108	10308	872--	61208	79712			
☐ Kleiner Feldberg / T.	807	63509	92213	x1612	22609	9-0--	67109	63507	42712	81024	23507	00941	61209	70110			
☐ Silberhütte	832	69208	61805	82030	20714	00985	60704	69209	82008	81602	22010	862--	60313	79715			
☐ Königsstuhl	561	73210	92712	x4608	50610	9-0--	64007	73210	92211	x2456	51810	9-0--	61403	70112			
☐ Falkenstein	1307	79104	22205	83030	69915	00901	64905	79106	73113	81100	70309	4563-	60408	70016			
☐ Zugspitze	2962	96156	11805	87012	12404	11081	64910	96152	93605	x1874	11752	9-0--	67302	79704			
☐ Hohenpeißenberg	977	96207	22710	82050	05917	00942	60802	96210	82614	30650	07910	870--	61419	70218			

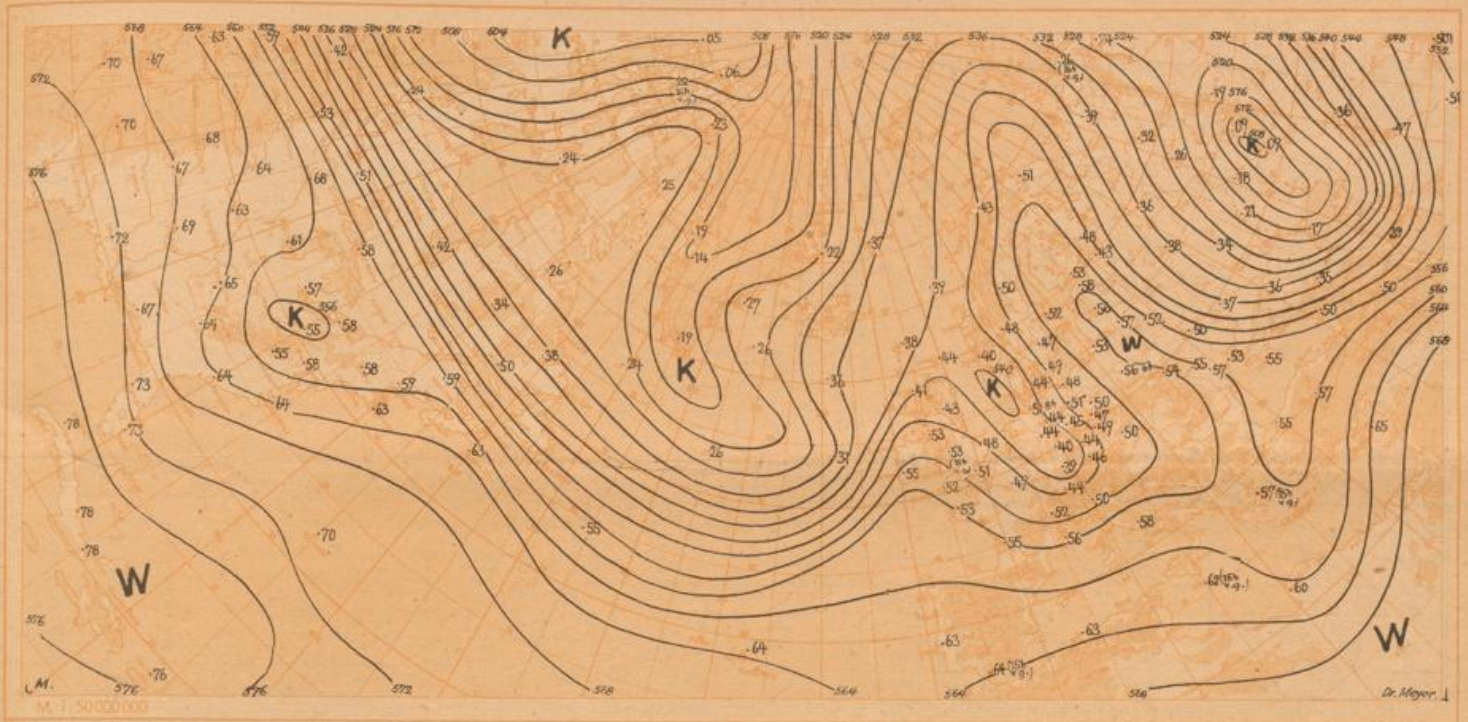
☐ Luftdruck nicht reduziert	Höhe in m	heute 00 Uhr M6Z								heute 06 Uhr M6Z							
		iiiT _d	Nddff	VVwwW	PPPTT	N _h C _h C _h C _h	6a _z app	iiiT _d	Nddff	VVwwW	PPPTT	N _h C _h C _h C _h	6Eapp	7RRR _{T_e}	SST _{T_e}		
Bremen	5	22407	01805	64020	14108	00900	60211	22407	02112	40110	15808	00900	60212	70008	0007		
Berlin-Tempelhof	48	38408	72405	80022	15913	0097-	60213	38408	32403	56022	18110	00970	60311	70010	0006		
Kassel	198	43806	12005	15100	18109	00940	60311	43806	01608	20100	20007	00900	60305	70007	0006		
Gießen	185	53207	11505	81020	18709	15600	60211	53206	91203	01470	20606	9-0--	60107	70005	0004		
Schlüchtern	397	53908	71805	40102	20210	75500	60210	53908	72005	80022	21909	764--	60007	70008	0006		
Frankf. Rhein-Main	110	63705	22205	64020	19307	25600	60307	63706	82204	16052	21708	555--	60210	70006	0003		
Darmstadt	265	63909	02013	82020	20210	00900	60210	63907	32007	50100	22008	35601	61205	70008	0006		
Würzburg	211	65508	31803	70020	21010	35500	60217	65507	20000	81020	23108	15540	60207	70007	0004		
Bad Kissingen	223	65808	00000	60100	20208	00900	60212	65805	82303	04440	22106	863--	60209	79105	0003		
Bamberg	386	67009	42305	81012	20811	00970	67109	67007	12307	80020	22707	15540	60104	70007	0006		
Bayreuth	341	68109	80002	75022	19711	0092-	60209	68106	11802	60102	22007	16400	61209	70006	0002		
Hof	567	68508	82205	80022	20710	0092-	60309	68506	12204	75012	22908	15340	60112	70008	0005		
Weiden	397	68809	80000	40616	21110	874--	64412	68807	20000	81016	23308	00940	61308	70208	0004		
Karlsruhe	115	72709	32004	75030	21011	25701	60312	72706	32103	20110	22307	00941	60107	70006	0003		
Mannheim	97	72908	01805	15102	20410	00900	60308	72907	11602	15100	22107	00901	61105	70007	0001		
Stuttgart	305	73707	72306	40022	21711	756--	60213	73707	40000	20021	22809	35540	60104	70009	00--		
Weißenburg/Bayern	434	76108	80000	75016	21511	0092-	60307	76106	11602	81022	24006	00940	61308	70106	0004		
Nürnberg/Fürth	311	76308	82306	80022	21011	867--	60207	76305	22502	80032	23807	00940	60309	70007	0002		
Regensburg	334	77610	82910	75616	21411	865--	60311	77608	32304	75016	23609	25540	61309	70309	0007		
Ulm	487	83807	20000	30106	22609	26500	60207	83806	82305	30100	24508	864--	60309	79208	0007		
Augsburg	480	85210	82509	30216	22610	865--	60206	85210	61802	81022	24308	2553-	61306	70208	0007		
München/Riem	526	86608	82210	64616	23110	6742-	60212	86607	72007	82026	24608	6564-	61307	70408	0007		
Passau/Ries	424	89310	80000	50616	21510	865--	60316	89309	82104	50606	24410	874--	61311	71510	0008		
Memmingen	742	94708	82210	82026	23008	857--	60207	94707	72208	82022	24708	757--	60207	70107	0006		
Garmisch/Partenk.	704	96307	81605	50638	24708	866--	60313	96307	80000	70106	25507	767--	61404	71307	0007		
☐ Wasserkuppe	921	54406	92218	x2454	12106	9-0--	61411	54405	92010	x1454	13505	9-0--	61111	70005	0005		
☐ Kleiner Feldberg / T.	807	63506	52717	82284	25306	16040	60209	63505	91810	x3474	25705	9-0--	61101	70005	0004		
☐ Silberhütte	832	69207	82008	30616	23808	872--	60211	69207	92708	x5456	25107	9-0--	61307	70207	0007		
☐ Königsstuhl	561	73208	92311	x4454	53608	9-0--	60309	73208	91807	x5454	54608	9-0--	61206	70007	0007		
☐ Falkenstein	1307	79105	93118	04536	71405	9-0--	61404	79104	92202	x5456	73305	9-0--	61209	70804	0003		
☐ Zugspitze	2962	96155	93620	x1757	10655	9-0--	60804	96156	02704	04417	11456	00900	69301	70856	00--		
☐ Hohenpeißenberg	977	96206	82213	82214	09706	873--	67105	96205	62409	83018	10706	65742	61207	70505	0004		

Hilfsstationen	Höhe in m	gestern 12 Uhr M6Z				gestern 18 Uhr M6Z				heute 06 Uhr M6Z						
		iiiT _d	Nddff	VVwwW	PPPTT	iiiT _d	Nddff	VVwwW	PPPTT	7RRR _{T_e}	iiiT _d	Nddff	VVwwW	PPPTT	7RRR _{T_e}	SST _{T_e}
Bremerhaven	3	12912	71821	40212	08415	12909	71922	60022	10314	79716	12908	01817	60020	13709	70009	00--
Schanckensfeld	314	54311	82110	75058	15114	54310	72211	75108	16913	79116	54307	11810	50100	21108	79705	0002
Geisenheim	109	62812	70902	75026	15813	62808	42302	81012	17113	70116	62808	82702	35102	21108	70006	0004
Neustadt/Aisch	307	66610	72415	81032	14619	66608	82505	75032	18013	70020	66603	10601	81022	23504	79104	0050
Öhringen	250	74210	72714	70032	17115	74211	82304	35106	19012	79117	74206	20000	81100	22906	70006	0004
Neumarkt/Opf.	476	76807	30000	70050	15816	76808	82709	70606	18412	79718	76807	10000	70106	23308	70108	0003
Zwiesel	571	79009	12205	82020	14619	79009	80000	50050	17112	70020	79008					

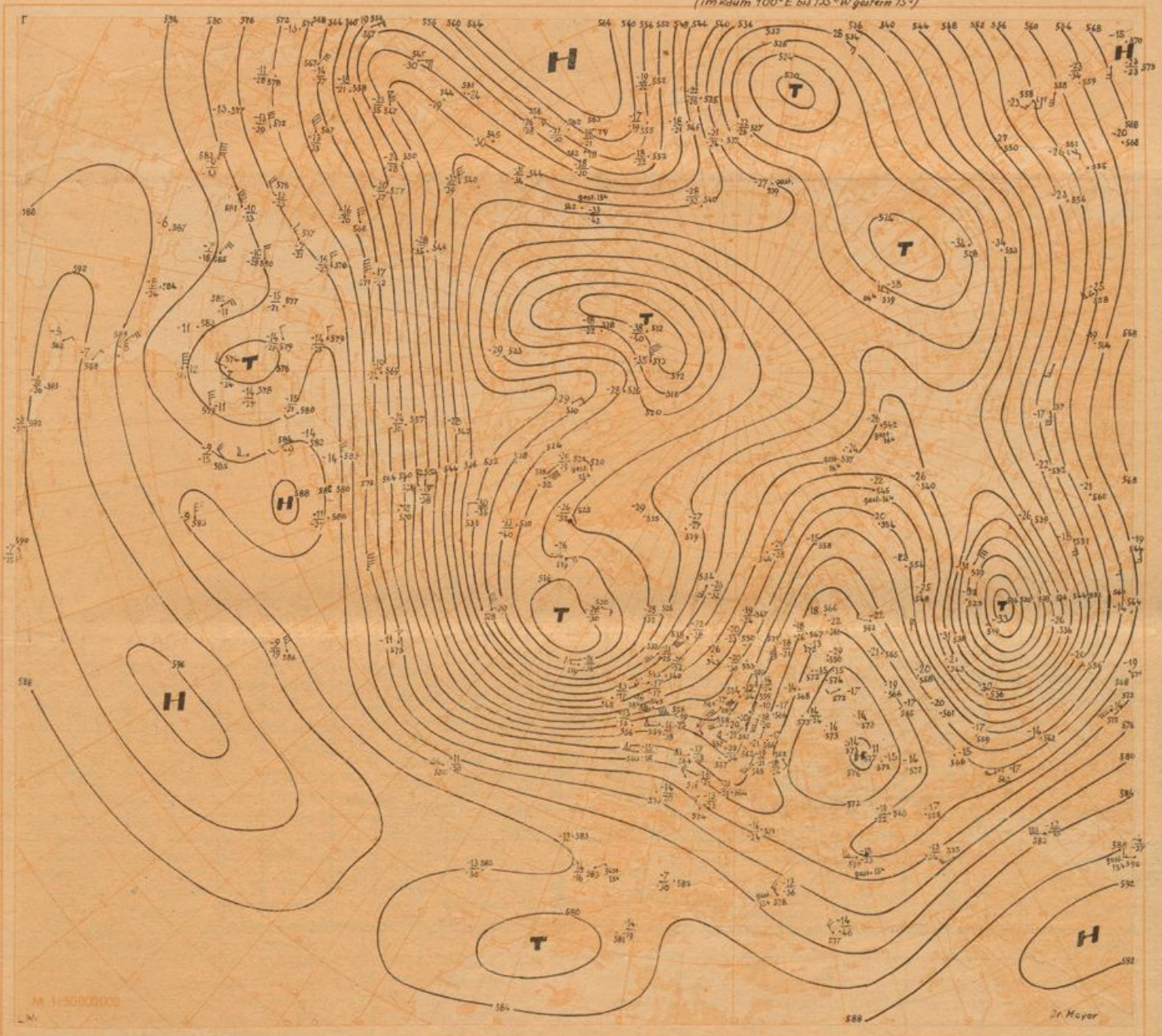


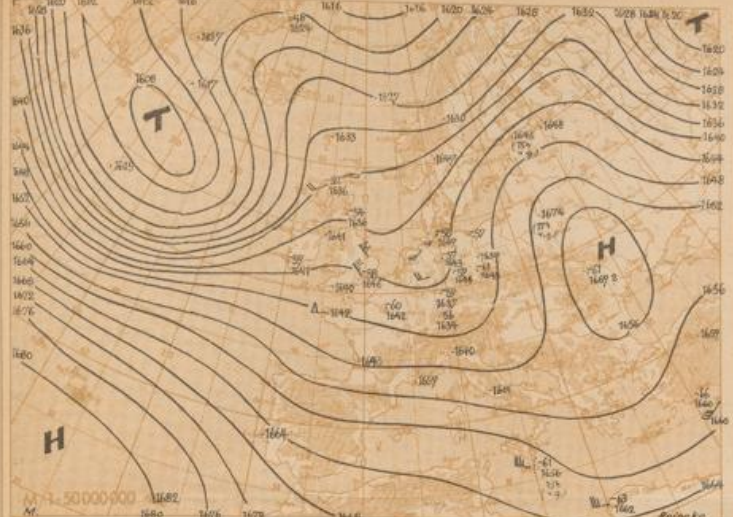
Wetterlage heute 00 Uhr



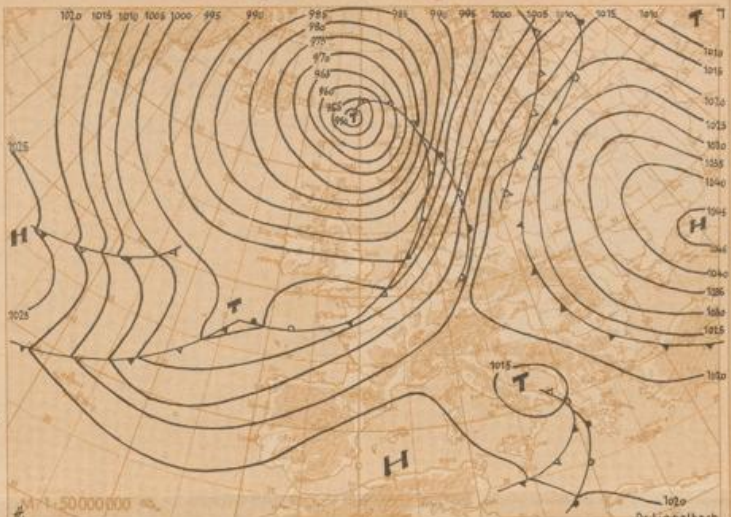


Absolute Topographie 500 mb heute 03 Uhr (geopot. Dekameter)
(im Raum 100°E bis 135°W gestern 15°)

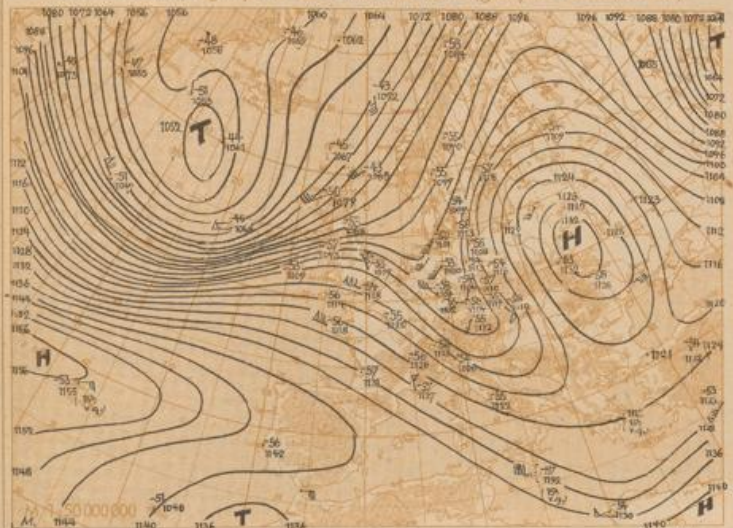




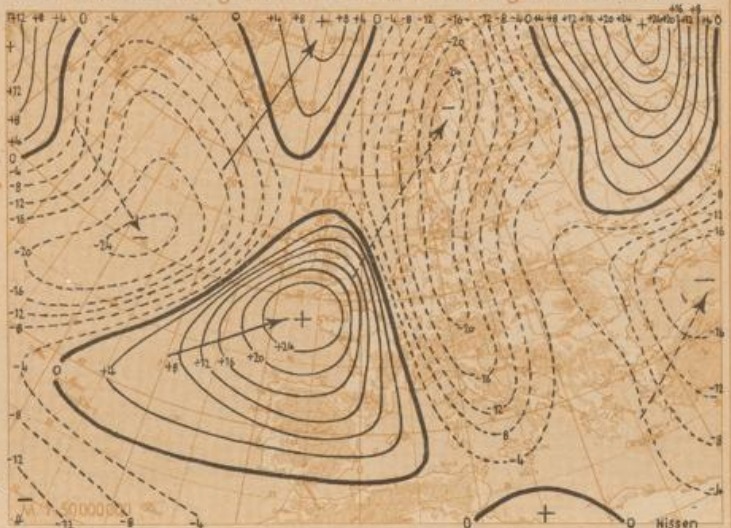
Absolute Topographie 225 mb 03 Uhr (geopot. Dekameter)



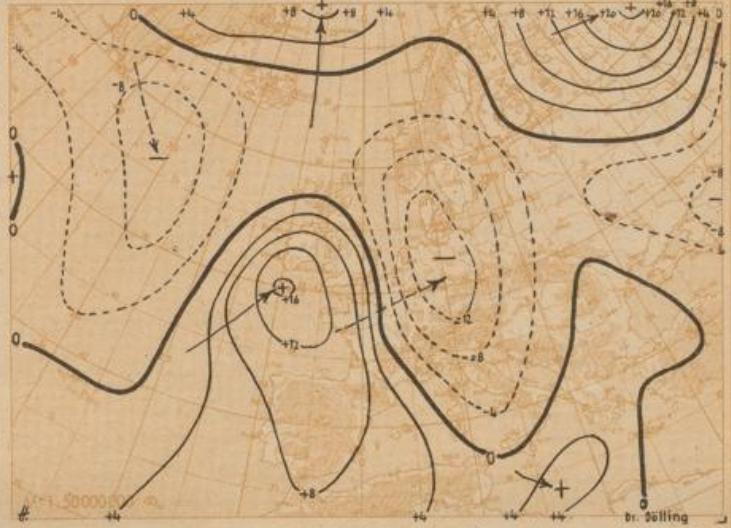
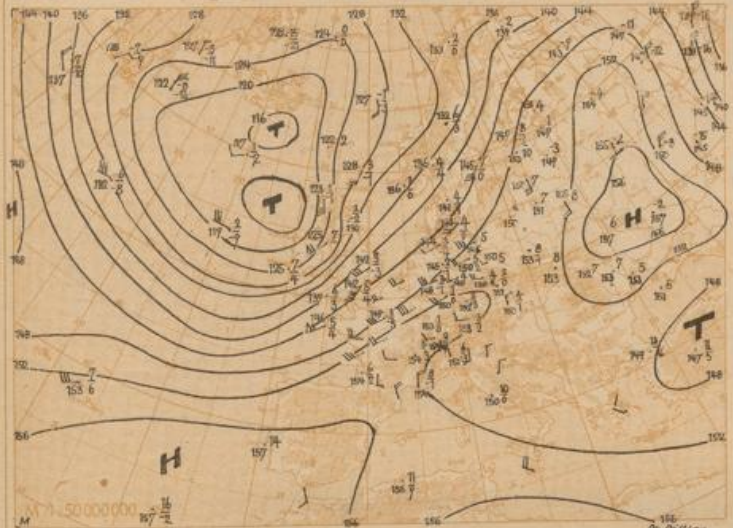
24std. Änderung der 225 mb Fläche seit gestern 03 Uhr



Absolute Topographie 850 mb 03 Uhr (geopot. Dekameter)



24std. Änderung der relat Top 500/1000 mb seit gestern 03 Uhr



Wetterübersicht Dienstag, den 18. Oktober 1949

An zwei Stellen der Nordhemisphäre kam es seit gestern zu einer starken Belebung: über dem Ostatlantik und bei den Aleuten. Dagegen hat über dem amerikanischen Kontinent ein großräumiger Druckanstieg mit Maximalwerten von 25 mb über der James-Bay ein kräftiges Hochdruckgebiet geschaffen, das sich vom Seeraum südlich Heufundland über Südkanada bis zu den nördlichen Rocky Mountains erstreckt und Verbindung zu dem umfangreichen ostasiatischen Hochdruckgebiet hat. Während das gestern ostasiatische Hochdruckgebiet Tief ohne Intensitätsänderung nur wenig nach Osten vorankam, ist in der atlantischen Frontalzone aus der gestern noch im Westatlantik gelegenen Welle ein herbstliches Sturmtief geworden, dessen Zentrum sich bei einer Vertiefung um etwa 30 mb durchschnittlich mit 110 km/h den Britischen Inseln näherte. 15 mb Druckfall innerhalb 3 Stunden über Schottland im Bereich einer in allen Höhen sehr gut ausgeprägten Strömungsdivergenz deutet heute morgen auf eine weitere Vertiefung dieser Zyklone hin.

Der Durchzug der die Winkelwestdrift einleitenden

Kaltfront brachte über Mitteleuropa eine troposphärische Abkühlung um durchschnittlich 6 Grad (vgl. Änderungen der rel. Top.). Das an der Kaltfront über dem Genua-Golf entstandene Tief weitet sich nach Südosten aus und gibt heute morgen Anlaß zu verbreiteten, z.T. starken Regenfällen an der westitalienischen Küste.

Der Schwerpunkt des russischen Kältehochs verlagerte sich seit gestern um etwa 700 km nach Süden. Der dabei erfolgte Kaltlufteinbruch hat das nördliche Kaspische Meer und den Kaukasus erreicht.

Piper

Voraussichtliche Wetterentwicklung:

Schottisches Orkantief wandert zum Nordmeer und wird dort zu dem für die mitteleuropäische Witterung maßgebenden Steuerungszentrum. Unter dem Einfluß des starken südrussischen Hochs werden die vom Atlantik heranziehenden Störungsfronten über dem Kontinent zwar in der Hauptsache nach Nordosten gelenkt, doch ist damit zu rechnen, daß weitere auf südlicherer Bahn ziehende Randstörungen im späteren Verlauf auch die Witterung Süddeutschlands zyklonal gestalten.

Dr. Scherhag

Erläuterungen zum Inhalt des Täglichen Wetterberichts

Die Beobachtungen der synoptischen Stationen sind in der Form des am 1. Jan. 1949 eingeführten intern. Wetterschlüssels veröffentlicht.

Dabei bedeuten:

- iii = Kennziffer der Station
- T_{Ed} = Taupunkt in °C (bei neg. Temp. ist 50 addiert)
- N = Himmelsbedeckung in Achtern (9: nicht erkennbar)
- dd = Windrichtung in 8-teiliger Skala (bei Addition von 50 ist die Windgeschwindigkeit > 100 Knoten)
- ff = Windgeschwindigkeit in Knoten
- VV = Sichtweite:

20: < 20 m, x1: 20 m, x2: 40 m, usf. bis x9: 180 m, 00: < 200 m, 01: 200 m, 02: 400 m, usf. 80: 16.000 m, 81: 20 km, 82: 40 bis 85: 100, 86: 150, 87: 200, 88: 300, 89: > 500 km. Ferner kann gegeben werden 90: < 50 m, 91: 50, 92: 200, 93: 500, 94: 1000 m, 95: 2 km, 96: 4, 97: 10, 98: 20 km, 99: > 50 km.

ww = Wetter zur Beobachtungszeit

00-03: keine besonderen Erscheinungen (00: Wolkenentwicklung nicht feststellbar, 01: Wolken dünner werdend, 02: gleichbleibend, 03: zunehmend), 04-09: Dunststrübung (04: Rauchstrübung, 05: trockener Dunst, 06: Trübung durch Staubdektion, 07: Aufwirbelung von Staub, 08: Staubregen, 09: Staub- oder Sandsturm während der letzten Stunde), 10: feuchter Dunst, 11-12: flacher Bodennebel (11: in einzelnen Schwaden, 12: mehr zusammenhängend), 13: Wetterleuchten, 14: Fallstreifen, 15-16: Niederschlag im Gesichtskreis (15: > 5 km entfernt, 16: < 5 km), 17: Donner ohne Niederschlag, 18: starke Böen, 19: Großregen, 20-29: Hydrometeore während der letzten Stunde (20: Niesel, 21: Regen, 22: Schnee, 23: Schneereggen, 24: gefrorener Regen, 25: Regenschauer, 26: Schneeregenschauer, 27: Graupel- oder Hagelschauer, 28: Nebel, 29: Gewitter), 30-32: leichter oder mäßiger Staub- oder Sandsturm (30: nachlassend, 31: ohne Änderung, 32: zunehmend), 33-35: starker Staub- oder Sandsturm (33: nachlassend, 34: ohne Änderung, 35: zunehmend), 36-37: niedriger Schneefegen (36: leicht, 37: stark), 38-39: hoher Schneefegen (38: leicht, 39: stark), 40: Nebel im Gesichtskreis, 41: Nebel in Schwaden, 42-49: Nebel (gerade Zahlen: Himmel erkennbar, ungerade: nicht erkennbar, 42, 43: dünner werdend, 44, 45: unverändert, 46, 47: dichter werdend, 48, 49: als Rauhtief niederschlagend), 50-55: Nieseln (gerade Zahlen: mit, ungerade: ohne Unterbrechung, 50, 51: leicht, 52, 53: mäßig, 54, 55: stark), 56-57: Nieseln gefrierend, 58-59: Nieseln mit Regen (58: leicht, 59: stark), 60-65: Regen (Unterteilung wie bei 50-55), 66-67: Regen gefrierend, 68-69: Regen und Schnee (68: leicht, 69: stark), 70-75: Schnee (Unterteilung wie bei 50-55), 76: Eisnadeln, 77: Schneegriesel, 78: einzelne Schneesterne, 79: gefrorener Regen, 80-82: Regenschauer (80: leicht, 81: mäßig, 82: sehr stark), 83-84: Schneeregenschauer, 85-86: Schneeschauer, 87-88: Graupelschauer, 89-90: Hagelschauer (89: leicht, 90: stark), 91-94: Gewitter in der letzten Stunde (91, 92: Regen noch anhaltend, 93, 94: Schnee, Graupel oder Hagel noch anhaltend, 91, 93: leicht, 92, 94: stark), 95-99: Gewitter zur Beobachtungszeit (95, 96: leicht mit Regen, Schnee oder Hagel, 97: stark mit Regen oder Schnee, 98: mit Staub- oder Sandsturm, 99: mit Hagel oder Graupel).

W = Witterungsverlauf
0-4: kein Niederschlag (0: heiter, 1: wechselnd bewölkt, 2: stark bewölkt, 3: Staub- oder Sandsturm oder Schneetreiben, 4: Nebel oder starke Staubstrübung), 5: Nieseln, 6: Regen, 7: Schnee, 8: Schauer, 9: Gewitter.

PPP = Luftdruck auf NN reduziert in Zehntel mb ohne Hundertziffer

TT = Temperatur in °C (bei neg. Temperaturen ist 50 addiert)

N_h = Bedeckung mit unteren Wolken (verschlüsselt wie N)

C_l = Tiefe Wolken
0: keine, 1: Ci cum, 2: Ci cong, 3: Ci calvus, 4: Sc vesp, 5: Sc, 6: St, 7: Fs oder Fc unter Ax, 8: Cu und Sc, 9: Cb cap. —: nicht erkennbar

h = Höhe der Untergrenze der unteren Wolken
0: 0-50 m, 1: 50-100 m, 2: 100-200 m, 3: 200-300 m, 4: 300-500 m, 5: 500-1000 m, 6: 1000-1500 m, 7: 1500-2000 m, 8: 2000-2500 m, 9: > 2500 m

C_M = Mittelhohe Wolken
0: keine, 1: As trans, 2: As opac, 3: Ac trans, 4: Ac lent, 5: Ac undulatus, 6: Ac cug, 7: Ac in mehreren Schichten oder zusammen mit As, 8: Ac cast, 9: chaotischer Ac-Himmel. —: nicht erkennbar

C_H = Hohe Wolken
0: keine, 1: Ci fil, 2: Ci dens, 3: Ci noth, 4: Ci unc, 5: Ci aufzug noch < 45°, 6: > 45°, 7: Cs den ganzen Himmel bedeckend, 8: Cs nicht größer werdend und nicht den ganzen Himmel bedeckend, 9: Cc. —: nicht erkennbar

6 = Gruppenkennziffer

E = Erdbodenzustand
0: trocken, 1: naß, 2: überschwemmt, 3: hartgefroren und trocken, 4: Gletsch, 5-7: nasser Schnee, (5: weniger als die Hälfte bedeckend, 6: mehr als die Hälfte bedeckend, 7: geschlossene Schicht), 8-9: trockener Schnee (8: mehr als die Hälfte bedeckend, 9: geschlossene Schicht).

8_s = nähere Charakteristik der Drucktendenz a
(1, 2, 3): Extremwert trat 0-1^h, 4, 5, 6: 1-2^h, 7, 8, 9: 2-3^h vor Termin ein, und nach diesem Extremwert wurde die unter pp gemeldete Gesamtdruckänderung bei 1, 4, 7 um < 1, bei 2, 5, 8 um 1-3 und bei 3, 6, 9 um > 3 mb überschritten.

u = Luftdrucktendenz
0: \wedge , 1: \wedge , 2: \wedge , 3: \wedge , 4: \wedge , 5: \vee , 6: \vee , 7: \vee , 8: \vee , 9: \vee

pp = Betrag der dreistündigen Druckänderung in Zehntel mb

7 = Gruppenkennziffer

RR = Niederschlagsmenge seit 12 Stunden
01-55: 1-55 mm, 56: 60 mm bis 90: 400 mm, 91: 0,1 mm, bis 96: 0,6 mm, 97: gering, nicht meßbar, 98: > 400 mm, 99: Messung unmöglich

TeTe = Extremtemperatur von 0-18^h bzw. 12-06^h in °C (bei neg. Temp. ist 50 addiert)

SS = Höhe der Gesamtschneedecke
00-55: 00-55 cm, 56: 60 cm, 57: 70 bis 90: 400 cm, 97: nicht geschlossen, nur Flecken, 98: > 400 cm, 99: keine Messung

T_gT_g = Erdbodenminimum der vergangenen Nacht in °C (bei neg. Temp. ist 50 addiert)

Seite 2 enthält oben die 24-stündige Druckänderung von 5 zu 5 mb vom gestrigen Tag 0h bis zum 0h-Termin des Stichtages, wobei Fallgebiete gestrichelt sind und die Pfeile die Verlagerung der Zentren seit dem Vortrag angeben. Darunter wird die Wetterlage auf einem großen Teil der Nordhalbkugel wiedergegeben. Die Zahlen geben die Lufttemperatur und bei den Schiffen oben die Luft- und darunter die Wassertemperatur an.

In der Darstellung des Wetters werden zur Abkürzung nur die Symbole für N, dd, ff, und ww verwandt und zwar in der folgenden zusammengefaßten Form:

ww	00-03 keine besonderen Erscheinungen	∞
04-09	Dunststrübung	∞
10	feuchter Dunst	=
11-12	Bodennebel	=
13	Wetterleuchten	<
14	Fallstreifen	∩
15-16	Niederschlag im Gesichtskreis	()
17	Ferngewitter	(K)
18-19	Tromben	{ }
20	nach Nieseln	∩
21	nach Regen	∩

usf	29 nach Gewitter	∩
30-35	Staub- oder Sandsturm	∩
36-39	Schneetreiben	∩
40-49	Nebel	∩
50-59	Nieseln	*
60-67	Regen	*
68-69	Regen und Schnee	*
70-75	Schnee	*
76	Eisnadeln (Polarschnee)	∩
77-79	Schneegriesel	∩
80-82	Regenschauer	∩
83-84	Schneeregenschauer	∩
85-86	Schneeschauer	∩
87-88	Graupelschauer	∩
89-90	Hagelschauer	∩
91-92	Regen nach Gewitter	∩
93-94	Schnee, Graupel od. Hagel nach Gewitter	∩
95-97	Gewitter mit Regen oder Schnee	∩
96-99	Gewitter mit Hagel	∩
98	Gewitter mit Staubsturm	∩

N	0 wolkenlos	○
1-2	heiter	○
3-5	halbbedeckt	○
6-7	wolkig	○
8	bedeckt	○
9	Himmel nicht erkennbar	○

Geschwindigkeit in Knoten	Symbolisierung
0	○
1-2	○
3-7	○
8-12	○
13-17	○
18-22	○
23-27	○
28-32	○
33-37	○
38-42	○
43-47	○
48-52	○
53-57	○
58-62	○
63-67	○
68-72	○
73-77	○
78-82	○
83-87	○
88-92	○
93-97	○
98-102	○

Bei den Fronten wird die Temperaturänderung am Boden (ausgefüllte Symbole) von der in der Höhe (offene Symbole) unterschieden. Dies ergibt folgende Möglichkeiten:



Alle Höhen von Druckflächen (Seite 3-5) sind in der Einheit des geopotentiellen Dekameters (das geopot. Meter ist das um 2% verminderte dynamische Meter und daher nahezu identisch mit dem geometrischen Meter) angegeben.

Die Karte der relativen Topographie 500/1000 mb (S. 3 oben) enthält die Einzelwerte in Dekametern unter Fortlassung der Hunderterziffer. In der Karte der abs. Topographie (S. 3 unten) wird die Windgeschwindigkeit in Knoten (je 5 Knoten ein halber, je 10 Knoten ein ganzer Strich, je 50 Knoten ein Dreieck) dargestellt. Auf der linken Seite wird die abs. Topographie in Dekametern (unter Fortlassung der Hunderterziffer) und auf der rechten Seite, durch einen Bruchstrich getrennt, oben die Temperatur und darunter der Taupunkt in °C angegeben. Es bedeutet also z. B.

$\frac{33}{536} \text{ } \ominus \text{ } -40$
abs. Topographie 500 mb = 536 geopot. Dekameter, Westwind 75 Knoten, Temp. -33° und Taupunkt -40°

Auf Seite 4 sind die aerologischen Beobachtungen der Stationen in der US-Zone übersichtlich zusammengestellt. Das Eintragungsschema ist am Kopf der Tabelle angegeben. Temperaturen zwischen -0° und -49° sind durch Addition von 50 gekennzeichnet.

Seite 5 enthält Höhenwetterkarten oberhalb der Bodenreibungsdicht (850 mb), für die Tropopause (225 mb) und Stratosphäre (98 mb), wobei die beiden letzteren Flächen so ausgewählt worden sind, daß die relativen Topographien 225/500 mb und 98/225 mb über Berlin im Jahresmittel den gleichen Betrag von 444 geopot. Dekametern aufweisen wie die Schicht 500/1000 mb. Die Änderung der rel. Top. 500/1000 mb ergibt ein Maß für die in der unteren Troposphärenhälfte eingetretene Temperaturänderung und die darüber befindliche Karte (Änderung der abs. Top. 225 mb) ein Maß für die Druckwellen an der Tropopause.

Die Vorhersagekarte bezieht sich auf den 06-Uhr-Termin des folgenden Tages, und die im Anschluß an die Wetterbericht gegebene Wetterentwicklung gründet sich außer auf die synoptischen Unterlagen auf die Ergebnisse der Untersuchung von Wellen, Spiegelungspunkten, Korrelationen und ähnlichen Fällen.

Als gesonderter Teil des „Täglichen Wetterberichts“ enthält die „Wetterkarte“ eine Reihe von Ergänzungskarten.

Auf der ersten Seite werden täglich, wechselnd Aufsätze und tabellarische Darstellungen über Themen der Wetterkunde und ihrer Randgebiete abgedruckt.

Die Innenseiten bringen die 6-Uhr-Wetterlage über Europa, in der auch die Luftmassenverteilung angegeben wird. Daneben werden die Karte der dreistündigen Luftdruckänderung, sowie die Höhenwetterkarte der 700-mb-Fläche vom 3-Uhr-Termin dargestellt.

Die nach der Übersicht abgedruckte Vorhersage für den nächsten und die folgenden Tage ergänzt die auf Seite 6 des „Täglichen Wetterberichts“ angegebene allgemeine Wetterentwicklung durch präzisere Angaben über die einzelnen Wetterelemente für die verschiedenen Prognosebezirke.

Auf Seite 4 werden die im Wetterbericht nicht enthaltenen Stationsmeldungen der US-Zone in entschlüsselter Form veröffentlicht, die durch die gleichen Angaben für einige europäische Hauptstädte ergänzt werden, wobei für einige Orte der US-Zone die täglichen astronomischen Daten mit angegeben werden.

Ferner werden die in Erlangen durchgeführten Frühaltstuge vom heutigen und gestrigen Tag graphisch dargestellt und daneben der Höhenwind von München angedruckt.

Eine Zonenkarte für die Länder der US-Zone dient zur Wiedergabe von wechselnden Darstellungen des süddeutschen Witterungscharakters.

Alle Zeitangaben im „Täglichen Wetterbericht“ in Mittlerer Greenwich Zeit (M.G.Z.), in der Wetterkarte in Mitteleuropäischer Zeit (M.E.Z.)