

Wetterkarte

Amtsblatt des Wetteramtes Frankfurt

Bei unregelmäßiger Lieferung sind Beschwerden immer an das Zustellpostamt zu richten

Verlagsort: Frankfurt/Main

Feldbergstr. 47, Telefon 772044

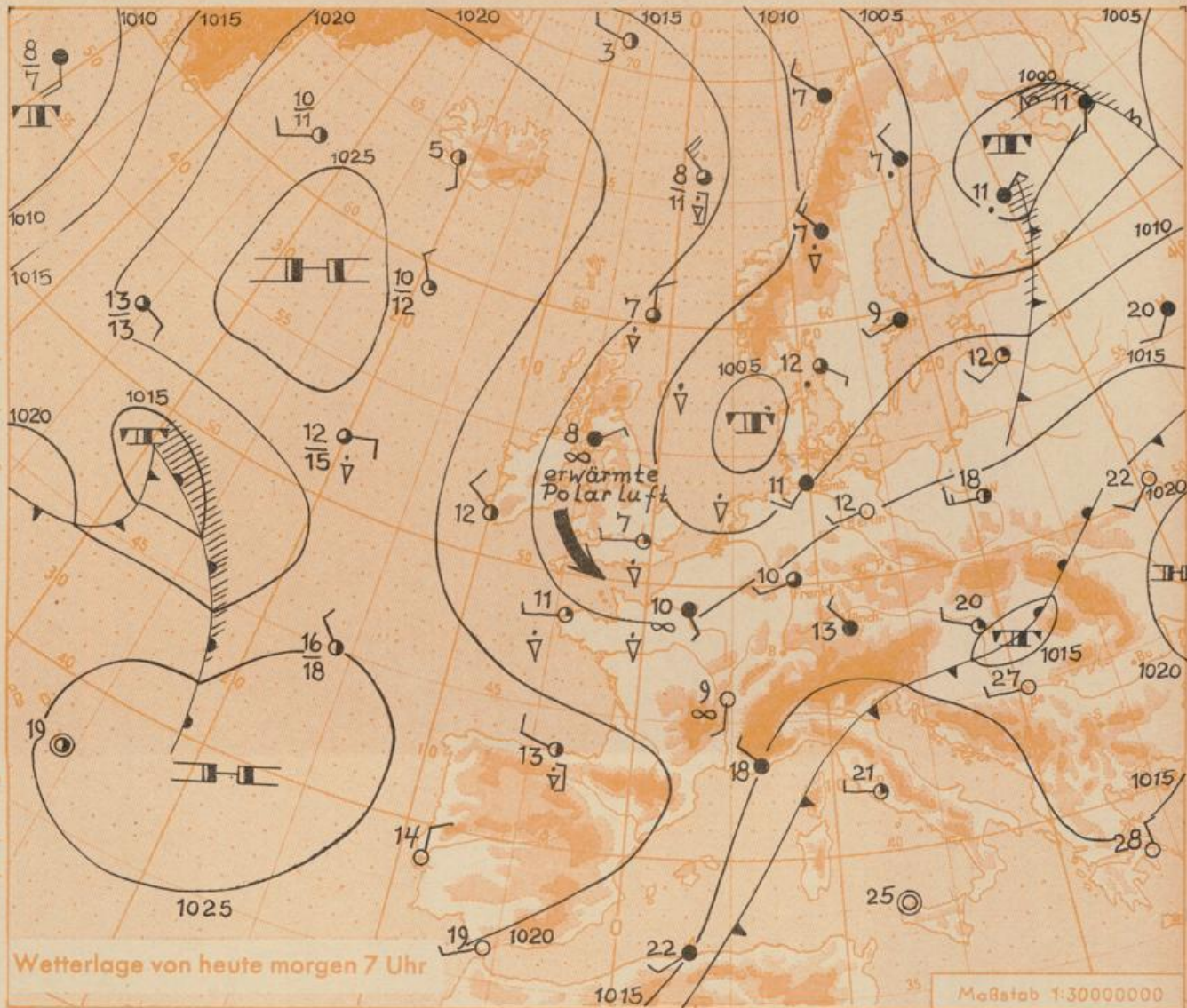
Erscheint täglich, Postbezug monatlich 2,- DM

Jahrgang 1956 Mittwoch, den 29. August 1956 12 Uhr

Nummer 242

Erläuterungen

- Wolkenlos
 - heiter
 - 1/2 bedeckt
 - wolkig
 - bedeckt
 - ∞ Dunst
 - ≡ Nebel
 - ∞ Niesel
 - Regen
 - ⊥ Schneefall
 - ∇ Schauer
 - △ Graupeln
 - ▲ Hagel
 - ⊞ Gewitter
 - ⊞ Niederschlagsgebiet
- 11 11° Lufttemperatur
13 13° Wassertemp.
- W ● Windgeschwindigkeit
Symbole m/sec km/h
- still oder sehr schwach
 - um 1 1-5
 - 2,5 6-13
 - 5 14-22
 - 7,5 23-31
 - 10 32-40
 - 22,5 77-85
 - 25 86-94
 - usw.
- 1,8 km/h ≈ 1 Knoten
- Fronten mit Erwärmung Abkühlung (Warmfront) (Kaltfront)
- ▲ nur in der Höhe
 - Okklusion
 - Konvergenzlinie
 - Warme Luftströmung
 - Kalte Luftströmung
- Die Linien verbinden Orte mit gleichem, auf Meereshöhe umgerechneten Luftdruck in Millibar
- 1000 mb ≈ 750 mm



Wetterlage von heute morgen 7 Uhr

Maßstab 1:30000000

Massgebend für den Wetterablauf im Bundesgebiet bleibt noch immer das Nordseetief, dessen Ausläufer sich über den Kanal weit nach Südwesten erstreckt. Dieser Ausläufer schwenkt langsam weiter ostwärts und schwächt sich dabei ab. Schwache Störungen, die von Frankreich her nach Deutschland übergreifen, beeinflussen unser Wetter nur wenig.

Vorhersage für Hessen und Rheinland-Pfalz, gültig bis 30. August 1956, abends:

Wolkig mit Aufheiterungen, vereinzelt noch kurze Schauer. Höchsttemperaturen um 20 Grad. Wind aus Südwest bis West.

Weitere Aussichten: Keine wesentliche Änderung.

St.

Sonnenaufgang am 30. in Frankfurt/Main	0536 Uhr, Untergang	1914 Uhr MEZ
Mondaufgang am 30. (1 Tag nach letzt.V.)	-- Untergang	1523 Uhr MEZ
	(0005 am 31.)	

Wettermeldungen von heute morgen 7h

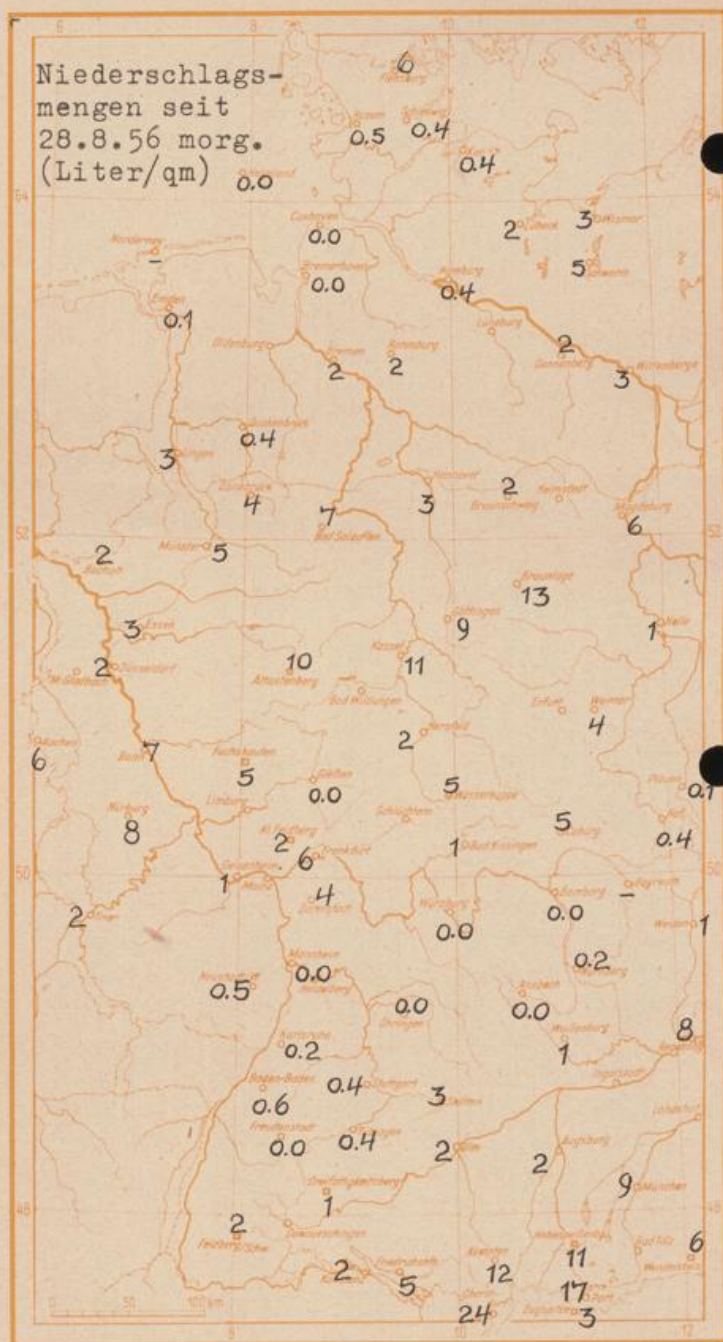
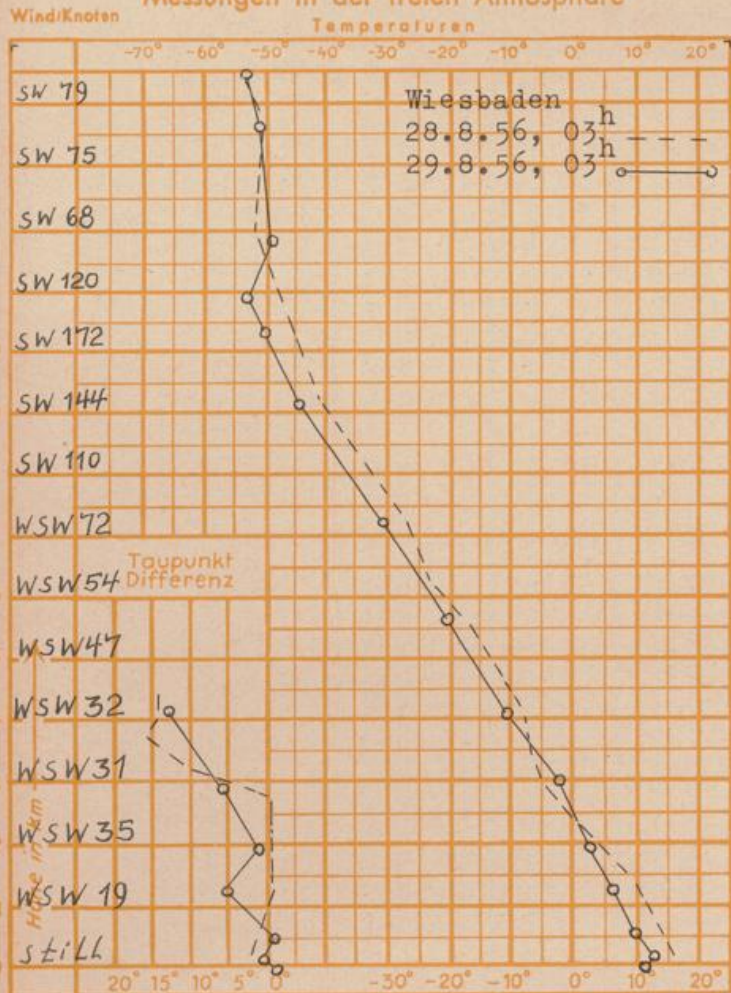
Station	Höhe NN	Wetter	Wind km/h	7 Uhr	Temperatur °C			Niederschlag in 24 Std. mm	Schneehöhe cm
					höchste gestern	Tiefwert in 2m Höhe	der Nacht am Boden		
Frankfurt-Stadt	103	bedeckt	WSW 7	12	23	11	9	6	-
Flughafen Rhein-Main	110	wolkig	WSW 7	10	22	9	7	14	-
Darmstadt-Bismarckturm	265	heiter	SSW 16	10	22	10	7	4	-
Geisenheim	109	wolkig	SW 10	12	21	8	7	1	-
Giessen	185	bedeckt	SE 9	10	21	10	8	0.0	-
Kassel	198	wolkig	SSE 5	10	21	9	7	11	-
Bad Hersfeld	216	heiter	W 2	8	22	7	6	2	-
Mannheim	97	heiter	SW 4	9	23	9	6	0.0	-
Neustadt/Weinstr.	140	heiter	still	9	22	9	7	0.5	-
Trier	265	bedeckt	SW 4	8	20	8	6	2	-
Koblenz	97	heiter	S 4	11	20	11	x	14	-
Weinbiet über Neustadt	553	heiter	W 14	8	19	8	6	0.0	-
Nürburg	611	in Wolken	SSW 16	8	14	7	6	8	-
Kleiner Feldberg Ts.	807	in Wolken	SSW 20	7	14	6	4	2	-
Wasserkuppe Rhön	921	in Wolken	SW 20	6	16	6	6	5	-

Luftdruck 7h	Höhe	mm	auf Meereshöhe umgerechnet mm	umgerechnet mb
Frankfurt/M.	109	753.6	763.5	1017.9
Giessen	193	745.1	762.7	1016.8
Trier	273	739.0	764.0	1018.6

Erdbodentemperaturen Frankfurt/M. 7 Uhr

10 cm Tiefe	13.9 °C	-	20 cm Tiefe	14.6 °C
50 cm Tiefe	16.8 °C	-	100 cm Tiefe	16.2 °C
Temperaturtagesmittel in Frankfurt/M. gestern				16.2 °C
Mittelwert d. Jahre 1851-1930				17.2 °C
Sonnenscheindauer gestern in Frankfurt/M.				9.7 Std.
in Giessen	10.8 Std.	-	in Kassel	8.4 Std.
auf dem Kleinen Feldberg Ts.				5.2 Std.

Messungen in der freien Atmosphäre



Auskünfte und Beratungen durch das Wetteramt in Frankfurt (Feldbergstr. 47, Telefon 772044), Wetteramt Neustadt/Weinstraße (Maximilianstr. 2, Telefon 2061, 2706), durch Vermittlung der Dienststellen Darmstadt-Bismarckturm (Telefon 4720), Geisenheim (Telefon Rudesheim 9372, Giessen (Telefon 2) 19), Kassel (Telefon 1 5452), Bad Hersfeld (Telefon 388).