

Wetterkarte

Amtsblatt des Wetteramtes Frankfurt

Bei unregelmäßiger Lieferung sind Beschwerden immer an das Zustellpostamt zu richten

Verlagsort: Frankfurt/Main

Feldbergstr. 47, Telefon 772044

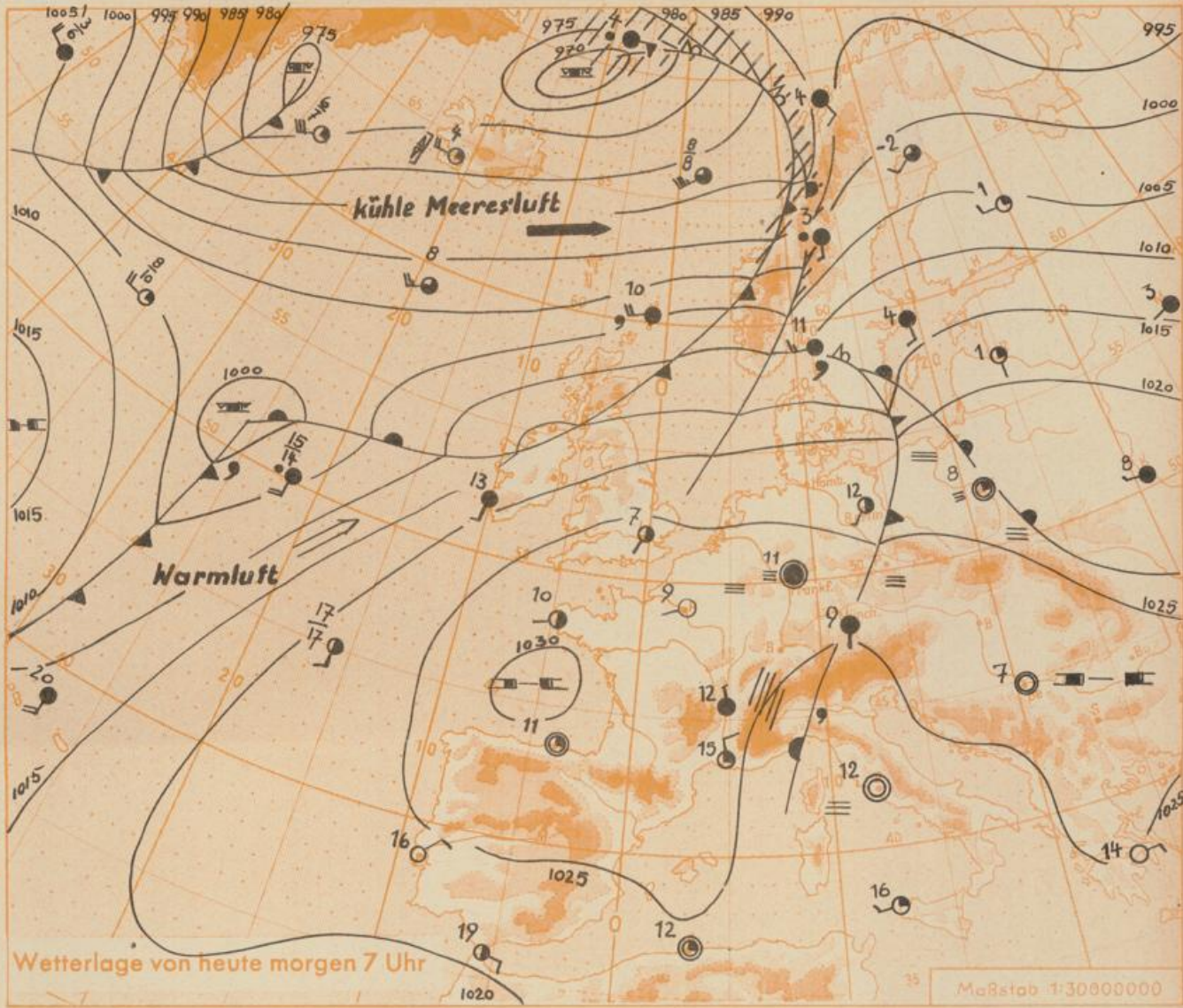
Erscheint täglich, Postbezug monatlich 2,- DM

Jahrgang 1956

S o n n t a g , den 21. Oktober 1956 12 Uhr Nummer 295

Erläuterungen

- Wolkenlos
 - heiter
 - 1/5 bedeckt
 - wolkig
 - bedeckt
 - Dunst
 - ≡ Nebel
 - Niesel
 - Regen
 - ✱ Schneefall
 - ▽ Schauer
 - △ Graupeln
 - ▲ Hagel
 - ⚡ Gewitter
 - ▨ Niederschlagsgebiet
 - 11 ● Lufttemperatur
 - 13 ● Wassertemp.
- Windgeschwindigkeit
- | Symbol | m/sec | km/h |
|--------|-------------------------|-------|
| ○ | still oder sehr schwach | um 1 |
| ○ | 1 | 1-5 |
| ○ | 2,5 | 6-13 |
| ○ | 5 | 14-22 |
| ○ | 7,5 | 23-31 |
| ○ | 10 | 32-40 |
| ○ | 22,5 | 77-85 |
| ○ | 25 | 86-94 |
| ○ | usw. | |
- 1,8 km/h ≈ 1 Knoten
- Fronten mit Erwärmung Abkühlung (Warmfront) (Kaltfront)
- ▲ nur in der Höhe
 - ▲ Okklusion
 - Konvergenzlinie
 - Warme Luftströmung
 - Kalte Luftströmung
- Die Linien verbinden Orte mit gleichem, auf Meereshöhe umgerechneten Luftdruck in Millibar.
- 1000 mb ≈ 750 mm



Nach Abzug einer Störungszone in östlicher Richtung, die in der Nacht zu Sonntag im gesamten Bundesgebiet nochmals leichte Regenfälle brachte, setzt sich wieder allgemein Wetterbesserung durch. Die atlantische Störungstätigkeit wird durch den Aufbau eines festländischen Hochdruckgebietes in nördlichere Breiten abgedrängt. Bei dem hohen Feuchtigkeitsgehalt der einströmenden Warmluftmassen muss aber in der Folge nachts und morgens vielfach mit Nebelbildung gerechnet werden. Tagsüber wird es bis zur Wochenmitte meist aufgeheitert, trocken und für die Jahreszeit recht mild sein.

Kb.

Sonnenaufgang am 22. in Frankfurt/Main

0658 Uhr, Untergang 1721 Uhr MEZ

Mondaufgang am 22. (3 Tage nach Vollmond)

1857 Uhr, Untergang 1007 Uhr MEZ

Wettermeldungen von heute morgen 7^h

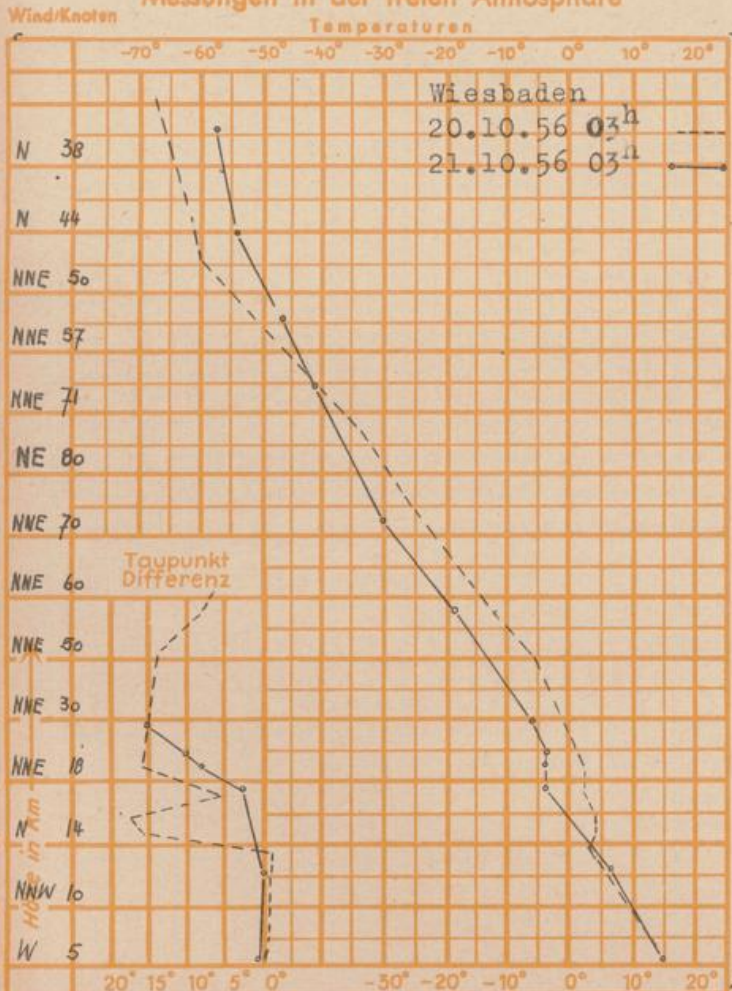
Station	Höhe NN	Wetter	Wind km/h	Temperatur, °C			Niederschlag in 24 Std. mm	Schneehöhe cm	
				7 Uhr	höchste gestern	Tiefstwert der Nacht in 2m Höhe am Boden			
Frankfurt-Stadt	103	Nebel	still	12	17	12	12	1	-
Flughafen Rhein-Main	110	Nebel	still	11	16	11	10	1	-
Darmstadt-Bismarckturm	265	Nebel	W 8	12	15	11	9	6	-
Geisenheim	109	wolkig	still	10	18	9	6	1	-
Giessen	185	heiter	still	11	16	11	10	1	-
Kassel	198	bedeckt	still	10	16	10	6	0.4	-
Bad Hersfeld	216	bedeckt	still	10	16	10	7	0.5	-
Mannheim	97	bedeckt	still	13	17	12	10	8	-
Neustadt/Weinstr.	140	wolkig	WNW 9	12	19	12	11	3	-
Trier	265	wolkig	still	11	15	10	9	5	-
Koblenz	97	wolkig	still	12	16	12	8	2	-
Weinbiet über Neustadt	553	Nebel	NW 7	10	15	10	10	1	-
Nürburg	611	bedeckt	W 4	9	10	8	7	4	-
Kleiner Feldberg Ts.	807	wolkig	NW 18	7	10	7	6	2	-
Wasserkuppe Rhön	921	Nebel	SW 4	8	11	8	8	0.2	-

Luftdruck 7 ^h	Höhe	auf Meereshöhe umgerechnet		
		mm	mm	mb
Frankfurt/M.	109	759.6	769.6	1026.0
Giessen	193	751.0	768.7	1024.8
Trier	273	745.0	769.9	1026.4

Erdbodentemperaturen Frankfurt/M. 7 Uhr

10 cm Tiefe	12.6 °C	-	20 cm Tiefe	13.1 °C
50 cm Tiefe	13.2 °C	-	100 cm Tiefe	12.8 °C
Temperaturtagesmittel in Frankfurt/M. gestern				14.4 °C
Mittelwert d. Jahre 1851-1930				8.7 °C
Sonnenscheindauer gestern in Frankfurt/M.				1.3 Std.
in Giessen				0.4 Std.
in Kassel				1.3 Std.
auf dem Kleinen Feldberg Ts.				- Std.

Messungen in der freien Atmosphäre



Höchsttemperaturen des gestrigen Tages

