

# Wetterkarte

Amtsblatt des Wetteramtes Frankfurt in Offenbach am Main

Bei unregelmäßiger Lieferung sind Beschwerden immer an das Zustellpostamt zu richten

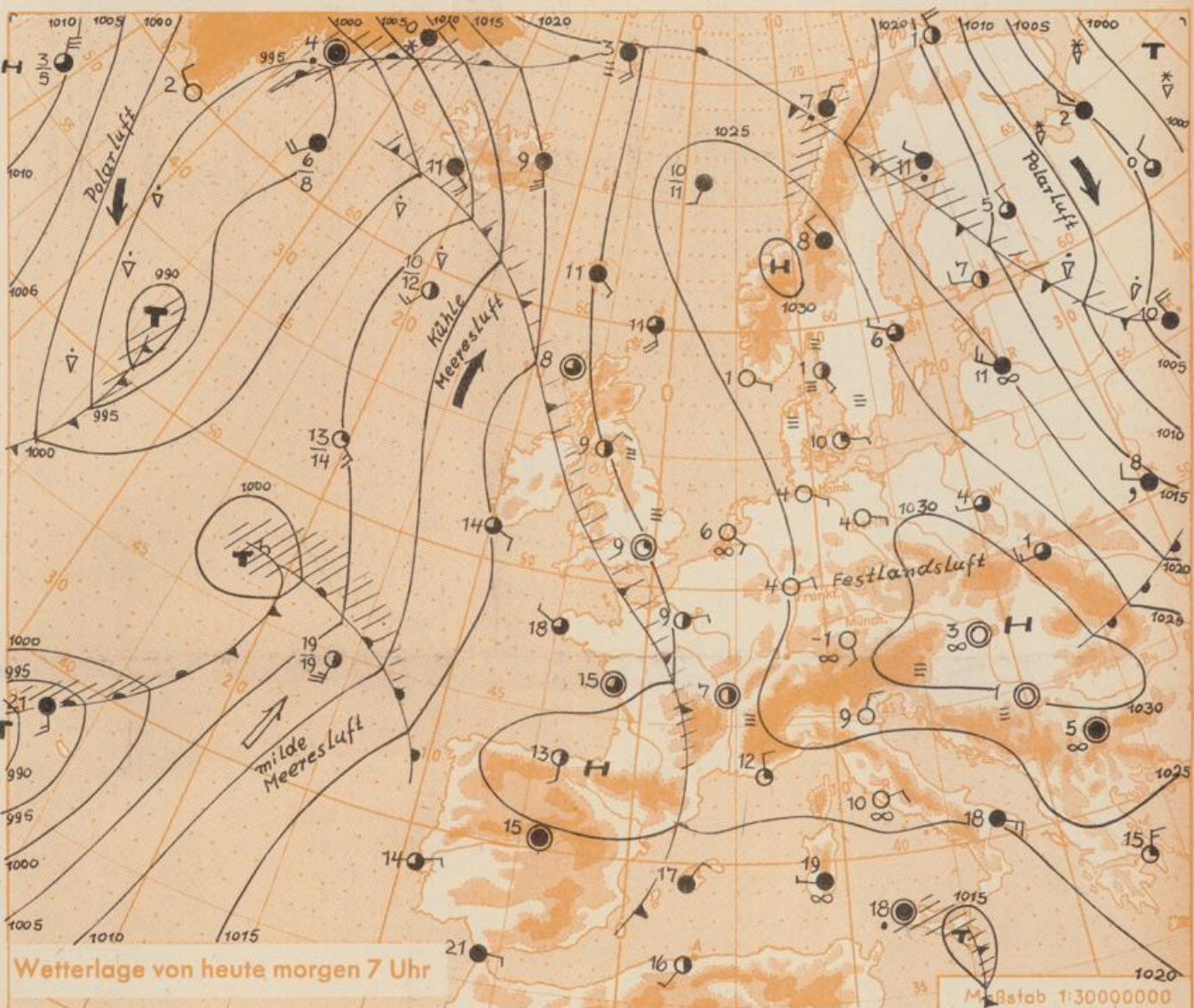
Offenbach am Main  
Frankfurter Straße 135 · Telefon 8 03 29

Verlagsort: Frankfurt am Main  
Erscheint täglich, Postbezug monatlich 2,— DM

Jahrgang 1959      Mittwoch, den 7. Oktober 1959      12 Uhr      Nummer 280

Erläuterungen

- Wolkenlos
  - heiter
  - ◐ 1/2 bedeckt
  - ◑ wolkig
  - ◒ bedeckt
  - ☉ Dunst
  - ☁ Nebel
  - ☂ Niesel
  - ☔ Regen
  - ❄ Schneefall
  - ☃ Schauer
  - ⚡ Graupeln
  - ⚡ Hagel
  - ⚡ Gewitter
  - ▨ Niederschlagsgebiet
  - 11 ● Lufttemperatur
  - 13 ● Wassertemp.
- Windgeschwindigkeit
- | Symbol | m/sec                   | km/h   |
|--------|-------------------------|--------|
| ○      | still oder sehr schwach | um 1   |
| ○      | 1-5                     | 1-5    |
| ○      | 6-13                    | 2,5    |
| ○      | 14-22                   | 5      |
| ○      | 23-31                   | 7,5    |
| ○      | 32-40                   | 10     |
| ○      | 41-50                   | 15     |
| ○      | 51-60                   | 22,5   |
| ○      | 61-70                   | 30     |
| ○      | 71-80                   | 37,5   |
| ○      | 81-90                   | 45     |
| ○      | 91-100                  | 52,5   |
| ○      | 101-110                 | 60     |
| ○      | 111-120                 | 67,5   |
| ○      | 121-130                 | 75     |
| ○      | 131-140                 | 82,5   |
| ○      | 141-150                 | 90     |
| ○      | 151-160                 | 97,5   |
| ○      | 161-170                 | 105    |
| ○      | 171-180                 | 112,5  |
| ○      | 181-190                 | 120    |
| ○      | 191-200                 | 127,5  |
| ○      | 201-210                 | 135    |
| ○      | 211-220                 | 142,5  |
| ○      | 221-230                 | 150    |
| ○      | 231-240                 | 157,5  |
| ○      | 241-250                 | 165    |
| ○      | 251-260                 | 172,5  |
| ○      | 261-270                 | 180    |
| ○      | 271-280                 | 187,5  |
| ○      | 281-290                 | 195    |
| ○      | 291-300                 | 202,5  |
| ○      | 301-310                 | 210    |
| ○      | 311-320                 | 217,5  |
| ○      | 321-330                 | 225    |
| ○      | 331-340                 | 232,5  |
| ○      | 341-350                 | 240    |
| ○      | 351-360                 | 247,5  |
| ○      | 361-370                 | 255    |
| ○      | 371-380                 | 262,5  |
| ○      | 381-390                 | 270    |
| ○      | 391-400                 | 277,5  |
| ○      | 401-410                 | 285    |
| ○      | 411-420                 | 292,5  |
| ○      | 421-430                 | 300    |
| ○      | 431-440                 | 307,5  |
| ○      | 441-450                 | 315    |
| ○      | 451-460                 | 322,5  |
| ○      | 461-470                 | 330    |
| ○      | 471-480                 | 337,5  |
| ○      | 481-490                 | 345    |
| ○      | 491-500                 | 352,5  |
| ○      | 501-510                 | 360    |
| ○      | 511-520                 | 367,5  |
| ○      | 521-530                 | 375    |
| ○      | 531-540                 | 382,5  |
| ○      | 541-550                 | 390    |
| ○      | 551-560                 | 397,5  |
| ○      | 561-570                 | 405    |
| ○      | 571-580                 | 412,5  |
| ○      | 581-590                 | 420    |
| ○      | 591-600                 | 427,5  |
| ○      | 601-610                 | 435    |
| ○      | 611-620                 | 442,5  |
| ○      | 621-630                 | 450    |
| ○      | 631-640                 | 457,5  |
| ○      | 641-650                 | 465    |
| ○      | 651-660                 | 472,5  |
| ○      | 661-670                 | 480    |
| ○      | 671-680                 | 487,5  |
| ○      | 681-690                 | 495    |
| ○      | 691-700                 | 502,5  |
| ○      | 701-710                 | 510    |
| ○      | 711-720                 | 517,5  |
| ○      | 721-730                 | 525    |
| ○      | 731-740                 | 532,5  |
| ○      | 741-750                 | 540    |
| ○      | 751-760                 | 547,5  |
| ○      | 761-770                 | 555    |
| ○      | 771-780                 | 562,5  |
| ○      | 781-790                 | 570    |
| ○      | 791-800                 | 577,5  |
| ○      | 801-810                 | 585    |
| ○      | 811-820                 | 592,5  |
| ○      | 821-830                 | 600    |
| ○      | 831-840                 | 607,5  |
| ○      | 841-850                 | 615    |
| ○      | 851-860                 | 622,5  |
| ○      | 861-870                 | 630    |
| ○      | 871-880                 | 637,5  |
| ○      | 881-890                 | 645    |
| ○      | 891-900                 | 652,5  |
| ○      | 901-910                 | 660    |
| ○      | 911-920                 | 667,5  |
| ○      | 921-930                 | 675    |
| ○      | 931-940                 | 682,5  |
| ○      | 941-950                 | 690    |
| ○      | 951-960                 | 697,5  |
| ○      | 961-970                 | 705    |
| ○      | 971-980                 | 712,5  |
| ○      | 981-990                 | 720    |
| ○      | 991-1000                | 727,5  |
| ○      | 1001-1010               | 735    |
| ○      | 1011-1020               | 742,5  |
| ○      | 1021-1030               | 750    |
| ○      | 1031-1040               | 757,5  |
| ○      | 1041-1050               | 765    |
| ○      | 1051-1060               | 772,5  |
| ○      | 1061-1070               | 780    |
| ○      | 1071-1080               | 787,5  |
| ○      | 1081-1090               | 795    |
| ○      | 1091-1100               | 802,5  |
| ○      | 1101-1110               | 810    |
| ○      | 1111-1120               | 817,5  |
| ○      | 1121-1130               | 825    |
| ○      | 1131-1140               | 832,5  |
| ○      | 1141-1150               | 840    |
| ○      | 1151-1160               | 847,5  |
| ○      | 1161-1170               | 855    |
| ○      | 1171-1180               | 862,5  |
| ○      | 1181-1190               | 870    |
| ○      | 1191-1200               | 877,5  |
| ○      | 1201-1210               | 885    |
| ○      | 1211-1220               | 892,5  |
| ○      | 1221-1230               | 900    |
| ○      | 1231-1240               | 907,5  |
| ○      | 1241-1250               | 915    |
| ○      | 1251-1260               | 922,5  |
| ○      | 1261-1270               | 930    |
| ○      | 1271-1280               | 937,5  |
| ○      | 1281-1290               | 945    |
| ○      | 1291-1300               | 952,5  |
| ○      | 1301-1310               | 960    |
| ○      | 1311-1320               | 967,5  |
| ○      | 1321-1330               | 975    |
| ○      | 1331-1340               | 982,5  |
| ○      | 1341-1350               | 990    |
| ○      | 1351-1360               | 997,5  |
| ○      | 1361-1370               | 1005   |
| ○      | 1371-1380               | 1012,5 |
| ○      | 1381-1390               | 1020   |
| ○      | 1391-1400               | 1027,5 |
| ○      | 1401-1410               | 1035   |
| ○      | 1411-1420               | 1042,5 |
| ○      | 1421-1430               | 1050   |
| ○      | 1431-1440               | 1057,5 |
| ○      | 1441-1450               | 1065   |
| ○      | 1451-1460               | 1072,5 |
| ○      | 1461-1470               | 1080   |
| ○      | 1471-1480               | 1087,5 |
| ○      | 1481-1490               | 1095   |
| ○      | 1491-1500               | 1102,5 |
| ○      | 1501-1510               | 1110   |
| ○      | 1511-1520               | 1117,5 |
| ○      | 1521-1530               | 1125   |
| ○      | 1531-1540               | 1132,5 |
| ○      | 1541-1550               | 1140   |
| ○      | 1551-1560               | 1147,5 |
| ○      | 1561-1570               | 1155   |
| ○      | 1571-1580               | 1162,5 |
| ○      | 1581-1590               | 1170   |
| ○      | 1591-1600               | 1177,5 |
| ○      | 1601-1610               | 1185   |
| ○      | 1611-1620               | 1192,5 |
| ○      | 1621-1630               | 1200   |
| ○      | 1631-1640               | 1207,5 |
| ○      | 1641-1650               | 1215   |
| ○      | 1651-1660               | 1222,5 |
| ○      | 1661-1670               | 1230   |
| ○      | 1671-1680               | 1237,5 |
| ○      | 1681-1690               | 1245   |
| ○      | 1691-1700               | 1252,5 |
| ○      | 1701-1710               | 1260   |
| ○      | 1711-1720               | 1267,5 |
| ○      | 1721-1730               | 1275   |
| ○      | 1731-1740               | 1282,5 |
| ○      | 1741-1750               | 1290   |
| ○      | 1751-1760               | 1297,5 |
| ○      | 1761-1770               | 1305   |
| ○      | 1771-1780               | 1312,5 |
| ○      | 1781-1790               | 1320   |
| ○      | 1791-1800               | 1327,5 |
| ○      | 1801-1810               | 1335   |
| ○      | 1811-1820               | 1342,5 |
| ○      | 1821-1830               | 1350   |
| ○      | 1831-1840               | 1357,5 |
| ○      | 1841-1850               | 1365   |
| ○      | 1851-1860               | 1372,5 |
| ○      | 1861-1870               | 1380   |
| ○      | 1871-1880               | 1387,5 |
| ○      | 1881-1890               | 1395   |
| ○      | 1891-1900               | 1402,5 |
| ○      | 1901-1910               | 1410   |
| ○      | 1911-1920               | 1417,5 |
| ○      | 1921-1930               | 1425   |
| ○      | 1931-1940               | 1432,5 |
| ○      | 1941-1950               | 1440   |
| ○      | 1951-1960               | 1447,5 |
| ○      | 1961-1970               | 1455   |
| ○      | 1971-1980               | 1462,5 |
| ○      | 1981-1990               | 1470   |
| ○      | 1991-2000               | 1477,5 |
- 1,8 km/h ≈ 1 Knoten
- Fronten mit
- Erwärmung (Wärmefront)
  - Abkühlung (Kaltfront)
  - nur in der Höhe
  - Okklusion
  - Konvergenzlinie
  - Warme Luftströmung
  - Kalte Luftströmung
- Die Linien verbinden Orte, die gleichen, auf Meereshöhe umgerechneten Luftdruck in Millibar.
- 1000 mb ≈ 750 mm



Wetterlage von heute morgen 7 Uhr

Maßstab 1:3000000

Auch in der vergangenen Nacht kam es in Hessen gebietsweise zu Luftfrost und verbreitet zu Bodenfrost (s. Rückseite der Wetterkarte!).

Das festländische Hoch schwächt sich zwar weiter ab, bestimmt aber in den nächsten Tagen noch das Wetter in Deutschland. Die über den Britischen Inseln und Frankreich gelegene Kaltfront kommt nur langsam ostwärts voran und beeinflusst höchstens den äussersten Westen und Südwesten des Bundesgebietes.

Vorhersage für Hessen und Rheinland-Pfalz, gültig bis Freitag, 9.10.59, früh:

Überwiegend heiter, lediglich im Westen vorübergehend bewölkt. Örtlich Frühnebel. Mittags sehr mild. Höchsttemperaturen 18 bis 20 Grad, Tiefstwerte nachts unter 5 Grad. Örtlich leichter Nachtfrost, vor allem in der Nähe des Erdbodens. Schwachwindig.

Weitere Aussichten: Am Freitag in Rheinland-Pfalz nachts nicht mehr so kalt, sonst keine wesentliche Änderung.

Schü.  
6  
23  
Wetterkarte  
Heckerstr. 24

## Wettermeldungen von heute morgen 7h

Station	Höhe NN	Wetter	Wind km/h	Temperatur °C				Sonnenschein, gestern in Stdn.	Niederschlag in 24 Stdn. mm	Schneehöhe cm
				7 Uhr	höchste gestern	Mittel gestern	Tiefstwert der Nacht 2 m Höhe am Boden			
Frankfurt-Stadt	103	wolkenlos	NE 5	3	19	8.9	3	-0.3	10.4	-
Frankfurt-Flughafen	110	wolkenlos	ENE 14	4	18	8.0	4	-1	10.1	-
Offenbach/M.	99	wolkenlos	still	1	18	8.8	1	-3	10.5	-
Darmstadt-Bismarckturm	265	wolkenlos	ESE 14	4	19	10.4	4	1	10.6	-
Geisenheim	109	wolkenlos	still	1	18	10.0	-0.5	-4	10.1	-
Gießen	185	wolkenlos	still	-2	19	9.0	-2	-3	11.1	-
Kassel	198	wolkenlos	ENE 4	-1	19	8.9	-1	-4	8.9	-
Bad Hersfeld	216	wolkenlos	still	-4	18	5.9	-4	-6	9.3	-
Mannheim	97	wolkenlos	N 2	1	20	10.2	1	-2	10.6	-
Neustadt/Weinstr.	140	wolkenlos	still	1	17	8.9	1	-2	9.1	-
Trier	265	wolkenlos	NNE 4	3	19	10.6	2	1	10.5	-
Koblenz	97	wolkenlos	S 7	2	19	10.2	2	x	10.7	-
Saarbrücken	334	wolkenlos	E 11	4	17	10.1	4	1	10.5	-
Weinbief über Neustadt	553	wolkenlos	ESE 18	5	13	8.3	4	2	10.5	-
Nürnberg	611	wolkenlos	SE 13	6	14	8.4	5	2	x	-
Kleiner Feldberg Ts.	807	wolkenlos	ESE 36	5	12	8.0	5	2	10.5	-
Wasserkuppe Rhön	921	wolkenlos	S 7	3	12	6.4	2	-2	11.0	-

Luftdruck 7h	Höhe	mm	auf Meereshöhe umgerechnet mm	umgerechnet mb
Frankfurt/M.	109	759.1	769.5	1025.8
Offenbach	111	758.6	769.2	1025.5
Gießen	193	750.8	769.4	1025.7
Trier	273	743.1	768.5	1024.6

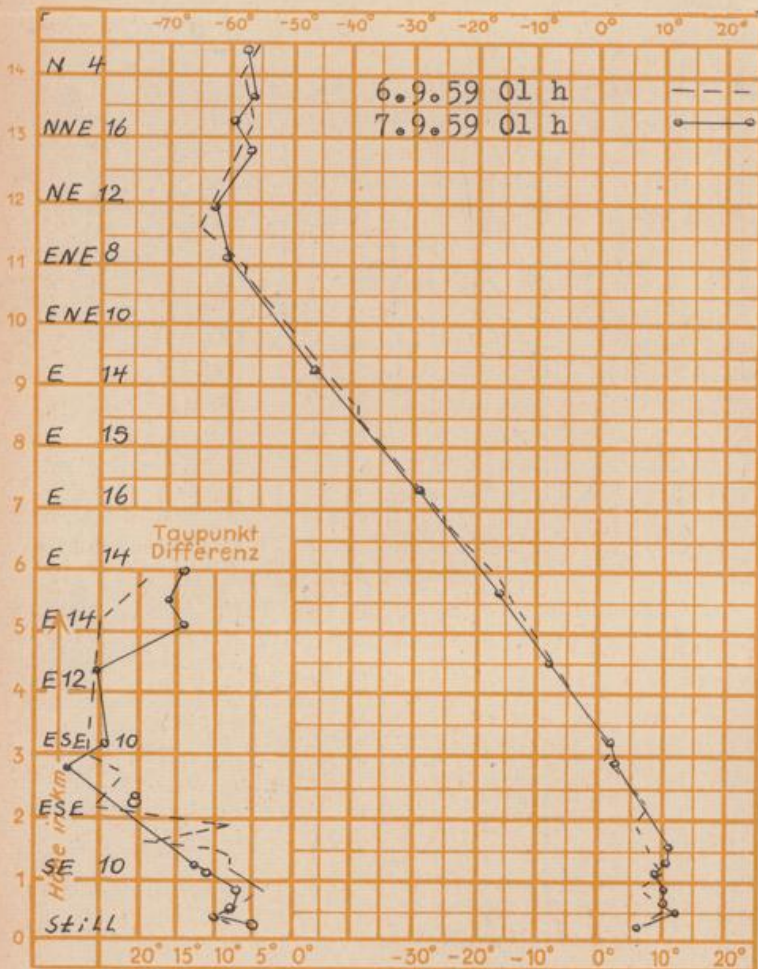
Erdbodentemperaturen	10 cm Tiefe	20 cm Tiefe	50 cm Tiefe	100 cm Tiefe
Kassel	7.5	10.3	14.1	15.0 °C
Gießen	8.6	11.1	14.4	15.5 °C
Offenbach	7.6	10.2	14.7	16.1 °C
Darmstadt	8.5	9.2	12.6	14.2 °C

Sonnenaufgang am 8.10.59 in Frankfurt/Main  
 Mondaufgang am 8.10.59 (1 Tag v.I.Viertel)

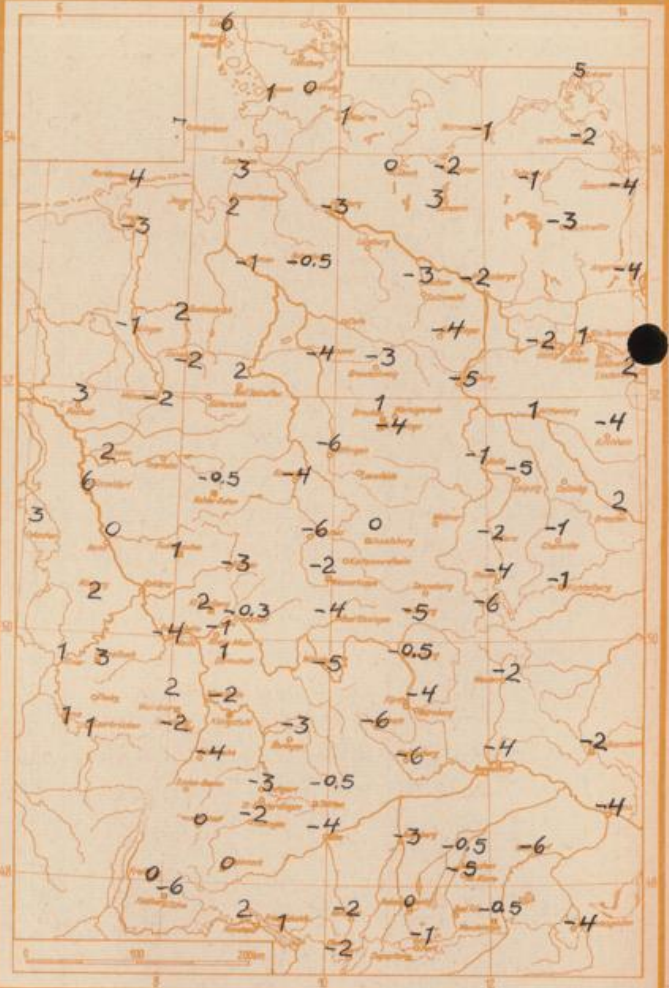
0634 Uhr, Untergang 1751 Uhr MEZ  
 1317 Uhr, Untergang 2235 Uhr MEZ

Langjähriges Temperaturmittel der Jahre 1851-1930 in Frankfurt/M. gestern 11.5 °C

Messungen in der freien Atmosphäre über Stuttgart  
 Wind/Knoten      Temperaturen



Tiefsttemperaturen letzte Nacht in 5 cm über dem Erdboden in C Grad



Auskünfte und Beratungen für Hessen durch das Wetteramt Frankfurt in Offenbach (Offenbach, Frankfurter Str. 135, Telefon 80329), außerdem durch Vermittlung der Dienststellen Darmstadt (Telefon 74720), Geisenheim (Telefon Rüdeshheim 9372), Gießen (Telefon 2119), Kassel (Telefon 15452), Bad Hersfeld (Telefon 2388). Für Rheinland-Pfalz: durch das Wetteramt Trier/Mosel (Telefon Trier 2727). - Automatische Ansaqedienste: Wettervorhersage Rhein-Main-Gebiet (Telefon 1164) Reise...