

# Täglicher Wetterbericht

des Deutschen Reichswetterdienstes  
Herausgegeben von der Deutschen Seewarte  
Verlagsort Hamburg

Jahrgang: 69 Nr. 297

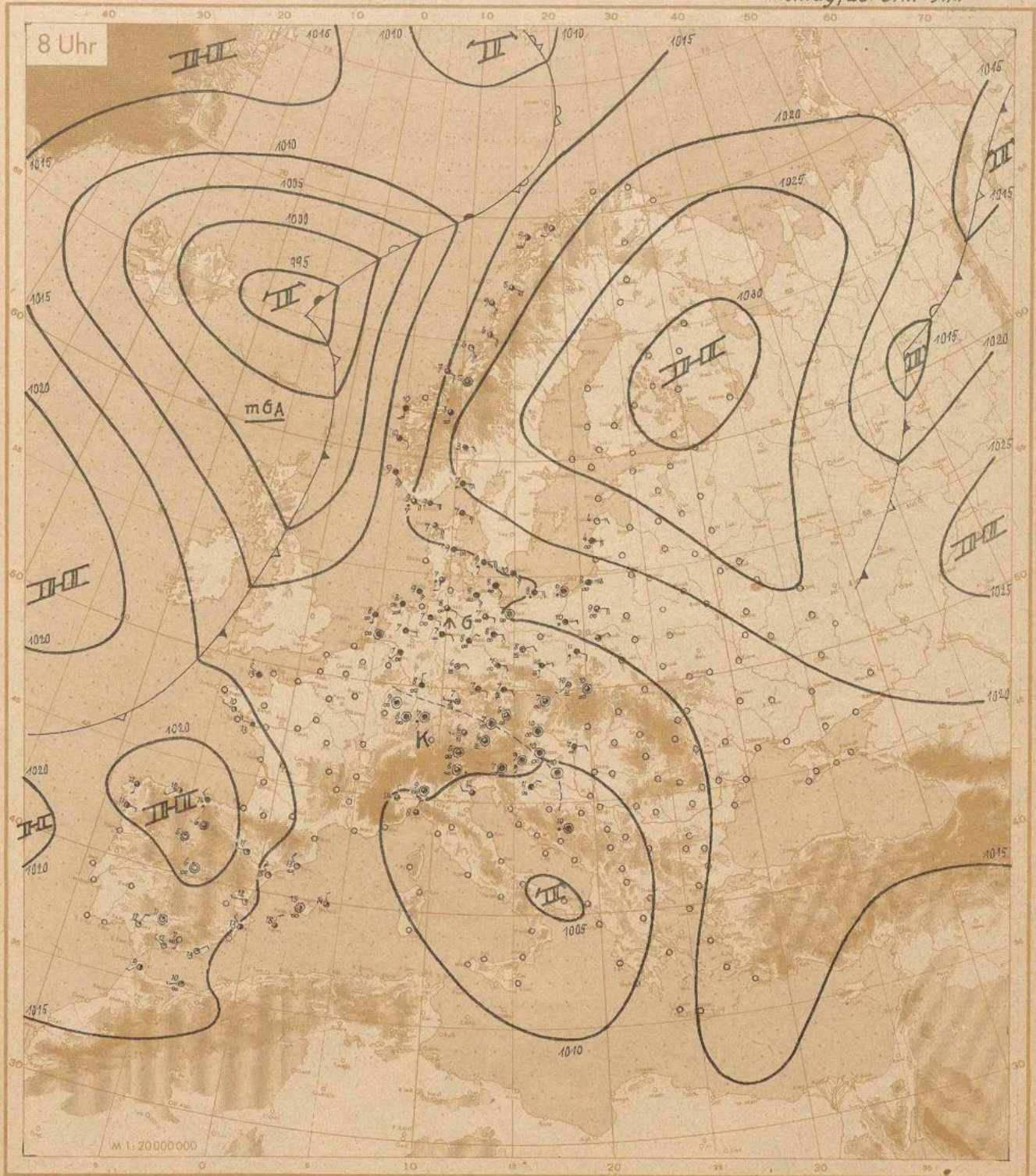
Seite 1

Montag, den 23. Oktober 1944

Erläuterung: Die Beobachtungen sind sämtlich in der Form der 1935 in Warschau beschlossenen Einheitsschlüssel wiedergegeben. Kurze Erläuterungen zu den einzelnen Ziffern werden zu Beginn jedes Vierteljahres beigegeben. Ausführlich finden sie sich in „Anweisung zur Verzifferung von Wettermeldungen“, herausgegeben vom Reichsluftfahrtministerium. Alle Zeitangaben in DGZ.

Deutschland		Gestern 14 Uhr					Gestern 19 Uhr					Heute 2 Uhr					Heute 8 Uhr															
Bodenstationen: Küstenorte	Höhe m	JJJ	CC	wwVhN	DDFWN	PPPTT	UC <sub>app</sub>	CC	wwVhN	DDFWN	PPPTT	UC <sub>app</sub>	RR	h <sub>500</sub>	E	CC	wwVhN	DDFWN	PPPTT	UC <sub>app</sub>	CC	wwVhN	DDFWN	PPPTT	UC <sub>app</sub>	RR	h <sub>500</sub>	E				
Hamburg-Fu.	18 403	5X	05696	06428	19910	8X704	57	05763	02718	18509	7X713	09120				5X	05739	06268	15408	0X809	5X	05525	00227	13108	0X804	00070						
Flensburg/Fgh.	41 400	8D	02744	43365	21042	72801										5X	05645	08368	15008	9X810	5X	05640	06260	13807	0X807	09071						
Kiel	28 460	20	00789	09524	20712	75804										5X	05755	06428	19710	8X803	00120	52	02645	08368	15008	9X810						
Warmmünde	1 400	7Y	02891	08427	01211	6X904										5X	02958	06328	19309	8X704	92190	5X	02738	08268	16310	9X808						
Arkona	1 464	87	03895	06628	20611	8X906										5X	02748	02828	20110	8X803	97671											
Westerland	16 461	59	05634	10525	20712	8X902										5X	05642	08324	20309	9X802	00130	5X	05635	02468	16408	9X799						
Helgoland	50 465	5X	05637	10627	20309	8X304										5X	05646	10528	15709	8X210	00460	5X	05640	08368	15008	9X810						
Borkum	6 441	5X	05638	08528	19509	8X902										5X	05668	08528	15309	8X811		5X	05638	16428	12608	9X806	91860					
Bremen	4 442	5X	17467	09427	18909	8X201										5X	02665	12828	17609	8X803	94111	5X	02558	09268	14907	0X796	5X	15658	10428	12207	9X705	93070
Nordhorn	22 402															5X	02652	08228	16310	8X303	00110	5X	02758	08228	14108	9X807	5X	03668	08428	12507	0X803	00070
Detmold	178 187	5X	05754	08527	16610	7X903										5X	05748	06428	15908	8X802	00120	5X	05758	08528	15309	8X811						
Hannover	51 421	5X	05738	08328	17610	9X805										5X	05688	08428	16708	0X901	97110	5X	05648	08128	14307	9X706	5X	08858	08228	12607	0X802	97060
Magdeburg	45 408	52	05795	08328	17410	8X705										5X	05688	08228	16608	7X604	97100	5X	05648	08228	14908	9X805	50	05634	08128	13708	90603	97071
Essen	123 437	5X	05656	08426	16611	70201																										
Köln	48 436	5X	05768	08228	14412	7X904										50	05664	08228	14010	70904	09420											
Aachen	202 407																															
Trier	266 049	5X	05648	08228	13009	8X100										5X	05648	08228	13208	8X401	09101											
Kassal	289 351	5X	05745	08328	15709	7X601										5X	05748	08228	15308	8X303	97090											
Frankfurt/M	111 412	5X	05658	08228	12811	0X703										5X	05658	08228	13110	8X303	00150	5X	05658	08228	12609	8X704	5X	05655	08228	12008	9X401	00800
Saarbrücken	189 441	57	05634	08227	12311	7X903										5X	05638	08228	13210	8X304	00810	5X	05638	08128	12708	9X902	5X	05637	08228	12109	9X902	00810
Nürnberg	315 426	9X	05758	08328	12311	7X601										5X	05658	08228	12809	8X401	08100	5X	05658	08128	12407	0X802	5X	05658	08128	12407	0X804	05060
Manenbad	538 516																															
Strasbourg	151 219	5X	05548	08228	12310	8X201										5X	05558	08128	12709	9X701		5X	05558	08028	12009	9X701	5X	05548	08028	12008	0X902	00800
Böblingen	427 443	5X	05648	08028	11208	8X401										5X	05558	08028	11308	8X303	00100	52	02755	08028	12408	9X601						
Friedrichshf.	400 444																															
München	538 414	5X	05328	08028	11709	9X309										5X	05328	08028	12306	9X201	97081	5X	05328	08028	11706	0X903	5X	05357	08028	12006	0X203	06061
Innsbruck	573 507	92	05790	08028	08210	6X813										02	02668	08028	12206	0X300		5X	05347	08028	12006	0X300	5X	05347	08028	12006	0X304	05059
Swinemünde	3 466	52	04744	08568	20110	8X505										5X	05738	08328	16608	9X209	98416	5X	05738	08328	16608	9X209	5X	05748	08328	16608	9X401	00800
Stettin	1 404	52	02758	04368	20409	9X802										5X	05738	08328	14909	0X802	04101	5X	05738	08328	16408	0X308	5X	05647	08028	05507	0X604	04070
Mirow	70 450	51	02638	08328	19509	9X904										5X	05628	08328	18007	3X703	97101	5X	05636	10168	15307	0X805	5X	05637	10168	14407	0X602	94071
Berlin	48 440	52	05635	08468	17909	8X808										5X	05738	08328	16608	0X702	01010	5X	05738	08328	15308	0X806	5X	05645	08228	17008	0X801	94071
Schkeuditz	131 449	5X	05738	08428	16718	9X703										5X	05738	08328	15308	0X702	97091	5X	05738	08328	14007	0X606	5X	05638	10128	12207	0X604	00800
Erfurt	320 816	5X	05638	08528	15309	8X803										5X	05638	08528	15309	9X306		5X	05638	08528	14209	9X306	5X	05638	08528	14209	9X306	97091
Dresden	230 410	5X	03735	08328	15018	9X603										5X	05558	08228	15008	8X001	97080	5X	05558	08228	14307	0X805	52	05645	08228	14907	0X801	00070
Flauen	449 458	5X	05548	08226	-	-										5X	05338	08228	-	-	-	5X	05338	08228	-	-	5X	05338	08228	-	-	
Prag	363 669	51	05644	08325	13311	70704										5X	05597	08427	13509	8X311	00100	5X	05597	08327	13509	0X903	52	05748	08328	12607	0X804	-
Budweis	408 670	05	03755	19325	10711	68905										5X	05653	19326	11009	7X000	00120	51	05653	19328	11009	8X802	07	05687	00027	11506	0X000	00050
Olmütz	263 676															50	05756	09226	15110	80203	00140	5X	05635	08025	14708	0X702	57	05645	08026	14307	06501	00070
Pessau	302 865	52	02716	08225	10314	5X203																										
Salzburg	434 508	5X	05738	08418	11007	8X802										5X	05638	08028	12207	9X304	00071	5X	05648	08028	12706	9X303	5X	05633	08046	12806	93002	93650
Wien	157 501	23	05744	18225	12709	68804										5X	05768	08028	12909	7X902		5X	05768	08028	12909	7X902	5X	05768	08028	12909	9X304	04081
Graz	334 505	7Y	05735	08128	12210	8X805										5X	05768	08028	12909	8X803	97120	5X	05768	08028	12909	8X804	5X	05668	08028	11209	0X802	02081
Klagenfurt	449 502	5X	02458	08028	12508	0X904										5X	02458	08028	12508	0X904	00100	5X	02458	08028	12207	0X903	5X	05648	08028	14907	0X801	03071
Rügenwalde	7 429					</																										





Wetterübersicht

Montag den 23. Oktober 1944

Das im Singularitätenverlauf zu Beginn der 3. Oktoberdekade auftretende Maximum an Ostlagen über Mitteleuropa ist das kräftigste Ostlagenmaximum des 2. Halbjahres. Es erstreckt sich nur über wenige Tage und wird bald durch anschließende große Häufigkeit an Westlagen und V<sub>6</sub>-ähnlichen Wetterlagen abgelöst. Auch in diesem Jahr hat die mitteleuropäische Ostlage ihren Höhepunkt nach zweitägigem Bestehen bereits wieder überschritten. Anhalten der leichter Druckanstieg über dem Alpenraum sowie kräftiger Druckfall an der Südwestflanke des fennoskandischen Hochs führten zu einer raschen Abschwächung der Druckgegensätze. Immerhin hielt eine geringe Warmluftadvektion nach dem ostwärtigen Reichsgebiet an, die den mittleren Schichten Erwärmung um 3-5° brachte. Im übrigen herrscht über über Mitteleuropa Abkühlung vor, die im wesentlichen aufhebung in Zusammenhang mit dem ausgedehnten Druckfall zurückgeht und ihr Maximum im Nordsee-Restengebiet mit Beträgen bis zu 6° erreicht.

Druckfall und Abkühlung führten zur Durchbrechung des sich von den Azoren über Fennoskandinavien nach Rußland erstreckenden Hochrückens an seiner gestern schon recht schwachen Stelle im britischen Raum sowohl am Boden wie auch in der Höhe. Die fennoskandische Hochzelle rariert sich am

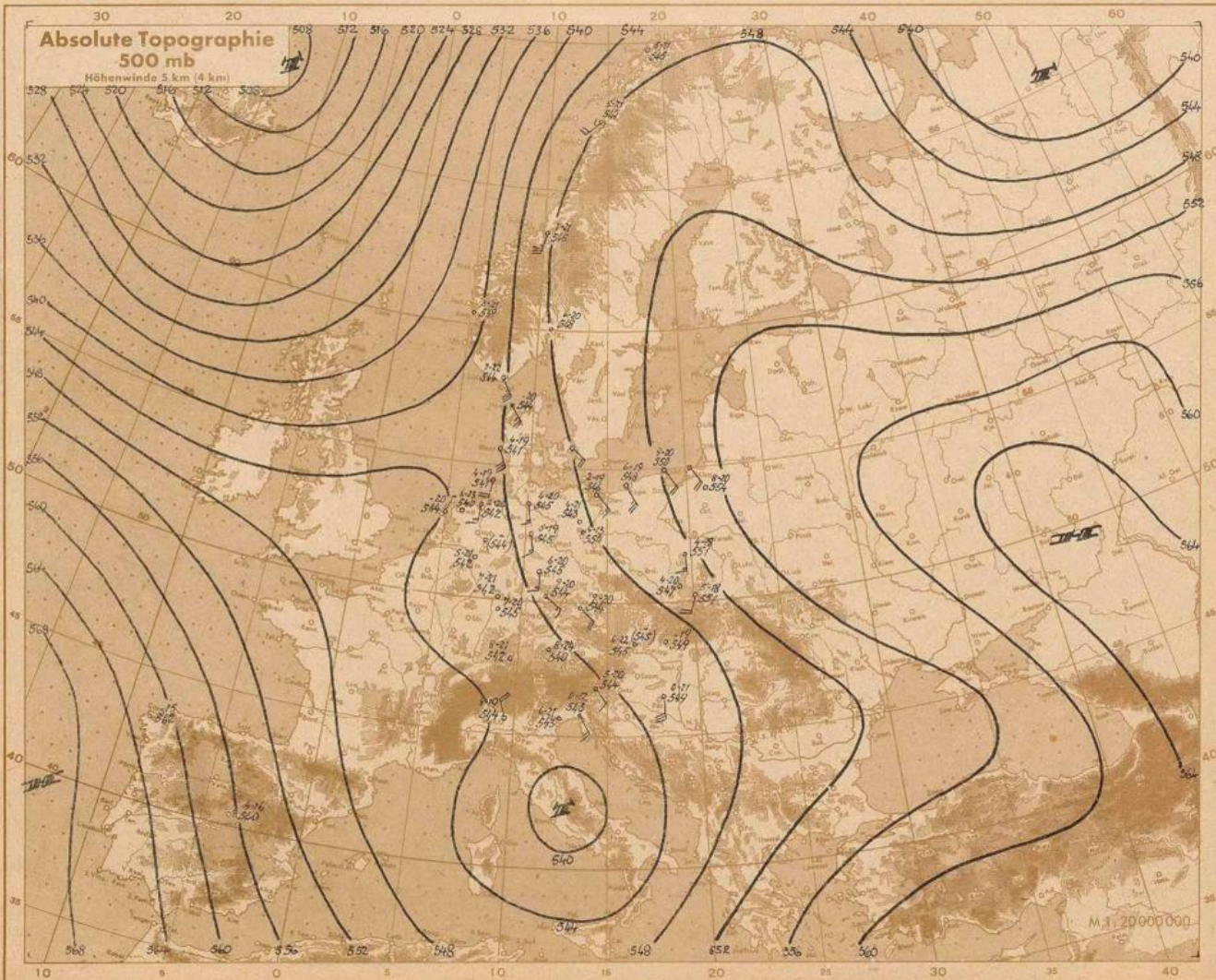
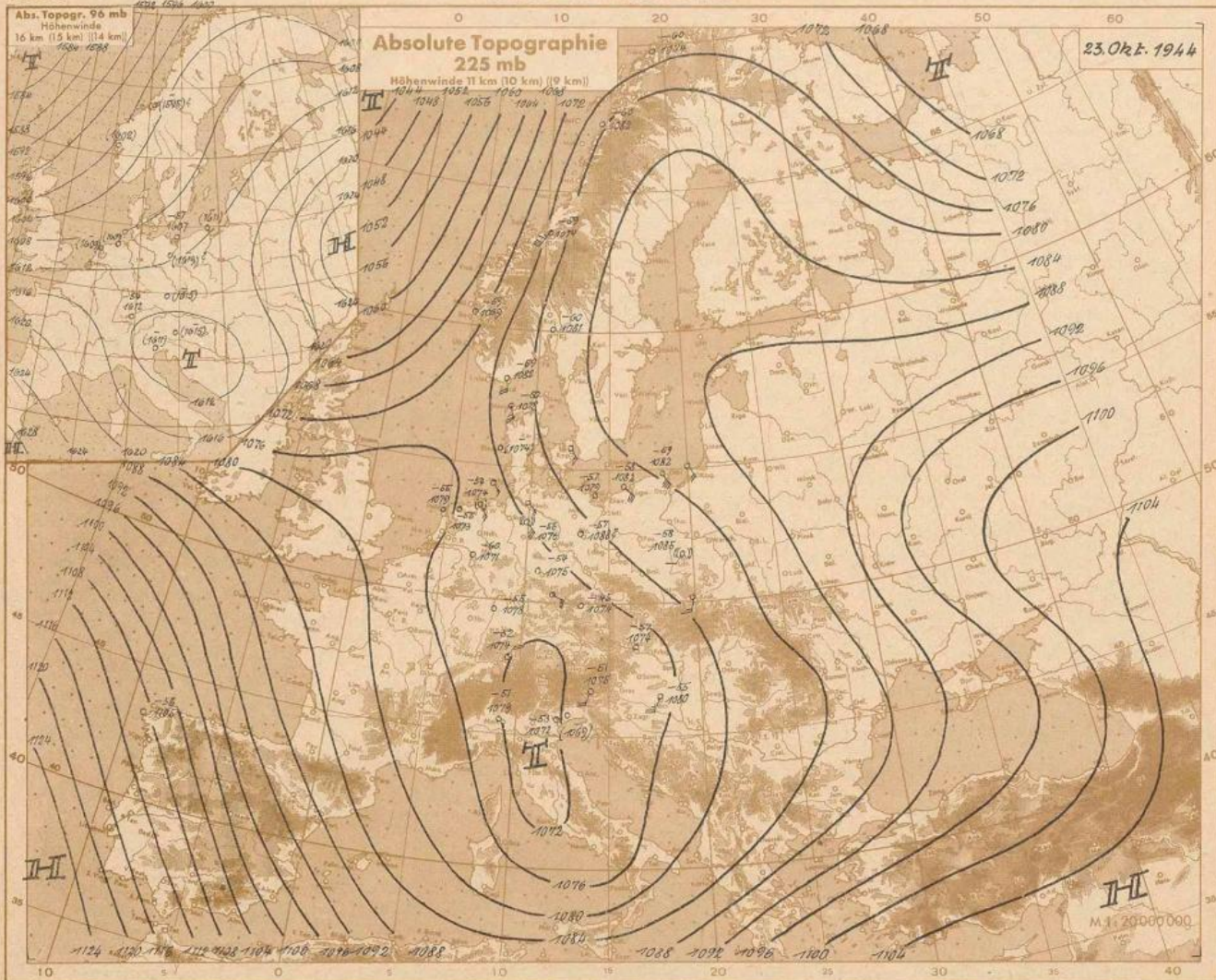
Boden in ostnordöstlicher Richtung, so daß Norwegen und Großbritannien jetzt in stärkerem Maße in den Bereich der Zyklonenserie vom Atlantik zur Barentssee gelangten. Die Warmfront des von nördlicher Nordmeer in den Ostalpenraum gewanderten Tiefs hat das norwegische Gebirge unter Auslösung leichter Regenfälle an seiner Westflanke passiert und ist dann weitgehend zerfallen. Die Lage auf dem Nordmeer und Atlantik ist im übrigen nur wenig belangt. Vermutlich ist über dem mittleren Atlantik eine neue Welle an der Kaltfront entstanden, die unter fortlaufender Verstärkung im Bereich der zwischen etwa über dem südlichen Nordmeer liegenden Köhndalbergen jetzt das Nordmeer erreicht hat. Die Kaltfront wurde bei den Shetlands erloschen, ihre Annäherung äußert sich über Nordwestspanien durch Rückdrehen des Windes.

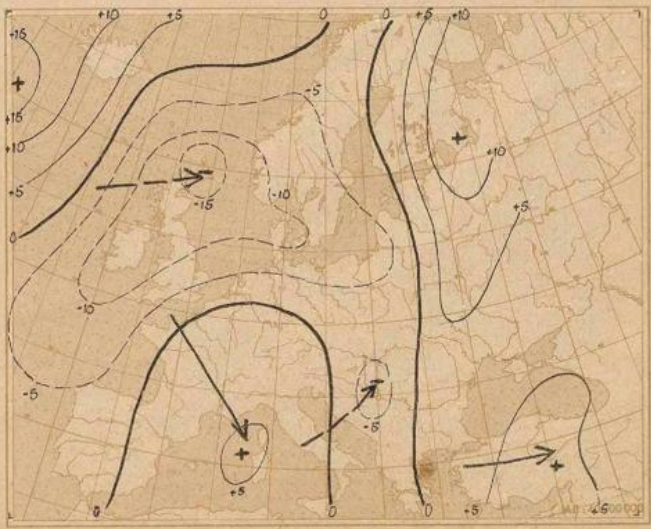
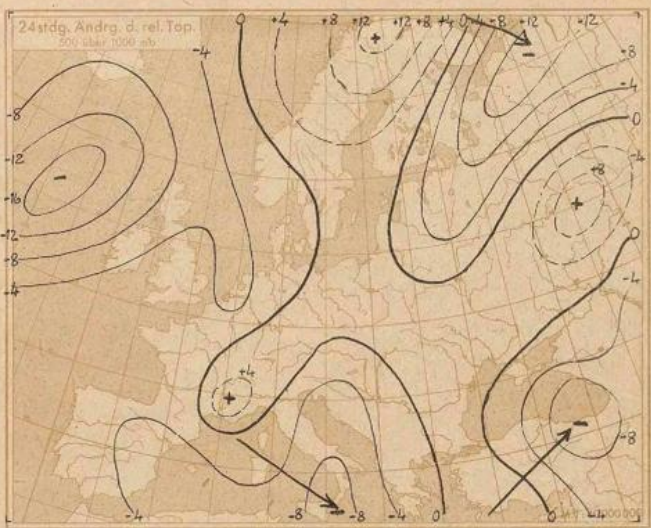
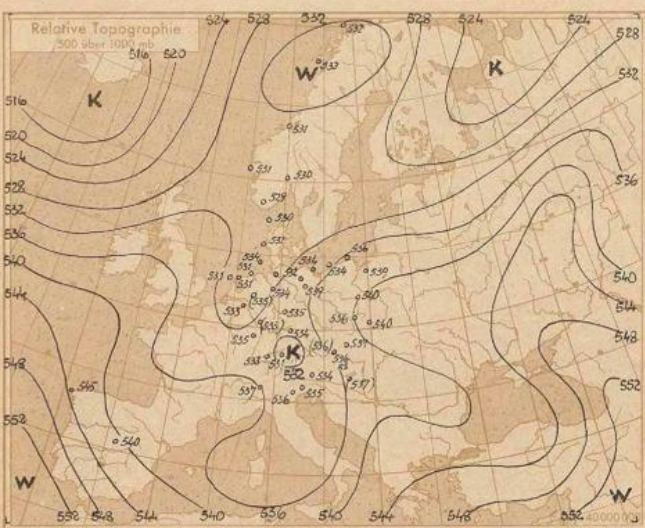
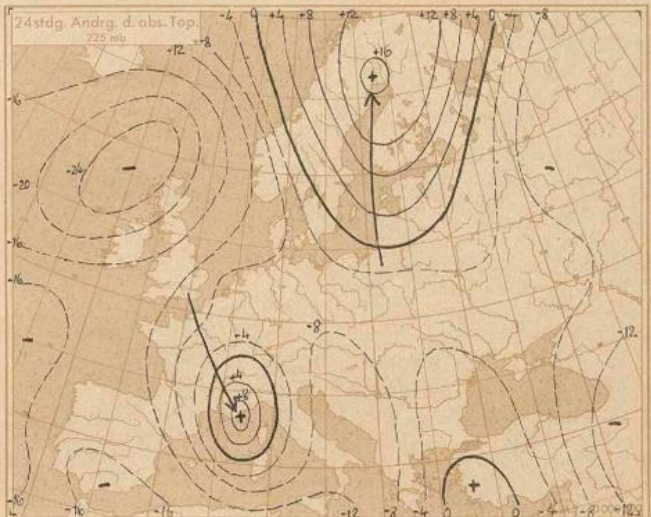
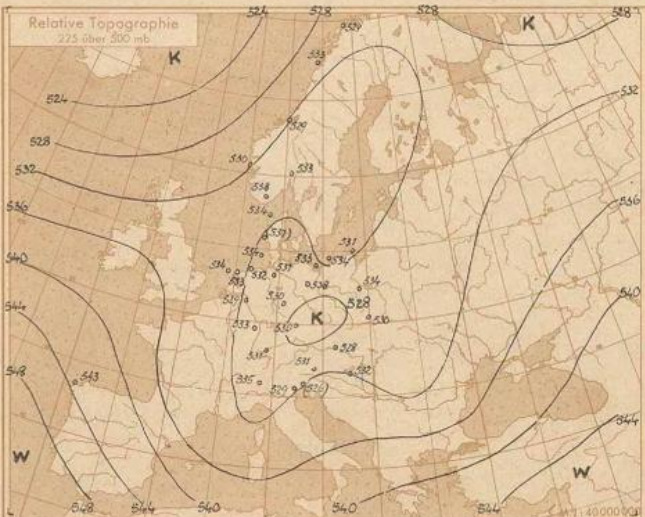
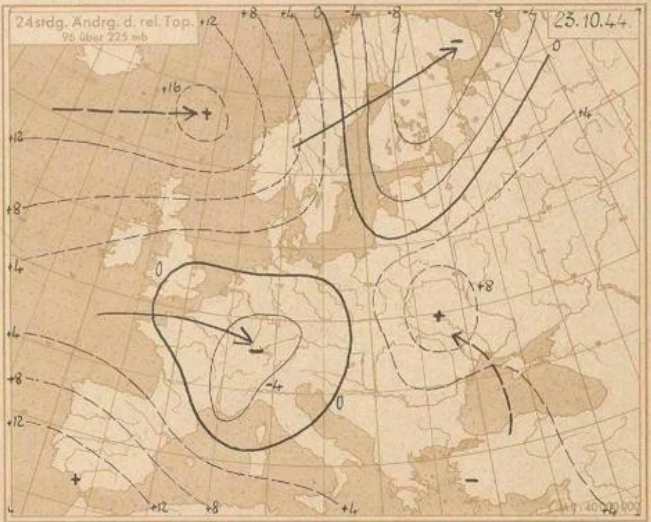
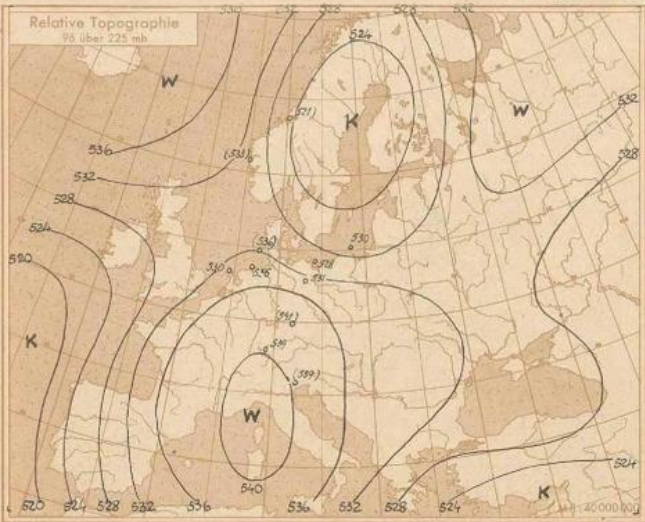
Im Mittelmeerraum ist nach weitgehendem Zerfall des Kaltlufttröpfens eine leichte Beruhigung eingebracht. Diese dürfte aber nur von kurzer Dauer sein, da mit der Annäherung der Kaltfront neue Störungstätigkeit zu erwarten ist.

gez. Künner  
Zentrale Wetterdienstgruppe









3stündige Bodendruckänderung seit heute 5 Uhr in Millibar

24stündige Bodendruckänderung seit gestern 8 Uhr in Millibar

Oberer Teil: U OQT Relative Feuchte in 10%, darunter Pseudopot, Temperatur in °C und wahre Temp. (°C) an den Hauptisobarenflächen.  
Mittlerer Teil: H<sub>1</sub>H<sub>2</sub>H<sub>3</sub> — Höhen der Hauptisobarenflächen in dm Dekametern.  
Unterer Teil: P<sub>1</sub>P<sub>2</sub>T<sub>1</sub>U — Druck, Temperatur und Feuchte an den märssten Punkten.  
Klammern zeigen an, daß der Wert durch Verlangängerung der Zustandskurve ergänzt ist.

Table with columns: Ort, H<sub>1</sub>H<sub>2</sub>H<sub>3</sub>, P<sub>1</sub>P<sub>2</sub>T<sub>1</sub>U, and various meteorological data points. Includes a 'Klar. texte' section at the bottom with handwritten notes.

Table with columns: Ort, H<sub>1</sub>H<sub>2</sub>H<sub>3</sub>, P<sub>1</sub>P<sub>2</sub>T<sub>1</sub>U, and various meteorological data points. Includes a 'Klar. texte' section at the bottom with handwritten notes.