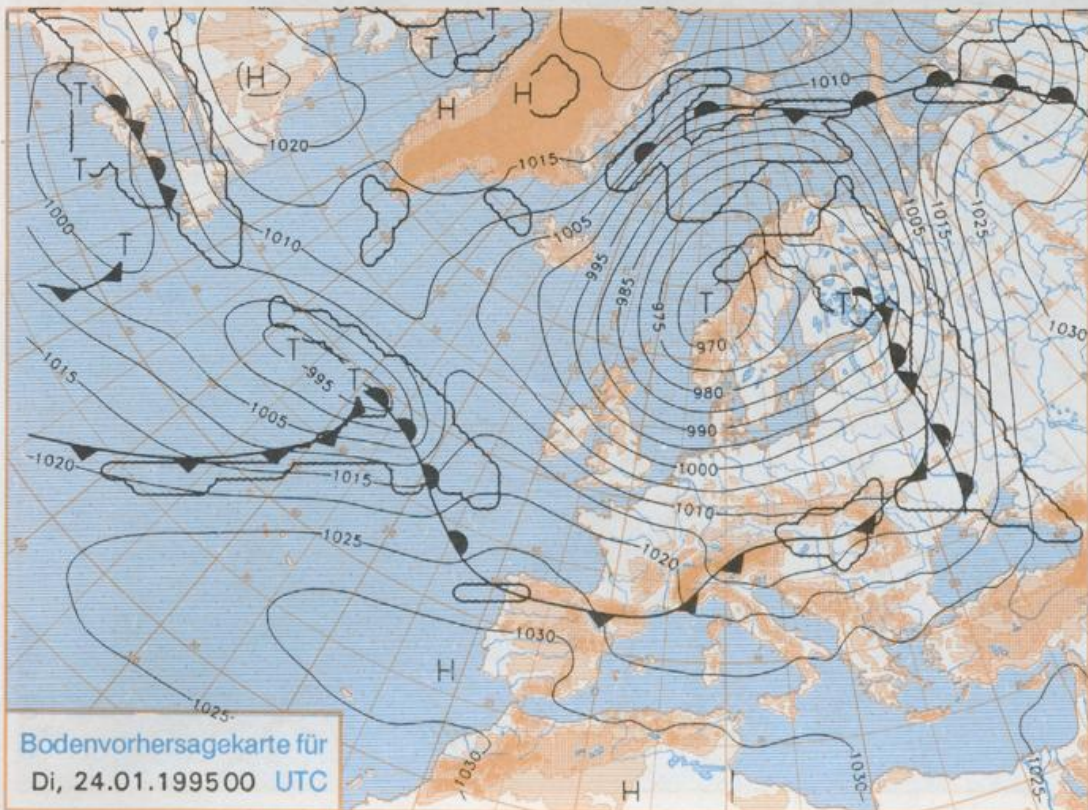


Stereographische Projektion 1 : 60 000 000 60°N



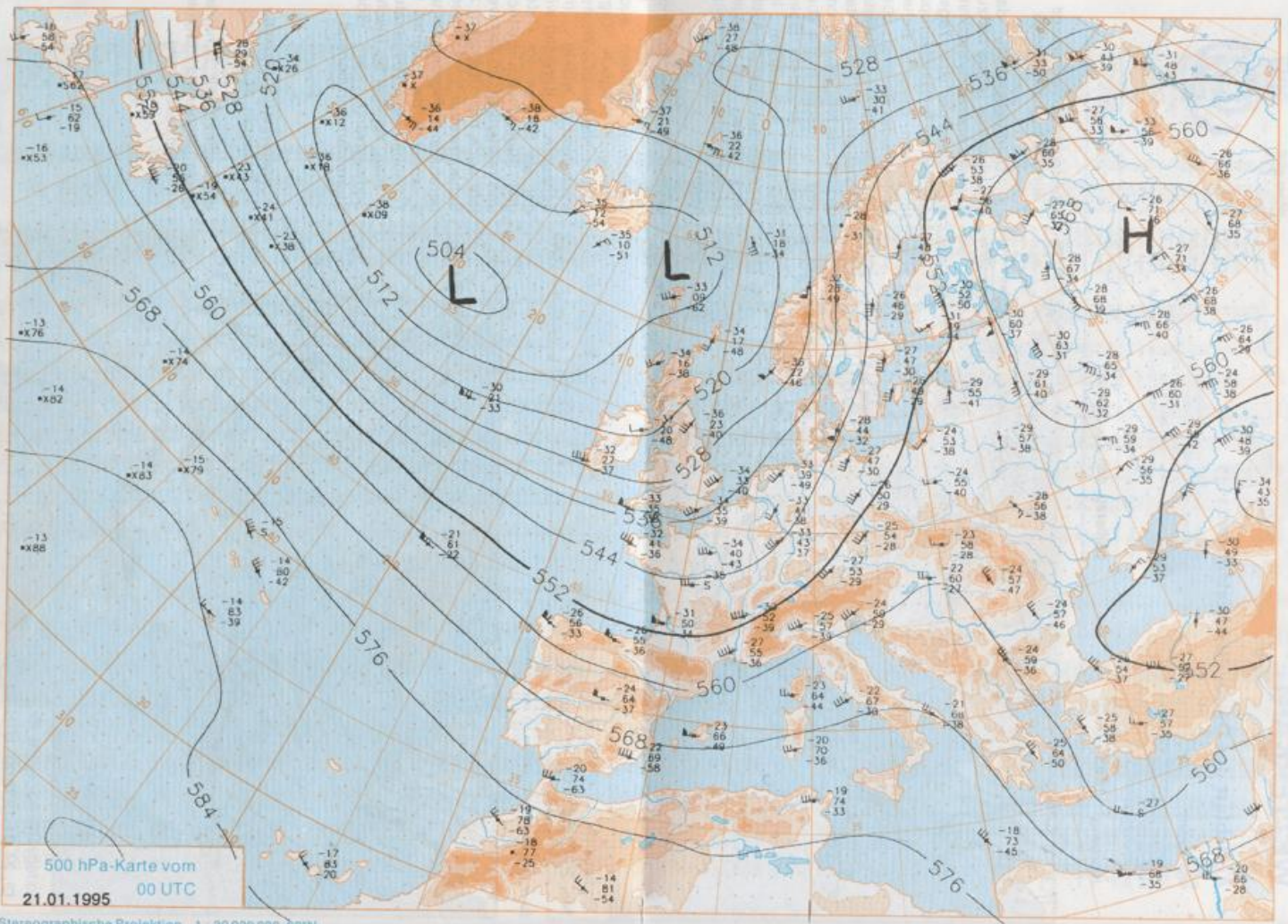
### Deutschland-Vorhersage für Montag, 23.01.1995

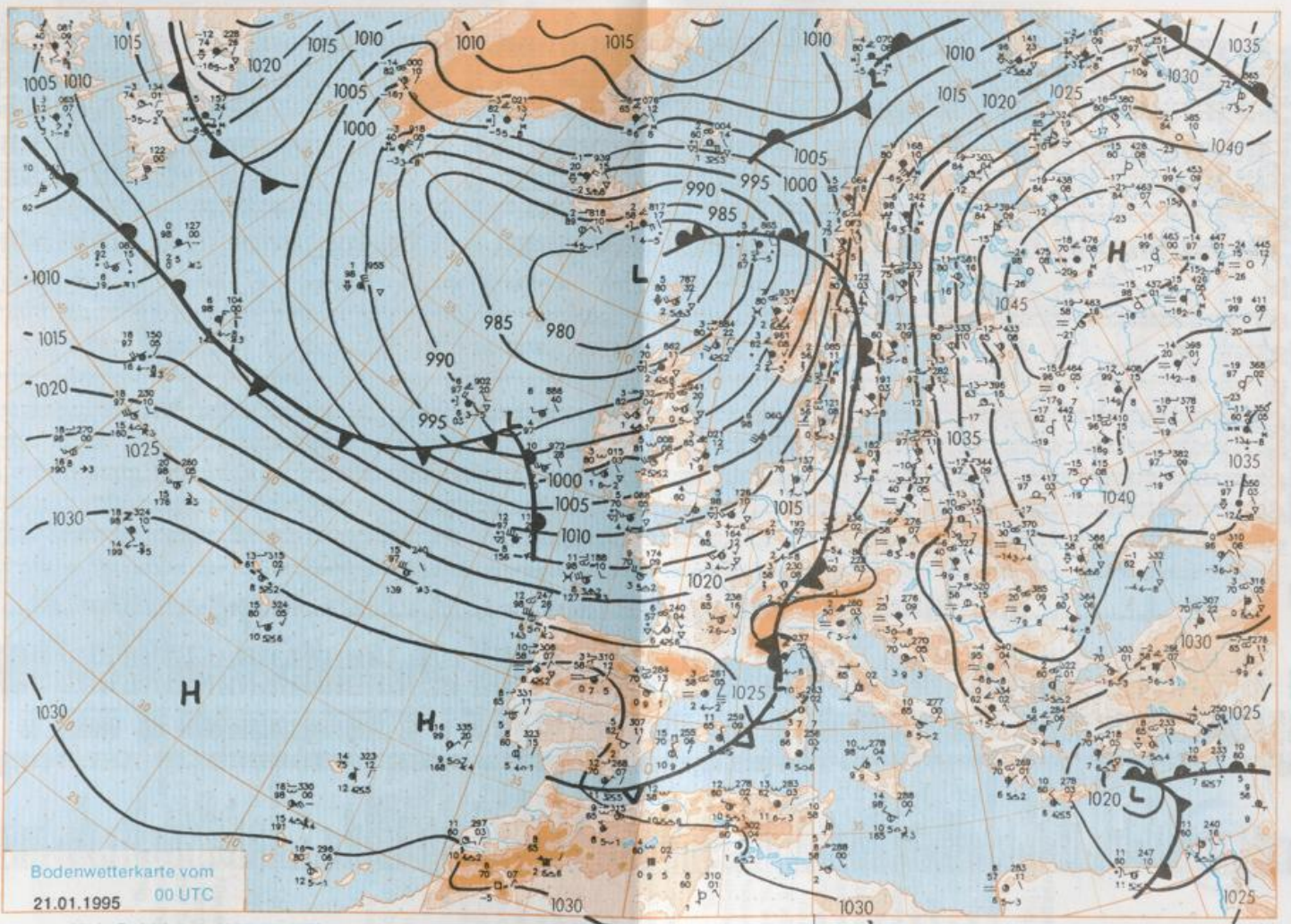
Ein Tiefdrucksystem, das sich etwa von Island bis zur Nordsee erstreckt, bestimmt auch in den nächsten Tagen das Wetter in Mitteleuropa. In seinem Bereich ziehen immer wieder Randtiefs über den Atlantik hinweg ostwärts. Ein Tief erreicht am Montag 00 UTC die Niederlande und wird 24 Stunden später über Finnland erwartet. Seine Fronten schwenken im Tagesverlauf über Deutschland hinweg und bringen wieder kältere Meeresluft heran.

In den Frühstunden noch bedeckt und Regen, in Schleswig-Holstein auch Schneefall möglich. Tagsüber im Norden und Westen wechselnd wolbig mit Schauern, im Bergland wieder als Schnee. Im Osten und Süden noch bedeckt und regnerisch, im Tagesverlauf auch hier Übergang zu Schauerwetter. Frühtemperaturen im Norden nur um 2, sonst 4 bis 9 Grad C. Tagsüber kein Temperaturanstieg. Mäßiger bis frischer Südwestwind, in Böen Sturmstärke erreichend.

### Weitere Aussichten für Dienstag, 24.01.1995

Wechselhaft mit Schauern. Wenig Temperaturänderung, weiterhin sehr windig.





Wettermeldungen von Samstag, dem 21. Januar 1995 06 UTC

Station	Bar.-höhe (m)	Luftdr. red.NN (hPa)	Wetter	Deutschland										Extremwerte der Lufttemperatur					
				Wind		Temperaturen (Grad C)			Sonne	RR	Schnee	in der Dekade vom		21.01. bis 31.01.					
				km/h	Luft 2 m	Tau- Punkt	Max Vortag	Mittel 2 m	Nacht 2 m	Vord. 5 cm	Std. 24h	höhe cm	seit	Tmax Datum	Tmin Datum				
Helgoland	8	1011.8	Regen	S	37	5.3	3.3	7.6	6.4	5.3	4	0.6	0.2	1953	9.9	25.01.1990	-9.1	31.01.1956	
List / Sylt	29	1011.2	leicht bew	S	30	3.1	2.3	5.6	4.3	3.0	1	0.8	3	1937	9.0	22.01.1993	-21.2	26.01.1942	
Leck	13	1012.6	leicht bew.	S	18	2.7	1.2	6.2	4.8	1.8	1	0.1	2	1974	10.2	31.01.1990	-15.8	30.01.1987	
Husum	37	1013.2	wolkig	S	15	2.2	1.7	6.0	4.3	2.1	1		3						
Schleswig	48	1013.6	leicht bew.	S	8	2.3	1.0	5.4	4.4	2.3	1		2	1947	10.6	31.01.1990	-14.5	30.01.1987	
Kiel	31	1013.7	leicht bew.	S	4	2.0	0.6	5.4	3.8	1.6	0		0.7	1940	11.6	22.01.1993	-20.8	27.01.1942	
Arkona	42	1016.5	stark bew.	SSW	22	0.6	-0.6	1.2	0.5	0.3	-0		0.3	1951	9.7	22.01.1993	-14.8	31.01.1956	
Norderney	16	1011.8	stark bew.	S	21	4.2	2.4	8.2	6.3	3.5	3	2.4	0.3	1947	11.0	22.01.1993	-11.2	31.01.1956	
Bremerhaven	11	1013.6	Regen	S	18	3.8	1.6	7.7	6.2	5.5	2	0.1	0.1	1949	12.0	31.01.1990	-14.4	31.01.1956	
Cuxhaven	12	1013.4	stark bew.	S	15	2.9	1.5	7.4	5.4	2.8	0		0.6	1946	11.5	22.01.1993	-12.1	27.01.1961	
Hamburg/Flugh.	16	1014.5	wolkig	SSE	15	2.1	0.4	6.2	4.3	1.5	-2		0.8	1891	12.5	27.01.1983	-22.8	22.01.1940	
Lübeck	15	1015.2	leicht bew.	S	11	-0.1	-0.9	3.4	2.4	-0.1	-4		0.9	1890	12.4	22.01.1993	-19.9	23.01.1942	
Boltenhagen	17	1015.3	leicht bew.	SSW	13	1.0	0.0	2.9	1.8	1.0	-0		0.4	1951	12.4	22.01.1993	-21.9	27.01.1961	
Schwerin	68	1016.1	leicht bew.	S	8	1.1	-0.3	2.4	1.6	1.0	-1		0.5	1947	12.2	27.01.1983	-17.7	30.01.1987	
Warnemünde	10	1015.6	stark bew.	S	13	1.7	-0.2	2.2	1.6	1.5	-1		0.2	1951	12.0	22.01.1993	-15.7	30.01.1987	
Teterow	50	1016.4	leicht bew.	S	18	0.6	-0.3	1.5	0.8	0.4	-1		0.0	1947	12.4	27.01.1983	-19.1	31.01.1954	
Barth	7	1015.7	stark bew.	S	5	0.4	-1.0	1.2	0.3	0.1	-1		0.3	3	1967	12.3	26.01.1977	-17.4	21.01.1987
Greifswald	6	1016.5	stark bew.	S	15	0.9	-0.6	1.1	0.1	0.4	-1		0.2	3	1951	12.2	27.01.1983	-19.0	30.01.1954
Ueckermünde	7	1017.9	bedeckt	S	17	0.5	-0.9	1.0	0.1	-0.1	-0	0.8	3	Re	1951	12.7	27.01.1983	-24.7	31.01.1963
Emden	12	1012.3	stark bew.	S	15	4.0	2.1	7.8	5.5	3.2	1	0.4	2	1947	11.9	27.01.1983	-16.0	22.01.1963	
Oldenburg	20	1013.7	bedeckt	S	9	4.1	1.9	8.2	6.6	4.0	2		0.4						
Bremen/Flugh.	5	1014.2	Regen	S	18	4.3	2.1	7.6	5.7	3.2	0		0.6	1890	13.4	31.01.1975	-21.6	27.01.1942	
Soltau	78	1015.3	stark bew.	S	8	2.2	1.1	5.7	4.3	0.5	-2		0.6	1948	12.5	27.01.1983	-20.1	31.01.1963	
Boizenburg	46	1015.8	leicht bew.	S	13	1.1	0.8	3.3	2.2	0.2	-1		0.0	1951	12.1	22.01.1993	-17.4	31.01.1963	
Lüchow	18	1016.1	stark bew.	S	8	1.3	0.4	3.7	2.8	0.9	-2		0.1	1955	13.5	27.01.1983	-22.7	31.01.1963	
Seehausen/Alt. m.	23	1017.0	stark bew.	SSE	9	1.5	0.6	2.1	1.8	1.3	0	0.2	2	1					
Marnitz	85	1015.8	stark bew.	S	9	1.5	-0.1	1.7	1.3	1.2	-0		1	1					
Neuruppin	39	1017.8	stark bew.	S	9	1.3	0.8	2.1	0.9	0.9	-0		0.2	3					
Neubrandenburg	80	1017.5	bedeckt	S	17	0.8	0.1	0.6	0.1	0.1	-0		0.7	2					
Angermünde	55	1018.1	stark bew.	S	13	0.9	0.6	1.0	-0.1	0.2	-1	0.6	3	1	1951	13.8	27.01.1983	-24.6	31.01.1963
Lingen	26	1013.3	stark bew.	SSW	11	5.0	2.6	9.2	7.2	4.5	3		0.0	1951	13.0	31.01.1990	-17.6	22.01.1963	
Münst.-Osn./Flugh.	53	1014.7	Regen	SSW	9	3.9	3.0	8.9	6.6	3.9	2		1						
Osnabrück	97	1015.1	Regen	SSW	11	3.7	2.6	8.3	7.0	3.7	3		6	1953	12.6	24.01.1960	-17.5	31.01.1963	
Diepholz	43	1014.6	Regen	SSW	18	3.6	1.9	7.6	4.4	0.6	-2		1	1952	13.2	27.01.1983	-18.8	31.01.1963	
Bad Salzuffen	139	1015.9	Regen	SSW	17	3.1	1.9	6.8	5.5	2.6	-0	0.1	1	1935	13.4	27.01.1983	-28.0	27.01.1942	
Hannover/Flugh.	59	1015.1	stark bew.	SE	11	4.0	1.0	7.3	5.6	2.7	-0		0.1	1936	13.4	27.01.1983	-24.8	22.01.1940	
Braunschweig	88	1016.4	wolkig	S	9	4.3	2.0	8.0	5.6	3.4	0	0.1	0.0	1891	15.3	28.01.1944	-23.6	27.01.1942	
Gardelegen	48	1016.8	stark bew.	S	5	0.9	0.3	3.7	2.8	0.8	-1		0.6						
Magdeburg	85	1017.7	wolkig	S	9	1.7	0.6	2.6	2.0	0.9	0		0.8	1947	13.3	27.01.1983	-21.3	31.01.1963	
Potsdam	100	1018.7	stark bew.	S	17	0.8	0.4	1.0	-0.2	0.0	-1	0.3	0.7	2	1893	13.8	22.01.1993	-22.2	27.01.1942
Berlin-Temp.	49	1018.5	stark bew.	S	13	1.2	0.5	1.3	0.1	0.3	-1		0.9	2	1876	14.1	27.01.1983	-21.0	26.01.1942
Lindenberg	104	1019.2	bedeckt	S	15	-0.4	-1.2	1.3	-0.8	-0.5	-1	2.6	1	2	1947	13.0	27.01.1983	-22.7	31.01.1963
Manschnow	16	1018.9	stark bew.	S	18	0.4	-0.7	0.7	-0.6	-0.1	-1	3.3	2	1					
Düsseldorf/Flugh.	41	1015.6	stark bew.	S	24	4.9	2.1	9.6	7.4	4.5	3	0.1	2	1970	13.7	25.01.1990	-14.6	30.01.1976	
Bocholt	24	1014.2	stark bew.	SSW	21	5.2	2.3	9.5	7.2	3.9	2	0.2	1	1947	13.0	25.01.1990	-16.7	28.01.1976	
Essen	161	1015.3	stark bew.	SSW	18	4.3	2.0	8.3	6.3	4.1	2		3	1935	12.6	25.01.1990	-24.0	27.01.1942	
Luedenscheid	392	1016.1	stark bew.	SW	13	2.3	1.4	5.7	4.0	1.8	1	0.1	6	Re					
Kahler Asten	859	-	Schneefall	SW	31	-0.4	-0.7	0.4	-0.6	-0.4	-1		2	59	1955	12.2	21.01.1974	-23.3	31.01.1956
Bad Lippspringe	158	1016.2	Regen	SSW	11	3.7	1.9	6.1	4.8	2.7	-2		2	1951	12.7	27.01.1983	-20.4	31.01.1963	
Kassel	233	1017.5	stark bew.	SSW	13	3.2	1.8	5.0	3.6	2.5	1	0.2	0.0	7	1951	12.2	27.01.1983	-18.6	31.01.1963
Göttingen	171	1017.6	stark bew.	S	22	3.4	1.0	4.1	2.7	1.5	-2	0.4	0.0	2	1947	12.2	24.01.1993	-23.7	31.01.1963
Leinefelde	356	1017.9	bedeckt	S	17	2.3	0.9	4.3	2.7	1.9	-0		0.0	15	1957	11.5	27.01.1983	-23.1	31.01.1963
Braunlage	610	1017.6	bedeckt	SW	17	0.7	0.1	2.6	1.2	0.5	0	0.3	0.2	58	1936	12.8	29.01.1959	-23.1	26.01.1942
Brocken	1153	-	Schneefall	SW	61	-2.2	-2.2	-0.9	-2.0	-2.3	-3	0.6	0.8	93	1951	14.0	29.01.1958	-26.6	31.01.1956
Artern	166	1019.1	stark bew.	still	2	2.2	-0.6	5.1	3.5	2.0	0		0.0	2	1954	12.3	27.01.1983	-21.8	31.01.1963
Leipzig/Flugh.	149	1019.4	wolkig	S	13	0.9	-1.0	3.7	1.9	0.7	-1	0.2	1	2	1951	13.4	22.01.1959	-21.8	31.01.1963
Wittenberg	106	1018.9	bedeckt	SSE	8	1.2	-0.3	0.9	-0.2	-0.5	-1		3	6	1951	12.9	22.01.1993	-22.3	31.01.1963
Oschatz	152	1019.7	bedeckt	SSE	8	1.6	-0.2	2.3	0.8	0.5	-0	0.7	3	8					
Dresden/Flugh.	230	1020.7	bedeckt	SSE	26	-1.5	-4.0	-0.1	-1.4	-2.3	-2	2.4	1	5	1917	14.1	22.01.1959	-21.4	27.01.1942
Doberlug-Kir.	100	1020.4	bedeckt	S	18	-0.7	-1.9	1.0	-0.3	-0.7	-1	0.6	2	5	1951	13.8	22.01.1959	-25.4	31.01.1963
Cottbus	70	1020.3	Eiskörner	S	15	-0.5	-2.2	1.8	0.4	-0.6	-1	2.4	2	4	1951	14.0	27.01.1983	-25.5	31.01.1963
Görlitz	238	1022.1	bedeckt	S	33	-2.7	-5.4	-0.3	-1.5	-2.9	-3	4.3	0.5	12	1951	14.3	27.01.1983	-23.2	28.01.1954
Aachen	205	1015.1	stark bew.	SW	21	4.3	1.8	8.8	7.1	3.9	3	0.3	0.4	1891	15.9	30.01.1967	-19.2	27.01.1942	
Nürnberg	629	1017.6	stark bew.	SSW	18	0.6	-0.1	4.2	2.7	0.6	0	0.3	0.6	1	1947	15.5	28.01.1949	-19.3	31.01.1956
Köln-Bonn/Flugh.	100	1016.8	stark bew.	SSW	5	5.5	1.3	9.5	6.2	3.6	1	0.1	0.0	1958	14.0	30.01.1966	-20.1	31.01.1963	
Bendorf</																			