

## Amtsblatt des Deutschen Wetterdienstes

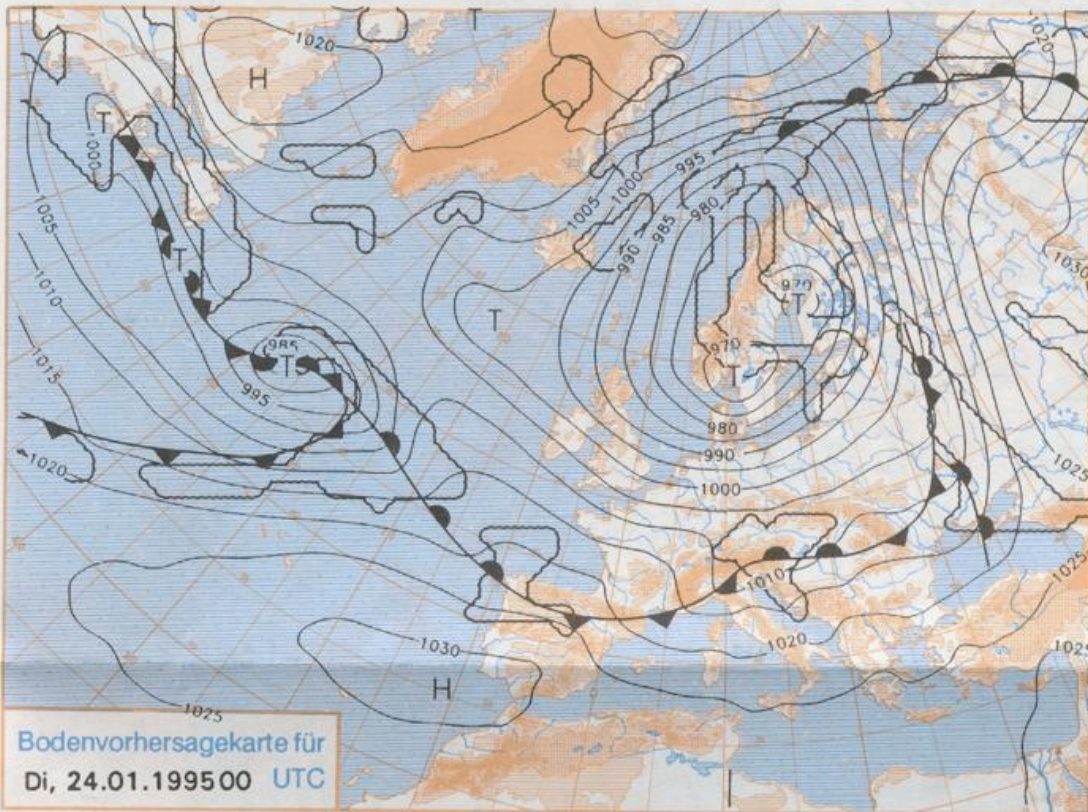
D 7311 A  
ISSN 0936-5818  
Schutzgebühr monatlich DM 27,50  
einschließlich Versandkosten,  
Einzelpreis DM 1,25  
zuzüglich Versandkosten

Druck und Verlag: Deutscher Wetterdienst  
Frankfurter Straße 135, 63067 Offenbach  
Postanschrift: 63004 (Postfach), Telefon: (0 69) 80 62-22 83  
Telex: 4152871, Telefax: (0 69) 80 62-24 84  
Postgirokonto Frankfurt: BLZ 500 100 60, Kto.-Nr. 490 31-606  
Erscheint täglich; nur Postbezug

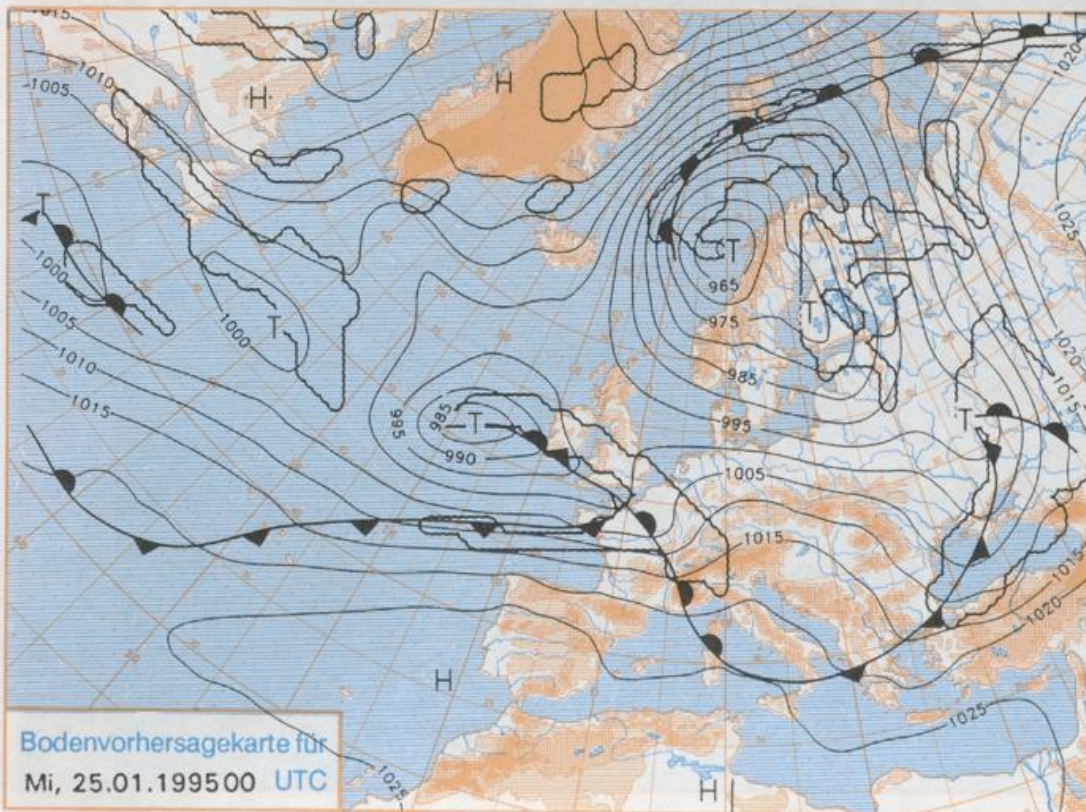
Jahrgang 1995

Sonntag, den 22. Januar

Nummer: 22



Stereographische Projektion 1 : 60 000 000 60°N



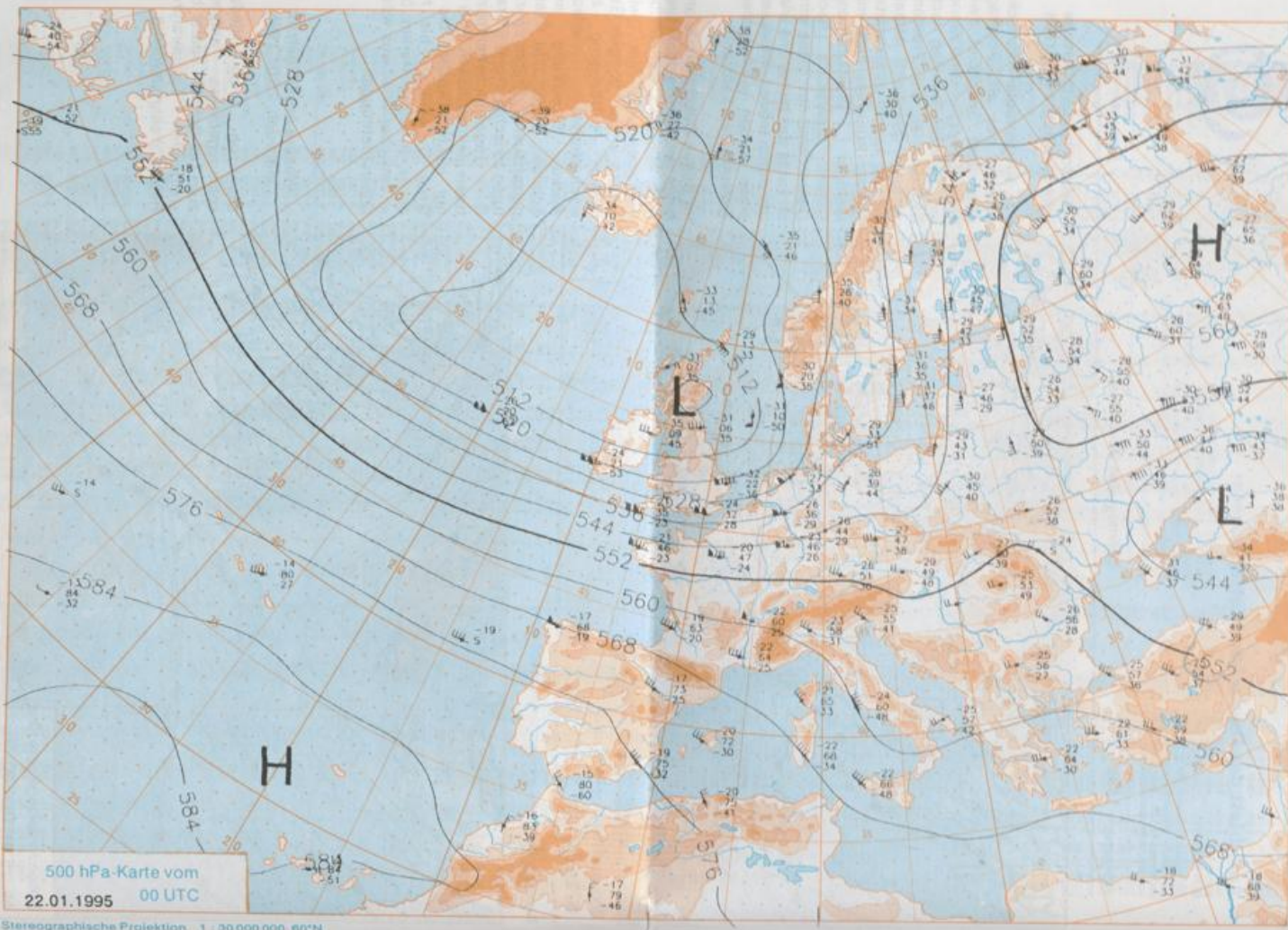
### Deutschland-Vorhersage für Dienstag, 24.01.1995

Das ausgeprägte Tiefdrucksystem, das am Sonntag über dem Seegebiet zwischen Schottland und Island lag, zieht bis Dienstag nach Skandinavien. Sein Frontensystem überquert Mitteleuropa rasch südostwärts. Auf der Rückseite fließt mit kräftiger Westströmung kältere Meeresluft nach Deutschland ein. Diese wird im Laufe des Mittwochs wieder durch milde Luftmassen eines neuen atlantischen Tiefausläufers verdrängt.

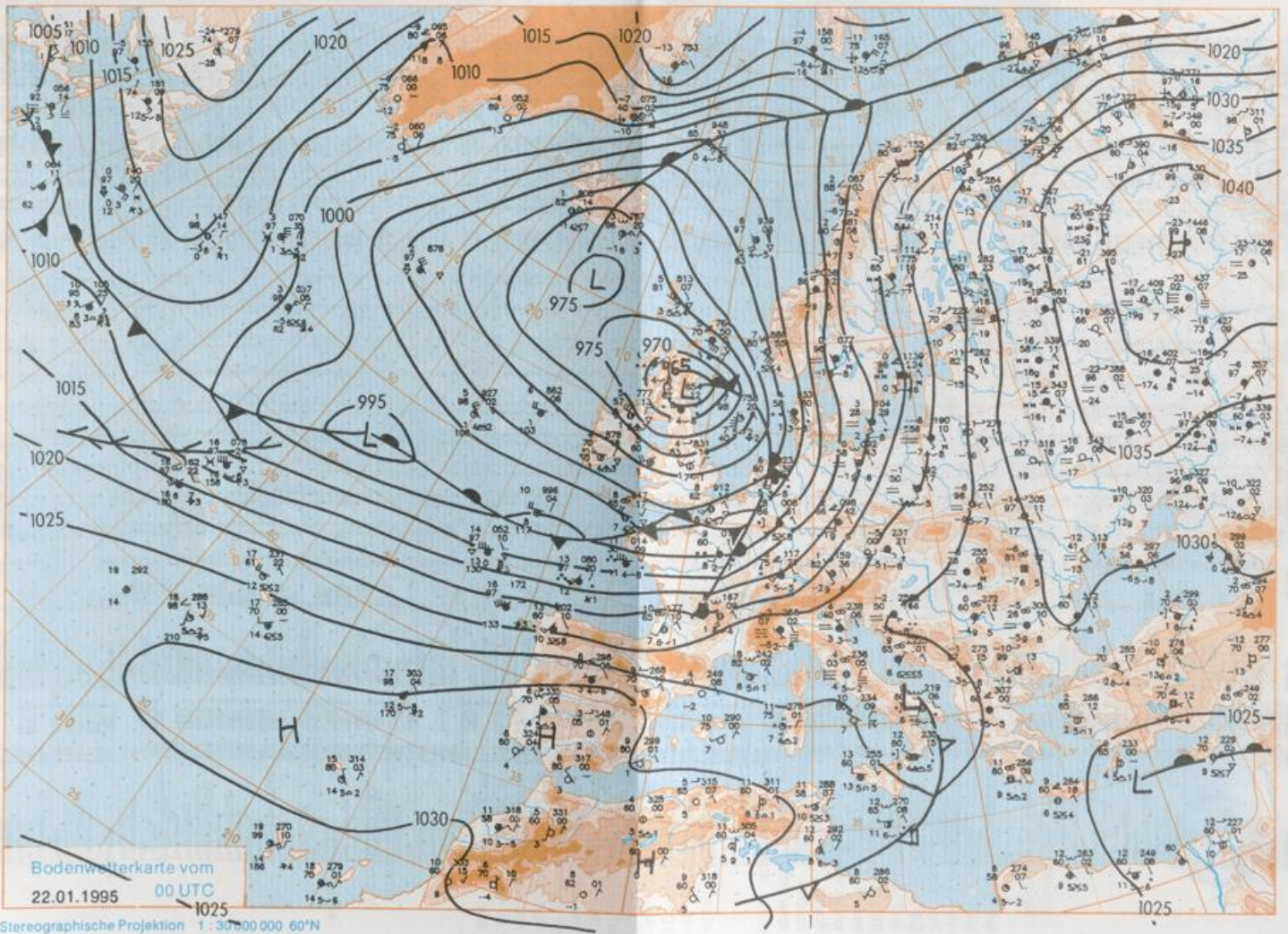
Im Süden Deutschlands anfangs vielerorts bedeckt und noch einzelne Regenfälle. Im Tagesverlauf hier - wie bereits in den übrigen Gebieten - Übergang zu wechselnder, vielfach starker Bewölkung mit Schnee-, Regen und Graupelschauern. Frühtemperaturen zwischen 2 und 5 Grad C. Tageshöchsttemperaturen gleichermaßen 2 bis 5, nur im Nordwesten bis 8 Grad C. Mäßiger bis frischer, in Böen starker bis stürmischer Wind aus westlichen Richtungen.

### Weitere Aussichten für Mittwoch, 25.01.1995

Durchzug eines Niederschlagsgebietes, anfangs zum Teil Schnee, später bei steigenden Temperaturen Regen. Weiterhin windig.



Stereographische Projektion 1 : 30 000 000 60°N



Stereographische Projektion 1:30'000'000 60°N

Wettermeldungen von Sonntag, dem 22. Januar 1995 06 UTC

| Station            | Bar.-höhe (m) | Luftdr. red.NN (hPa) | Wetter       | Wind km/h | Deutschland |                       |        |           |      |      |       | Sonne Vord. Std. | RR 24h mm | Schnee höhe cm | Extremwerte der Lufttemperatur in der Dekade vom 21.01. bis 31.01. |            |            |            |            |
|--------------------|---------------|----------------------|--------------|-----------|-------------|-----------------------|--------|-----------|------|------|-------|------------------|-----------|----------------|--|------------|------------|------------|------------|
|                    |               |                      |              |           | Luft 2 m    | Temperaturen (Grad C) |        | Nacht 2 m | 5 cm | Tmax | Datum |                  |           |                | Tmin   | Datum      |            |            |            |
|                    |               |                      |              |           |             | Tau-punkt             | Vortag |           |      |      |       |                  |           |                |  |            | Mittel     | Min        |            |
| Helgoland          | 8             | 986.9                | Regen        | S         | 44          | 5.8                   | 5.0    | 5.8       | 5.0  | 3.9  | 3     | 4.1              | 7         | 1953           | 9.9  | 25.01.1990 | -9.1       | 31.01.1956 |            |
| List / Sylt        | 29            | 986.9                | stark bew.   | S         | 37          | 3.8                   | 2.7    | 3.8       | 3.4  | 1.6  | 1     | 0.9              | 6         | 1937           | 9.0  | 22.01.1993 | -21.2      | 26.01.1942 |            |
| Leck               | 13            | 988.7                | stark bew.   | S         | 26          | 4.7                   | 3.1    | 4.8       | 3.5  | 1.2  | 0     | 1.1              | 8         | 1974           | 10.2   | 31.01.1990 | -15.8      | 30.01.1987 |            |
| Husum              | 37            | 988.8                | Regen        | SSE       | 26          | 4.3                   | 3.8    | 5.2       | 3.1  | 1.4  | 1     | 0.1              | 5         |                |  |            |            |            |            |
| Schleswig          | 48            | 989.4                | leicht bew.  | S         | 21          | 4.2                   | 2.9    | 4.5       | 3.1  | 0.6  | 0     | 0                | 4         | 1947           | 10.6   | 31.01.1990 | -14.5      | 30.01.1987 |            |
| Kiel               | 31            | 989.8                | stark bew.   | S         | 17          | 4.1                   | 2.4    | 4.6       | 3.0  | 1.0  | 0     | 0.2              | 3         | 1940           | 11.6   | 22.01.1993 | -20.8      | 27.01.1942 |            |
| Arkona             | 42            | 997.6                | Schneefall   | S         | 44          | 0.4                   | -0.1   | 2.2       | 1.5  | 0.1  | -0    | 1.4              | 2         | 1951           | 9.7  | 22.01.1993 | -14.8      | 31.01.1956 |            |
| Norderney          | 16            | 987.1                | Regen        | SSW       | 17          | 4.1                   | 2.8    | 6.0       | 4.4  | 3.8  | 3     | 2.4              | 8         | 1947           | 11.0   | 22.01.1993 | -11.2      | 31.01.1956 |            |
| Bremerhaven        | 11            | 989.5                | Regen        | S         | 30          | 5.9                   | 4.1    | 6.2       | 4.5  | 3.4  | 2     | 2.7              | 11        | 1949           | 12.0   | 31.01.1990 | -14.4      | 31.01.1956 |            |
| Cuxhaven           | 12            | 988.8                | Regen        | S         | 18          | 5.4                   | 4.1    | 5.8       | 4.7  | 3.2  | 2     | 2.6              | 6         | 1946           | 11.5   | 22.01.1993 | -12.1      | 27.01.1961 |            |
| Hamburg/Flugh.     | 16            | 991.3                | Regen        | SSE       | 28          | 5.1                   | 2.5    | 6.4       | 3.6  | 2.6  | 2     | 1.9              | 4         | 1891           | 12.5   | 27.01.1983 | -22.8      | 22.01.1940 |            |
| Lübeck             | 15            | 993.2                | wolkig       | S         | 24          | 3.8                   | 3.1    | 5.2       | 2.6  | 1.9  | 1     | 0.6              | 4         | 1890           | 12.4   | 22.01.1993 | -21.9      | 23.01.1942 |            |
| Boltenhagen        | 17            | 993.0                | wolkig       | S         | 33          | 3.0                   | 1.7    | 3.7       | 2.5  | 1.2  | 0     | 2.1              | 4         | 1951           | 12.4   | 22.01.1993 | -14.9      | 27.01.1961 |            |
| Schwerin           | 68            | 994.6                | wolkig       | S         | 15          | 3.0                   | 1.5    | 4.2       | 2.2  | 1.4  | 0     | 0.4              | 4         | 1947           | 12.2   | 27.01.1983 | -17.7      | 30.01.1987 |            |
| Warnemünde         | 10            | 994.4                | stark bew.   | SSE       | 28          | 2.1                   | 0.5    | 4.3       | 2.6  | 0.9  | 0     | 0.6              | 4         | 1951           | 12.0   | 22.01.1993 | -15.7      | 30.01.1987 |            |
| Teterow            | 50            | 996.5                | Regen        | S         | 46          | 0.9                   | 0.2    | 2.8       | 1.1  | 0.4  | -2    | 0.7              | 4         | 1947           | 12.4   | 27.01.1983 | -19.1      | 31.01.1954 |            |
| Barth              | 7             | 995.8                | Schneereggen | SSE       | 17          | 0.8                   | -0.1   | 2.9       | 1.0  | 0.4  | -0    | 2.0              | 4         | 1967           | 12.3   | 26.01.1977 | -17.4      | 21.01.1987 |            |
| Greifswald         | 6             | 997.8                | Schneefall   | SSE       | 21          | 0.8                   | 0.1    | 3.1       | 1.4  | 0.1  | -2    | 1.0              | 5         | 1951           | 12.2   | 27.01.1983 | -19.0      | 30.01.1954 |            |
| Ueckermünde        | 7             | 1000.3               | Schneefall   | SSE       | 22          | 0.7                   | -0.8   | 2.1       | 1.0  | 0.0  | -1    | 2                | 2         | 1951           | 12.7   | 27.01.1983 | -24.7      | 31.01.1963 |            |
| Emden              | 12            | 986.6                | bedeckt      | S         | 4           | 4.2                   | 2.5    | 5.7       | 4.3  | 3.9  | 3     | 1.4              | 17        | 1947           | 11.9   | 27.01.1983 | -16.0      | 22.01.1963 |            |
| Oldenburg          | 20            | 988.1                | Regen        | S         | 21          | 5.7                   | 4.2    | 6.9       | 5.1  | 3.7  | 3     | 1.7              | 6         |                |  |            |            |            |            |
| Bremen/Flugh.      | 5             | 989.0                | Regen        | SSE       | 30          | 5.1                   | 4.1    | 6.6       | 5.1  | 3.2  | 2     | 2.3              | 5         | 1890           | 13.4   | 31.01.1975 | -21.6      | 27.01.1942 |            |
| Soltau             | 78            | 991.8                | bedeckt      | S         | 18          | 4.4                   | 3.3    | 5.6       | 3.4  | 2.3  | 1     | 1.0              | 5         | 1948           | 12.5   | 27.01.1983 | -20.1      | 31.01.1963 |            |
| Boizenburg         | 46            | 994.0                | stark bew.   | S         | 22          | 4.4                   | 3.2    | 6.2       | 2.5  | 1.5  | 0     | 0.5              | 1         | 1951           | 12.1   | 22.01.1993 | -17.4      | 31.01.1963 |            |
| Lüchow             | 18            | 994.9                | bedeckt      | S         | 15          | 3.4                   | 2.4    | 6.8       | 3.1  | 2.3  | 1     | 2.0              | 3         | 1955           | 13.5   | 27.01.1983 | -22.7      | 31.01.1963 |            |
| Seehausen/Altm.    | 23            | 996.6                | bedeckt      | S         | 24          | 3.0                   | 2.3    | 7.1       | 2.9  | 1.7  | 1     | 1.9              | 5         |                |  |            |            |            |            |
| Marnitz            | 85            | 995.4                | bedeckt      | S         | 22          | 2.4                   | 1.0    | 4.2       | 2.4  | 1.0  | -0    | X                | 5         | Re             |  |            |            |            |            |
| Neuruppin          | 39            | 998.9                | Schneefall   | SSE       | 26          | 0.9                   | 0.3    | 4.4       | 2.1  | 0.9  | -2    | 1.7              | 6         | 2              |  |            |            |            |            |
| Neubrandenburg     | 80            | 998.4                | Schneefall   | S         | 28          | 0.5                   | -0.3   | 2.9       | 1.6  | 0.4  | -0    | 0.2              | 3         | 2              |  |            |            |            |            |
| Angermünde         | 55            | 1000.9               | Schneefall   | SSE       | 22          | 0.8                   | 0.7    | 3.4       | 1.5  | 0.4  | -2    | 0.6              | 3         | 3              | 1951   | 13.8       | 27.01.1983 | -24.6      | 31.01.1963 |
| Lingen             | 26            | 987.2                | Regen        | SSW       | 31          | 7.8                   | 5.6    | 7.2       | 5.0  | 4.3  | 4     | 2.1              | 11        | 1951           | 13.0   | 31.01.1990 | -17.6      | 22.01.1963 |            |
| Münst.-Osn./Flugh. | 53            | 990.5                | Regen        | SSW       | 33          | 7.4                   | 4.9    | 7.2       | 5.0  | 4.4  | 4     | 2.8              | 7         |                |  |            |            |            |            |
| Osnabrück          | 97            | 990.6                | Regen        | SSW       | 24          | 7.5                   | 5.2    | 6.4       | 4.6  | 3.9  | 3     | 2.0              | 8         | 1953           | 12.6   | 24.01.1960 | -17.5      | 31.01.1963 |            |
| Diepholz           | 43            | 990.3                | Regen        | S         | 33          | 6.3                   | 3.8    | 6.6       | 4.8  | 3.9  | 3     | 2.9              | 5         | 1952           | 13.2   | 27.01.1983 | -18.8      | 31.01.1963 |            |
| Bad Salzuflen      | 139           | 992.4                | Regen        | SSW       | 24          | 6.3                   | 3.6    | 6.6       | 4.4  | 3.5  | 2     | 2.1              | 5         | 1935           | 13.4   | 27.01.1983 | -28.0      | 27.01.1942 |            |
| Hannover/Flugh.    | 59            | 992.3                | stark bew.   | S         | 26          | 5.7                   | 2.7    | 6.5       | 4.8  | 3.5  | 2     | 1.4              | 4         | 1936           | 13.4   | 27.01.1983 | -24.8      | 22.01.1940 |            |
| Braunschweig       | 88            | 995.1                | bedeckt      | SSW       | 22          | 5.4                   | 3.2    | 7.0       | 5.4  | 3.1  | 3     | 2.5              | 0.9       | 1891           | 15.3   | 28.01.1944 | -23.6      | 27.01.1942 |            |
| Gardelegen         | 48            | 996.5                | bedeckt      | S         | 26          | 3.2                   | 2.7    | 7.6       | 3.6  | 2.5  | 1     | 2.2              | 5         |                |  |            |            |            |            |
| Magdeburg          | 85            | 998.1                | bedeckt      | S         | 15          | 3.2                   | 1.7    | 7.3       | 3.2  | 1.0  | 0     | 5.1              | 1         | 1947           | 13.3   | 27.01.1983 | -21.3      | 31.01.1963 |            |
| Potsdam            | 100           | 1000.1               | Schneereggen | S         | 28          | 1.3                   | 0.8    | 5.0       | 1.8  | 0.4  | -1    | 1.5              | 5         | 1              | 1893   | 13.8       | 22.01.1993 | -22.2      | 27.01.1942 |
| Berlin-Temp.       | 49            | 1000.4               | Schneefall   | SSE       | 21          | 0.7                   | 0.7    | 4.5       | 1.4  | 0.0  | -3    | 1.5              | 5         | 2              | 1876   | 14.1       | 27.01.1983 | -21.0      | 26.01.1942 |
| Lindenberg         | 104           | 1002.5               | Schneefall   | S         | 22          | 0.3                   | -0.5   | 3.7       | 0.4  | -1.0 | -2    | 3.0              | 3         | 4              | 1947   | 13.0       | 27.01.1983 | -22.7      | 31.01.1963 |
| Manschnow          | 16            | 1002.4               | Schneefall   | SSE       | 35          | 0.8                   | 0.0    | 3.7       | 0.9  | 0.7  | -2    | 3.2              | 1         | 2              |  |            |            |            |            |
| Düsseldorf/Flugh.  | 41            | 994.1                | stark bew.   | SSW       | 39          | 9.3                   | 4.7    | 8.0       | 6.6  | 5.6  | 4     | 3.1              | 3         | 1970           | 13.7   | 25.01.1990 | -14.6      | 30.01.1976 |            |
| Bocholt            | 24            | 990.3                | Regen        | SSW       | 39          | 8.9                   | 5.7    | 7.3       | 6.2  | 4.8  | 4     | 4.7              | 7         | 1947           | 13.0   | 25.01.1990 | -16.7      | 28.01.1976 |            |
| Essen              | 161           | 992.9                | stark bew.   | SSW       | 57          | 9.0                   | 4.0    | 7.1       | 5.4  | 4.2  | 3     | 3.3              | 6         | 1935           | 12.6   | 25.01.1990 | -24.0      | 27.01.1942 |            |
| Luedenscheid       | 392           | 994.5                | stark bew.   | SW        | 18          | 5.5                   | 3.1    | 4.6       | 3.0  | 2.1  | 2     | 1.7              | 9         | Re             |  |            |            |            |            |
| Kahler Asten       | 859           | -                    | in Wolken    | S         | 35          | 0.7                   | 0.7    | -0.4      | -0.8 | -1.2 | -2    | 0.2              | 17        | 67             | 1955   | 12.2       | 21.01.1974 | -23.3      | 31.01.1956 |
| Bad Lippspringe    | 158           | 993.5                | stark bew.   | SSW       | 18          | 6.8                   | 3.1    | 6.3       | 4.5  | 3.6  | 2     | 1.9              | 2         | 1951           | 12.2   | 27.01.1983 | -20.4      | 31.01.1963 |            |
| Kassel             | 233           | 997.4                | Regen        | SSW       | 35          | 4.5                   | 2.7    | 4.6       | 3.9  | 2.4  | 1     | 0.9              | 4         | 2              | 1951   | 12.2       | 27.01.1983 | -18.6      | 31.01.1963 |
| Göttingen          | 171           | 996.8                | bedeckt      | SSW       | 31          | 5.5                   | 2.5    | 5.4       | 4.4  | 3.2  | 2     | 2.5              | 1         | Re             | 1947   | 12.2       | 24.01.1993 | -23.7      | 31.01.1963 |
| Leinefelde         | 356           | 996.2                | bedeckt      | SSW       | 48          | 3.6                   | 1.7    | 4.0       | 2.5  | 0.7  | -0    | 2.5              | 4         | 10             | 1957   | 11.5       | 27.01.1983 | -23.1      | 31.01.1963 |
| Braunlage          | 610           | 997.4                | bedeckt      | SSW       | 24          | 0.4                   | 0.0    | 1.3       | 0.5  | -0.5 | -1    | 0.4              | 13        | 63             | 1936   | 12.8       | 29.01.1959 | -23.1      | 26.01.1942 |
| Brocken            | 1153          | -                    | Schneefall   | SSW       | 93          | -1.7                  | -1.7   | -2.2      | -3.0 | -3.5 | -4    | 2                | 11        | 105            | 1951   | 14.0       | 29.01.1958 | -26.6      | 31.01.1956 |
| Artern             | 186           | 999.3                | bedeckt      | SW        | 24          | 3.7                   | 0.2    | 5.7       | 3.4  | 2.7  | 2     | 3.0              | 5         | 1              | 1954   | 12.3       | 27.01.1983 | -21.8      | 31.01.1963 |
| Leipzig/Flugh.     | 149           | 1000.1               | stark bew.   | S         | 31          | 4.0                   | 0.7    | 4.5       | 2.2  | 2.0  | 0     | 2.1              | 2         | Re             | 1951   | 13.4       | 22.01.1959 | -21.8      | 31.01.1963 |
| Wittenberg         | 106           | 1000.1               | Regen        | S         | 21          | 3.4                   | 0.9    | 6.2       | 2.9  | 0.2  | -1    | 4.9              | 0.7       | 6              | 1951   | 12.9       | 22.01.1993 | -22.3      | 31.01.1963 |
| Oschatz            | 152           | 1002.0               | Regen        | S         | 21          | 3.3                   | 1.2    | 4.8       | 2.2  | 0.7  | -1    | 2.3              | 4         | 4              |  |            |            |            |            |
| Dresden/Flugh.     | 230           | 1004.2               | Schneefall   | S         | 35          | 1.9                   | -2.2   | 3.4       | 0.1  | -0.6 | -2    | 2.4              | 0.0       | 4              | 1917   | 14.1       | 22.01.1959 | -21.4      | 27.01.1942 |
| Doberflug-Kir.     | 100           | 1002.9               | Schneereggen | S         | 31          | 0.8                   | 0.1    | 4.2       | 0.7  | 0.0  | -2    | 2.9              | 4         | 5              | 1951   | 13.8       | 22.01.1959 | -25.4      | 31.01.1963 |
| Cottbus            | 70            | 1003.9               | Schneefall   | S         | 22          | 1.6                   | -0.4   | 3.6       | 0.8  | 0.2  | -0    | 3.3              | 0.7       | 5              | 1951   | 14.0       | 27.01.1983 | -25.5      | 31.01.1963 |
| Görlitz            | 238           | 1006.4               | bedeckt      | S         | 37          | 0.4                   | -3.8   | -1.1      | -1.7 | -1.6 | -4    | 2.2              | 11        | 1951           | 14.3   | 27.01.1983 | -23.2      | 28.01.1954 |            |
| Aachen             | 205           | 994.3                | Regen        | SW        | 30          | 8.6                   | 5.4    | 6.6       | 5.6  | 5.2  | 4     | 0.0              | 0.9       | 1891           | 15.9   | 30.01.1967 | -19.2      | 27.01.1942 |            |
| Nürnberg           | 629           | 999.3                | Regen        | SSW       | 28          | 3.8                   | 2.9    | 1.9       | 1.3  | 2    | 0.3   | 8                | Re        | 1947           | 15.5   | 28.01.1949 | -19.3      | 31.01.1956 |            |
| Köln-Bonn/Flugh.   | 100           | 996.1                | Regen        | S         | 21          | 8.3                   | 3.3    | 8.1       | 6.5  | 6.1  | 5     | 3.2              | 0.0       | 1958           | 14.0   | 30.01.1966 | -20.1      | 31.01.1963 |            |
| Bendorf            | 129           | 9                    |              |           |             |                       |        |           |      |      |       |                  |           |                |  |            |            |            |            |