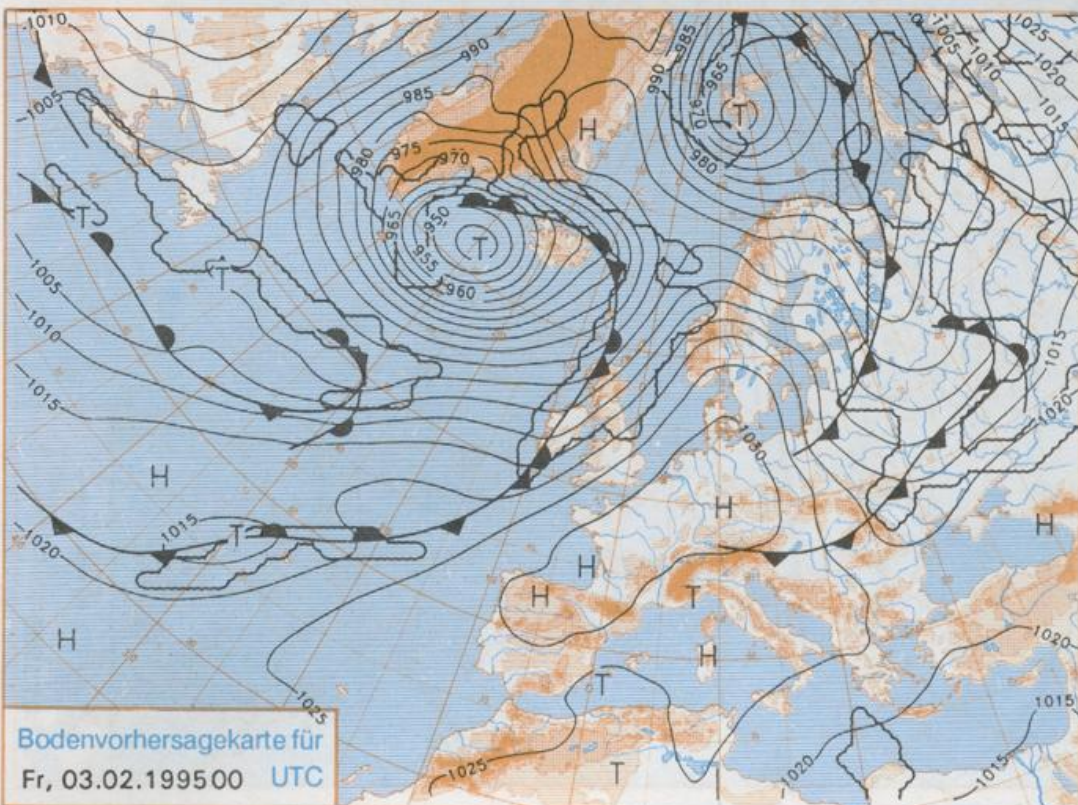


Stereographische Projektion 1 : 60 000 000 60°N



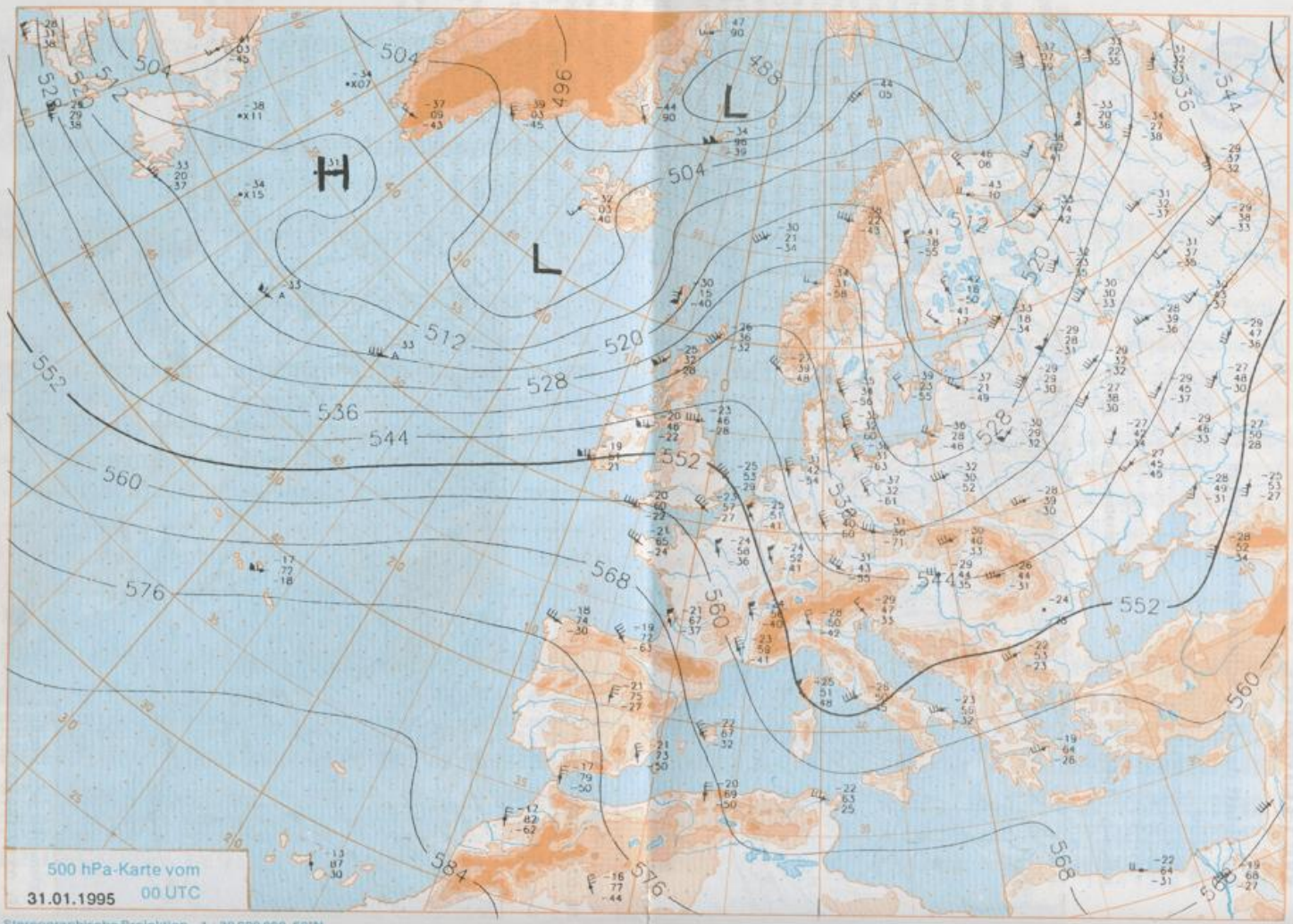
Deutschland-Vorhersage für Donnerstag, 02.02.1995

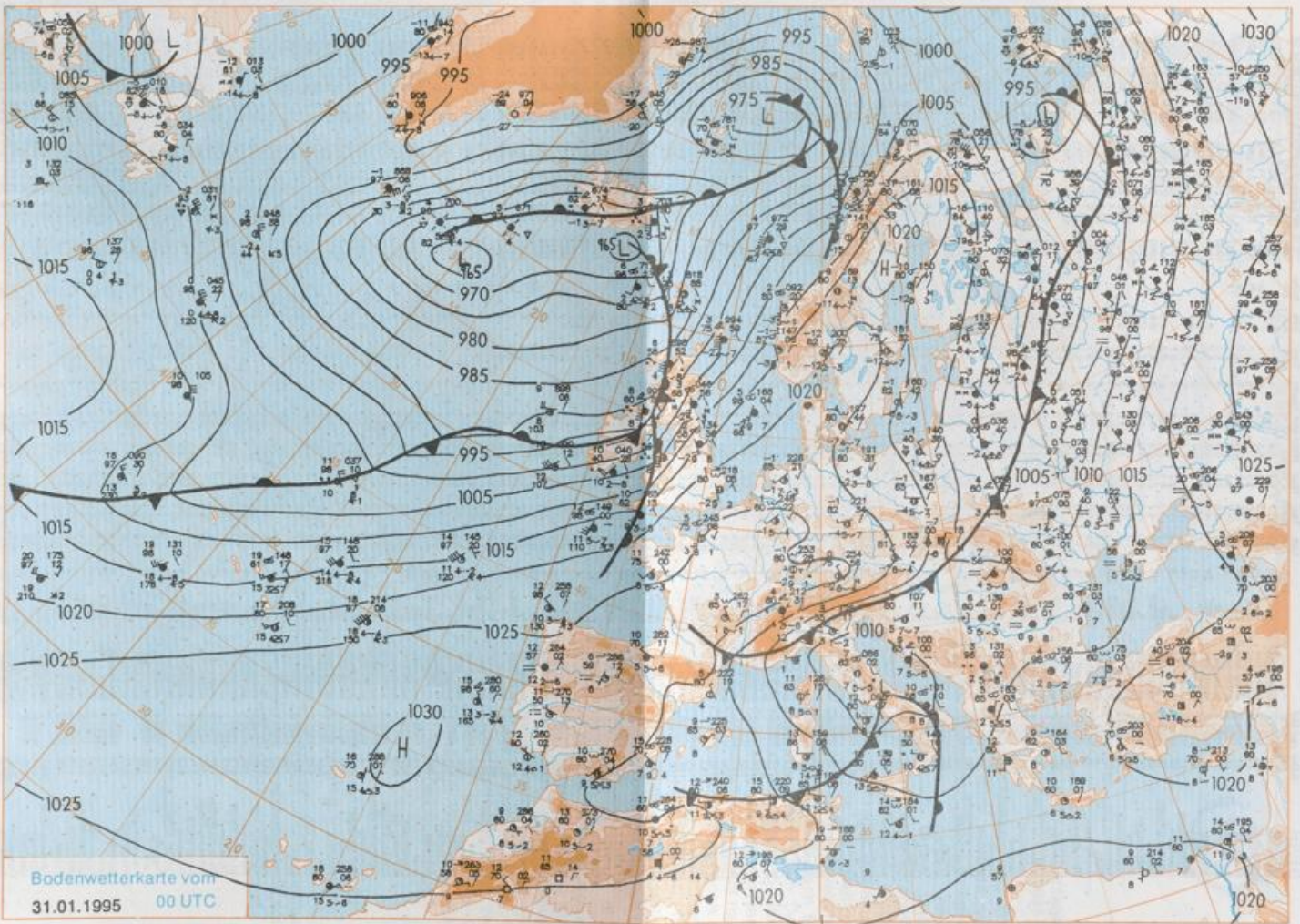
Ein Tief bei Island verlagert sich ostwärts, und sein Frontensystem erfaßt Mitteleuropa. Während die zugehörige Warmfront bereits im Laufe des Mittwochs Deutschland überquert, schwenkt die Kaltfront am Donnerstag über den Vorhersagebereich südostwärts hinweg. So werden die milden Meeresluftmassen des Warmsektors durch kältere Luft aus Nordwesten verdrängt. Dabei sorgt zunehmender Zwischenhoch-einfluß für Wetterberuhigung.

Durchzug starker Bewölkung, im Norden zeitweise, im Süden gelegentlich Regen. Bereits am Vormittag im Nordwesten, im Tagesverlauf auch im übrigen Deutschland Übergang zu wechselnder Bewölkung mit vereinzelter Schauern. Frühtemperaturen 3 bis 7 Grad C. Tageshöchsttemperaturen 5 bis 8 Grad C. Schwacher bis mäßiger, in Böen frischer Wind, von Südwest auf Nordwest drehend.

Weitere Aussichten für Freitag, 03.02.1995

In Norddeutschland etwas Regen, sonst wolkeig mit Aufheuerungen und trocken. Höchsttemperaturen um 6 Grad C.





Wettermeldungen von Dienstag, dem 31. Januar 1995 06 UTC

Station	Bar.-höhe (m)	Luftdr. red.NN (hPa)	Wetter	Wind km/h	Deutschland					Sonne Vort. Std.	RR 24h mm	Schnee höhe cm	Extremwerte der Lufttemperatur in der Dekade vom 21.01. bis 31.01.						
					Temperaturen (Grad C)								Nacht 2 m 5 cm	Tmax	Datum	Tmin	Datum		
					Luft 2 m	Tau-punkt	Max	Mittel	Min										
Helgoland	8	1023.1	leicht bew.	S	24	3.8	1.7	5.4	3.4	2.4	-4	7.2	0.0	1953	9.9	25.01.1990	-9.1	31.01.1956	
List / Sylt	29	1023.1	wolkenlos	SSE	22	-0.8	-2.5	4.2	0.5	-1.5	-6	7.7	0.0	1937	9.0	22.01.1993	-21.2	26.01.1942	
Leck	13	1024.7	wolkenlos	ESE	11	-4.5	-5.0	3.5	-0.9	-5.6	-8	5.7	0.0	1974	10.2	31.01.1990	-15.8	30.01.1987	
Husum	37	1024.9	leicht bew.	SE	11	-4.5	-4.8	3.3	-0.8	-5.5	-9	6.6	0.0	1947	10.6	31.01.1990	-14.5	30.01.1987	
Schleswig	48	1025.2	leicht bew.	SE	5	-4.2	-4.7	3.1	-0.5	-4.9	-7	7.1	0.0	1947	10.6	31.01.1990	-14.5	30.01.1987	
Kiel	31	1025.1	leicht bew.	still	5	-5.0	-6.0	3.5	0.5	-5.0	-8	5.3	0.0	1940	11.6	22.01.1993	-20.8	27.01.1942	
Arkona	42	1024.2	leicht bew.	NNE	24	-2.1	-4.1	1.3	0.8	-2.7	-3	6.0	0.0	1951	9.7	22.01.1993	-14.8	31.01.1956	
Norderney	16	1023.9	leicht bew.	S	13	1.2	-0.7	5.1	4.4	1.1	-2	4.5	0.2	1947	11.0	22.01.1993	-11.2	31.01.1956	
Bremerhaven	11	1024.8	wolkenlos	S	9	-0.2	-1.5	5.5	3.1	-0.2	-2	7.8	0.0	1949	12.0	31.01.1990	-14.4	31.01.1956	
Cuxhaven	12	1024.3	leicht bew.	S	9	-0.6	-1.7	4.9	2.6	-0.6	4	8.1	0.0	1946	11.5	22.01.1993	-12.1	27.01.1961	
Hamburg/Flugh.	16	1026.0	gef. Nebel	still	2	-2.7	-3.3	4.1	1.5	-2.8	-6	6.3	0.0	1891	12.5	27.01.1983	-22.8	22.01.1940	
Lübeck	15	1025.5	wolkenlos	WSW	5	-4.2	-4.7	2.9	0.3	-4.6	-8	4.9	0.0	1890	12.4	22.01.1993	-21.9	23.01.1942	
Boltenhagen	17	1025.6	wolkenlos	N	8	-1.0	-3.0	2.9	1.6	-1.0	-3	4.4	0.0	1951	12.4	22.01.1993	-14.9	27.01.1961	
Schwerin	68	1025.8	leicht bew.	W	9	-1.9	-3.2	2.7	1.1	-1.9	-6	3.1	0.0	1947	12.2	27.01.1983	-17.7	30.01.1987	
Warnemünde	10	1025.3	wolkig	NNE	8	-1.9	-5.3	2.0	1.2	-1.9	-2	2.5	0.0	1951	12.0	22.01.1993	-15.7	30.01.1987	
Teterow	50	1025.0	stark bew.	NNW	13	-2.1	-4.5	1.8	0.4	-2.1	-4	2.1	0.0	1947	12.4	27.01.1983	-19.1	31.01.1954	
Barth	7	1024.7	leicht bew.	still	2	-2.3	-5.1	1.3	-0.1	-2.4	-4	4.2	0.2	1967	12.3	26.01.1977	-17.4	21.01.1987	
Greifswald	6	1024.7	wolkenlos	NW	11	-2.6	-5.0	2.0	0.2	-2.7	-4	3.7	2	1951	12.2	27.01.1983	-19.0	30.01.1954	
Ueckermünde	7	1024.4	bedeckt	WNW	15	-1.4	-5.3	3.8	0.3	-3.1	-5	3.0	1	1951	12.7	27.01.1983	-24.7	31.01.1963	
Emden	12	1024.2	wolkenlos	S	17	0.2	-1.6	5.9	2.4	-0.1	-4	6.2	0.0	1947	11.9	27.01.1983	-16.0	22.01.1963	
Oldenburg	20	1025.0	leicht bew.	S	8	-1.4	-1.8	5.6	2.0	-3.2	-5	7.6	0.0	1947	13.0	25.01.1990	-14.6	30.01.1976	
Bremen/Flugh.	5	1025.8	leicht bew.	S	4	-2.5	-3.4	5.3	1.6	-3.3	-6	5.7	0.0	1890	13.4	31.01.1975	-21.6	27.01.1942	
Soltau	78	1026.1	wolkenlos	S	4	-3.3	-3.9	3.7	1.3	-3.3	-5	5.9	0.0	1948	12.5	27.01.1983	-20.1	31.01.1963	
Boizenburg	46	1026.8	Nebel	WNW	8	-2.2	-2.2	3.2	1.0	-2.2	-3	4.4	0.1	1951	12.1	22.01.1993	-17.4	31.01.1963	
Lüchow	18	1026.5	stark bew.	W	11	-0.3	-1.5	5.5	1.3	-1.8	-3	2.9	0.6	1955	13.5	27.01.1983	-22.7	31.01.1963	
Seehausen/Altm.	23	1026.5	stark bew.	WNW	11	-0.6	-1.4	6.0	1.4	-1.5	-3	1.7	2	1951	12.4	22.01.1993	-14.9	27.01.1961	
Marnitz	85	1024.8	stark bew.	W	8	-1.6	-3.0	3.3	0.6	-1.8	-5	X	0.1	1947	12.4	27.01.1983	-19.1	31.01.1954	
Neuruppin	39	1025.6	stark bew.	WNW	8	-0.7	-2.3	6.5	1.4	-2.0	-4	1.3	0.0	1951	12.3	26.01.1977	-17.4	21.01.1987	
Neubrandenburg	80	1025.2	stark bew.	NW	17	-1.7	-4.5	3.6	0.6	-1.7	-2	1.6	0.1	1951	12.2	27.01.1983	-19.0	30.01.1954	
Angermünde	55	1024.2	stark bew.	W	11	-0.7	-1.5	7.2	1.5	-2.8	-6	1.6	0.0	1951	12.7	27.01.1983	-24.7	31.01.1963	
Lingen	26	1024.8	leicht bew.	SSE	8	-0.9	-1.8	5.3	2.4	-1.5	-3	5.6	0.0	1951	13.0	31.01.1990	-17.6	22.01.1963	
Münst.-Osn./Flugh.	53	1026.3	leicht bew.	SE	5	-1.5	-1.8	5.5	1.4	-2.3	-5	5.4	0.0	1951	12.7	27.01.1983	-20.4	31.01.1963	
Osnabrück	97	1026.7	leicht bew.	S	11	-0.9	-1.8	4.8	1.8	-1.0	-4	4.6	0.1	1953	12.6	24.01.1960	-17.5	31.01.1963	
Diepholz	43	1025.9	leicht bew.	S	11	-1.8	-2.4	5.3	2.2	-2.6	-7	6.8	0.3	1952	13.2	27.01.1983	-18.8	31.01.1963	
Bad Salzuflen	139	1027.4	leicht bew.	S	9	-1.7	-2.5	4.1	1.1	-1.9	-4	4.2	0.1	1935	13.4	27.01.1983	-28.0	27.01.1942	
Hannover/Flugh.	59	1026.1	leicht bew.	W	5	-1.5	-2.7	3.7	1.6	-1.5	-5	5.0	0.0	1936	13.4	27.01.1983	-24.8	22.01.1940	
Braunschweig	88	1026.8	wolkenlos	W	9	-0.5	-1.3	6.4	2.4	-0.8	-3	3.5	0.0	1891	15.3	28.01.1944	-23.6	27.01.1942	
Gardelegen	48	1026.6	Nebel	WNW	17	-1.0	-1.1	6.0	2.0	-1.2	-3	1.7	0.1	1951	12.9	22.01.1993	-22.3	31.01.1963	
Magdeburg	85	1026.7	leicht bew.	W	9	-0.3	-1.6	6.2	2.2	-1.6	-4	1.2	0.0	1947	13.3	27.01.1983	-21.3	31.01.1963	
Potsdam	100	1025.7	stark bew.	WNW	17	-0.9	-1.4	6.3	1.5	-3.1	-6	0.4	2	1893	13.8	22.01.1993	-22.2	27.01.1942	
Berlin-Temp.	49	1025.6	stark bew.	W	17	-0.5	-2.4	7.5	2.1	-1.2	-5	0.5	3	1876	14.1	27.01.1983	-21.0	26.01.1942	
Lindenberg	104	1025.0	stark bew.	W	11	-1.3	-2.1	6.7	1.2	-3.0	-5	0.1	1	1947	13.0	27.01.1983	-22.7	31.01.1963	
Manschnow	16	1024.2	wolkig	WNW	9	-1.3	-2.1	7.3	1.8	-2.0	-4	0.1	1	1947	13.0	27.01.1983	-22.7	31.01.1963	
Düsseldorf/Flugh.	41	1027.0	leicht bew.	SSE	17	-0.2	-1.2	5.9	2.8	-2.5	-5	3.7	0.0	1970	13.7	25.01.1990	-14.6	30.01.1976	
Bocholt	24	1025.9	leicht bew.	S	11	-0.5	-1.2	6.3	2.5	-1.6	-4	6.5	0.0	1947	13.0	25.01.1990	-16.7	28.01.1976	
Essen	161	1026.9	leicht bew.	S	13	-0.4	-1.4	4.9	2.4	-1.3	-3	3.4	0.0	1935	12.6	25.01.1990	-24.0	27.01.1942	
Luedenscheid	392	1027.6	bedeckt	SSW	5	-1.1	-1.8	3.8	0.1	-2.6	-6	1.9	0.2	1951	12.7	27.01.1983	-20.4	31.01.1963	
Kahler Asten	859	-	in Wolken	SW	17	-3.6	-4.4	4.0	-3.0	-4.7	-7	0.7	3	Re 36	1955	12.2	21.01.1974	-23.3	31.01.1956
Bad Lippspringe	158	1027.3	bedeckt	ESE	5	0.1	-1.0	5.3	0.9	-2.1	-4	3.1	0.0	1951	12.7	27.01.1983	-20.4	31.01.1963	
Kassel	233	1027.9	wolkig	SSW	9	-1.7	-2.5	5.5	1.2	-1.7	-5	0.5	1	1951	12.2	27.01.1983	-18.6	31.01.1963	
Göttingen	171	1028.5	stark bew.	W	8	0.8	-1.6	6.0	1.9	-1.7	-5	2.2	0.4	1947	12.2	24.01.1960	-23.7	31.01.1963	
Leinefelde	356	1028.2	stark bew.	W	13	-0.4	-1.7	5.1	0.6	-1.6	-3	0.2	2	1957	11.5	27.01.1983	-23.1	31.01.1963	
Braunlage	610	1027.4	stark bew.	W	11	-2.7	-4.3	2.3	-1.9	-4.1	-7	1.6	3	1936	12.8	29.01.1959	-23.1	26.01.1942	
Brocken	1153	-	in Wolken	W	42	-6.5	-6.7	0.7	-4.8	-7.1	-10	5	113	1951	14.0	29.01.1958	-26.6	31.01.1956	
Artern	166	1028.2	wolkig	WSW	17	0.1	-2.4	6.9	1.9	-1.6	-3	0.1	0.3	1954	12.3	27.01.1983	-21.8	31.01.1963	
Leipzig/Flugh.	149	1027.5	wolkig	WSW	15	-0.1	-2.1	6.8	1.6	-1.0	-3	2	2	1951	13.4	22.01.1959	-21.8	31.01.1963	
Wittenberg	106	1026.0	bedeckt	W	8	-0.6	-1.3	6.5	1.5	-2.4	-5	0.4	0.6	1951	12.9	22.01.1993	-22.3	31.01.1963	
Oschatz	152	1026.6	bedeckt	WSW	15	-0.1	-1.5	6.9	1.8	-1.1	-3	4	4	1951	12.9	22.01.1993	-22.3	31.01.1963	
Dresden/Flugh.	230	1026.4	bedeckt	WNW	15	0.1	-1.6	7.0	1.6	-1.8	-4	5	2	Re	1917	14.1	22.01.1959	-21.4	27.01.1942
Dobertug-Kir.	100	1026.4	bedeckt	W	15	0.1	-0.9	6.8	1.6	-1.5	-4	2	2	1951	13.8	22.01.1959	-25.4	31.01.1963	
Cottbus	70	1025.8	stark bew.	W	8	-1.9	-2.8	7.1	2.0	-3.4	-6	2	2	1951	14.0	27.01.1983	-25.5	31.01.1963	
Görlitz	238	1025.3	stark bew.	WNW	13	-0.4	-2.3	6.1	1.9	-1.6	-3	11	11	1951	14.3	27.01.1983	-23.2	28.01.1954	
Aachen	205	1026.6	leicht bew.	SSE	8	0.2	-2.0	5.0	2.8	0.0	-2	2.4	0.0	1891	15.9	30.01.1967	-19.2	27.01.1	