

Amtsblatt des Deutschen Wetterdienstes

D 7311 A
ISSN 0936-5818

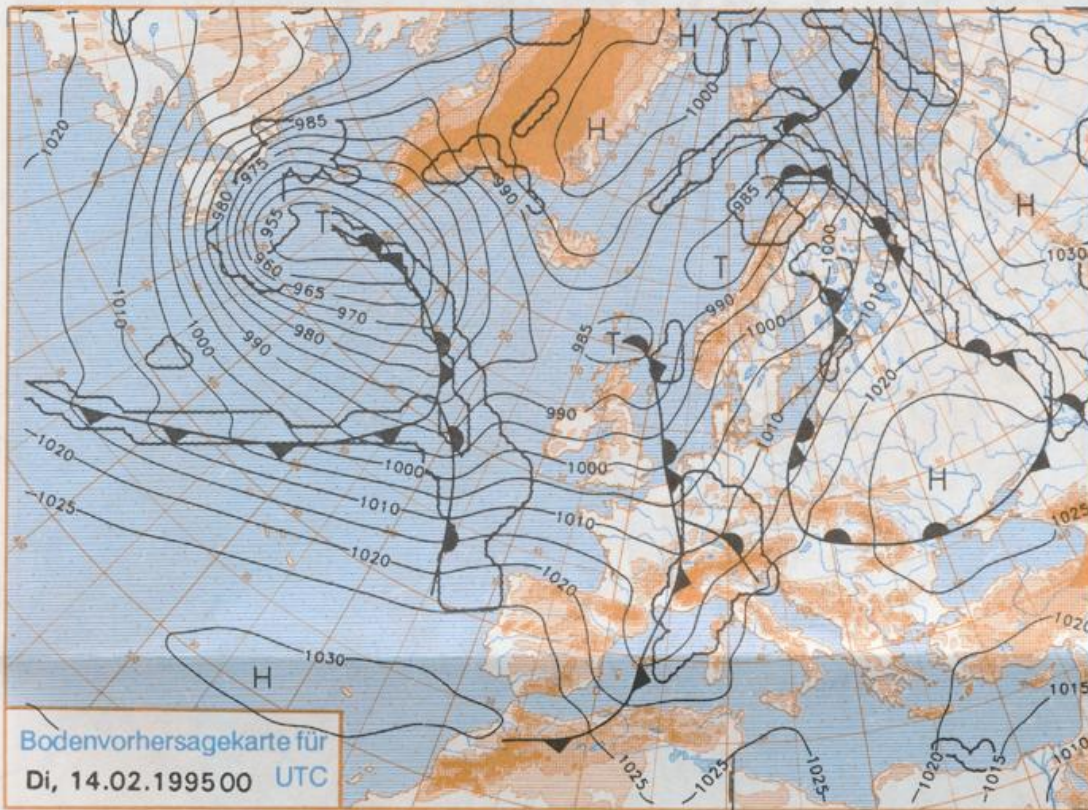
Schutzgebühr monatlich DM 27,50
einschließlich Versandkosten,
Einzelpreis DM 1,25
zuzüglich Versandkosten

Druck und Verlag: Deutscher Wetterdienst
Frankfurter Straße 135, 63067 Offenbach
Postanschrift: 63004 (Postfach), Telefon: (0 69) 80 62-22 83
Telefax: 4152871, Telefax: (0 69) 80 62-24 84
Postgirokonto Frankfurt: BLZ 500 100 60, Kto.-Nr. 490 31 -606
Erscheint täglich; nur Postbezug

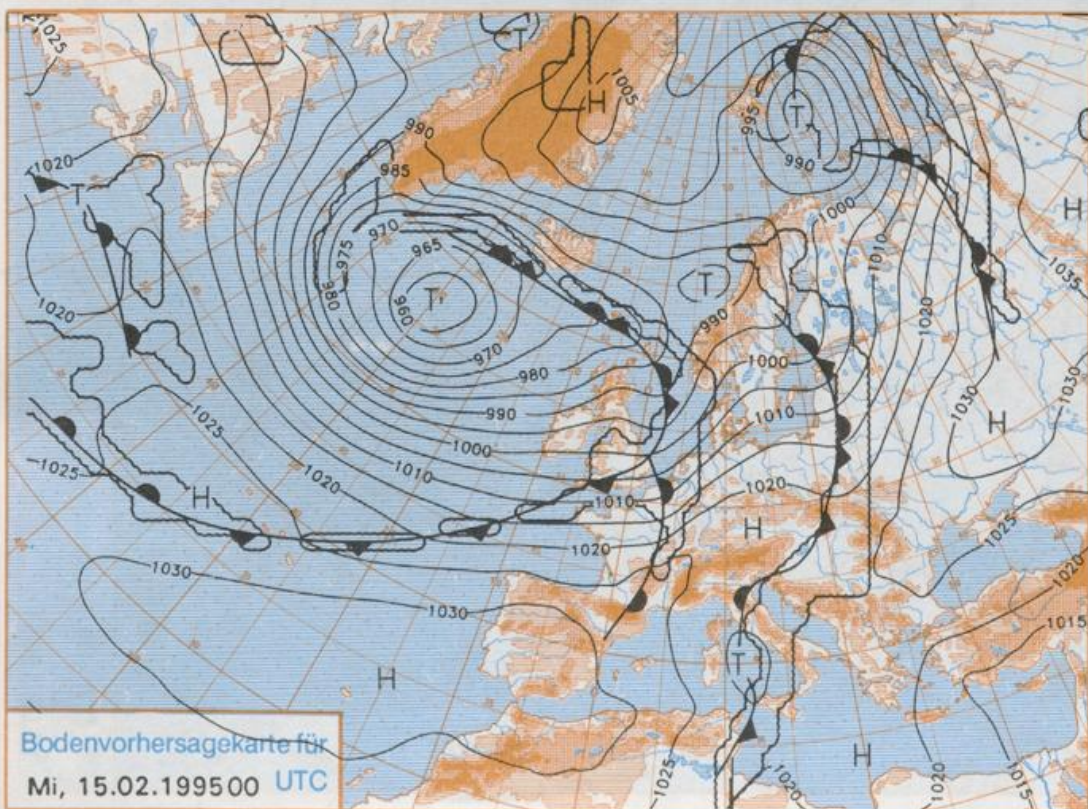
Jahrgang 1995

Sonntag, den 12. Februar

Nummer: 43



Stereographische Projektion 1 : 60 000 000 60°N



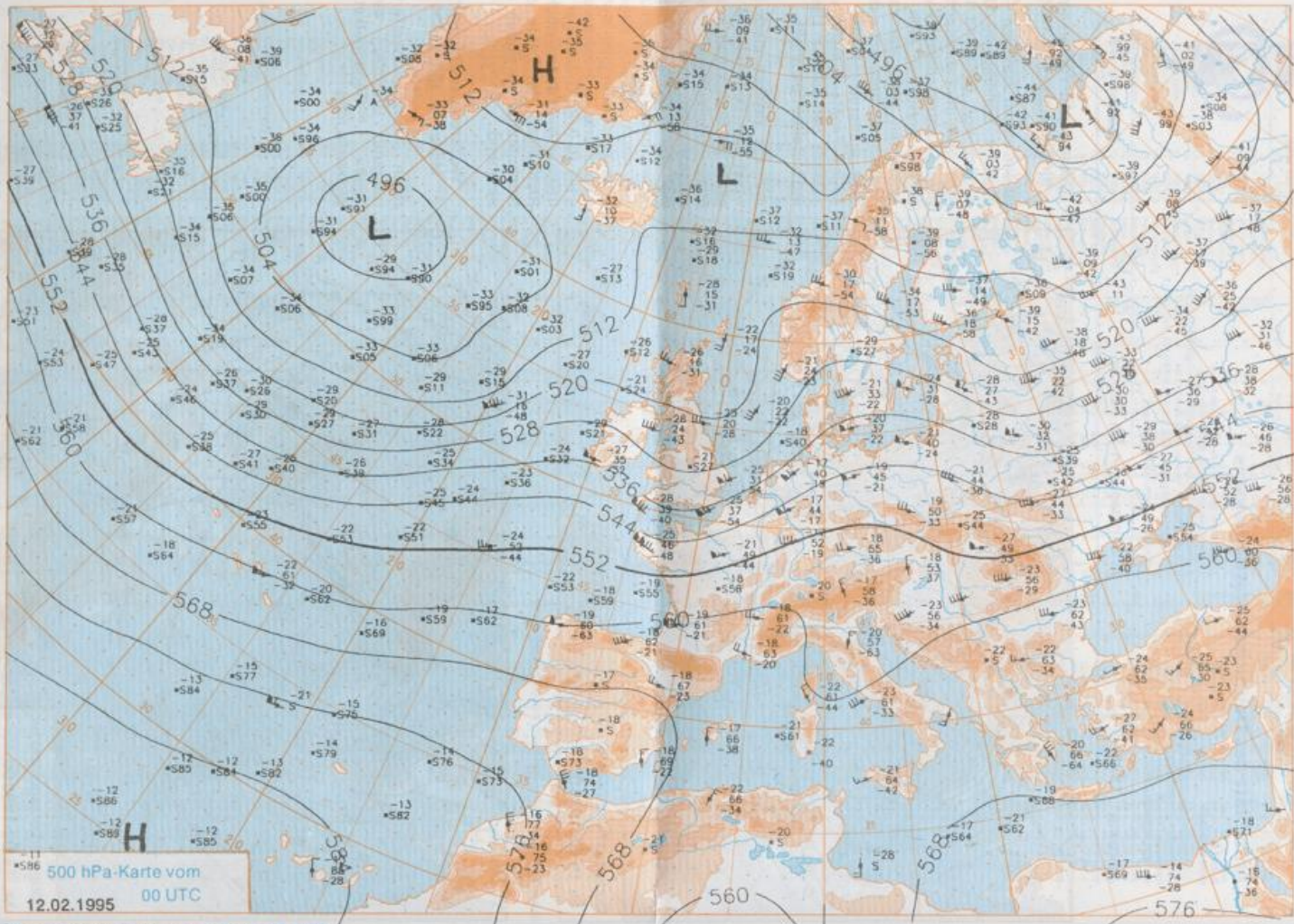
Deutschland-Vorhersage für Dienstag 14.02.1995

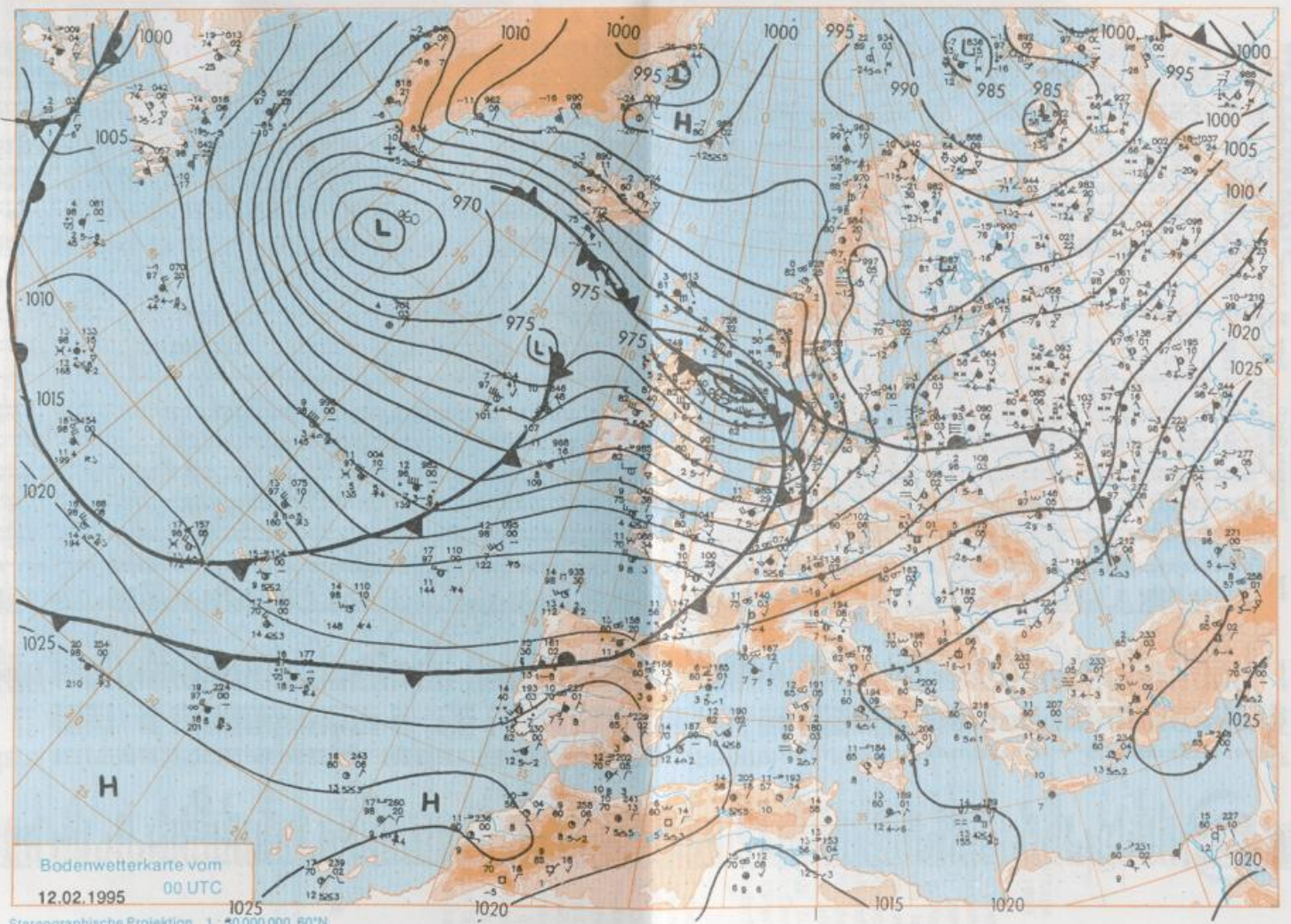
Hinter einem kräftigen Tief, das am Sonntag 00 UTC südlich von Grönland lag, stößt über die Labrador See polare Kaltluft südwärts vor. Hierbei entwickelt sich zusammen mit der sich wellenden Kaltfront über dem mittleren Atlantik ein neues Frontensystem, das ostwärts zieht und am Dienstag Mitteleuropa erfaßt.

Anfangs vielfach stark bewölkt oder bedeckt und vor allem im Süden und in der Mitte Deutschlands zeitweise Regen. Im Tagesverlauf von Westen Übergang zu wechselnder Bewölkung und noch einzelne Regenschauer. Frühtemperaturen 4 bis 7 Grad C. Höchstwerte 5 bis 10 Grad C. Mäßiger bis frischer Wind aus westlichen Richtungen, im Laufe des Nachmittags im Süden abnehmend.

Weitere Aussichten für Mittwoch, 15.02.1995

Nach kurzer Wetterberuhigung Durchzug eines neuen Regengebietes. Weiterhin mild.





Stereographische Projektion 1:50 000 000 60°N

Wettermeldungen von Sonntag, dem 12. Februar 1995 06 UTC

Station	Bar.-höhe (m)	Luftdr. red.NN (hPa)	Wetter	Wind km/h	Deutschland					Sonne Vort. Std	RR 24h mm	Schnee höhe cm	Extremwerte der Lufttemperatur in der Dekade vom 11.02. bis 20.02.				
					Luft 2 m	Temperaturen (Grad C)			Nacht 5 cm				Tmax	Datum	Tmin	Datum	
						Tau-punkt	Max Vortag	Mittel									Min
Helgoland	8	993.8	leicht bew.	WSW 55	6.9	4.6	5.8	4.6	5.7	5	9	1953	10.1	20.02.1990	-11.2	15.02.1956	
List / Sylt	29	990.2	wolkig	WSW 44	6.1	3.8	2.3	2.3	4.6	3	10	1937	10.2	19.02.1990	-21.0	12.02.1940	
Leck	13	992.5	leicht bew.	WSW 44	6.3	4.0	3.8	3.4	3.7	3	10	1974	12.3	20.02.1990	-22.2	19.02.1978	
Husum	37	993.4	leicht bew.	WSW 46	6.1	4.3	4.3	3.0	4.3	4	11						
Schleswig	48	994.0	wolkig	WSW 31	6.1	3.8	3.6	2.9	3.6	3	11	1947	13.3	20.02.1990	-19.7	16.02.1956	
Kiel	31	994.2	leicht bew.	WSW 33	7.2	3.1	4.1	3.4	4.1	3	9	1940	14.1	20.02.1990	-24.8	13.02.1940	
Arkona	42	994.3	stark bew.	SW 48	6.4	5.2	1.3	1.3	1.3	1	5	1951	12.8	20.02.1990	-17.2	15.02.1956	
Norderney	16	996.2	leicht bew.	WSW 35	7.2	4.4	7.2	6.1	6.2	5	7	1947	12.8	17.02.1961	-15.3	16.02.1956	
Bremherhaven	11	997.1	wolkig	WSW 30	8.2	3.9	7.9	6.2	7.3	8	4	1949	14.1	20.02.1990	-18.0	16.02.1956	
Cuxhaven	12	996.2	Regen	WSW 41	7.7	3.4	7.6	5.7	6.8	5	5	1946	14.6	20.02.1990	-17.0	16.02.1956	
Hamburg/Flugh.	16	997.6	stark bew.	WSW 26	8.5	4.5	8.0	5.5	6.9	6	6	1891	15.1	11.02.1899	-29.1	13.02.1940	
Lübeck	15	996.3	stark bew.	W 22	7.9	5.5	6.2	4.2	5.7	4	7	1890	14.9	20.02.1990	-26.3	13.02.1940	
Boltenhagen	17	995.6	leicht bew.	WSW 39	8.1	4.7	4.2	2.9	4.0	3	7	1951	14.9	20.02.1990	-24.6	16.02.1956	
Schwerin	68	996.7	Regen	W 33	7.8	5.5	5.7	3.8	5.5	5	8	1947	15.2	20.02.1990	-23.4	16.02.1956	
Warnemünde	10	995.4	wolkig	WSW 22	8.0	5.4	3.0	2.5	3.0	2	7	1951	15.1	20.02.1990	-18.4	16.02.1956	
Teterow	50	995.9	Regen	SW 37	7.5	6.7	3.1	1.9	2.9	2	4	1947	15.8	20.02.1990	-23.4	15.02.1956	
Barth	7	994.8	stark bew.	WSW 18	7.9	6.0	1.1	1.2	1.1	1	7	1967	14.7	12.02.1974	-19.5	20.02.1978	
Greifswald	6	995.5	Regen	SSW 21	7.1	5.8	2.4	1.9	2.4	1	5	1951	16.0	20.02.1990	-26.6	16.02.1956	
Ueckermünde	7	997.7	stark bew.	SSW 26	6.6	4.7	3.0	2.1	2.9	2	3	1951	16.7	20.02.1990	-28.2	15.02.1956	
Emden	12	997.7	wolkig	WSW 44	7.3	3.6	7.8	6.4	6.7	6	6	1947	15.2	17.02.1961	-23.7	16.02.1956	
Oldenburg	20	997.6	wolkig	WSW 28	7.9	4.1	8.8	6.5	7.5	6	5						
Bremen/Flugh.	5	998.9	wolkig	WSW 30	8.9	5.1	8.8	6.8	7.6	6	4	1890	15.8	20.02.1990	-23.6	13.02.1940	
Soi tau	78	999.1	stark bew.	W 26	7.7	5.7	7.3	5.6	6.7	6	7	1948	17.8	14.02.1958	-21.7	16.02.1956	
Boizenburg	46	998.0	stark bew.	W 35	8.8	6.8	7.0	4.9	6.4	5	2	1951	14.9	20.02.1990	-20.4	15.02.1956	
Lüchow	18	998.9	wolkig	W 24	9.5	6.7	8.1	5.6	6.7	6	4	1955	15.4	20.02.1990	-24.7	16.02.1956	
Seehausen/Altm.	23	999.2	Regen	WSW 22	9.9	7.5	7.5	5.6	6.5	5	3						
Marnitz	85	996.8	stark bew.	WSW 21	8.2	6.8	5.9	4.0	5.7	4	X 6						
Neuruppin	39	999.1	stark bew.	SSW 31	7.6	6.0	5.4	4.0	5.2	3	5						
Neubrandenburg	80	997.4	Regen	SSW 41	6.9	6.0	4.4	3.0	4.3	3	4						
Angermünde	55	999.1	stark bew.	SSW 30	8.0	6.9	5.6	4.0	5.6	3	3	1951	15.6	20.02.1990	-29.1	11.02.1956	
Lingen	26	1000.0	stark bew.	WSW 18	8.7	4.6	9.2	8.1	8.6	7	4	1951	17.2	20.02.1990	-20.5	16.02.1956	
Münst.-Osn./Flugh.	53	1002.2	Schauer	W 42	8.2	5.2	9.4	8.2	8.2	7	0.2 2						
Osnabrück	97	1001.3	wolkig	WSW 22	8.8	4.8	8.9	8.2	8.6	7	3	1952	16.2	20.02.1990	-21.4	16.02.1956	
Diepholz	43	999.9	wolkig	W 37	8.7	4.8	9.2	7.8	6.8	7	5	1952	16.5	20.02.1990	-24.3	16.02.1956	
Bad Salzuflen	139	1002.1	wolkig	WSW 18	8.9	4.1	8.7	7.9	8.3	7	2	1935	16.7	19.02.1990	-23.5	16.02.1956	
Hannover/Flugh.	59	1000.3	wolkig	WSW 24	9.4	4.6	10.0	8.2	8.3	7	0.7 2	1936	17.0	20.02.1990	-24.3	16.02.1956	
Braunschweig	88	999.5	wolkig	W 28	10.2	6.1	9.9	7.9	8.3	7	1.1 0.4	1891	16.5	11.02.1899	-26.3	11.02.1929	
Gardelegen	48	999.4	stark bew.	WSW 26	9.6	7.2	9.3	6.4	7.3	6	0.3 4						
Magdeburg	85	1001.0	stark bew.	SW 13	9.2	6.5	10.7	7.1	6.4	6	2.1 1	1947	16.8	20.02.1990	-23.1	11.02.1956	
Potsdam	100	1001.0	stark bew.	SSW 28	7.6	6.5	8.6	5.8	6.2	5	0.9 3	1893	18.0	11.02.1899	-26.8	11.02.1929	
Berlin-Temp.	49	1001.1	stark bew.	SSW 28	8.3	6.1	9.1	6.3	7.1	5	0.1 4	1876	16.4	20.02.1990	-26.0	11.02.1929	
Lindenberg	104	1001.9	bedeckt	SSW 28	7.2	6.1	7.9	6.1	6.5	6	0.2 4	1947	15.7	20.02.1990	-22.4	11.02.1956	
Manschnow	16	1000.8	stark bew.	SSW 31	7.3	6.1	6.0	5.1	5.9	5	0.2 2						
Düsseldorf/Flugh.	41	1005.2	leicht bew.	WSW 24	7.7	4.7	11.0	9.2	7.7	6	0.1 4	1970	19.0	20.02.1990	-15.4	12.02.1985	
Bocholt	24	1003.1	wolkig	WSW 21	9.3	4.9	10.4	9.0	8.8	7	0.1 3	1947	17.0	20.02.1990	-20.4	16.02.1956	
Essen	161	1004.3	wolkig	WSW 33	8.1	4.5	9.8	8.1	8.1	7	4	1935	18.0	20.02.1990	-18.2	16.02.1956	
Luedenscheid	392	1004.6	wolkig	W 39	6.2	4.7	7.4	6.5	5.0	5	12						
Kahler Asten	859	-	bedeckt	WSW 42	2.8	2.6	3.3	2.7	2.8	2	7	14	1955	12.6	16.02.1961	-21.4	11.02.1956
Bad Lippspringe	158	1002.8	stark bew.	W 22	8.8	4.8	9.4	8.0	8.0	6	2	1951	16.6	17.02.1961	-22.5	16.02.1956	
Kassel	233	1003.9	Regen	W 13	7.8	4.5	7.6	6.9	7.3	6	0.2	1951	16.0	14.02.1958	-22.4	17.02.1956	
Göttingen	171	1003.2	wolkig	WSW 28	9.1	5.5	8.7	7.7	8.0	6	2	1947	16.0	20.02.1990	-28.0	16.02.1956	
Leinefelde	356	1003.1	stark bew.	WSW 21	8.1	5.4	6.9	6.1	6.6	5	0.9	1957	13.9	14.02.1958	-19.8	18.02.1978	
Braunlage	610	1001.8	stark bew.	SW 30	5.3	4.2	3.9	3.1	3.8	3	14	1936	14.6	17.02.1961	-21.1	12.02.1956	
Brocken	1153	-	in Wolken	WSW 63	1.4	1.2	1.0	0.4	0.7	0	19	1951	11.5	17.02.1961	-23.7	11.02.1956	
Artern	166	1003.1	Schauer	SW 33	9.0	6.2	8.6	6.9	6.6	5	0.3 0.0	1954	16.2	14.02.1958	-22.8	11.02.1956	
Leipzig/Flugh.	149	1003.7	stark bew.	SSW 24	9.1	5.2	8.9	6.4	5.6	4	0.7	1951	16.5	14.02.1958	-22.3	11.02.1956	
Wittenberg	106	1002.2	stark bew.	SSW 24	8.1	5.8	9.4	6.7	7.0	6	1.3 5	1951	16.0	20.02.1990	-22.1	11.02.1956	
Oschatz	152	1003.6	stark bew.	SSW 33	8.0	6.1	9.6	7.4	7.6	6	1.6 1						
Dresden/Flugh.	230	1005.0	Regen	SW 21	8.4	5.5	9.7	7.7	7.1	5	0.6 2	1917	16.6	20.02.1990	-30.5	11.02.1929	
Doberlug-Kir.	100	1004.1	Regen	SSW 24	7.8	6.1	9.5	6.4	7.2	5	3.1 6	1951	16.6	20.02.1990	-27.4	11.02.1956	
Cottbus	70	1003.8	Regen	SSW 18	7.7	6.3	9.4	7.1	7.2	6	1.1 3	1951	16.9	20.02.1990	-24.5	11.02.1956	
Görlitz	238	1006.0	Regen	S 41	5.4	2.9	6.9	5.6	5.4	4	2.2 1	1951	14.5	20.02.1990	-25.3	11.02.1956	
Aachen	205	1005.9	wolkig	WSW 24	7.8	5.5	10.7	9.8	7.0	5	1.2 0.6	1891	19.8	14.02.1961	-18.6	14.02.1895	
Nürburg	629	1008.4	Schauer	WSW 28	4.3	3.2	6.3	5.1	4.1	3	0.2 7	1947	17.0	18.02.1950	-19.8	12.02.1956	
Köln-Bonn/Flugh.	100	1005.8	Schauer	W 26	9.7	4.1	11.5	9.6	9.4	8	0.1 0.4	1958	19.7	20.02.1990	-19.2	12.02.1956	
Bendorf	129	1007.9	wolkig	W 21	8.8	6.4	10.6	9.3	8.5	6	0.2 2	1951	18.7	20.02.1990	-15.5	12.02.1985	
Bad Marienberg	555	1006.9	wolkig	W 13	5.3	3.3	5.9	5.0	5.3	5	7	1963	14.7	20.02.1990	-16.4	12.02.1985	
Gießen	195	1006.2	leicht bew.	SW 18	9.0	5.7	10.1	7.9	7.4	6	0.6 3	1939	17.0	20.02.1990	-20.6	16.02.1956	
Bad Hersfeld	225	1005.7	stark bew.	SW 22	8.1	6.0	7.7	7.0	7.2	6	2	1949	16.8	20.02.1990	-25.3	16.02.1956	
Wasserkuppe	925	-	Regen	WSW 46	3.5	3.5	2.6	1.8	2.0	2	3	Re	1936	13.4	18.0		