

Amtsblatt des Deutschen Wetterdienstes

D 7311 A
ISSN 0936-5818

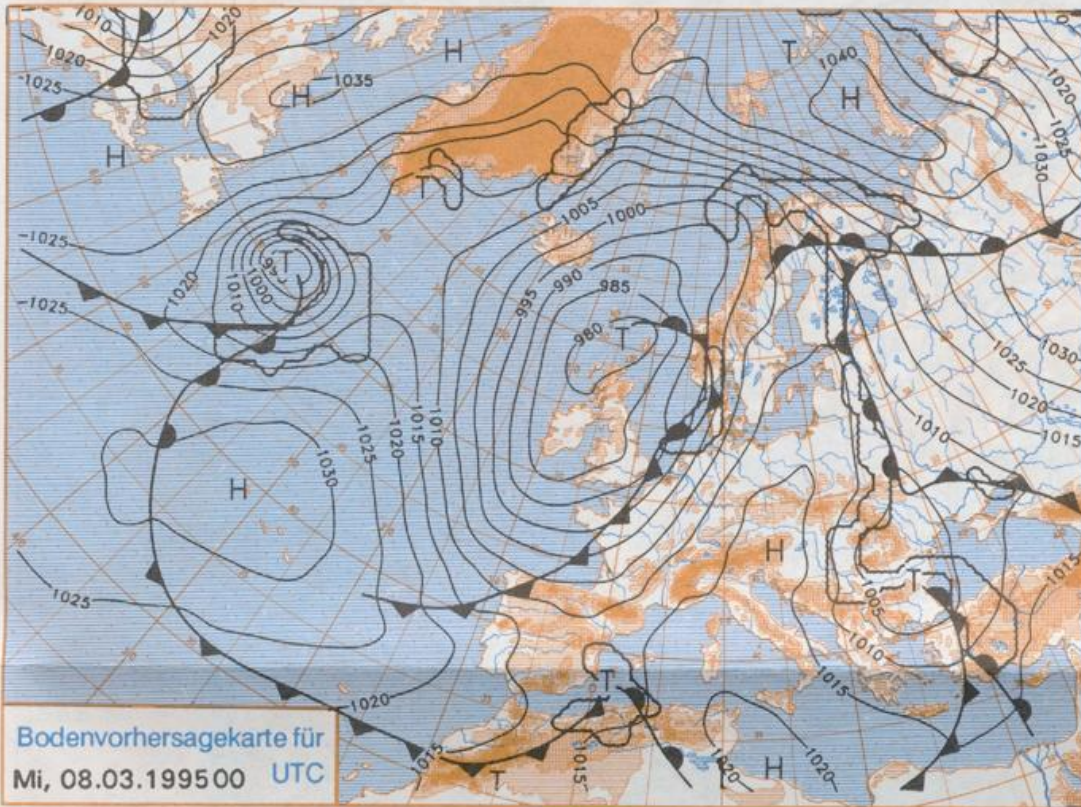
Schutzgebühr monatlich DM 27,50
einschließlich Versandkosten.
Einzelpreis DM 1,25
zuzüglich Versandkosten

Druck und Verlag: Deutscher Wetterdienst
Frankfurter Straße 135, 63067 Offenbach
Postanschrift: 63004 (Postfach), Telefon: (0 69) 80 62-22 83
Telex: 4152871, Telefax: (0 69) 80 62-24 84
Postgirokonto Frankfurt: BLZ 500 100 60, Kto.-Nr. 490 31 -606
Erscheint täglich; nur Postbezug

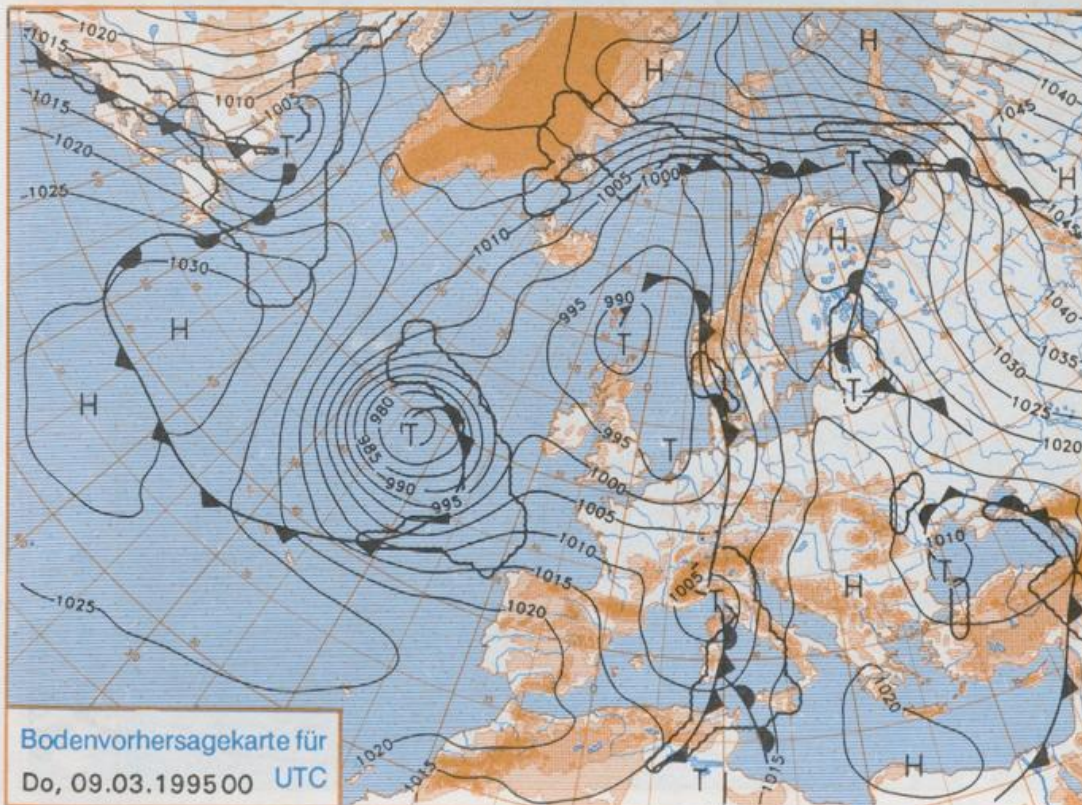
Jahrgang 1995

Montag, den 06. März

Nummer: 65



Stereographische Projektion 1 : 60 000 000 60°N



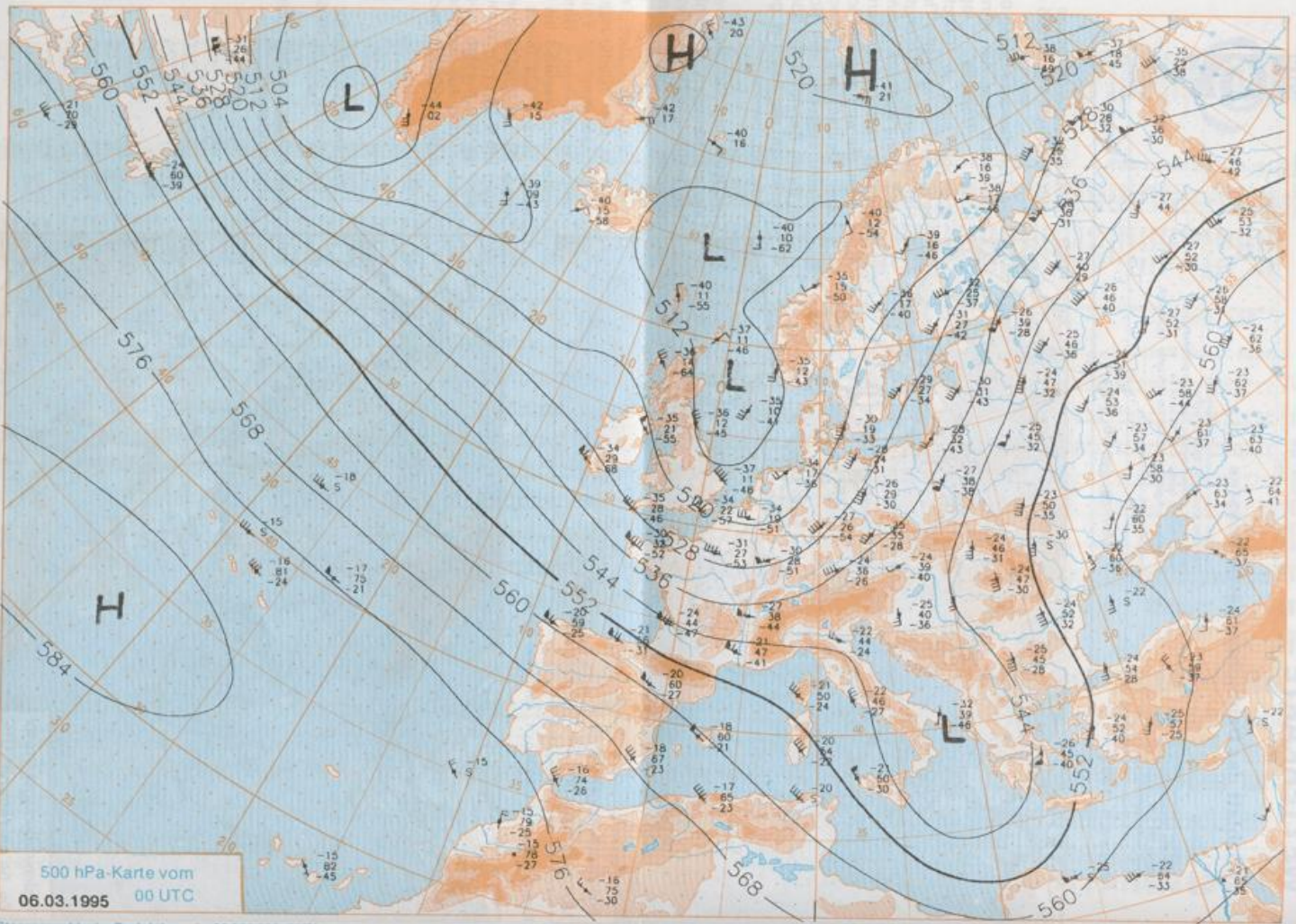
Deutschland-Vorhersage für Mittwoch, 08.03.1995

Ein Tief, das am Montag 00 UTC noch über der nördlichen Nordsee lag, schwächt sich ab. Gleichzeitig zieht ein nächstes Tief von Grönland nach Schottland. Seine Kaltfront kommt anfangs rasch südostwärts voran. Sie wird am Mittwoch über Deutschland jedoch nahezu stationär, weil sich in ihrem Bereich über Südfrankreich ein Randtief gebildet hat.

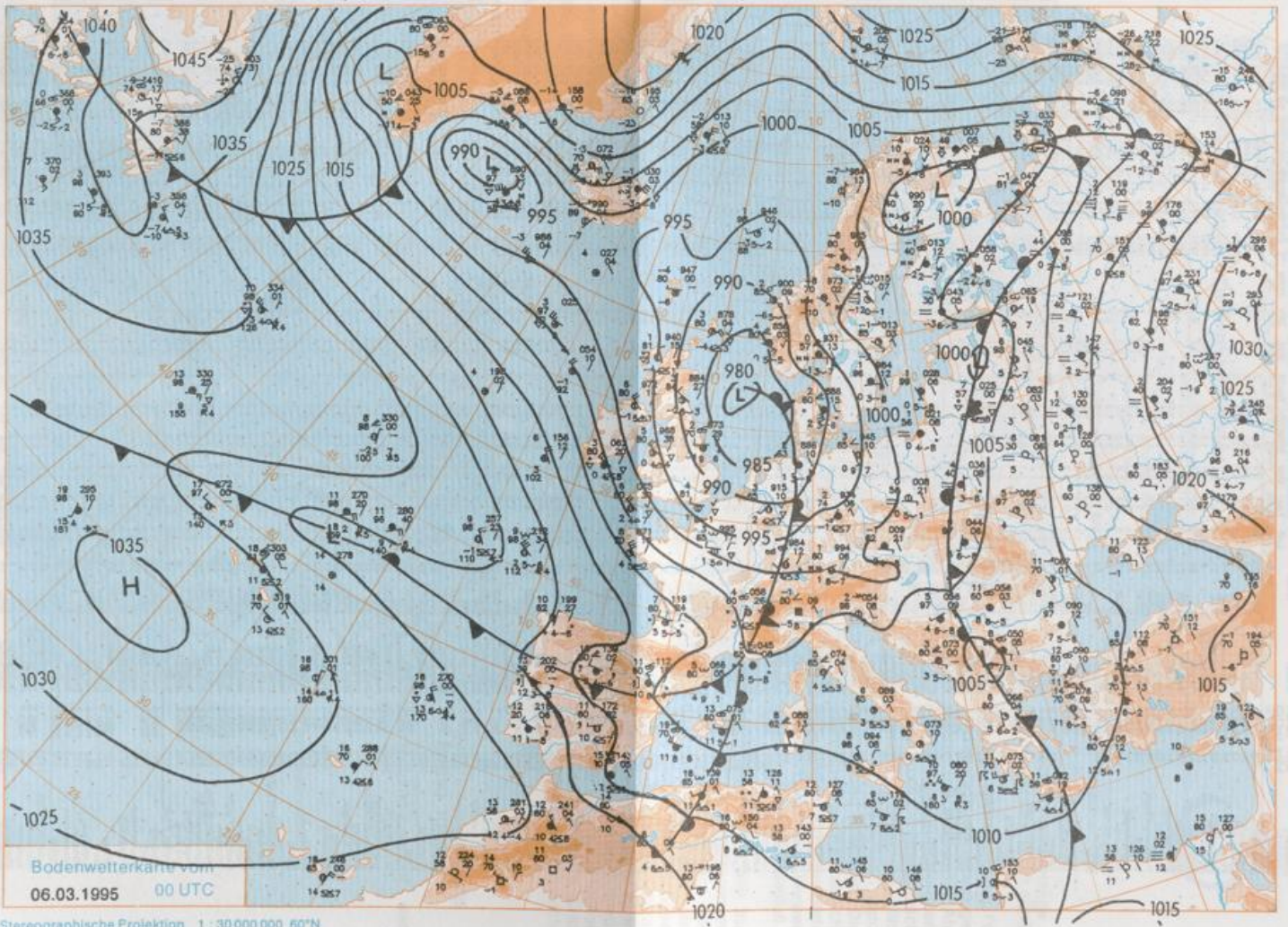
Im Osten und Südosten wolkig mit sonnigen Abschnitten, im übrigen Deutschland bewölkt und von Nordwesten Niederschläge, in den Frühstunden zum Teil auch in den Niederungen mit Schnee vermischt. Frühtemperaturen im Nordwesten und Westen 1 bis 6, sonst plus 1 bis minus 4 Grad C. Höchsttemperaturen um 6 Grad C. Vormittags im Nordwesten noch frischer Wind aus südlichen Richtungen, sonst schwachwindig.

Weitere Aussichten für Donnerstag, 09.03.1995

Wechselhaft, wenig Temperaturänderung.



© 1995 by Deutscher Wetterdienst



Wettermeldungen von Montag, dem 6. März 1995 06 UTC

Deutschland

Station	Bar.- höhe (m)	Luftdr. red.NN (hPa)	Wetter	Wind km/h	Temperaturen (Grad C)						Sonne Vort. Std.	RR 24h mm	Schnee höhe cm	Extremwerte der Lufttemperatur in der Dekade vom 1.03. bis 10.03.						
					Luft 2 m	Tau- punkt	Max Vortag	Mittel 2 m	Min 2 m	Nacht 5 cm				Tmax Datum	Tmin Datum					
																Datum				
Helgoland	8	987.0	stark bew.	SSW	30	3.5	2.1	3.4	2.6	1.7	2			1953	10.5	6.03.1989	-7.0	1.03.1963		
List / Sylt	29	986.6	stark bew.	S	30	2.0	1.5	2.5	2.2	0.9	1			1937	11.5	1.03.1959	-15.0	6.03.1942		
Leck	13	988.5	Regen	SSE	17	1.3	1.1	1.3	0.6	0.4	0			1974	15.4	6.03.1989	-13.3	3.03.1986		
Husum	37	988.1	Schneeregen	SSE	15	1.0	0.9	1.5	0.3	0.1	0									
Schleswig	48	988.7	Schneeregen	SSE	11	1.0	0.7	2.1	0.2	0.2	-0									
Kiel	31	988.9	Schneeregen	S	8	1.3	0.1	3.1	1.1	1.0	1	0.1	4	1947	16.4	3.03.1959	-17.5	10.03.1947		
Arkona	42	992.3	Regen	S	24	1.2	0.2	4.7	2.8	1.2	1	3.7	0.3	1951	14.1	10.03.1961	-12.8	6.03.1971		
Norderney	16	987.1	Regen	SSW	21	3.0	2.1	2.0	1.4	1.4	1			1947	15.8	6.03.1989	-9.6	10.03.1947		
Bremerhaven	11	988.8	Regen	SSW	22	2.8	1.6	2.7	1.3	0.6	1			1949	16.5	6.03.1989	-14.6	1.03.1963		
Cuxhaven	12	988.1	stark bew.	SSW	22	2.3	1.2	2.4	1.0	0.2	0			1946	16.4	6.03.1989	-13.3	10.03.1947		
Hamburg/Flugh.	16	989.9	Regen	SSW	18	2.2	0.8	4.0	1.4	1.1	1			1891	17.6	10.03.1961	-14.3	7.03.1935		
Lübeck	15	990.2	Regen	SSW	11	1.6	1.4	5.0	1.9	1.0	1	0.3	4	1890	18.9	10.03.1961	-19.1	3.03.1986		
Boltenhagen	17	990.0	Regen	S	11	1.4	0.7	5.0	2.0	1.1	1	1.5	1	1951	18.2	10.03.1961	-17.6	5.03.1963		
Schwerin	68	990.4	stark bew.	SSW	13	1.5	0.4	5.6	2.2	1.2	1	2.2	2	1947	18.3	10.03.1961	-16.8	6.03.1971		
Warnemünde	10	990.7	Sprühregen	S	8	2.2	0.7	6.7	3.5	1.9	2	3.0	0.9	1951	17.4	10.03.1961	-13.5	3.03.1986		
Teterow	50	991.3	Regen	S	13	1.6	1.0	6.4	3.3	1.4	1	6.8	0.7	1947	17.1	10.03.1961	-20.5	3.03.1986		
Barth	7	991.0	Regen	SE	5	0.9	-0.3	6.3	3.1	0.9	1	4.2	1	1967	17.8	10.03.1977	-18.3	6.03.1971		
Greifswald	6	991.9	Schneefall	SSE	18	1.0	-0.1	6.3	3.1	1.0	-0	4.8	0.1	1951	16.7	10.03.1961	-19.5	6.03.1971		
Ueckermünde	7	993.3	bedeckt	SSE	15	1.0	-0.8	6.8	3.2	0.6	0	7.9	0.0	1951	17.9	10.03.1961	-22.8	1.03.1986		
Emden	12	987.9	bedeckt	SSW	22	2.7	1.3	1.8	1.2	1.2	-2			1947	16.5	6.03.1989	-17.6	3.03.1963		
Oldenburg	20	988.8	bedeckt	SSW	17	2.8	1.4	2.5	1.2	0.9	1									
Bremen/Flugh.	5	989.6	Regen	SSW	15	3.0	1.5	2.6	1.4	1.0	0			1890	18.2	6.03.1920	-18.7	4.03.1987		
Soi tau	78	990.4	bedeckt	SW	15	2.2	1.6	3.7	0.5	0.5	0			1948	18.1	3.03.1959	-18.0	1.03.1963		
Boizenburg	46	990.7	Regen	S	13	1.5	1.5	5.0	1.6	0.5	0	0.1	3	1951	19.4	10.03.1961	-15.4	2.03.1963		
Lüchow	18	991.2	bedeckt	S	9	2.7	1.3	6.4	2.6	2.1	1	2.6	0.8	1955	18.7	10.03.1961	-20.0	4.03.1986		
Seehausen/Alt.	23	992.1	stark bew.	S	9	2.7	1.4	7.5	3.4	2.1	2	7.1	0.5							
Marnitz	85	990.6	stark bew.	S	9	2.0	0.7	6.6	3.1	1.7	1	X	0.9							
Neuruppin	39	992.7	stark bew.	S	13	2.8	1.4	6.7	3.7	2.7	2	9.0	0.0							
Neubrandenburg	80	992.3	bedeckt	SSE	13	2.1	-0.5	6.2	3.3	1.8	1	7.9	0.0							
Angermünde	55	993.3	stark bew.	SSE	17	1.1	0.6	7.1	3.0	0.5	-1	9.1	0.0	1951	18.4	10.03.1961	-20.8	8.03.1965		
Lingen	26	989.7	stark bew.	SSW	13	2.2	0.9	2.5	1.3	0.9	0			Re	1951	19.2	9.03.1977	-12.7	6.03.1971	
Münst.-Osn./Flugh.	53	991.4	Regen	SW	24	3.3	1.4	2.7	1.4	0.8	0									
Osnabrück	97	990.9	Regen	SW	17	3.1	1.6	2.6	1.0	0.9	0									
Diepholz	43	990.0	Sprühregen	SW	22	3.4	1.8	2.4	1.6	1.3	1			1952	18.6	6.03.1989	-13.8	6.03.1971		
Bad Salzuffeln	139	991.7	bedeckt	SW	18	3.0	1.1	3.8	0.8	0.2	-0			1935	20.0	9.03.1961	-15.2	6.03.1971		
Hannover/Flugh.	59	990.9	bedeckt	SW	18	3.4	1.1	4.9	2.3	1.6	1	0.1	0.7	1936	18.3	6.03.1989	-18.3	4.03.1987		
Braunschweig	88	992.0	Regen	SW	17	2.6	0.7	6.5	2.7	2.1	2	2.6	0.0	1891	20.4	6.03.1920	-16.1	3.03.1955		
Gardelegen	48	992.0	bedeckt	S	11	2.9	1.0	6.8	3.4	2.4	2	4.9	0.5							
Magdeburg	85	993.3	bedeckt	S	4	2.8	-0.1	7.8	3.3	1.6	1	6.4	0.0	1947	19.3	10.03.1961	-17.6	2.03.1963		
Potsdam	100	993.7	stark bew.	SSW	17	2.5	0.4	7.6	3.5	2.0	1	9.1	0.0	1893	20.6	6.03.1920	-17.3	6.03.1942		
Berlin-Temp.	49	993.6	stark bew.	S	15	2.8	0.2	7.3	3.7	2.1	1	8.9	0.0	1876	20.1	6.03.1920	-16.5	6.03.1942		
Lindenberg	104	994.2	stark bew.	S	11	1.5	0.5	7.4	2.6	0.9	1	8.9	0.3	1947	18.4	10.03.1961	-17.0	8.03.1965		
Manschnow	16	993.9	stark bew.	S	17	0.9	0.2	7.2	2.9	0.0	-0	9.2	0.4	1						
Düsseldorf/Flugh.	41	993.9	stark bew.	SW	24	3.2	1.6	3.3	1.3	0.6	-0			11	1970	19.5	6.03.1989	-16.1	6.03.1971	
Bocholt	24	991.9	stark bew.	SW	24	3.0	1.5	2.7	1.2	0.7	0			8	1947	18.7	6.03.1989	-13.2	4.03.1947	
Essen	161	993.5	Schauer	SW	26	2.4	1.0	2.2	0.6	0.3	0			3	1935	19.0	9.03.1961	-11.1	6.03.1971	
Luedenscheid	392	993.7	stark bew.	WSW	22	0.5	-0.3	0.8	-0.3	-0.2	-1			5						
Kahler Asten	859	-	Schneefall	SW	33	-1.8	-1.8	-1.9	-3.6	-3.4	-4			10	23	1955	14.9	9.03.1961	-16.6	6.03.1971
Bad Lippspringe	158	992.6	Regen	SW	18	3.2	0.3	4.0	1.9	0.5	-0	0.3	1	1951	20.0	9.03.1961	-15.5	6.03.1971		
Kassel	233	993.9	stark bew.	S	13	1.3	0.6	5.0	0.9	0.2	-0	1.4	0.6	1951	19.7	9.03.1961	-15.6	4.03.1987		
Göttingen	171	993.9	wolkig	SSW	13	2.0	-0.5	5.8	2.4	1.8	-0	3.9	0.1	1947	19.5	9.03.1961	-20.2	3.03.1963		
Leinefelde	356	994.1	Regen	SW	21	0.9	-0.6	5.5	1.1	0.5	0	6.2	0.1	1957	19.6	9.03.1961	-18.0	4.03.1987		
Braunlage	610	993.6	bedeckt	SW	21	-0.8	-1.4	1.5	-1.4	-1.5	-2	4.5	1	15	1936	17.8	9.03.1961	-18.0	4.03.1987	
Brocken	1153	-	Schneefall	WSW	61	-3.9	-4.1	-4.1	-5.2	-5.3	-5	1.3	5	120	1951	17.5	9.03.1961	-19.6	3.03.1987	
Artern	166	994.9	Regen	SW	18	2.6	0.6	8.8	4.2	2.6	2	8.0	0.0	1954	19.7	9.03.1961	-19.1	5.03.1987		
Leipzig/Flugh.	149	994.9	Regen	SSW	26	3.7	-0.3	8.2	3.6	2.4	2	8.9	0.0	1951	19.6	10.03.1961	-18.8	8.03.1965		
Wittenberg	106	994.1	Regen	SW	18	3.4	-0.4	8.2	3.7	2.4	2	8.6	0.0	1951	18.8	10.03.1961	-17.9	8.03.1965		
Oschatz	152	995.0	stark bew.	SSW	18	3.7	-0.4	9.3	3.9	1.1	1	8.6	0.4							
Dresden/Flugh.	230	995.7	stark bew.	S	11	2.6	-0.7	7.9	3.2	1.5	1	9.5	0.0	1917	19.7	6.03.1920	-17.6	1.03.1929		
Doberlug-Kir.	100	995.5	bedeckt	SSW	15	3.2	1.2	8.3	3.1	0.8	0	9.3	0.5	1951	18.1	10.03.1961	-22.4	8.03.1965		
Cottbus	70	995.1	bedeckt	S	17	2.9	0.8	8.5	3.4	0.9	1	9.3	0.9	1951	19.7	10.03.1975	-20.1	4.03.1971		
Görlitz	238	996.7	bedeckt	S	24	1.2	-0.7	6.1	2.2	0.4	-0	7.8	0.0	1951	19.3	10.03.1975	-18.2	4.03.1971		
Aachen	205	995.0	stark bew.	WSW	24	3.3	1.6	3.0	2.0	1.5	0			6	1891	20.2	6.03.1989	-11.9	7.03.1895	
Nürnberg	629	996.9	stark bew.	WSW	26	0.5	-1.1	-1.0	-1.6	-1.7	-1			8	1947	17.7	9.03.1948	-14.4	6.03.1971	
Köln-Bonn/Flugh.	100	995.2	stark bew.	WSW	8	2.8	1.3	3.9	1.4	0.7	-0			9	1958	19.7	9.03.1994	-13.4	6.03.1971	
Bendorf	129	996.8	stark bew.	SW	21	3.4	2.0	4.3	2.0	1.3	1	0.1	2	1951	19.6	9.03.1977	-11.8	6.03.1971		
Bad Marienberg	555	995.9	bedeckt	WS																