

Amtsblatt des Deutschen Wetterdienstes

D 7311 A
ISSN 0938-5818

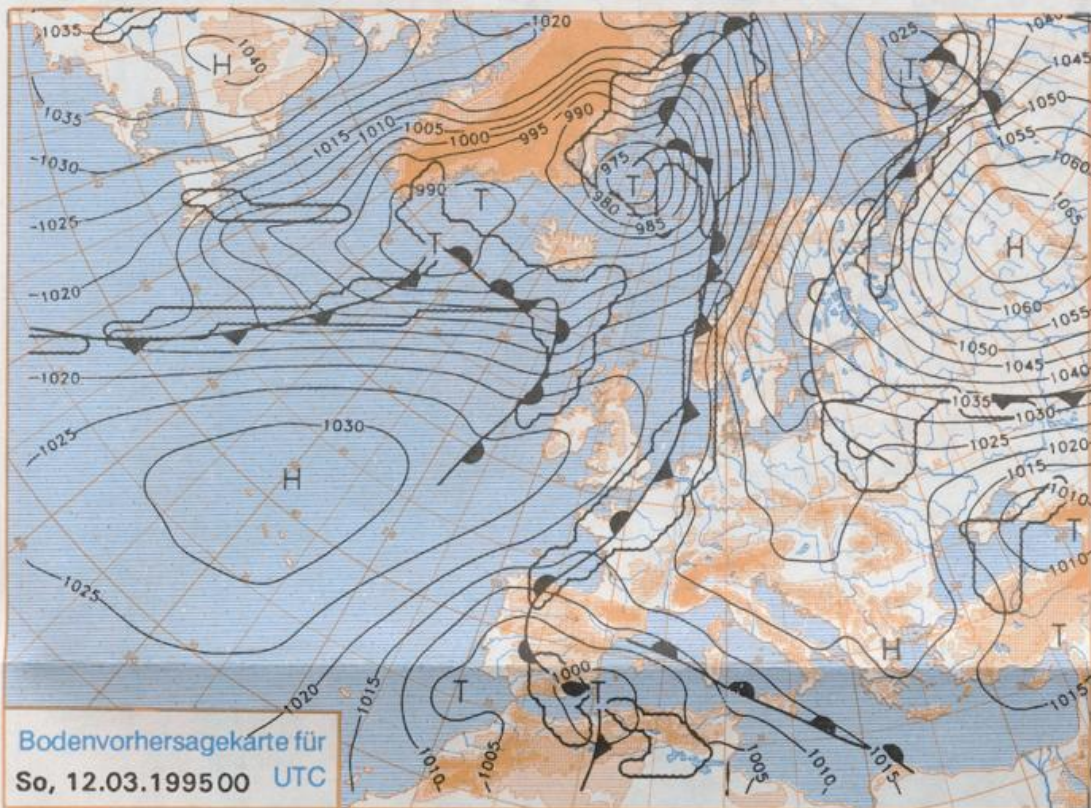
Schutzgebühr monatlich DM 27,50
einschließlich Versandkosten.
Einzelpreis DM 1,25
zuzüglich Versandkosten

Druck und Verlag: Deutscher Wetterdienst
Frankfurter Straße 135, 63067 Offenbach
Postanschrift: 63004 (Postfach), Telefon: (0 69) 80 62-22 83
Telex: 4152871, Telefax: (0 69) 80 62-24 84
Postgirokonto Frankfurt: BLZ 500 100 60, Kto.-Nr. 490 31 -606
Erscheint täglich; nur Postbezug

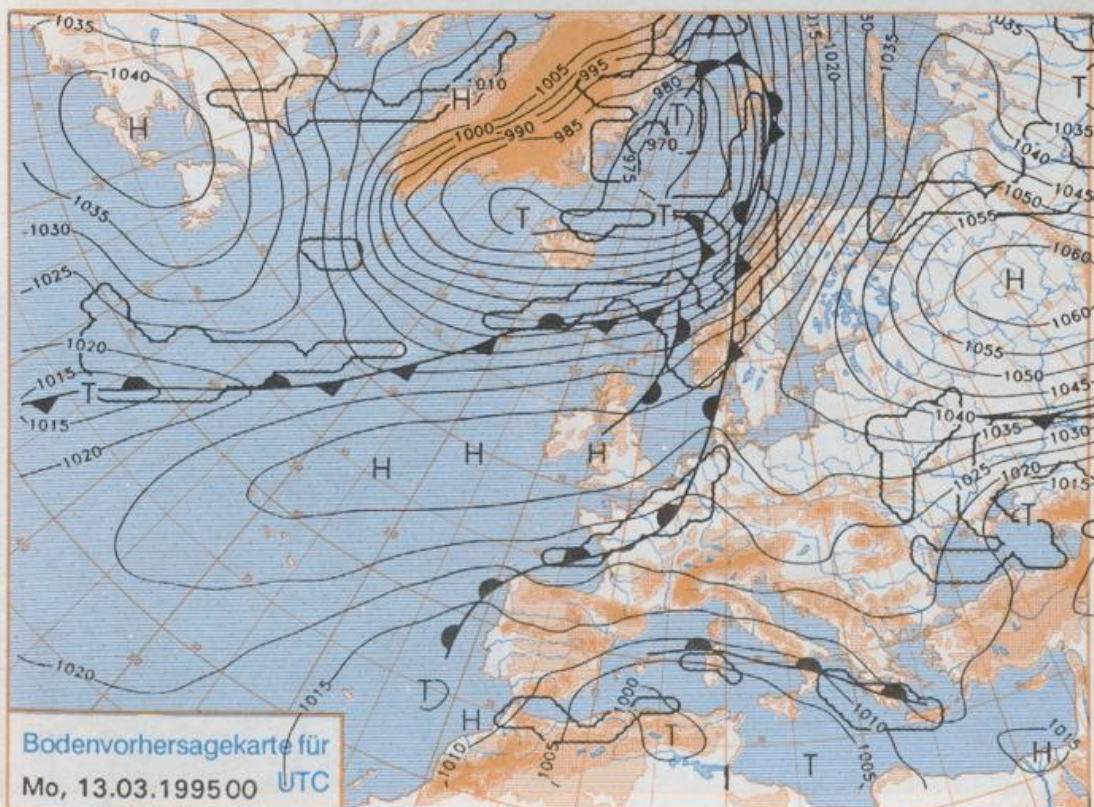
Jahrgang 1995

Freitag, den 10. März

Nummer: 69



Stereographische Projektion 1 : 60 000 000 60°N



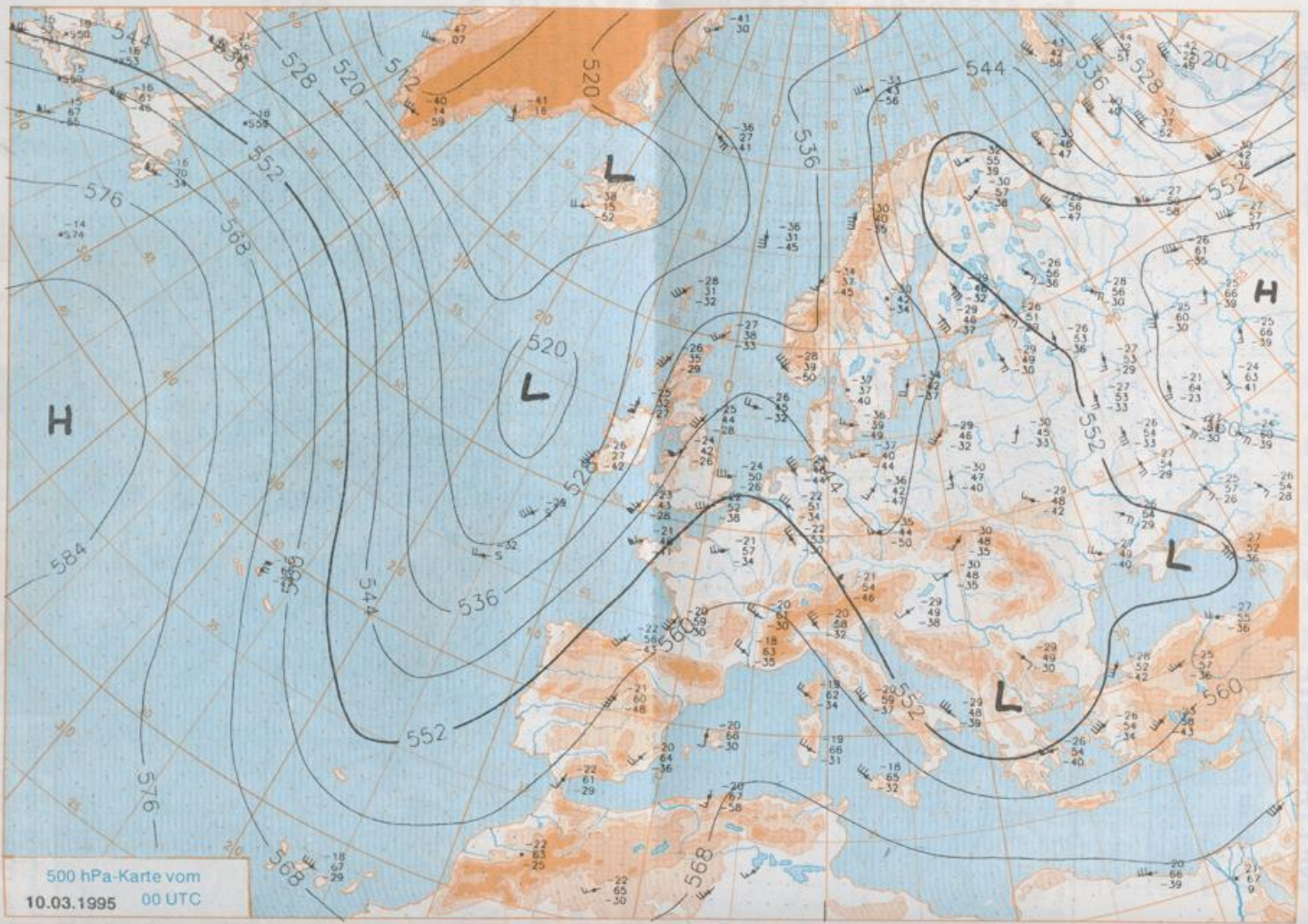
Deutschland-Vorhersage für Sonntag, 12.03.1995

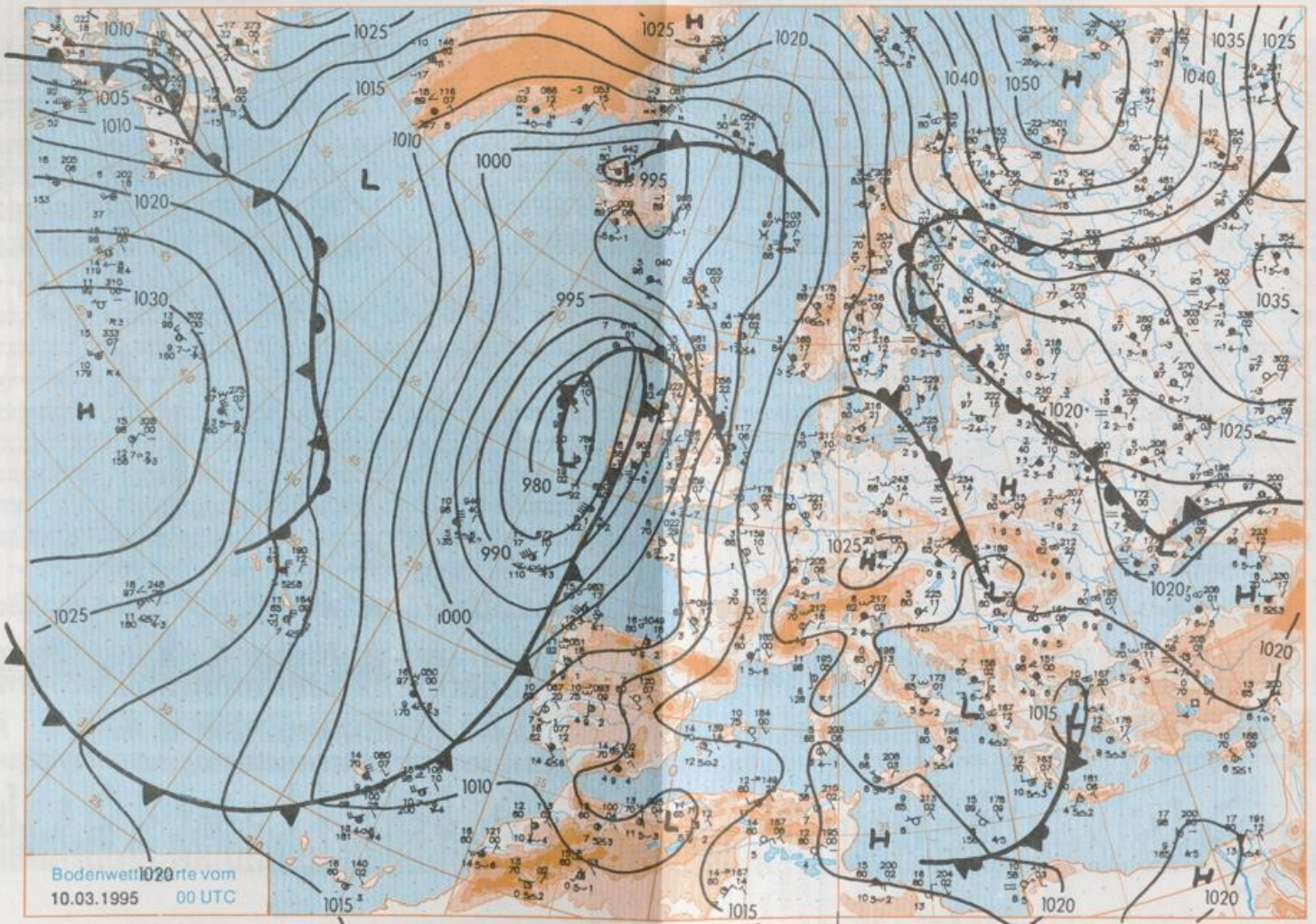
Der Schwerpunkt des mitteleuropäischen Hochs verlagert sich zwar nordwärts, jedoch bleibt auch am Samstag noch ein Keil des russischen Hochs für Deutschland wetterbestimmend. Das am Freitag 00 UTC noch westlich von Irland gelegene Tief zieht bis Sonntag 00 UTC in das Seegebiet nördlich von Island. Seine Kaltfront beeinflusst am Sonntag die Westhälfte Deutschlands, während im Osten noch der Hochdruckeinfluß erhalten bleibt.

In der Westhälfte wolkgig bis stark bewölkt und zeitweise Regen. In der Osthälfte noch vorherrschend sonnig. Frühtemperaturen zwischen minus 4 Grad im Südosten und plus 3 Grad im Westen. Tageshöchsttemperaturen 7 bis 12, im Westen und Südwesten um 14 Grad C. Schwacher bis mäßiger Wind um Südost.

Weitere Aussichten für Montag, 13.03.1995

Gebietsweise noch starke, sonst aufgelockerte Bewölkung und meist trocken. Wenig geänderte Temperaturen.





Stereographische Projektion 1 : 30 000 000 60°N

Wettermeldungen von Freitag, dem 10. März 1995 06 UTC

Station	Bar.- höhe (m)	Luftdr. red.NN (hPa)	Wetter	Deutschland											Extremwerte der Lufttemperatur				
				Wind km/h	Temperaturen (Grad C)					Sonne Vord. Std.	RR 24h mm	Schnee höhe cm	in der Dekade vom 1.03. bis 10.03.		1.03. bis 10.03.				
					Luft 2 m	Tau- punkt	Max vortag	Mittel 2 m	Min 5 cm				Nacht 5 cm	Tmax Datum	Tmin Datum	Tmax Datum	Tmin Datum		
Helgoland	8	1022.6	leicht bew	SSE	22	5.0	2.5	7.0	5.6	4.7	2	7.2	0.8	1953	10.5	6.03.1989	-7.0	1.03.1963	
List / Sylt	29	1023.2	wolkenlos	SSE	17	2.0	1.2	6.5	3.8	2.0	-2	4.5	2	1937	11.5	1.03.1959	-15.0	6.03.1942	
Leck	13	1023.9	leicht bew	ESE	11	-1.2	-1.6	7.4	2.8	-1.9	-4	5.6	0.3	1974	15.4	6.03.1989	-13.3	3.03.1986	
Husum	37	1023.7	leicht bew	SE	11	-1.6	-1.9	8.3	2.9	-1.7	-5	6.2							
Schleswig	48	1024.8	leicht bew	SSE	8	0.4	-1.1	8.1	3.2	0.2	-2	2.5		1947	16.4	3.03.1959	-17.5	10.03.1947	
Kiel	31	1024.5	leicht bew	S	2	0.4	-1.3	8.1	3.6	0.1	-4	4.1		1940	16.7	10.03.1961	-14.5	3.03.1986	
Arkona	42	1026.2	wolkenlos	W	15	1.9	0.8	5.0	2.4	0.6	-1	5.1		1951	14.1	10.03.1961	-12.8	6.03.1971	
Norderney	16	1022.3	leicht bew	SE	13	1.9	-0.5	7.6	4.9	1.7	0	9.0	0.0	1947	15.8	6.03.1989	-9.6	10.03.1947	
Bremerhaven	11	1023.4	leicht bew	SE	11	0.5	-2.1	9.2	5.0	0.5	2	8.3		1949	16.5	6.03.1989	-14.6	1.03.1963	
Cuxhaven	12	1023.8	leicht bew	S	11	0.7	-2.1	8.1	4.1	0.7	-4	8.6		1946	16.4	6.03.1989	-13.3	10.03.1947	
Hamburg/Flugh.	16	1025.1	leicht bew	ESE	5	0.1	-1.9	9.4	3.9	-0.4	-4	4.7	0.0	1891	17.6	10.03.1961	-14.3	7.03.1935	
Lübeck	15	1025.1	leicht bew	still	-3.6	-4.1	9.2	2.2	-3.6	-7	5.4			1890	18.9	10.03.1961	-19.1	3.03.1986	
Boitenhagen	17	1025.4	leicht bew	SSW	4	0.1	1.4	7.8	3.1	-0.7	-4	4.6		1951	18.2	10.03.1961	-17.6	5.03.1963	
Schwern	68	1025.5	leicht bew	still	-1.2	-2.3	7.5	3.1	-1.4	-6	3.7	0.0		1947	18.3	10.03.1961	-16.8	6.03.1971	
Warnemünde	10	1025.5	leicht bew	S	9	1.0	-1.2	8.1	4.0	-1.0	-2	4.6		1951	17.4	10.03.1961	-13.5	3.03.1986	
Teterow	50	1025.7	leicht bew	SSE	11	-1.0	-2.0	7.4	2.7	-0.7	-4	2.7		1947	17.1	10.03.1961	-20.5	3.03.1986	
Barth	7	1025.4	wolkenlos	still	-2.0	-3.1	5.6	2.2	-2.0	-4	5.8			1967	17.8	10.03.1977	-18.3	6.03.1971	
Greifswald	6	1026.0	wolkenlos	SSW	5	-2.3	-3.0	8.0	2.6	-3.6	-6	4.0	0.0	1951	16.7	10.03.1961	-19.5	6.03.1971	
Ueckeründe	7	1026.6	wolkenlos	still	-3.6	-5.0	8.0	3.2	-3.6	-7	4.1			1951	17.9	10.03.1961	-22.8	1.03.1986	
Emden	12	1022.3	wolkenlos	ESE	21	0.6	-1.3	8.9	4.4	0.5	-2	9.0		1947	16.5	6.03.1989	-17.6	3.03.1963	
Oldenburg	20	1023.4	leicht bew	ESE	8	-1.1	-2.7	10.0	4.1	-1.1	-4	8.2							
Bremen/Flugh.	5	1023.9	leicht bew	ESE	13	-0.6	-2.6	9.5	3.3	-2.4	-5	6.1		1890	18.2	6.03.1920	-18.7	4.03.1987	
Sozial	78	1025.0	leicht bew	ESE	8	-3.2	-3.7	8.4	1.6	-4.0	-6	2.6	0.0	1948	18.1	3.03.1959	-18.0	1.03.1963	
Boizenburg	46	1025.7	Nebel	SE	5	-2.0	-2.1	8.6	2.8	-2.0	-4	2.4	0.0	1951	19.4	10.03.1961	-15.4	2.03.1963	
Lüchow	18	1025.5	leicht bew	NW	2	-3.4	-3.4	8.4	3.6	-3.5	-5	4.5	0.0	1955	18.7	10.03.1961	-20.0	4.03.1986	
Seehausen/Altm.	23	1025.9	leicht bew	SSE	4	-3.3	-3.9	9.1	2.2	-3.5	-7	4.3							
Marnitz	85	1025.0	leicht bew	still	-3.1	-4.1	8.2	3.7	-3.2	-7	X								
Neuruppin	39	1026.1	leicht bew	still	-2.7	-3.2	9.1	2.5	-2.7	-5	0.8								
Neubrandenburg	80	1026.3	wolkenlos	still	-0.6	-1.8	7.1	3.0	-0.6	-4	1.7								
Angermünde	55	1026.2	wolkenlos	SW	4	-2.1	-2.4	7.4	2.3	-2.7	-7	4.6		1951	18.4	10.03.1961	-20.8	8.03.1965	
Lungen	26	1021.6	leicht bew	SE	5	0.0	-2.2	10.1	5.0	-0.1	-3	7.3		1951	19.2	9.03.1977	-12.7	6.03.1971	
Münst.-Osn./Flugh.	53	1022.2	leicht bew	SE	9	-0.2	-1.2	9.0	4.0	-0.2	-3	7.2							
Osnabrück	97	1023.2	leicht bew	E	5	-1.4	-2.7	9.1	4.8	-1.7	-5	5.3		1952	18.6	6.03.1989	-13.8	6.03.1971	
Deipholz	43	1022.9	leicht bew	SE	13	-0.7	-2.3	9.3	3.0	-1.6	-7	7.5		1952	18.2	6.03.1989	-17.7	3.03.1963	
Bad Salzuflen	139	1023.7	leicht bew	still	0.4	-1.9	8.1	3.5	-0.1	-3	3.3	0.2		1935	20.0	9.03.1961	-15.2	6.03.1971	
Hannover/Flugh.	59	1024.6	leicht bew	E	8	-2.6	-4.0	8.2	3.9	-3.2	-5	3.8	0.0	1936	18.3	6.03.1989	-18.3	4.03.1987	
Braunschweig	88	1024.9	leicht bew	SE	4	-1.6	-2.4	7.0	2.8	-2.0	-7	5.6		1891	20.4	6.03.1920	-16.1	3.03.1955	
Gardelegen	48	1025.5	leicht bew	still	-4.9	-5.0	8.8	1.0	-5.0	-7	4.4	0.1							
Magdeburg	85	1025.8	leicht bew	still	-2.9	-3.9	9.1	2.2	-3.3	-6	6.7			1947	19.3	10.03.1961	-17.6	2.03.1963	
Potsdam	100	1026.4	leicht bew	NE	4	-1.3	-1.9	8.5	3.0	-1.3	-6	3.6		1893	20.6	6.03.1920	-17.3	6.03.1942	
Berlin-Temp.	49	1026.2	Nebel	still	-2.0	-2.9	8.3	4.5	-2.2	-7	4.2			1876	20.1	6.03.1920	-16.5	6.03.1942	
Lindenberg	104	1025.7	leicht bew	ENE	13	1.3	-0.3	8.4	3.1	1.0	-3	5.9		1947	18.4	10.03.1961	-17.0	8.03.1965	
Manschnow	16	1025.9	leicht bew	still	-2.7	-3.1	9.1	2.1	-2.8	-6	4.8								
Düsseldorf/Flugh.	41	1021.2	leicht bew	ESE	13	1.6	-1.2	10.0	4.8	-0.5	-4	4.8	0.2	1970	19.5	6.03.1989	-16.1	6.03.1971	
Bocholt	24	1021.0	leicht bew	ESE	13	0.8	-1.5	9.5	4.2	0.2	-3	9.2		1947	18.7	6.03.1989	-13.2	4.03.1947	
Essen	161	1021.2	leicht bew	ESE	17	1.3	-1.8	9.6	4.3	0.5	-2	5.0	0.1	1935	19.0	9.03.1961	-11.1	6.03.1971	
Luedenscheid	392	1022.2	leicht bew	ESE	5	-0.7	-2.9	6.6	1.6	-1.6	-5	3.6	0.1	Re					
Kahler Asten	859	-	in Wolken	SSE	28	-2.8	-2.9	0.5	-1.8	-3.4	-10	3.5	0.0	28	1955	14.9	9.03.1961	-16.6	6.03.1971
Bad Lippspringe	158	1023.5	wolkenlos	ESE	18	0.5	-1.5	7.9	2.3	-1.1	-5	3.7	0.0	1951	20.0	9.03.1961	-15.5	6.03.1971	
Kassel	233	1024.5	leicht bew	N	4	-2.9	-3.3	7.2	1.9	-3.3	-7	3.3	0.2	1951	19.7	9.03.1961	-15.6	4.03.1987	
Göttingen	171	1025.4	leicht bew	ESE	5	-3.6	-4.3	7.3	1.2	-3.8	-6	2.7	0.0	1947	19.5	9.03.1961	-20.2	3.03.1963	
Leinefelde	356	1025.6	gef. Nebel	still	-2.9	-3.4	6.4	1.3	-3.1	-7	4.1			1957	19.6	9.03.1961	-18.0	4.03.1987	
Braunlage	610	1026.2	leicht bew	NNE	9	-5.5	-6.5	2.3	-1.3	-5.7	-12	1.5	0.4	17	1936	17.8	9.03.1961	-18.0	4.03.1987
Brocken	1153	-	in Wolken	SSE	31	-4.3	-5.2	-2.2	-3.7	-4.6	-12	1.3	0.4	120	1951	17.8	9.03.1961	-19.6	3.03.1987
Artern	166	1026.1	leicht bew	still	-3.1	-3.8	8.1	3.0	-3.6	-8	4.9	0.0		1954	19.7	9.03.1961	-19.1	5.03.1987	
Leipzig/Flugh.	149	1026.1	wolkenlos	ESE	8	-1.6	-2.5	8.4	3.6	-1.6	-5	6.2		1951	19.6	10.03.1961	-18.8	8.03.1965	
Wittenberg	106	1026.1	leicht bew	ENE	8	-3.1	-3.7	10.4	3.1	-3.1	-6	3.7	0.2	1951	18.8	10.03.1961	-17.3	8.03.1965	
Oschatz	152	1026.1	leicht bew	SW	5	-2.3	-2.6	8.3	3.8	-2.4	-5	2.8	0.0						
Dresden/Flugh.	230	1026.0	leicht bew	S	8	0.2	-1.3	7.6	4.6	-0.6	-4	1.8		1917	19.7	6.03.1920	-17.6	1.03.1929	
Doberlug-Kir.	100	1026.8	leicht bew	still	-3.5	-4.4	9.1	2.7	-3.5	-7	3.9	0.3		1951	18.1	10.03.1961	-22.4	8.03.1965	
Cottbus	70	1026.3	leicht bew	still	-3.0	-3.8	9.6	2.1	-3.1	-6	3.6			1951	19.7	10.03.1975	-20.1	4.03.1971	
Görlitz	238	1026.2	leicht bew	still	-0.9	-2.3	6.5	2.7	-1.2	-4	1.2			1951	19.3	10.03.1975	-18.2	4.03.1971	
Aachen	205	1019.6	leicht bew	E	8	2.2	-1.0	8.6	4.1	2.1	-1	5.7	0.0	1891	20.2	6.03.1989	-11.9	7.03.1895	
Nürburg	1020.6	leicht bew	SSE	11	0.5	-2.9	4.8	1.4	-0.3	-2	4.9		1947	17.7	9.03.1948	-14.4	6.03.1971		
Köln-Bonn/Flugh.	100	1021.6	leicht bew	ESE	9	-0.9	-2.5	9.7	3.7	-1.5	-4	3.3	0.1	1958	19.7	9.03.1994	-13.4	6.03.1971	
Bendorf	129	1022.4	wolkenlos	ESE	2	-1.6	-1.6	8.6	3.1	-1.7	-4	2.2	0.0	1951	19.6	9.03.1977	-11.8	6.03.1971	
Bad Marienberg																			