

Täglicher Wetterbericht

des Meteorologischen Dienstes der Deutschen Demokratischen Republik

Herausgeber: Meteorologischer Dienst der DDR, Zentrale Wetterdienststelle

1500 Potsdam, Michendorfer Chaussee 23

Fernruf-Sammelnummer 3160, Telex-Nr. 015532

Nachdruck, auch auszugsweise, nur mit Quellenangabe gestattet.
Bezugspreis monatlich 4,- M (einschließlich Beilagen) EVP 0,15 M.

ISSN 0232-5578

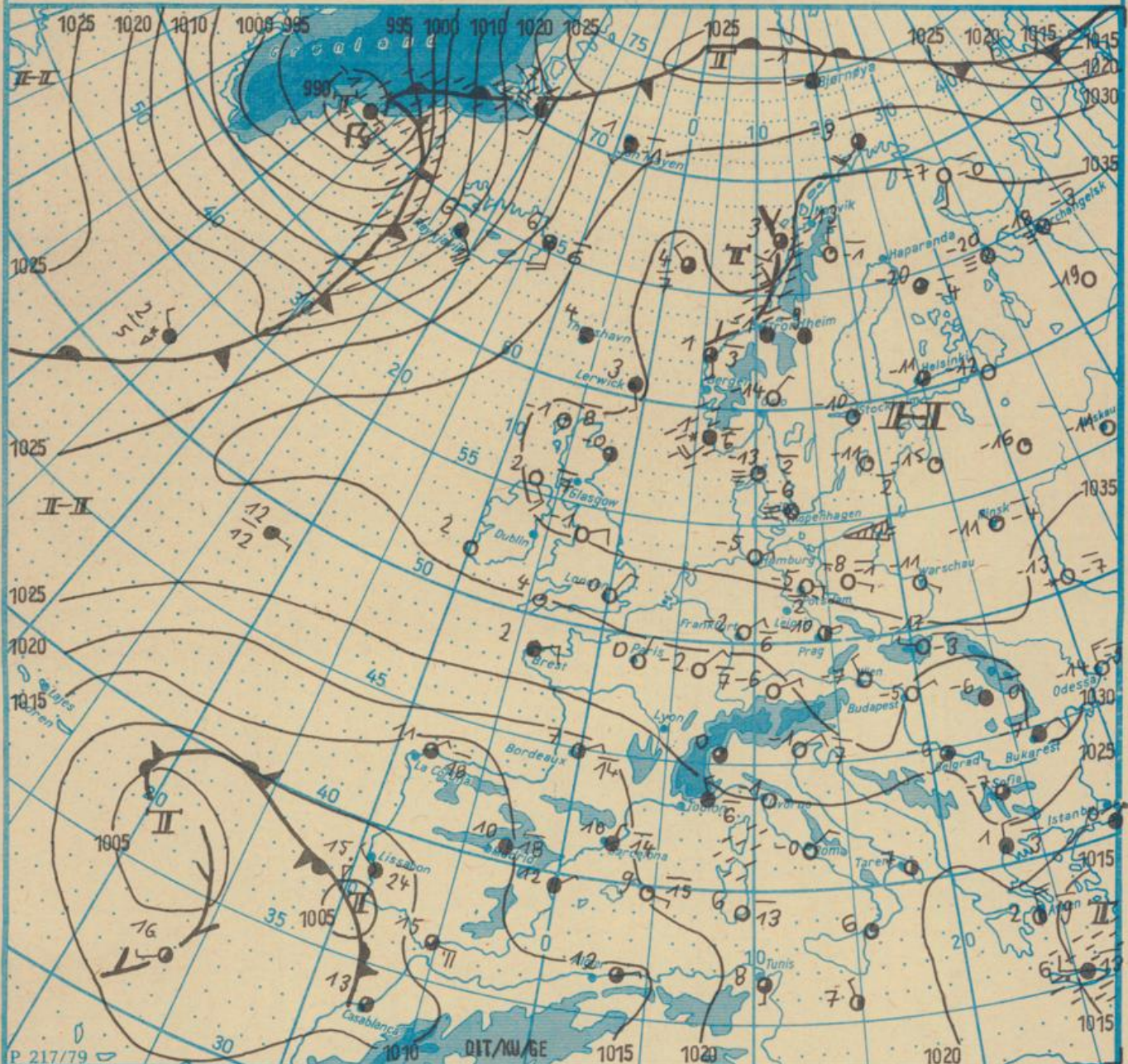
Index 30086

AN (EDV) 603500

Jahrgang 41

Donnerstag, den 12. März 1987

Nr. 71



Wetterlage

12. 03. 87 01h

M 1 : 30 000 000

	Warmfront		Stromung in Warmluft		Sprühregen		Grupetschauer		windstill		wolkenlos		
	Kaltfront		Stromung in Kaltluft		feuchter Dunst		Regen		Hagelschauer		umlaufender Wind		heiter
	Oklusion		Niederschlagsgebiet		flacher Nebel		Schnee		Regenschauer		Nordost 5 km/h		wolkig
	Konvergenzlinie		Niederschlagsgebiet		Nebel		Schnee		Schneeschauer		Ost 10 km/h		stark bewölkt
	Hochdruckgebiet	10	10°C Lufttemperatur		Nebel in der Umgebung		Schneestreifen		Wetterleuchten		Südost 30 km/h		bedeckt
	Hochdruckkeil	12	12°C Wassertemperatur		Nebel in der Umgebung		Sandsturm		Gewitter		Südwest 100 km/h		Bedeckung nicht angegeben
	Tiefdruckgebiet	20	Tagesmaximum der Lufttemperatur des Vortages] während der letzten Stunden, Beobachtungstermin z.B. *] *]									
	Tiefdruckrinne												

Erscheint täglich, nur im Postbezug erhältlich
Bestellungen, Abbestellungen und Reklamationen sind
an den zuständigen Postzeitungsvertrieb zu richten

Alle Zeitangaben in MEZ
(Mitteleuropäische Zeit)

Station	gestern					gestern bis heute			heute	
	Tagesmittel der Lufttemperatur	Abweichung des Tagesmittels der Lufttemperatur vom Normalwert	Maximum der Lufttemperatur 07h bis 19h	Sonnenscheindauer	Niederschlagshöhe 07h bis 19h	Niederschlagshöhe 07h bis 07h	Minimum der Lufttemperatur 19h bis 07h	Minimum der Lufttemperatur am Boden 19h bis 07h	Schneehöhe 07h	
Boltenhagen	-2,7	-	-1	9,1	.	.	-6	-10	++	
Warnemünde	-2,4	-4,4	2	8,8	.	.	-8	-13	++	
Arkona	-3,0	-	-0	3,1	.	.	-6	-9	4+	
Putbus	-4,1	-	-0	-	.	.	-10	-18	8	
Greifswald	-5,9	-7,3	-0	8,5	.	.	-15	-17	9	
Boizenburg	-2,7	-	2	10,1	.	.	-8	-10	.	
Schwerin	-3,8	-5,7	2	9,2	.	.	-8	-10	++	
Marnitz	-2,7	-	1	-	.	.	-11	-	.	
Teterow	-5,6	-	1	5,3	.	.	-13	-13	4	
Neubrandenburg	-5,9	-7,2	-1	9,3	.	.	-15	-16	2+	
Ueckermünde	-6,7	-	-1	-	.	.	-16	-	6+	
Seehausen/Altmark	-3,5	-5,9	2	9,5	.	.	-11	-12	++	
Gardelegen	-3,3	-	1	-	.	.	-11	-12	.	
Magdeburg	-2,1	-5,1	2	9,5	.	.	-8	-12	1+	
Wernigerode	-6,6	-8,8	-1	-	.	.	-11	-	9	
Brocken	-8,7	-5,7	-6	11,3	.	.	-12	-13	18,5	
Neuruppin	-3,2	-	2	9,6	.	.	-10	-11	++	
Potsdam	-3,1	-5,4	2	10,0	.	.	-9	-11	3+	
Berlin-Alex	-1,8	-5,5	1	-	.	.	-6	-	++	
Berlin-Schönefeld	-3,7	-	1	-	.	.	-10	-14	.	
Angermünde	-4,5	-	0	9,8	.	.	-12	-18	4+	
Lindenberg	-3,4	-5,3	1	10,0	.	.	-9	-11	++	
Frankfurt/Oder	-5,4	-	1	-	.	.	-12	-13	++	
Harzgerode	-6,5	-	-3	-	.	.	-14	-23	13	
Artern	-5,4	-7,7	-1	9,8	.	.	-10	-15	6	
Wittenberg	-3,6	-	0	9,7	.	.	-9	-10	++	
Leipzig-Schkeuditz	-3,9	-6,2	-0	9,3	.	.	-9	-11	++	
Oschatz	-3,6	-	1	8,3	.	.	-9	-11	++	
Doberlug-Kirchhain	-4,2	-	0	-	.	.	-11	-14	++	
Cottbus	-3,4	-5,6	1	9,7	.	.	-10	-11	.	
Leinefelde	-6,2	-	-1	10,2	.	.	-13	-19	8+	
Erfurt-Binderleben	-7,7	-9,4	-2	7,0	.	.	-13	-17	17	
Meiningen	-4,7	-5,6	-0	8,8	.	.	-10	-16	5	
Schmücke	-8,6	-	-6	8,0	.	.	-12	-14	123	
Sonneberg-Neufang	-6,7	-	-3	9,5	.	.	-11	-13	36	
Gera-Leumnitz	-6,4	-8,1	-2	9,6	.	.	-13	-21	10	
Plauen	-8,7	-	-3	-	.	.	-17	-21	13	
Karl-Marx-Stadt	-6,6	-8,4	-3	9,3	.	.	-11	-17	4	
Fichtelberg	-10,3	-6,4	-8	8,9	.	.	-13	-16	185	
Dresden-Klotzsche	-5,4	-7,7	-1	9,4	.	.	-11	-17	5	
Görlitz	-5,3	-7,0	-3	9,4	.	.	-12	-12	++	
Zinnwald-Georgenfeld	-9,5	-	-7	9,4	.	.	-13	-21	102	

Klimadaten von Potsdam für den 12. März				
	Jahr	Wert		
höchstes Tagesmaximum der Lufttemperatur seit 1893	1919	21,0		
tiefstes Tagesminimum der Lufttemperatur seit 1893	1932	-11,6		
mittleres Tagesmaximum der Lufttemperatur (1951 bis 1980)		6,9		
mittleres Tagesminimum der Lufttemperatur (1951 bis 1980)		-1,6		
Weitere Beobachtungswerte von Potsdam von gestern				
Tagesmittel der relativen Luftfeuchte		56		
Anzahl der Stunden mit einer relativen Luftfeuchte unter 70%		21		
niedrigster Stundenwert der relativen Luftfeuchte		38		
Anzahl der Stunden mit Niederschlag		0		
Tagessumme der Globalstrahlung von gestern				
Potsdam		1355		
Wahnsdorf bei Dresden		1403		
Luftdruck auf Meereshöhe reduziert				
Termin	Warnemünde	Potsdam	Dresden-K.	Erfurt-B.
gestern 13h	1038,0	1035,2	1033,7	1034,3
gestern 19h	1037,4	1035,5	1034,3	1033,9
heute 01h	1037,3	1035,9	1034,7	1034,6
heute 07h	1036,7	1036,1	1034,7	1035,5
Temperaturen im Boden heute 07h				
Bodentiefe	Schwerin	Potsdam	Magdeburg	Erfurt-B.
5cm	-6,4	-0,2	-1,2	-6,4
10cm	-4,6	-1,2	0,2	-4,8
20cm	-1,8	-0,4	0,3	-3,4
50cm	0,5	0,0	1,5	0,5
100cm	1,4	1,4	3,2	2,6
Astronomisch mögliche Sonnenscheindauer (Tageslänge zwischen Sonnenauf- und -untergang)				
54°N	52°30'N	51°N		
11,6	11,6	11,6		
Hinweise und Erläuterungen				
Alle aktuellen Werte sind vorläufig		Einheiten		
Wind:	C (Calm) = Windstille U = schwache, umbauende Winde	Niederschlagshöhe und Verdunstungshöhe	mm	
Niederschlagshöhe:	- = kein Niederschlag 00 = weniger als 0,05 mm 01 = 0,1 mm 02 = 0,2 mm usw. 1 = 1,0 bis 1,4 mm 2 = 1,5 bis 2,4 mm usw.	Schneehöhe Temperatur Abweichung der Lufttemperatur vom Normalwert Taupunkttemperaturdifferenz	cm °C K	
Schneehöhe:	- = kein Schnee 1 = 1 cm 2 = 2 cm usw. + = Schneedecke durchbrochen ++ = Schneeflecken	Luftdruck Windgeschwindigkeit Relative Luftfeuchte Sonnenscheindauer Globalstrahlung Höhe ü.d. Meeresspiegel	hPa m/s % h J/cm² m	

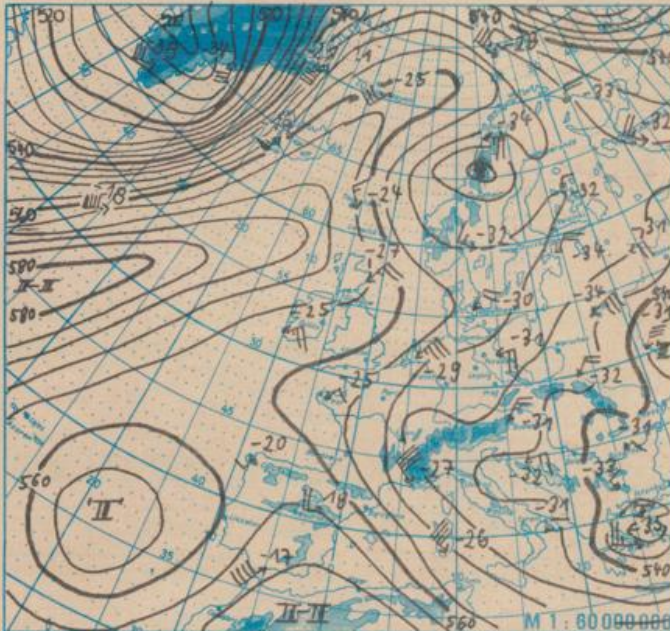
Temperaturvorhersage für die Tage vom 14. März bis 18. März

	für die 5 Tage	Sa	So	Mo	Di	Mi
		für die Bezirke Rostock, Schwerin und Neubrandenburg	Tiefstwerte	-9	-9	-6
	Höchstwerte	1	1	0	0	0
	Tagesmittel	-4	-3	-3	-3	-3
für das Tiefland der übrigen Bezirke	Tiefstwerte	-9	-9	-6	-6	-5
	Höchstwerte	1	2	0	0	0
	Tagesmittel	-4	-3	-3	-3	-3
für Höhenlagen oberhalb 500 m	Tiefstwerte	-12	-11	-8	-8	-8
	Höchstwerte	-4	-3	-3	-3	-3
	Tagesmittel	-7	-6	-6	-6	-6

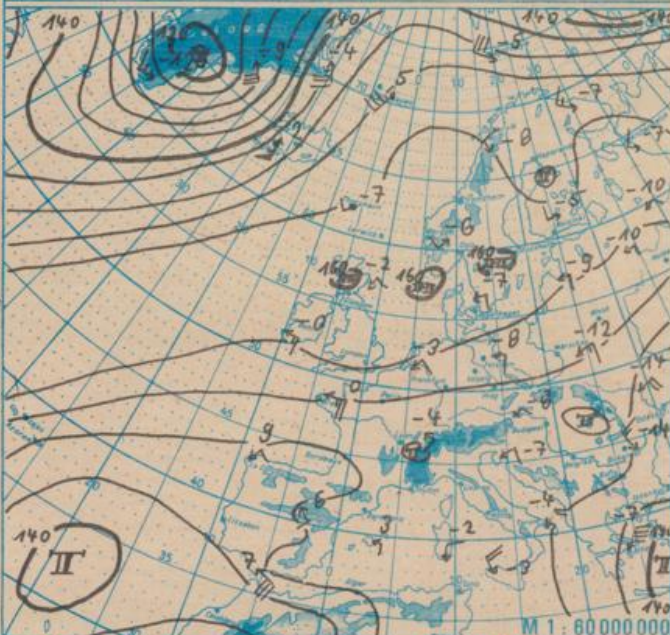
Weitergehender Temperaturtrend für den nächsten Donnerstag bis Sonnabend, den 21. März:

wenig Änderung

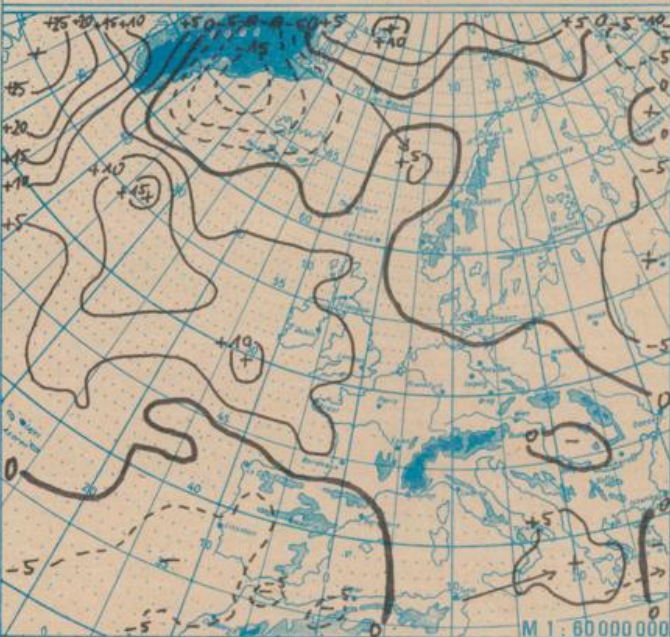
Anmerkung: Mittelfristige Wettervorhersagen lassen keine so hohe räumliche und zeitliche Detaillierung wie kurzfristige Vorhersagen zu. Die angegebenen Werte sind Richtwerte. Es muß mit einer Toleranzbreite von etwa 3K gerechnet werden.



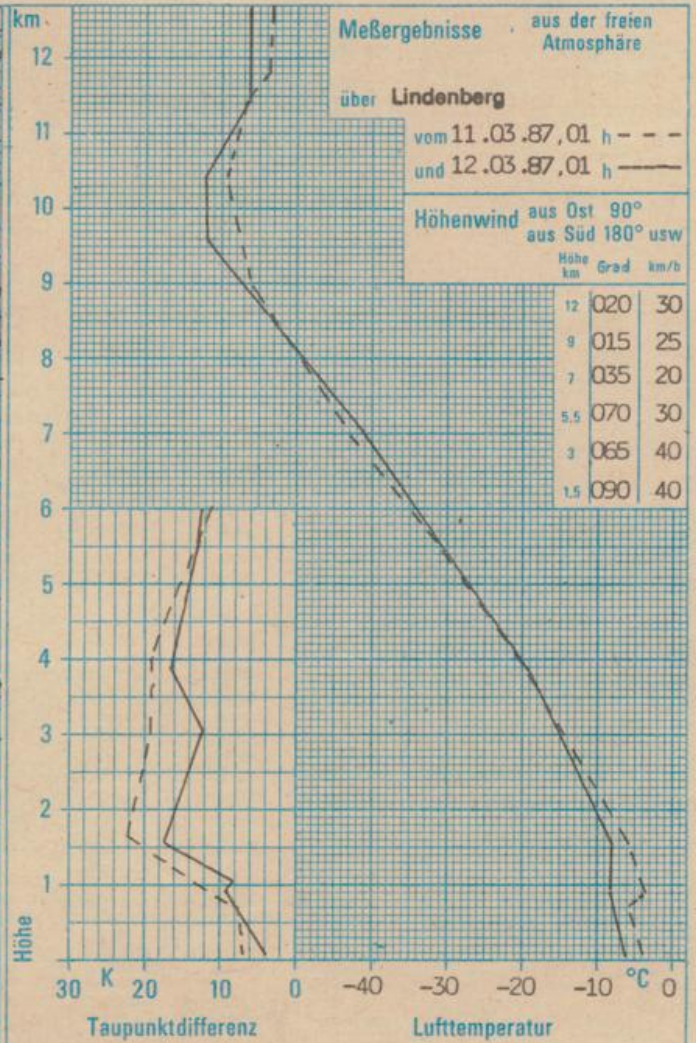
Absolute Topographie 500 hPa in geopotentiellen Dekameter 01h



Absolute Topographie 850 hPa in geopotentiellen Dekameter 01h



24 std. Luftdruckänderung seit Vortag 01h in hPa



WETTERLAGE UND WETTERENTWICKLUNG

Nach wie vor überdeckt ein kräftiges Hochdruckgebiet den größten Teil Europas. Dieses Hoch begann sich Ende Februar über Nordskandinavien auszubilden und dehnte seinen Einfluß ständig weiter süd- bis südwestwärts aus. Dadurch verlagerte sich auch der blockierende Effekt, den dieses Hochdruckgebiet auf die Ostverlagerung atlantischer Tiefausläufer ausübte, immer weiter westwärts. Konnten diese Tiefausläufer zu Monatsanfang Mitteleuropa teilweise noch erreichen, so wurden sie in der Folgezeit bereits über den Britischen Inseln abgeblockt und gezwungen, entweder nordost- oder südostwärts zu ziehen. Seitdem dominiert die Zufuhr trocken-kalter Festlandsluft in unseren Raum, und der März, der in der Meteorologie als erster Frühlingsmonat gerechnet wird, enttäuschte bisher mit ungewöhnlich kaltem Spätwinterwetter. Gegenwärtig deutet sich aber eine Umstellung der sehr stabilen Wetterlage der letzten Wochen an. Südlich von Grönland hat sich ein kräftiges Tiefdruckgebiet entwickelt. Es zieht zum Nordmeer und weitet sich später südostwärts aus. Gleichzeitig entwickelt sich über dem Ostatlantik eine Hochdruckzone. Zwischen diesen beiden Druckgebilden stellt sich über Mitteleuropa eine nordwestliche Strömung ein, mit der ab Wochenwechsel wolkenreiche und zumindest vorübergehend merklich mildere Luftmassen herangeführt werden.

Dit.