

# Täglicher Wetterbericht

Herausgegeben vom Meteorologischen Dienst der DDR

Zentrale Wetterdienststelle Potsdam

Michendorfer Chaussee 23, Potsdam 1561

Nachdruck, auch auszugsweise, nur mit Quellenangabe gestattet.  
Bezugspreis monatlich 4,00 M (einschließlich Beilage) EVP 0,15 M  
ISSN 0232-5578

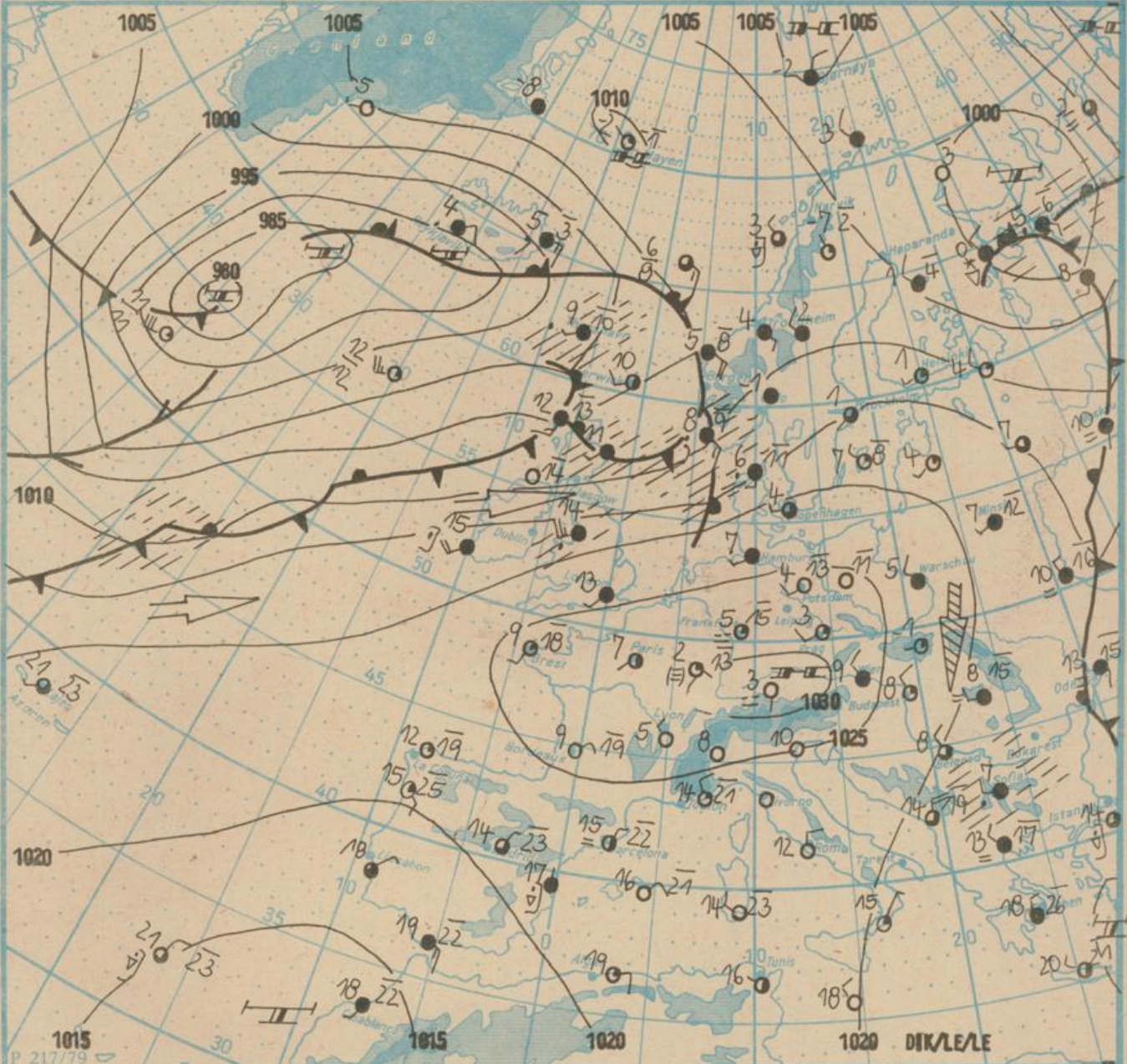
Index 30086

AN (EDV) 603 500

43. Jahrgang

Montag, den 16. Oktober 1989

Nr. 289



Wetterlage

16. 10. 89, 01 Uhr

M 1 : 30 000 000

	Warmfront		Warmluftströmung		feuchter Dunst		Sprühregen		Regenschauer		Gruppenschauer		windstill		wikantex
	Kaltfront		Kaltluftströmung		hoher Nebel		Regen		Hagelschauer		Hagelschauer		umlaufender Wind		heiter
	Oklusion		Niederschlagsgebiet		Nebel		Glatteis		Regenschauer		Schneeschauer		Nordost 5 km/h		wolkig
	Konvergenzzone		Niederschlagsgebiet		Nebel in der Umgebung		Schnee		Schneeschauer		Schneeschauer bzw. Sandsturm aber nicht zum Beobachtungstermin z.B. *		Ost 10 km/h		stark bewölkt
	Hochdruckgebiet		10°C Lufttemperatur		12°C Wassertemperatur		Schneedecke		Wetterleuchten		Südwest 30 km/h		bedeckt		Bedeckung nicht angebar
	Zwischenhoch		Tagesmaximum der Lufttemperatur des Vortages				Gewitter		Südwest 100 km/h						
	Tiefdruckgebiet														
	Tiefwälder														

Erscheint täglich, nur im Postbezug erhältlich.  
Bestellungen, Abbestellungen und Reklamationen sind an den zuständigen Postzeitungsvertrieb zu richten.

Alle Zeitangaben in MEZ  
(Mitteleuropäische Zeit)

Station	Höhe über dem Meerespiegel	gestern										heute													
		13 Uhr					19 Uhr					01 Uhr					07 Uhr								
		W	W	W	W	W	W	W	W	W	W	W	W	W	W	W	W	W	W	W	W	W	W		
Boltenhagen	15	NW	9	15	☉	12	7	W	4	•	☉	8	5	SW	3	•	☉	5	1	SSW	6	•	☉	8	2
Warnemünde	4	NW	10	☉	11	4	NW	10	15	•	☉	11	5	S	3	•	☉	6	2	S	4	•	☉	7	0
Arkona	42	NW	10	15	☉	11	5	NW	8	17	☉	10	7	W	7	•	☉	8	4	SW	8	•	☉	7	2
Putbus	40	NW	5	•	11	4	W	3	•	1	•	8	4	SW	7	•	1	6	2	S	4	•	☉	7	2
Greifswald	2	NW	6	•	☉	11	4	MSW	2	•	☉	7	2	SW	4	•	☉	6	2	S	3	•	☉	7	1
Boizenburg	45	NW	7	•	☉	13	10	MSW	4	16	•	7	5	SW	4	•	1	7	3	S	5	•	☉	7	3
Schwerin	59	NW	7	•	☉	12	8	W	4	•	☉	7	3	SW	3	•	☉	4	1	SW	5	•	☉	6	1
Marnitz	81	W	9	•	1	12	8	MSW	3	•	1	7	2	SW	4	•	1	6	2	SSW	4	•	☉	6	1
Teterow	48	W	8	•	☉	11	5	W	5	17	☉	6	3	MSW	4	•	1	5	2	SSW	6	•	☉	7	1
Neubrandenburg	81	NW	10	•	☉	10	7	W	5	•	☉	7	3	MSW	4	•	☉	4	0	SSW	6	•	☉	5	1
Ueckermünde	1	W	6	•	1	11	6	MSW	3	•	1	7	3	SW	3	•	1	5	2	S	5	•	☉	4	1
Seehausen/Altmark	21	NW	7	•	☉	11	7	W	4	15	☉	6	2	MSW	3	•	☉	5	1	SW	5	•	☉	7	1
Gardelegen	47	•	•	•	•	•	•	•	•	•	•	•	•	•	•	•	•	•	•	•	•	•	•	•	•
Magdeburg	79	NW	8	•	☉	13	9	W	3	17	☉	7	2	WSW	3	•	☉	7	3	SSW	3	•	☉	5	2
Wernigerode	234	NW	7	•	1	11	7	W	3	•	1	8	4	MSW	3	•	1	7	3	U	1	•	1	4	2
Brocken	1142	NW	13	21	☉	2	1	W	10	20	☉	2	0	W	13	17	☉	2	0	SW	20	24	☉	1	0
Neuruppin	38	NW	6	•	☉	11	11	W	2	•	☉	7	3	MSW	1	•	☉	4	1	SSW	2	•	☉	5	1
Potsdam	81	W	9	•	☉	12	9	W	5	16	☉	7	3	MSW	4	•	☉	4	2	SSW	5	•	☉	3	2
Berlin-Alex	38	•	•	•	•	•	•	•	•	•	•	•	•	•	•	•	•	•	•	•	•	•	•	•	•
Berlin-Schönefeld	47	W	10	15	☉	13	10	W	4	•	☉	8	5	SW	2	•	☉	4	2	S	3	•	☉	3	1
Angermünde	56	NW	7	15	☉	11	7	W	4	16	☉	7	5	W	5	•	☉	5	2	SSW	4	•	☉	5	2
Lindenberg	98	NW	4	•	☉	12	8	NW	6	•	☉	8	5	W	3	•	☉	4	0	S	3	•	☉	3	0
Frankfurt/Oder	21	W	6	•	☉	11	7	W	3	•	☉	9	6	SW	2	•	☉	5	1	SSW	2	•	☉	4	0
Harzgerode	403	NW	4	•	•	9	8	MSW	2	•	•	5	3	WSW	3	•	•	3	1	SW	5	•	☉	4	2
Artern	164	W	7	•	☉	12	8	NW	3	•	☉	9	4	C	•	•	☉	5	2	SSW	4	•	☉	5	1
Wittenberg	105	W	8	•	☉	12	9	W	2	•	☉	7	4	WSW	•	•	•	4	1	SW	1	•	☉	4	1
Leipzig-Schkeuditz	131	NW	11	16	☉	11	7	W	3	•	☉	9	3	WSW	3	•	☉	6	2	SW	4	•	☉	5	1
Oschatz	150	NW	7	•	☉	11	4	W	5	16	☉	8	3	WSW	3	•	☉	5	1	SW	4	•	☉	5	1
Doberlug-Kirchhain	97	NW	7	•	1	11	6	W	4	•	☉	7	5	MSW	5	•	•	5	3	S	4	•	☉	3	2
Cottbus	69	W	6	•	☉	12	2	W	3	•	☉	8	4	U	1	•	•	3	2	SSW	3	•	☉	3	1
Leinefelde	356	NW	5	•	☉	9	6	W	1	•	•	8	4	WSW	2	•	☉	5	1	SW	1	•	☉	5	1
Erfurt-Bindersleben	312	NW	5	•	☉	11	8	MSW	2	•	☉	7	4	SW	3	•	☉	6	2	S	3	•	☉	3	1
Meiningen	450	W	4	•	☉	9	7	WSW	2	•	☉	6	4	C	•	•	☉	1	1	SE	1	•	☉	2	0
Schmücke	937	NW	4	•	☉	4	0	W	6	•	☉	3	1	W	5	•	☉	3	0	MSW	8	•	☉	2	0
Sonneberg-Neufang	626	NW	4	•	☉	6	2	NW	5	•	•	5	3	C	•	•	☉	3	1	S	2	•	☉	3	0
Gera-Leumnitz	311	NW	8	•	☉	9	4	NW	3	•	☉	7	4	W	1	•	☉	5	2	SSW	4	•	☉	4	1
Plauen	366	NW	5	•	☉	7	3	SSW	2	•	☉	6	4	S	3	•	•	5	3	SSW	3	•	☉	4	2
Karl-Marx-Stadt	418	W	9	•	☉	8	3	NW	8	15	☉	6	3	SW	4	•	☉	5	1	SW	4	•	☉	4	1
Fichtelberg	1213	W	13	24	☉	2	0	NW	13	24	☉	0	1	W	10	17	☉	1	0	W	10	•	☉	0	0
Dresden-Klotzsche	222	W	5	•	☉	9	3	W	3	•	☉	6	3	SSW	2	•	☉	6	2	S	2	•	☉	6	2
Zinnwald-Georgenfeld	877	NW	6	•	☉	3	1	NW	6	15	☉	2	1	NW	3	•	•	1	1	W	3	•	☉	3	1
Börlitz	237	NW	7	•	☉	10	4	W	2	•	☉	6	3	W	2	•	☉	4	1	SW	3	•	☉	2	1

Meteorologische Beobachtungswerte aus dem Ausland

\* Zeitangaben in Ortszeit

Station	Höhe über dem Meerespiegel	Wetter gestern 13 Uhr	Niederschlagshöhe gestern 07 Uhr bis 19 Uhr	Maximum der Lufttemperatur gestern 07 Uhr bis 19 Uhr	Niederschlagshöhe gestern 19 Uhr bis heute 07 Uhr	Minimum der Lufttemperatur gestern 19 Uhr bis heute 07 Uhr	Station	Höhe über dem Meerespiegel	Wetter gestern 13 Uhr	Niederschlagshöhe gestern 07 Uhr bis 19 Uhr	Maximum der Lufttemperatur gestern 07 Uhr bis 19 Uhr	Niederschlagshöhe gestern 19 Uhr bis heute 07 Uhr	Minimum der Lufttemperatur gestern 19 Uhr bis heute 07 Uhr
Moskau	156	☉	00	13	00	8	Bukarest	94	☉	3	19	9	11
Leningrad	4	☉	10	9	08	2	Constanța	31	☉	•	17	11	11
Kiew	179	☉	•	16	•	•	Sofia	595	☉	7	10	18	6
Taschkent	428	☉	•	25	•	•	Varna	43	☉	00	19	8	10
Irkutsk	485	☉	•	•	•	•	Rom	2	☉	•	21	•	8
Warschau	106	☉	01	11	•	•	Wien	183	☉	•	14	02	6
Gdansk	149	☉	•	12	•	•	Genf	430	☉	•	16	•	-1
Jelenia Gora	342	☉	1	9	•	-1	München	530	☉	2	10	•	0
Prag	360	☉	03	11	00	2	Köln	91	☉	00	14	•	4
Cheb	474	☉	04	10	•	2	Bremen	3	☉	06	13	•	5
Brno	238	☉	04	12	•	1	Paris	89	☉	•	17	•	4
Poprad	718	☉	4	9	•	-3	Rotterdam	-4	☉	5	14	•	9
Budapest	139	☉	•	14	•	6	London	24	☉	•	17	•	11
Szeged	83	☉	00	15	•	5	Oslo	204	☉	•	9	1	-2
Belgrad	96	☉	4	14	2	5	Stockholm	15	☉	•	8	•	-0

Station	gestern					gestern bis heute			
	Tagesmittel der Lufttemperatur	Abweichung des Tagesmittels der Lufttemperatur vom Normalwert	Maximum der Lufttemperatur 07 Uhr bis 19 Uhr	Sonnenscheindauer	Tagesmittel der relativen Luftfeuchte	Niederschlagshöhe 07 Uhr bis 19 Uhr	Niederschlagshöhe 07 Uhr bis 07 Uhr	Minimum der Lufttemperatur 19 Uhr bis 07 Uhr	Minimum der Lufttemperatur am Boden 19 Uhr bis 07 Uhr
Boltenhagen	8,7	-0,6	12	9,7	77	•	•	5	3
Warnemünde	9,7	0,1	11	6,0	-	•	00	5	4
Arkona	10,1	0,4	12	7,0	-	05	1	6	5
Putbus	8,6	-0,3	12	-	81	06	08	5	3
Greifswald	8,1	-0,6	12	7,3	85	01	03	4	2
Boizenburg	8,2	-0,5	14	8,9	73	00	00	5	6
Schwerin	7,6	-1,3	13	8,5	81	02	02	4	2
Marnitz	7,7	-0,5	12	-	79	•	•	5	2
Teterow	7,6	-1,0	12	7,9	82	00	00	2	0
Neubrandenburg	7,4	-1,0	12	7,2	83	03	03	3	1
Ueckermünde	8,0	-0,5	12	-	84	•	•	3	0
Seehausen/Altmark	7,7	-0,8	12	8,1	85	03	03	5	3
Gardelegen	-	-	-	-	-	-	-	-	-
Magdeburg	8,4	-1,1	14	6,2	76	02	02	4	3
Wernigerode	8,5	-0,4	13	-	-	02	02	2	-0
Brocken	1,3	-2,6	2	1,3	-	3	3	1	-1
Neuruppin	8,0	-1,0	12	6,7	74	•	•	3	2
Potsdam	7,9	-1,1	13	6,4	76	00	00	3	1
Berlin-Alex	9,3	-1,3	13	-	-	01	01	5	-
Berlin-Schönefeld	7,8	-1,2	13	-	-	00	00	2	-1
Angermünde	8,0	-0,6	13	6,7	74	•	•	3	1
Lindenberg	7,7	-1,4	12	4,6	77	00	00	2	-1
Frankfurt/Oder	9,1	0,1	13	-	-	00	00	3	2
Harzgerode	6,2	-0,7	10	-	82	01	01	2	-1
Artern	8,5	-0,2	12	5,9	79	00	00	3	-1
Wittenberg	7,9	-1,0	13	6,1	77	05	05	3	1
Leipzig-Schkeuditz	8,0	-0,7	12	3,7	80	06	06	4	2
Oschatz	8,1	-0,4	12	4,4	84	3	3	4	3
Doberlug-Kirchhain	7,9	-0,5	12	-	-	02	02	2	-1
Cottbus	8,0	-0,9	12	3,9	78	1	1	2	-2
Leinefelde	7,3	-0,7	10	3,8	81	•	•	4	0
Erfurt-Bindersleben	7,6	-0,7	12	5,6	77	02	02	3	1
Meiningen	6,4	-0,6	10	5,2	78	05	05	0	-0
Schmücke	2,8	-2,7	5	2,1	-	4	4	2	0
Sonneberg-Neufang	4,9	-1,8	8	3,2	93	1	1	2	-0
Gera-Leumnitz	7,2	-1,1	11	4,1	80	07	07	3	2
Plauen	6,4	-1,4	10	3,7	80	1	1	3	2
Karl-Marx-Stadt	6,3	-2,2	9	2,5	86	05	07	3	2
Fichtelberg	0,7	-3,2	2	0,1	-	2	2	0	0
Dresden-Klotzsche	7,5	-1,6	10	2,8	82	3	3	5	3
Zinnwald-Georgenfeld	2,9	-2,1	5	2,4	-	2	2	1	0
Görlitz	7,2	-1,5	11	3,8	82	1	1	2	-0

Klimadaten von Potsdam für den 16. Oktober

	Jahr	Wert
höchstes Tagesmaximum der Lufttemperatur seit 1893	1949	23,2
tiefstes Tagesminimum der Lufttemperatur seit 1893	1971	-0,5
mittleres Tagesmaximum der Lufttemperatur (1951 bis 1980)		13,2
mittleres Tagesminimum der Lufttemperatur (1951 bis 1980)		5,0

Weitere Beobachtungswerte von Potsdam von gestern

Tagesmittel der relativen Luftfeuchte	76
Anzahl der Stunden mit einer relativen Luftfeuchte unter 70 %	7
niedrigster Stundenwert der relativen Luftfeuchte	49
Anzahl der Stunden mit Niederschlag	5

Tagessumme der Globalstrahlung gestern

Potsdam	748
Wahnsdorf bei Dresden	583

Luftdruck auf Meereshöhe reduziert

Termin	Warnemünde	Potsdam	Dresden-K.	Erfurt-B.
gestern 13 Uhr	1016,0	1017,5	1019,4	1021,9
gestern 19 Uhr	1020,4	1023,1	1024,7	1026,3
heute 01 Uhr	1022,8	1026,2	1027,9	1028,8
heute 07 Uhr	1021,6	1026,1	1028,8	1029,3

Temperaturen im Boden heute 07 Uhr

	Schwerin	Potsdam	Magdeburg	Erfurt-B.
5 cm	6,2	2,3	5,9	3,7
10 cm	7,0	4,6	6,9	5,4
20 cm	8,7	6,7	9,6	8,1
50 cm	11,1	10,7	12,0	10,8
100 cm	12,8	12,7	12,9	12,4

Astronomisch mögliche Sonnenscheindauer (Tageslänge zwischen Sonnenauf- und -untergang)

54°N	52°30'N	51°N
10,5	10,6	10,7

Hinweise und Erläuterungen

Alle aktuellen Werte sind vorläufig. Einheiten

Wind: C (Calm) = Windstille  
U = schwache, umlaufende Winde

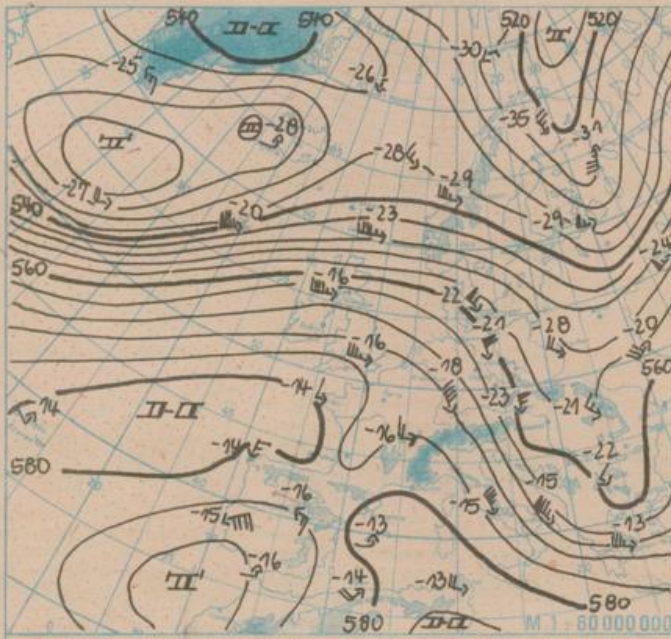
Niederschlagshöhe: • = kein Niederschlag  
00 = weniger als 0,05 mm  
01 = 0,1 mm  
02 = 0,2 mm usw.  
1 = 1,0 bis 1,4 mm  
2 = 1,5 bis 2,4 mm usw.

Schneehöhe: • = kein Schnee  
1 = 1 cm  
2 = 2 cm usw.  
+ = Schneedecke durchbrochen  
++ = Schneeflecken

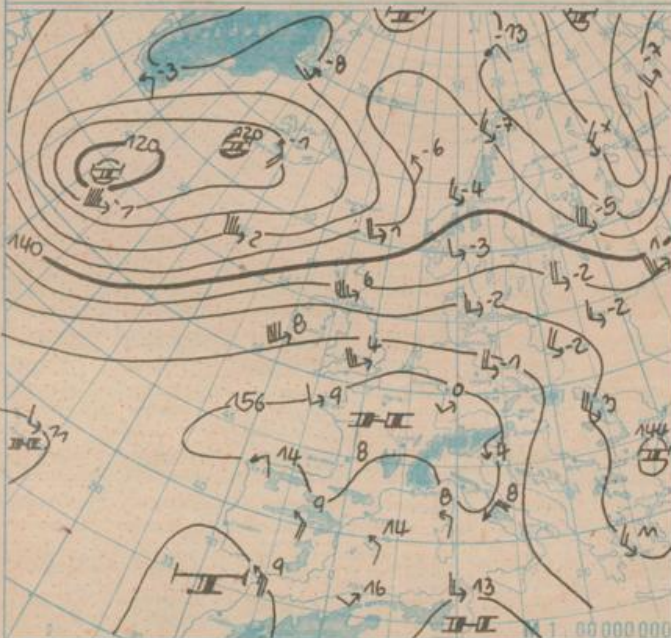
Niederschlagshöhe und Verdunstungshöhe mm  
Schneehöhe cm  
Temperatur °C  
Abweichung der Lufttemperatur vom Normalwert K  
Taupunkttemperaturdifferenz K  
Luftdruck hPa  
Windgeschwindigkeit m/s  
Relative Luftfeuchte %  
Sonnenscheindauer h  
Globalstrahlung J/cm<sup>2</sup>  
Höhe ü.d. Meeresspiegel m

Die Witterung im November (Schluß)

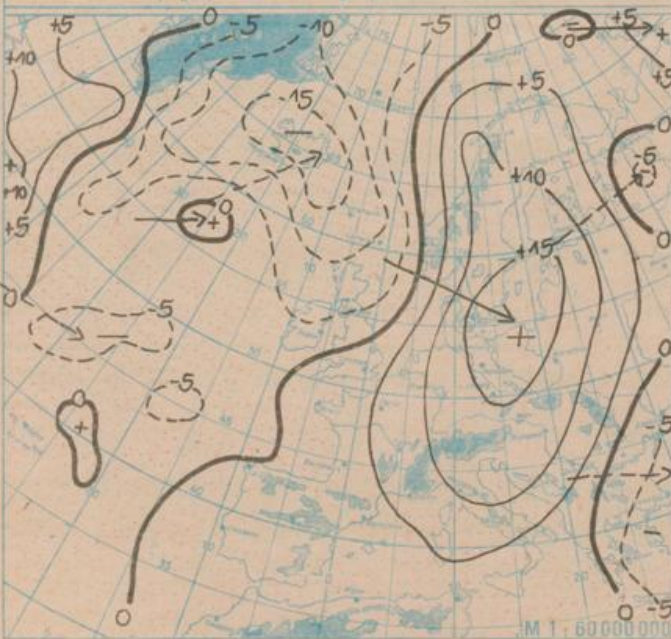
Das mittlere Monatsminimum der Lufttemperatur beträgt -5 bis -2 °C an der Küste, -8 bis -4 °C im Binnentiefland und -10 bis -8 °C im Bergland. Die tiefsten Monatsminima sinken an der Küste auf -8 bis -10 °C, in den nördlichen und sächsischen Bezirken auf -15 bis -10 °C sowie in den mittleren und thüringischen Bezirken auf -20 bis -15 °C, vereinzelt bis -24 °C. Die mittlere Anzahl der Frosttage beläuft sich an der Küste auf 7 bis 10, im Binnentiefland auf 10 bis 15 und im Bergland auf 15 bis 20 (Gipfel 20 bis 25). Im Tiefland sind bisher als größte Anzahl 20 Tage und auf den Gipfeln 30 Tage aufgetreten. Sie können im Tiefland aber auch gebietsweise vollständig ausbleiben (z. B. 1951). Die mittlere Monatssumme der Niederschlagshöhe beträgt meist 30 bis 50 mm, im oberen Mittelgebirge 90 bis 130 mm. Die größten Tagessummen erreichen 25 bis 50 mm und ganz vereinzelt 80 bis 105 mm. Die mittlere Anzahl der Niederschlagstage liegt bei 14 bis 18, im Mittelgebirge bei 14 bis 20; maximal treten 25 bis 30 Niederschlagstage auf. Schnee fällt im Tiefland im Mittel an 4 bis 10 Tagen, im Bergland an 11 bis 13 Tagen. Die größte Anzahl von Schneefalltagen waren 15 im Tiefland und 25 auf den Berggipfeln. Im Tiefland kann Schneefall ausbleiben, auf den Gipfeln schneit es mindestens an 2 Tagen. Die mittlere Tagessumme der Sonnenscheindauer ist mit 1,5 bis 2 Stunden sehr gering. An vereinzelt, sehr sonnenscheinreichen Tagen kann eine Sonnenscheindauer von 8,5 bis 9,5 Stunden erreicht werden. Die Sonne scheint im Mittel an 12 bis 15 (Gipfel bis 18) Tagen überhaupt nicht.



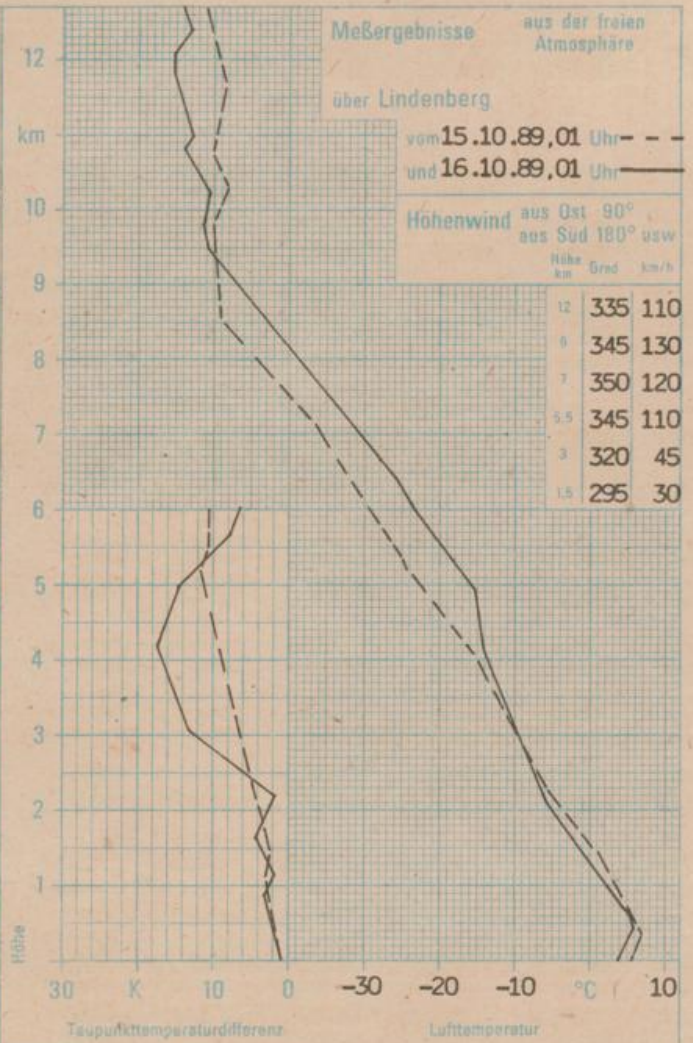
Absolute Topographie 500 hPa in geopotentiellen Dekameter 01 Uhr



Absolute Topographie 850 hPa in geopotentiellen Dekameter 01 Uhr



24 std. Luftdruckänderung seit Vortag 01 Uhr in hPa



#### WETTERLAGE UND WETTERENTWICKLUNG

Langsamer als erwartet verlagerte sich der Höhentrog über Mitteleuropa hinweg nach Osten. Dabei bildeten sich trotz stark steigenden Luftdruckes noch Schauer, und in der Nacht zum Montag klarte es verbreitet auf. So gingen die Temperaturen in Bodennähe zum Teil unter den Gefrierpunkt zurück. Später näherte sich die Warmfront des Tiefdruckgebietes bei Island und brachte stärkere Bewölkung. Gleichzeitig verlagerte sich die Hochdruckzelle unter Verstärkung vom Ostatlantik zum Alpenraum. Sie scheint an den nächsten Tagen dort zu verbleiben. An ihrer Nordseite werden milde Luftmassen nach Mitteleuropa geführt. Während dabei weitere Tiefausläufer nur im Küstengebiet ihre Wetterwirksamkeit entfalten können, weitet sich der Einfluß des Hochdruckgebietes über den Alpen zeitweise bis über die Mittelgebirge nach Norden aus. So wird es im Küstengebiet gelegentlich etwas Regen geben, und in den anderen Gebieten wird es nach zum Teil zögernder Nebelauflösung heiter, meist niederschlagsfrei und mit 14 bis 20 °C sehr mild sein. Nur in Nebelgebieten überschreiten die Temperaturen kaum 11 °C.

Dik.