

Täglicher Wetterbericht

Herausgegeben vom Meteorologischen Dienst der DDR

Zentrale Wetterdienststelle Potsdam

Michendorfer Chaussee 23, Potsdam 1561

Nachdruck, auch auszugsweise, nur mit Quellenangabe gestattet.
Bezugspreis monatlich 4,00 M (einschließlich Beilage) EVP 0,15 M

ISSN 0232-5578

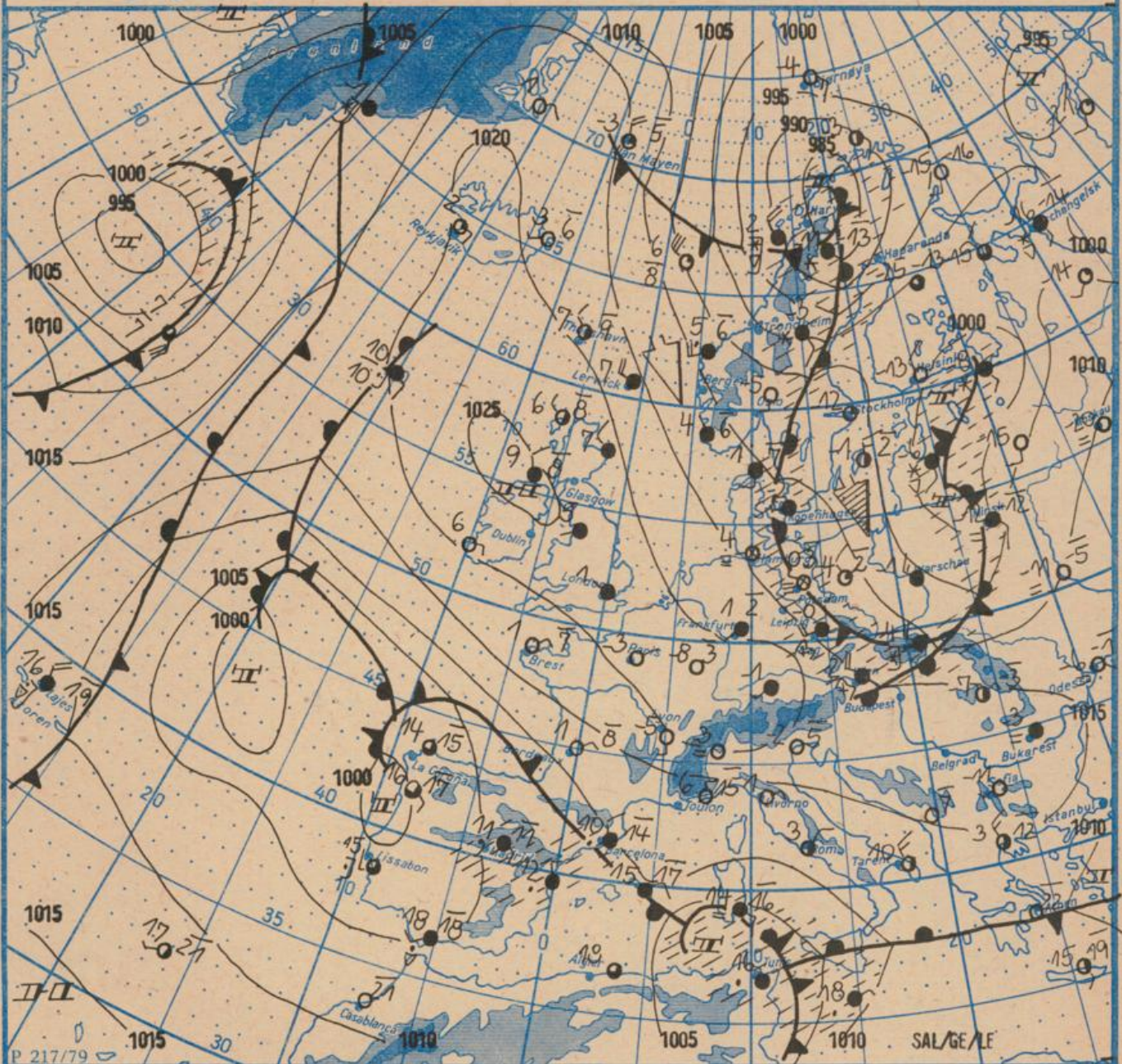
AN (EDV) 603 500

Index 30086

43. Jahrgang

Montag, den 27. November 1989

Nr. 331



Wetterlage

27. 11. 89, 01 Uhr

M 1 : 30 000 000

	Warmfront		Warmluftströmung		feuchter Dunst		Sprühtregen		Graupelschauer		windstill		wolkenlos
	Kaltfront		Kaltluftströmung		flacher Nebel		Regen		Hagelschauer		umlaufender Wind		heiter
	Okklusion		Niederschlagsgebiet		Nebel		Eisfläche		Regenschauer		Nordost 5 km/h		wolkig
	Konvergenzlinie		Niederschlagsgebiet		Nebel in der Umgebung		Schnee		Schneeschauer		Ost 10 km/h		stark bewölkt
	Hochdruckgebiet		10°C Lufttemperatur		Nebel in der Umgebung		Schneestreiben bzw. Schneesturm		Wetterleuchten		Südost 30 km/h		bedeckt
	Hochdruckkeil		12°C Wassertemperatur		Nebel in der Umgebung		Schneestreiben bzw. Schneesturm		Gewitter		Südwest 100 km/h		Bedeckung nicht angebar
	Zwischenhoch		Tagesmaximum der Lufttemperatur des Vortages										
	Tiefdruckgebiet												
	Tiefausläufer												

Erscheint täglich, nur im Postbezug erhältlich.
Bestellungen, Abbestellungen und Reklamationen sind an den zuständigen Postzeitungsvertrieb zu richten.

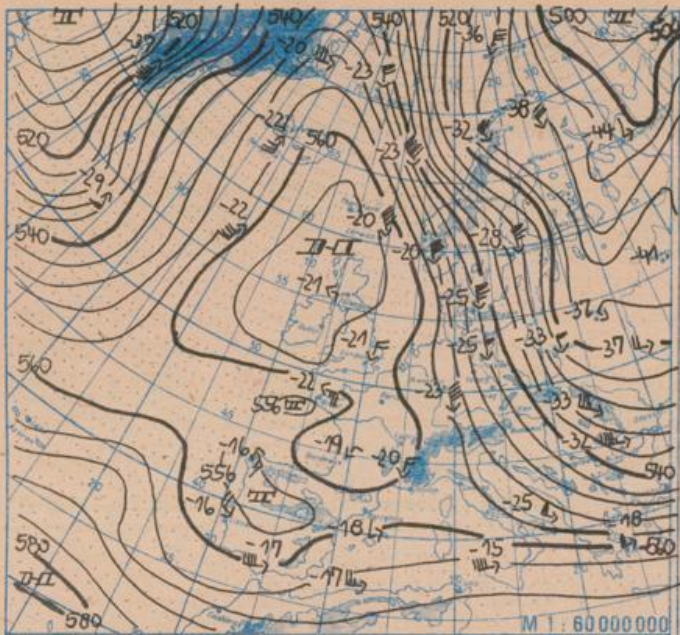
Alle Zeitangaben in MEZ
(Mitteleuropäische Zeit)

Station	gestern					gestern bis heute				heute
	Tagesmittel der Lufttemperatur	Abweichung des Tagesmittels der Lufttemperatur vom Normalwert	Minimum der Lufttemperatur 07 Uhr bis 19 Uhr	Sonnenscheindauer	Niederschlagshöhe 07 Uhr bis 19 Uhr	Niederschlagshöhe 07 Uhr bis 07 Uhr	Minimum der Lufttemperatur 19 Uhr bis 07 Uhr	Minimum der Lufttemperatur am Boden 19 Uhr bis 07 Uhr	Schneehöhe 07 Uhr	
Boltenhagen	4,2	0,2	7	0,0	05	05	2	3	•	
Warnemünde	4,0	-0,3	6	1,3	1	1	2	1	•	
Arkona	3,5	-0,3	6	1,5	00	00	0	1	•	
Putbus	1,5	-1,9	5	-	•	•	1	5	•	
Greifswald	1,2	-2,1	5	2,1	07	07	4	-11	4	
Boizenburg	3,4	0,0	6	0,0	3	3	1	2	•	
Schwerin	2,6	-0,7	5	0,0	2	2	4	5	++	
Marnitz	2,0	-1,0	5	-	2	2	4	6	1+	
Teterow	-	-	4	0,3	09	09	5	7	++	
Neubrandenburg	0,0	-2,6	3	0,1	1	1	5	9	7	
Ueckermünde	0,7	-2,3	4	-	•	-	-	-	-	
Seehausen/Altmark	1,7	-1,5	4	0,0	3	3	1	1	1+	
Gardelegen	1,9	-1,4	4	-	2	2	2	1	++	
Magdeburg	1,5	-1,7	4	0,0	2	6	3	2	•	
Wernigerode	1,7	-2,0	4	-	2	3	3	2	•	
Brocken	-4,7	-3,3	-2	0,0	13	20	2	3	47	
Neuruppin	1,3	-1,8	5	0,0	3	3	3	4	++	
Potsdam	0,4	-2,4	3	0,0	3	3	2	1	8	
Berlin-Alex	1,4	-3,1	5	-	4	4	1	1	-	
Berlin-Schönefeld	0,6	-2,3	3	-	2	2	2	5	++	
Angermünde	-0,1	-2,9	3	0,1	1	1	5	6	23	
Lindenberg	-0,8	-3,2	3	0,0	5	5	3	8	6	
Frankfurt/Oder	-0,3	-3,1	4	-	8	8	4	-10	-	
Harzgerode	-0,5	-2,4	2	-	08	4	1	0	++	
Artern	0,2	-2,2	3	0,0	01	01	2	2	•	
Wittenberg	0,2	-2,5	3	0,0	7	7	1	-1	8	
Leipzig-Schkeuditz	-0,3	-3,3	2	0,0	4	10	2	1	++	
Oschatz	-1,3	-4,9	1	0,0	11	11	1	2	20	
Doberlug-Kirchhain	-0,4	-3,0	2	-	4	4	0	-1	5	
Cottbus	-0,6	-3,5	3	0,0	6	6	2	-8	10	
Leinefelde	-0,4	-3,3	2	0,0	07	2	2	1	•	
Erfurt-Bindersleben	-1,0	-3,0	1	0,0	02	02	1	0	++	
Meiningen	-3,6	-3,7	0	0,0	00	03	0	0	1	
Schmücke	-2,2	-5,3	4	0,0	1	2	4	4	12	
Sonneberg-Neufang	-5,7	-6,4	3	0,0	06	1	3	2	9	
Gera-Leumnitz	-1,9	-4,1	1	0,0	1	4	1	0	3+	
Plauen	-1,3	-5,6	1	0,0	2	4	2	-1	12	
Karl-Marx-Stadt	-3,6	-5,4	0	0,0	5	8	0	-0	24	
Fichtelberg	-8,0	-5,1	-5	0,0	11	24	-5	-6	60	
Dresden-Klotzsche	-1,8	-4,0	1	0,0	6	6	0	1	7	
Zinnwald-Georgenfeld	-5,7	-3,4	-2	0,0	10	14	-2	-3	31	
Görlitz	-3,0	-5,1	1	0,0	7	7	-1	-3	17	

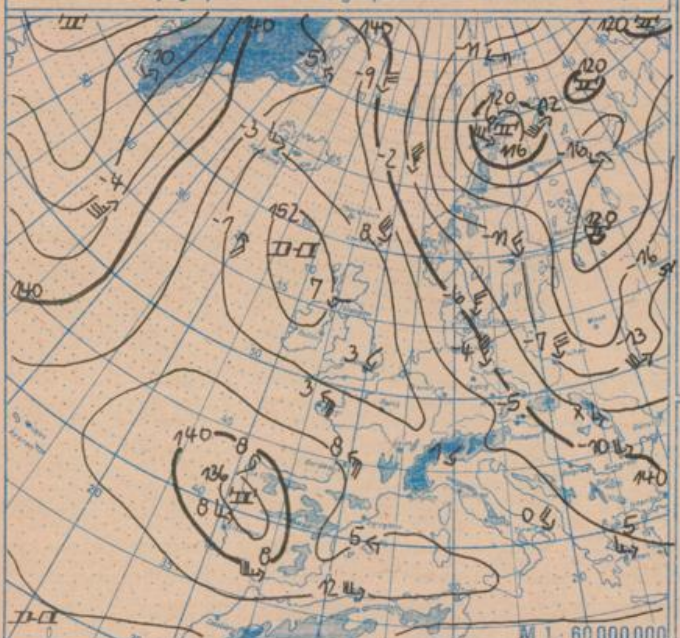
Klimadaten von Potsdam für den 27. November					
	Jahr	Wert			
höchstes Tagesmaximum der Lufttemperatur seit 1893	1933	14,0			
tiefstes Tagesminimum der Lufttemperatur seit 1893	1920	-8,4			
mittleres Tagesmaximum der Lufttemperatur (1951 bis 1980)		5,3			
mittleres Tagesminimum der Lufttemperatur (1951 bis 1980)		1,2			
Weitere Beobachtungswerte von Potsdam von gestern					
Tagesmittel der relativen Luftfeuchte		94			
Anzahl der Stunden mit einer relativen Luftfeuchte unter 70 %		0			
niedrigster Stundenwert der relativen Luftfeuchte		87			
Anzahl der Stunden mit Niederschlag		13			
Tagessumme der Globalstrahlung gestern					
Potsdam		55			
Wahnsdorf bei Dresden		70			
Luftdruck auf Meereshöhe reduziert					
Termin	Warnemünde	Potsdam	Dresden-K.	Erfurt-B.	
gestern 13 Uhr	1005,1	1005,5	1008,3	1013,6	
gestern 19 Uhr	1009,9	1009,6	1010,8	1014,7	
heute 01 Uhr	1012,3	1012,6	1013,0	1015,5	
heute 07 Uhr	1009,5	1012,6	1013,6	1015,8	
Temperaturen im Boden heute 07 Uhr					
Bodentiefe	Schwerin	Potsdam	Magdeburg	Erfurt-B.	
	5 cm	0,6	-1,9	0,0	0,0
	10 cm	1,2	-0,2	0,3	0,1
	20 cm	2,3	-0,1	1,4	0,9
	50 cm	4,2	1,8	4,1	3,5
100 cm	7,0	4,8	7,3	7,7	
Astronomisch mögliche Sonnenscheindauer (Tageslänge zwischen Sonnenauf- und -untergang)					
54°N	52°30'N	51°N			
7,9	8,2	8,4			
Hinweise und Erläuterungen					
Alle aktuellen Werte sind vorläufig. Einheiten					
Wind	C (Calm) = Windstille U = schwache, umlaufende Winde	Niederschlagshöhe und Verdunstungshöhe mm Schneehöhe cm Temperatur °C Abweichung der Lufttemperatur vom Normalwert K Taupunkttemperaturdifferenz K Luftdruck hPa Windgeschwindigkeit m/s Relative Luftfeuchte % Sonnenscheindauer h Globalstrahlung J/cm² Hohe ü.d. Meeresspiegel m			
Niederschlagshöhe:	- = kein Niederschlag 00 = weniger als 0,05 mm 01 = 0,1 mm 02 = 0,2 mm usw. 1 = 1,0 bis 1,4 mm 2 = 1,5 bis 2,4 mm usw.				
Schneehöhe:	- = kein Schnee 1 = 1 cm 2 = 2 cm usw. + = Schneedecke durchbrochen ++ = Schneeflecken				

WINTERSPORTMELDUNGEN

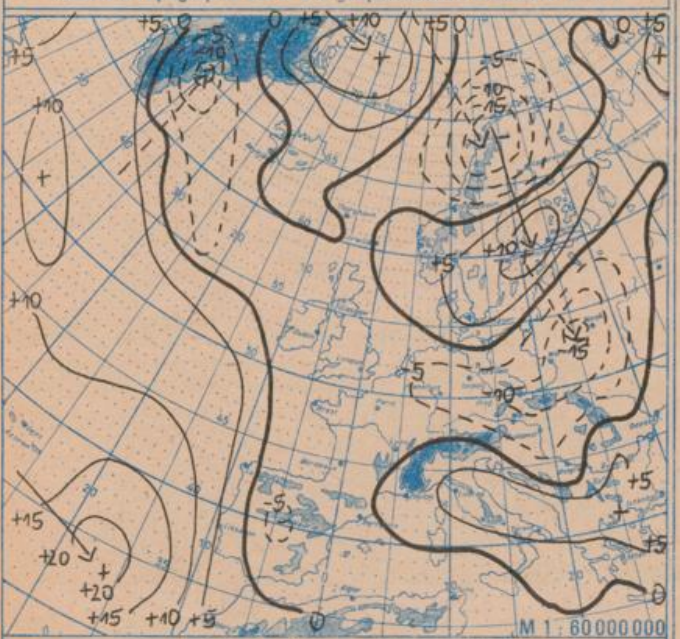
aus der DDR von heute 08 Uhr						aus dem Ausland von heute 08 Uhr					
Ort	Höhe über dem Meeresspiegel	Schneehöhe	Sportmöglichkeiten	Ort	Höhe über dem Meeresspiegel	Schneehöhe	Sportmöglichkeiten	Ort	Höhe über dem Meeresspiegel	Schneehöhe	Sportmöglichkeiten
Schierke	610	17	möglich	Oberwiesenthal	900	45	gut	Churanov	1120	17	Weitere
Oberhof	820	8	stellenw.	Bärenstein	840	32	möglich	Sniezka	1600	28	Angaben
Gehlbarg	700	8	stellenw.	Jöhstadt	790	48	gut	Praded	1490	20	liegen
Neuhaus/R.	820	12	möglich	Rübenau	700	23	möglich	Lysa Hora	1320	64	nicht
Steinheid	810	12	möglich	Marienberg	640	31	möglich	Svermovo	900	9	vor!
Lobenstein	510	12	stellenw.	Neuhausen	560	30	möglich	Lomnický Stit	2630	50	
Aschberg/Mühl.	800	37	möglich	Schellerhau	780	23	möglich	Kasprowy wier	1990	64	
Klingenthal	600	30	möglich	Altenberg	760	20	möglich	Strbske Pleso	1350	30	
Bad Elster	510	16	möglich	Hermisdorf	750	20	stellenw.	Zakopane	840	26	
Carlsfeld	900	40	möglich	Rehefeld	700	13	möglich	Poprad	710	10	
Joh.-georgenst.	870	45	möglich	Frauenstein	640	35	möglich	Virful-Onu	2500	120	
Sosa	620	45	möglich	Geising	600	23	möglich	Cherni Vrah	2292	40	
Fichtelberg	1210	60	gut	Oybin	570	23	möglich	Snejanka	1930	14	
Tellerhäuser	920	49	gut	Waltersdorf	500	25	möglich	Botev Vrah	2389	31	



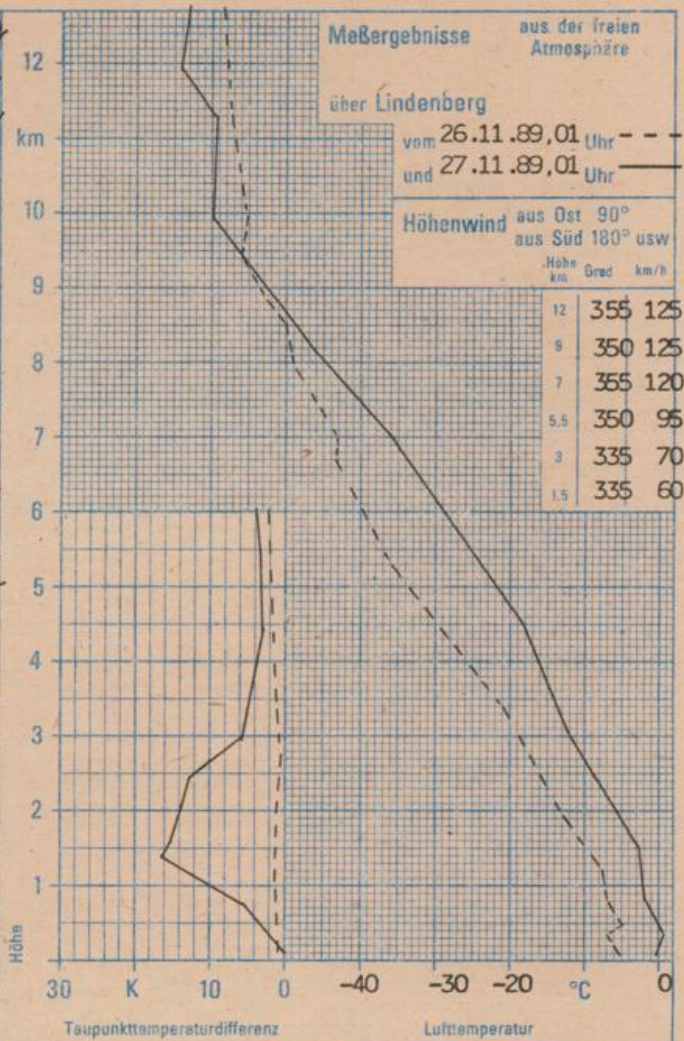
Absolute Topographie 500 hPa in geopotentiellen Dekameter 01 Uhr



Absolute Topographie 850 hPa in geopotentiellen Dekameter 01 Uhr



24 std. Luftdruckänderung seit Vortag 01 Uhr in hPa



WETTERLAGE UND WETTERENTWICKLUNG

Eine breite Frontalzone verläuft von Grönland über Skandinavien und Mitteleuropa hinweg nach Südosteuropa. Damit gelangte die sehr kalte Luftmasse (Temperaturen unter -10°C im Niveau 850 hPa), die bei uns am Vortag wetterbestimmend war, bis zum westlichen Schwarzen Meer. Sie führte auch dort zu verbreiteten Schneefällen und Nachttemperaturen um -5°C . Wie die Meßergebnisse aus der freien Atmosphäre über Lindenberg zeigen, kam es bei uns in den vergangenen 24 Stunden zu einer deutlichen Erwärmung der Atmosphäre bis in ca. 9000 Meter Höhe. Dabei fielen die Niederschläge selbst in den Kammlagen unserer Mittelgebirge vorübergehend als Regen, gingen aber im Laufe der Nacht zum Montag wieder in Schnee über. Das Tiefdruckgebiet über Nordnorwegen verlagert sich infolge kräftigen Luftdruckfalls rasch südwärts. Es wird in der Nacht zum Dienstag die Ostsee überqueren und zu einem Auffrischen des Windes bei uns führen. Nachfolgend setzt sich zu Wochenmitte der Hochdruckeinfluß von den Britischen Inseln nach Mitteleuropa durch. Sal.