

# Täglicher Wetterbericht

Herausgegeben vom Meteorologischen Dienst der DDR

Zentrale Wetterdienststelle Potsdam

Michendorfer Chaussee 23, Potsdam 1561

Nachdruck, auch auszugsweise, nur mit Quellenangabe gestattet.  
 Bezugspreis monatlich 4,00 M (einschließlich Beilage) EVP 0,15 M  
 ISSN 0232-5578

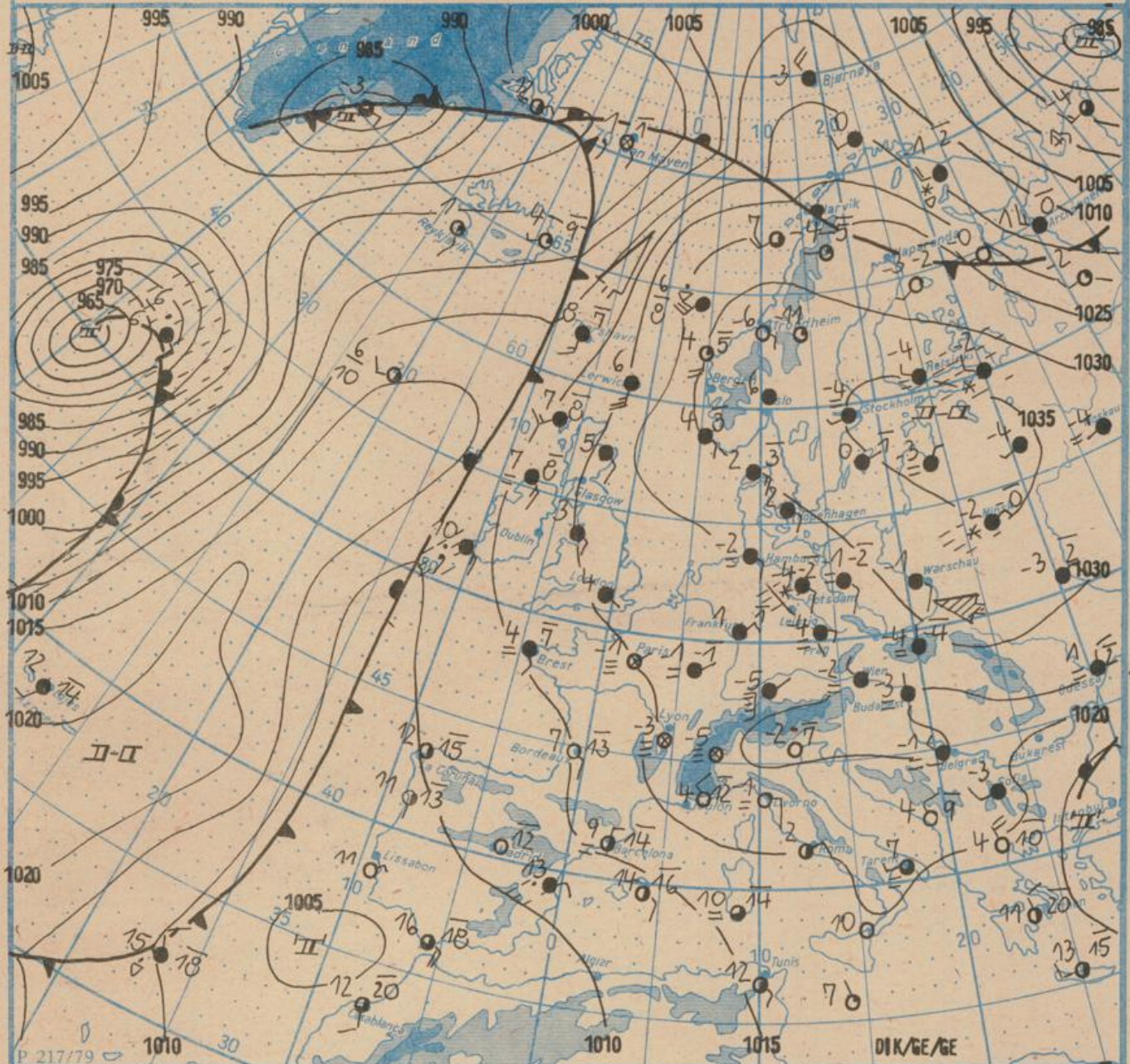
Index 30086

AN (EDV) 603500

43. Jahrgang

Sonnabend, den 30. Dezember 1989

Nr. 364



Wetterlage

30. 12. 89, 01h

M 1 : 30 000 000

	Warmfront		Wärmeliftströmung		leichter Dunst		Sprühregen		Graupelschauer		windstille		wolkenlos
	Kaltfront		Kaltluftströmung		flacher Nebel		Regen		Hagelschauer		umlaufender Wind		heiter
	Okklusion		Niederschlagsgebiet		Nebel		Glätte		Regenschauer		Nordost 5 km/h		wolkig
	Konvergenzlinie		Nebel in der Umgebung		Schnee		Schneeflocken		Schneeschauer		Ost 10 km/h		stark bewölkt
	Hochdruckgebiet		Tagesmaximum der Lufttemperatur der Vortages		Schneetreiben bzw. Sandsturm		Wetterleuchten		Südost 30 km/h		bedeckt		bedeckung nicht angebar
	Hochdruckkeil		während der letzten Stunden Beobachtungstermin z.B.		Gewitter		Südwest 100 km/h						
	Zwischenhoch												
	Tiefdruckgebiet												
	Tiefdrucklauer												

Erscheint täglich, nur im Postbezug erhältlich.  
 Bestellungen, Abbestellungen und Reklamationen sind an den zuständigen Postzeitungsvertrieb zu richten.

Alle Zeitangaben in MEZ  
 (Mittel-europäische Zeit)



Station	gestern					gestern bis heute				heute
	Tagesmittel der Lufttemperatur	Abweichung des Tagesmittels der Lufttemperatur vom Normalwert	Maximum der Lufttemperatur 07 Uhr bis 19 Uhr	Sonnenscheindauer	Niederschlagshöhe 07 Uhr bis 19 Uhr	Niederschlagshöhe 07 Uhr bis 07 Uhr	Minimum der Lufttemperatur 19 Uhr bis 07 Uhr	Minimum der Lufttemperatur am Boden 19 Uhr bis 07 Uhr	Schneehöhe 07 Uhr	
Boltenhagen	-1,2	-2,6	0	0,0	.	00	-2	-2	.	
Warnemünde	-1,1	-2,3	0	0,0	.	.	-3	-2	.	
Arkona	1,2	-0,6	2	0,0	00	00	-1	-1	.	
Putbus	-0,9	-1,6	0	.	00	00	-2	-2	.	
Greifswald	-1,5	-1,9	-1	0,1	.	00	-2	-2	.	
Boizenburg	-2,9	-3,6	-2	0,0	.	.	-4	-4	.	
Schwerin	-3,0	-3,6	-2	0,0	00	00	-4	-4	.	
Marnitz	-3,2	-3,5	-3	.	.	.	-3	-4	.	
Teterow	-2,9	-3,1	-3	0,0	00	00	-3	-4	.	
Neubrandenburg	-3,7	-3,5	-3	0,0	.	00	-4	-4	.	
Ueckermünde	-2,6	-2,9	-2	.	.	.	-2	-	-	
Seehausen/Altmark	-2,4	-2,9	-2	0,0	00	01	-3	-4	.	
Gardelegen	-1,9	-2,4	-2	.	.	.	-4	-3	.	
Magdeburg	-1,6	-1,7	-1	0,0	.	00	-3	-3	.	
Wernigerode	-3,3	-4,0	-3	.	.	.	-4	-3	.	
Brocken	-0,0	3,6	2	7,9	.	.	-2	-11	3+	
Neuruppin	-2,4	-2,9	-2	0,0	02	02	-3	-3	.	
Potsdam	-2,5	-2,7	-2	0,0	00	00	-4	-4	.	
Berlin-Alex	-2,1	-3,8	-2	.	00	00	-4	-	.	
Berlin-Schönefeld	-2,9	-2,9	-2	.	00	00	-4	-4	.	
Angermünde	-3,1	-3,0	-2	0,0	.	.	-4	-4	.	
Lindenberg	-3,5	-3,4	-3	0,0	03	03	-5	-5	1+	
Frankfurt/Oder	-2,7	-2,8	-2	.	01	01	-4	-6	.	
Harzgerode	-4,5	-3,4	-5	.	.	.	-5	-	-	
Artern	-2,4	-2,0	-2	0,0	.	00	-2	-3	.	
Wittenberg	-2,2	-2,3	-2	0,0	.	00	-4	-4	.	
Leipzig-Schkeuditz	-1,8	-2,0	-2	0,0	.	.	-3	-3	.	
Oschatz	-1,9	-2,3	-1	0,0	.	.	-4	-4	.	
Doberlug-Kirchhain	-2,4	-2,7	-2	.	.	.	-4	-4	.	
Cottbus	-3,0	-3,5	-2	0,0	00	00	-5	-5	.	
Leinefelde	-3,9	-3,3	-4	0,0	.	.	-5	-5	.	
Erfurt-Bindersleben	-3,3	-2,7	-3	0,0	00	00	-4	-4	.	
Meiningen	-4,8	-3,3	-4	0,0	.	.	-5	-5	.	
Schmücke	-8,2	-4,7	-8	0,0	.	.	-9	-11	3+	
Sonneberg-Neufang	-5,6	-3,4	-5	0,0	.	.	-5	-5	.	
Gera-Leumnitz	-3,0	-2,7	-2	0,0	.	.	-3	-3	.	
Plauen	-2,7	-2,1	-2	0,0	.	.	-5	-6	.	
Karl-Marx-Stadt	-3,6	-3,2	-2	0,0	.	.	-7	-8	.	
Fichtelberg	-2,3	2,1	-0	7,6	.	.	-4	-10	2+	
Dresden-Klotzsche	-1,7	-2,1	-1	0,0	.	.	-4	-3	.	
Zinnwald-Georgenfeld	-7,3	-3,6	-7	0,0	.	.	-8	-9	1	
Görlitz	-3,3	-3,2	-2	0,0	.	.	-5	-5	.	

### Klimadaten von Potsdam für den 30. Dezember

	Jahr	Wert
höchstes Tagesmaximum der Lufttemperatur seit 1893	1925	13,9
tiefstes Tagesminimum der Lufttemperatur seit 1893	1908	-16,3
mittleres Tagesmaximum der Lufttemperatur (1951 bis 1980)		1,7
mittleres Tagesminimum der Lufttemperatur (1951 bis 1980)		-2,9

#### Weitere Beobachtungswerte von Potsdam von gestern

Tagesmittel der relativen Luftfeuchte	88
Anzahl der Stunden mit einer relativen Luftfeuchte unter 70 %	0
niedrigster Stundenwert der relativen Luftfeuchte	82
Anzahl der Stunden mit Niederschlag	9

#### Tagesumme der Globalstrahlung gestern

Potsdam	77
Wahnsdorf bei Dresden	80

#### Luftdruck auf Meereshöhe reduziert

Termin	Warnemünde	Potsdam	Dresden-K.	Erfurt-B.
gestern 13 Uhr	1029,0	1027,5	1026,5	1025,9
gestern 19 Uhr	1029,2	1027,5	1026,9	1025,9
heute 01 Uhr	1029,1	1027,9	1027,3	1026,0
heute 07 Uhr	1027,8	1026,7	1026,0	1024,8

#### Temperaturen im Boden heute 07 Uhr

	Schwarze	Potsdam	Magdeburg	Erfurt-B.
5 cm	-0,3	-1,7	0,1	-1,8
10 cm	0,2	-1,1	0,5	-1,3
20 cm	1,3	0,0	1,7	0,4
50 cm	3,2	1,7	3,9	3,0
100 cm	5,4	3,9	6,2	5,9

#### Astronomisch mögliche Sonnenscheindauer (Tageslänge zwischen Sonnenauf- und -untergang)

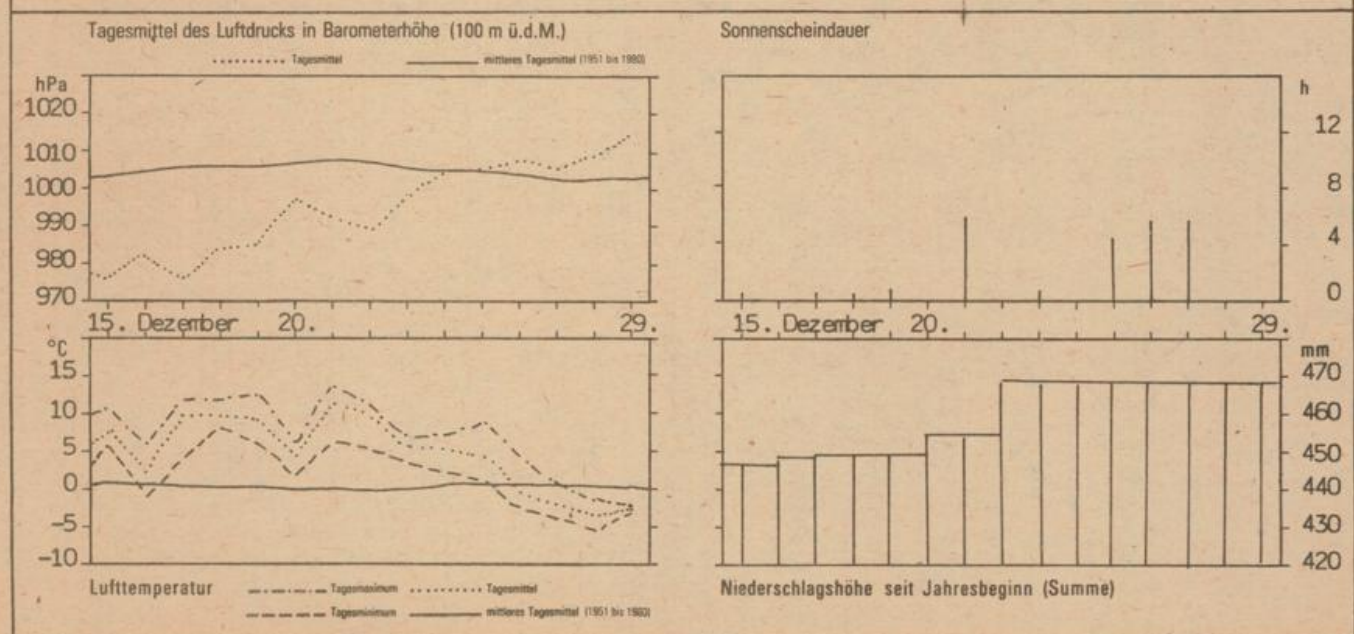
54°N	52°30'N	51°N
7,4	7,7	8,0

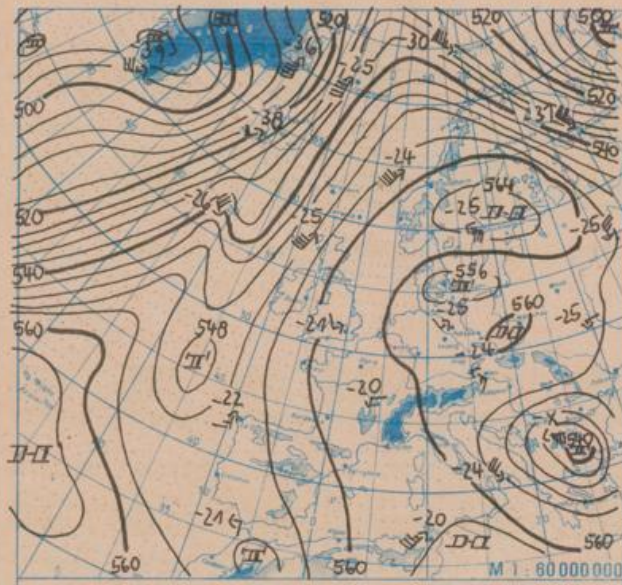
#### Hinweise und Erläuterungen

Alle aktuellen Werte sind vorläufig.

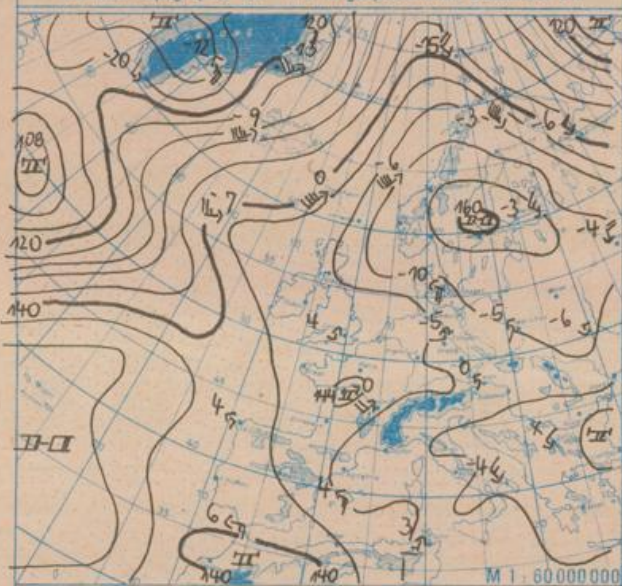
Wind: U = schwache, umlaufende Winde	Niederschlagshöhe und Verdunstungshöhe	mm
Niederschlagshöhe: = kein Niederschlag	Schneehöhe	cm
00 = weniger als 0,05 mm	Temperatur	°C
01 = 0,1 mm	Abweichung der Lufttemperatur vom Normalwert	K
02 = 0,2 mm usw.	Taupunkttemperatur-differenz	K
1 = 1,0 bis 1,4 mm	Luftdruck	hPa
2 = 1,5 bis 2,4 mm usw.	Windgeschwindigkeit	m/s
Schneehöhe: = kein Schnee	Relative Luftfeuchte	%
1 = 1 cm	Sonnenscheindauer	h
2 = 2 cm usw.	Globalstrahlung	J/cm <sup>2</sup>
+ = Schneedecke durchbrochen	Höhe ü.d. Meeresspiegel	m
++ = Schneeflecken		

Verlauf von Luftdruck, Lufttemperatur, Sonnenscheindauer und Niederschlagshöhe in Potsdam in den letzten 15 Tagen

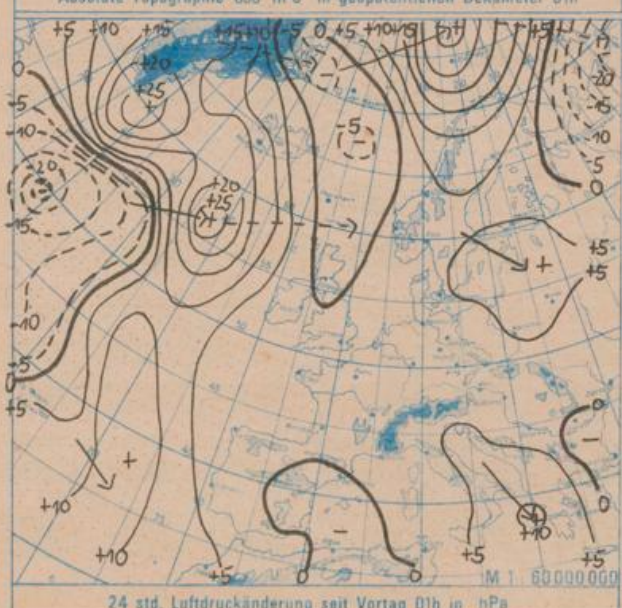




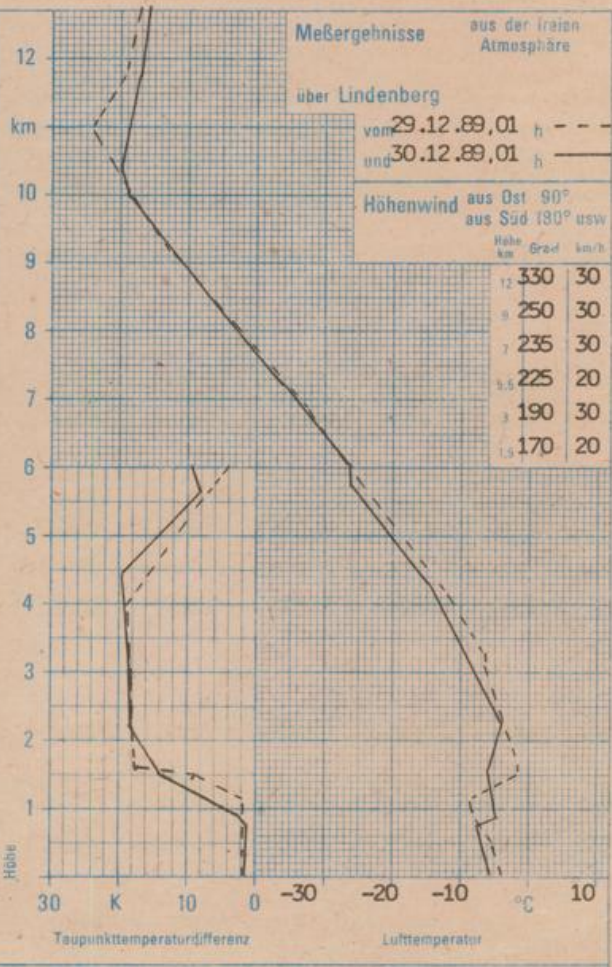
Absolute Topographie 500 hPa in geopotentiellen Dekameter D1h



Absolute Topographie 850 hPa in geopotentiellen Dekameter D1h



24 std. Luftdruckänderung seit Vortag D1h in hPa



WETTERLAGE UND WETTERENTWICKLUNG

Ein ausgedehntes Hochdruckgebiet beherrscht Osteuropa und die Ostsee. An seiner Südseite gelangt mit einer schwachen Ost- bis Südostströmung Festlandsluft nach Mitteleuropa. Aus der weithin wetterbestimmenden Hochnebeldecke fiel gebietsweise geringfügiger Niederschlag in Form von Sprühregen mit Glatteis oder Schneegriesel. Von den meisten Bergwetterstationen der mitteleuropäischen Gebirge und von einzelnen nördlich der Gebirge gelegenen Gebieten wird dagegen heiteres, zum Teil wolkenloses Wetter gemeldet. Wie schon im Vorbericht erwähnt, konnten die Temperaturen wegen des fehlenden Schnees im Einzugsgebiet nicht allzuweit zurückgehen. Sie erreichten nachts im Tiefland  $-1$  bis  $-7$  °C und lagen tagsüber bei  $-2$  °C. Die Karte der 24stündigen Luftdruckänderung zeigt in der näheren Umgebung keine wesentlichen Beträge. Nur weit im Westen des Nordatlantiks findet sich ein starkes Fallgebiet, das im Zusammenhang mit einem sich verstärkenden Tiefdruckgebiet steht. Es wird jedoch wie seine Vorgänger zunächst nach Nordosten weiterziehen und sich wieder abschwächen. In Mitteleuropa ist somit zunächst keine wesentliche Wetter- und Temperaturänderung zu erwarten.

Dik.

1/16/61