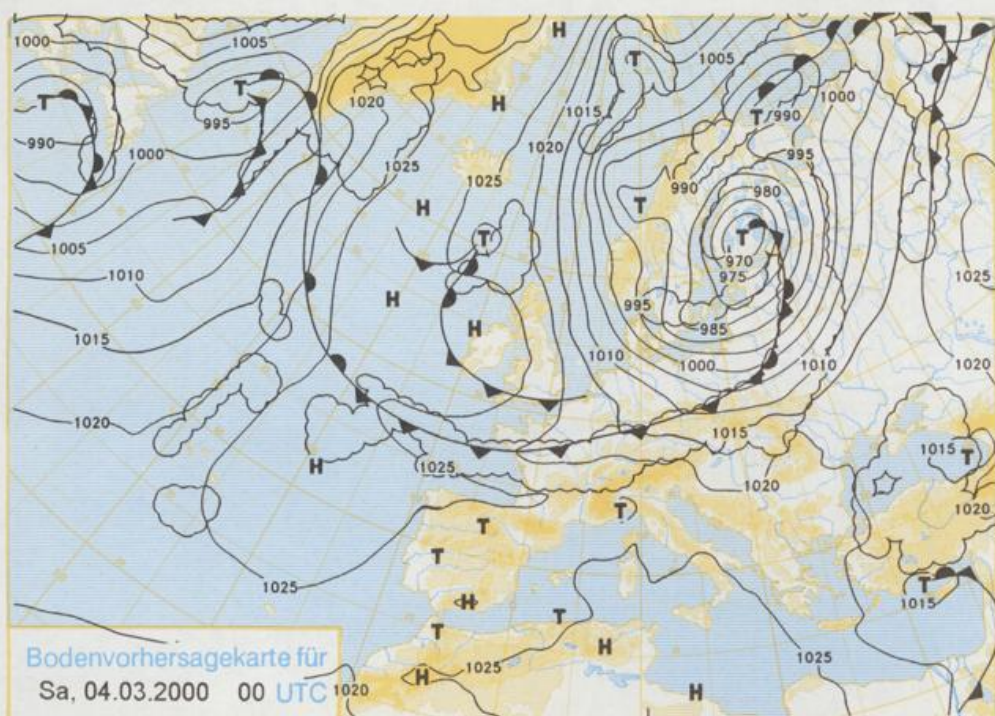


Deutschland - Vorhersage für Freitag, 03.03.2000

Ein Sturmtief über der Nordsee und Südkandinavien lenkt zunächst milde, dann wieder hochreichend kalte Meeresluft nach Deutschland.

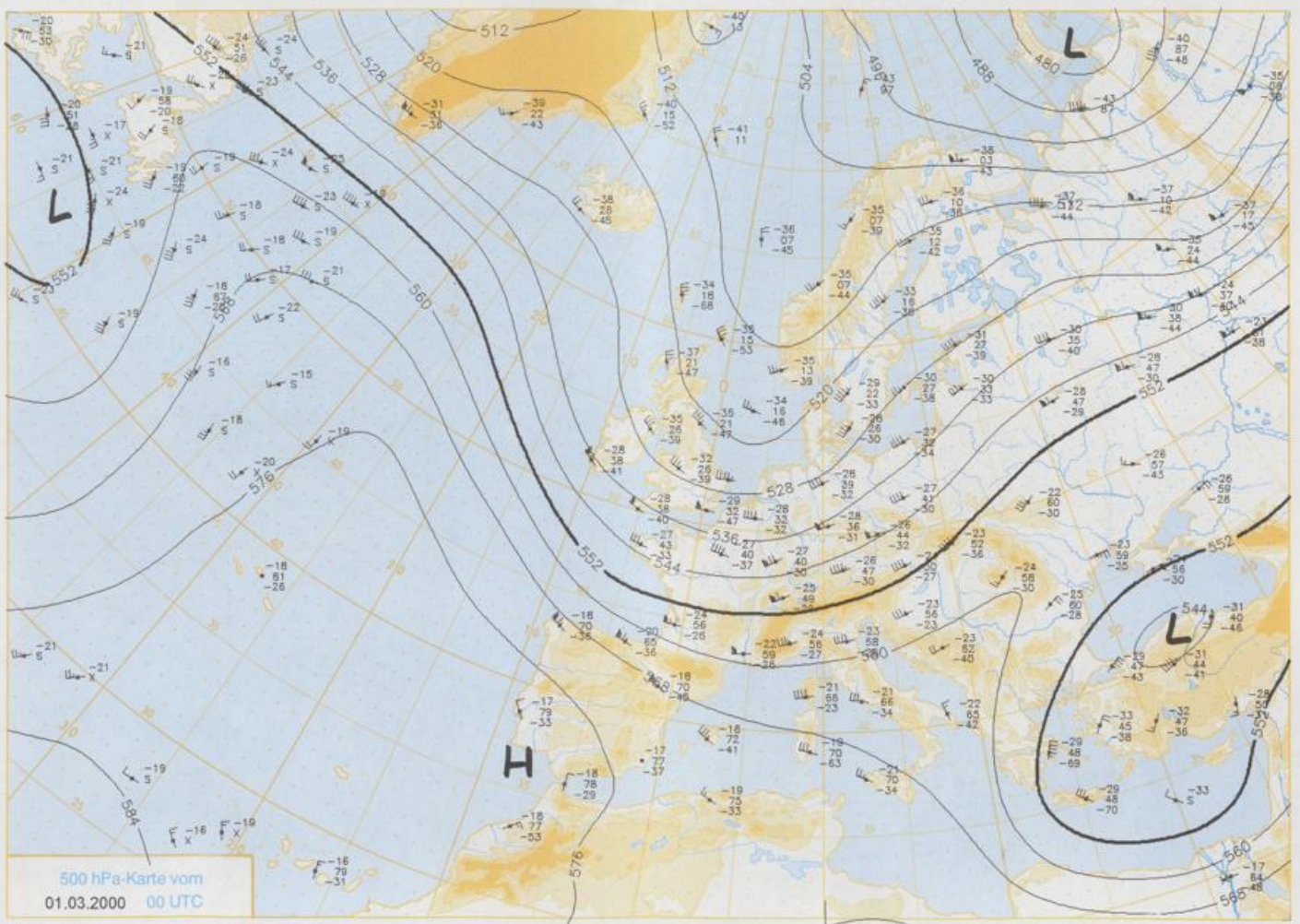
In der Nacht zu Freitag gehen die Temperaturen im Norden bis 5°C, südlich der Donau auf Werte um der Gefrierpunkt zurück. Dabei weht im Norden ein stürmischer Wind mit schweren Sturmböen an der Küste sowie im Harz und Erzgebirge. Dabei regnet es zeitweise, wobei sich der Regen auch auf die Mitte ausweitet. Tagsüber ist es im Süden Deutschlands noch wolkig, am Alpenrand heiter, nachmittags nimmt auch dort die Bewölkung zu. Später regnet es in der Mitte, dann auch im Süden verbreitet, im Norden erfolgt Übergang zu Schauerwetter. Auch in der Mitte weht der Wind stürmisch aus West, später aus Nordwest. Tagsüber steigen die Temperaturen auf 7 bis 10°C.

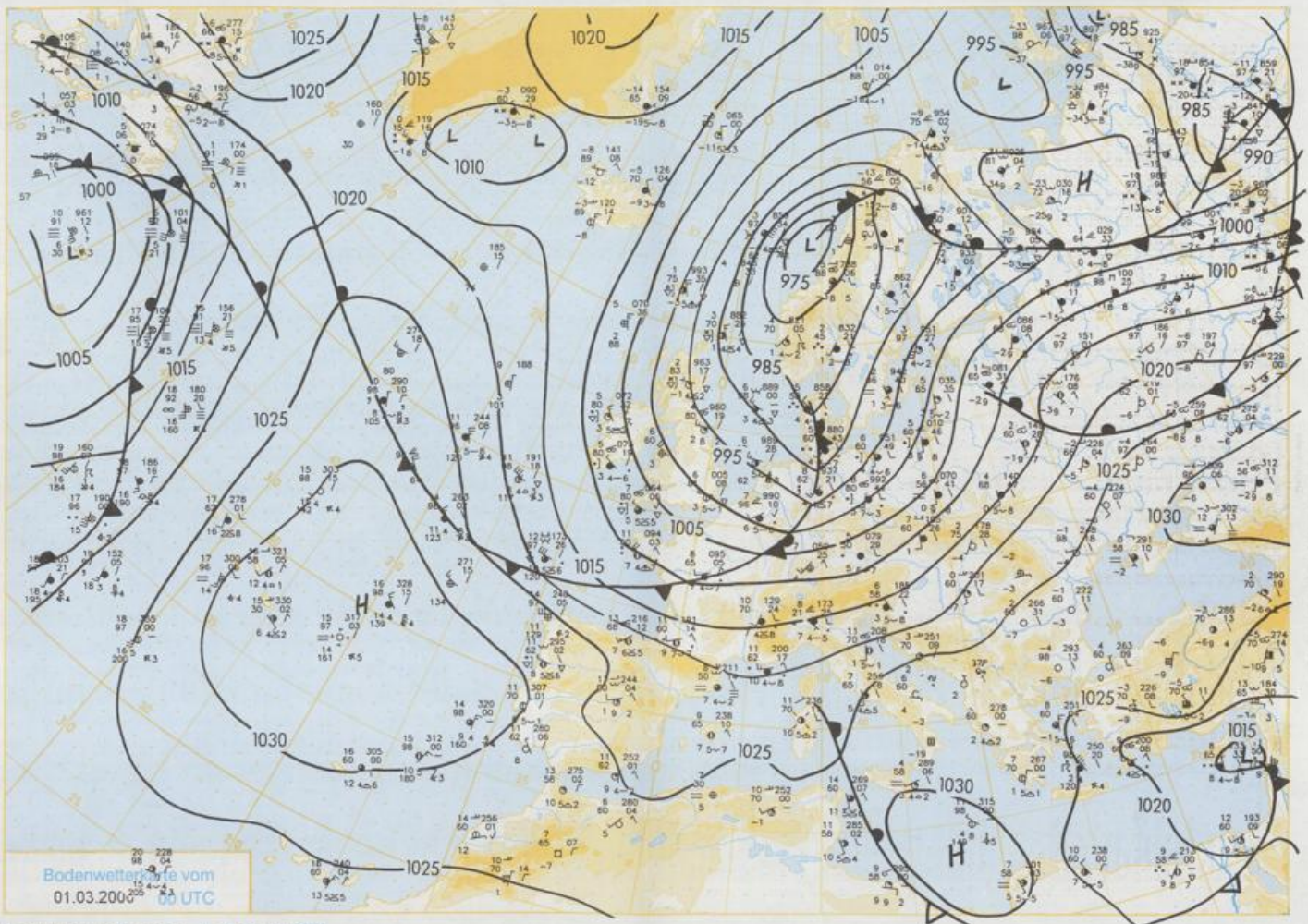
Stereographische Projektion 1 : 60 000 000 60°N



Weitere Aussichten für Samstag, den 04.03.2000

Es erfolgt allgemein Übergang zu relativ kaltem Schauerwetter.





Stereographische Projektion 1 : 30 000 000 60°N

Wettermeldungen von Mittwoch, dem 1. März 2000 06 UTC

Station	Bar.-höhe (m)	Luftdr. red. NN (hPa)	Wetter	Wind km/h	Temperatur (Grad C)					Sonne Vort. Std.	RR 24h mm	Schnee höhe cm	Extremwerte der Lufttemperatur in der Dekade vom 1.03. bis 10.03.						
					Luft 2 m	Tau-punkt	Max Vortag	Mittel	Min 2 m				Nacht 5 cm	Tmax	Datum	Tmin	Datum		
																		2 m	5 cm
Helgoland	8	992.5	wolkig	W	40	5.4	3.0	7.7	6.0	4.5	4	2.5	1	1953	10.5	6.03.1989	-7.0	1.03.1963	
List / Sylt	29	990.1	S-R-Schauer	WNW	36	4.5	2.7	6.7	5.2	4.0	3	0.3	4	1937	11.5	1.03.1959	-15.0	6.03.1942	
Leck	17	990.9	wolkig	W	25	4.4	2.9	8.2	5.6	4.0	3	1.7	5	1974	15.4	6.03.1989	-13.3	3.03.1986	
St.P.-Ording	11	991.5	wolkig	W	36	5.0	3.8	8.2	5.8	4.5	4	4.7	3	1951	15.0	6.03.1989	-13.5	3.03.1955	
Schleswig	48	991.4	stark bew.	W	22	4.3	3.3	8.9	5.9	3.8	3	1.7	4	1947	16.4	3.03.1959	-17.5	10.03.1947	
Kiel	31	991.0	wolkig	WSW	22	4.0	3.2	9.3	6.4	3.8	3	2.4	3	1940	16.7	10.03.1961	-14.5	3.03.1986	
Westermarckd.	9	989.6	Regen	W	43	4.1	3.1	8.7	5.7	4.1	3	3.3	0.9	1948	15.4	10.03.1961	-14.7	5.03.1963	
Arkona	42	987.5	Sprühregen	WSW	43	5.6	4.8	8.1	5.4	4.5	4	4.8	2	1951	14.1	10.03.1961	-12.8	6.03.1971	
Norderney	16	994.1	leicht bew.	W	32	5.0	2.8	8.6	6.2	4.6	4	4.8	3	1947	15.8	6.03.1989	-9.6	10.03.1947	
Bremerhaven	11	994.4	wolkig	W	22	4.1	3.3	9.2	6.6	3.9	3	4.9	5	1949	16.5	6.03.1989	-14.6	1.03.1963	
Cuxhaven	12	993.3	wolkig	W	25	5.2	3.3	9.4	6.1	4.4	2	3.8	3	1946	16.4	6.03.1989	-13.3	10.03.1947	
Hamburg/Flugh.	15	993.2	stark bew.	W	18	4.3	1.8	9.6	6.6	4.3	4	2.9	2	1891	17.6	10.03.1961	-14.3	7.03.1935	
Lübeck	15	991.9	wolkig	W	14	4.4	2.6	9.5	6.5	4.4	3	2.2	3	1890	18.9	10.03.1961	-19.1	3.03.1986	
Boltenhagen	17	991.2	stark bew.	W	36	4.5	2.8	9.1	6.4	4.5	4	3.3	3	1951	18.2	10.03.1961	-17.8	5.03.1963	
Schwerin	68	991.7	stark bew.	W	40	5.2	3.3	9.0	6.5	5.2	4	2.9	2	1947	18.3	10.03.1961	-16.8	6.03.1971	
Warnemünde	10	989.8	Regen	W	43	5.0	2.5	9.8	6.9	5.0	5	2.9	2	1951	17.4	10.03.1961	-13.5	3.03.1986	
Teterow	50	990.5	Sprühregen	WSW	32	6.2	4.2	9.3	6.0	4.4	4	4.3	0.9	1947	17.1	2.03.1997	-20.5	3.03.1986	
Barth	7	988.3	Sprühregen	WSW	32	6.4	4.1	9.0	5.7	5.0	4	2.8	2	1967	17.8	10.03.1977	-18.3	6.03.1971	
Greifswald	6	989.1	bedeckt	SW	29	6.5	5.1	9.2	6.4	5.5	3	2.9	2	1951	17.1	2.03.1997	-19.5	6.03.1971	
Uckermünde	7	990.3	bedeckt	SSW	25	6.5	4.7	9.5	6.5	5.2	4	4.0	1	1951	18.5	2.03.1997	-22.8	1.03.1986	
Emden	5	995.2	Schauer	WSW	18	3.6	2.4	8.9	6.4	3.4	2	4.8	2	1947	16.5	6.03.1989	-17.6	3.03.1963	
Oldenburg	20	995.7	wolkig	W	18	4.0	2.1	9.4	6.7	4.0	3	3.4	3	1951	18.1	10.03.1961	-13.8	6.03.1971	
Bremen/Flugh.	5	995.5	stark bew.	W	22	4.4	2.5	9.5	6.6	4.4	3	4.5	2	1890	18.2	6.03.1920	-18.7	4.03.1987	
Soltau	78	994.9	stark bew.	W	18	4.3	3.3	9.3	6.1	4.2	4	3.3	4	1948	18.1	3.03.1959	-18.0	1.03.1963	
Boizenburg	46	993.5	stark bew.	W	29	4.9	3.2	9.3	6.2	4.9	4	2.7	0.4	1951	19.4	10.03.1961	-15.4	2.03.1963	
Lüchow	18	994.0	Regen	W	25	6.1	4.6	9.5	6.5	6.1	5	4.0	2	1955	18.7	10.03.1961	-20.0	4.03.1986	
Seehausen/Altm.	23	993.1	Schauer	WSW	25	6.6	4.9	9.1	6.4	6.3	6	3.3	0.6	1951	18.2	10.03.1961	-18.7	1.03.1963	
Marnitz	85	992.4	stark bew.	WSW	22	5.8	4.0	9.0	6.3	5.7	4	4.4	2	1951	18.2	10.03.1961	-18.7	1.03.1963	
Neuruppin	39	993.0	stark bew.	WSW	18	6.7	5.1	9.0	5.5	5.3	3	4.1	2	1958	18.8	2.03.1997	-19.4	8.03.1965	
Neubrandenburg	80	990.8	Regen	WSW	40	6.1	5.2	9.1	6.0	5.3	4	4.5	2	1951	18.4	10.03.1961	-20.8	8.03.1965	
Angermünde	55	992.5	Regen	SW	22	6.7	5.3	9.3	5.8	4.9	4	3.6	2	1951	18.4	10.03.1961	-20.8	8.03.1965	
Lingen	26	997.5	wolkig	W	11	4.3	3.2	9.2	7.2	4.3	3	2.3	5	1951	19.2	9.03.1977	-12.7	6.03.1971	
Münst.-Osn./Flugh.	53	997.9	stark bew.	W	14	4.0	2.5	9.2	6.9	4.0	3	1.7	6	1951	18.2	6.03.1989	-17.7	3.03.1963	
Osnabrück	97	997.4	stark bew.	W	14	4.5	3.3	9.0	6.9	4.5	4	2.4	8	1952	18.9	10.03.1997	-13.8	6.03.1971	
Diepholz	43	996.7	stark bew.	W	22	4.9	2.8	9.2	6.8	4.9	3	2.7	3	1952	18.2	6.03.1989	-17.7	3.03.1963	
Bad Salzungen	139	997.4	bedeckt	W	11	4.5	2.8	9.0	6.5	4.5	4	3.1	3	1935	20.0	9.03.1961	-15.2	6.03.1971	
Hannover/Flugh.	59	995.9	stark bew.	W	22	5.4	3.1	9.4	7.3	5.4	5	3.1	4	1936	18.4	10.03.1997	-18.3	4.03.1987	
Braunschweig	88	995.9	Regen	W	22	5.9	3.8	9.8	7.0	5.8	5	3.9	3	1891	20.4	6.03.1920	-16.1	3.03.1955	
Gardelegen	48	994.7	bedeckt	WSW	22	6.0	4.4	9.4	6.8	6.0	5	3.9	2	1947	20.2	10.03.1961	-22.7	3.03.1986	
Magdeburg	85	995.9	bedeckt	WSW	18	5.9	3.9	8.5	6.4	5.8	5	2.6	1	1947	19.7	2.03.1997	-17.6	2.03.1963	
Potsdam	100	994.3	Regen	WSW	29	6.7	5.1	10.2	5.8	4.8	3	3.6	1	1893	20.6	6.03.1920	-17.3	6.03.1942	
Berlin-Temp.	49	994.2	Regen	SW	22	7.1	5.1	10.1	6.6	5.7	4	3.5	3	1876	20.1	6.03.1920	-16.5	6.03.1942	
Lindenberg	104	994.8	Regen	SW	32	7.4	5.0	10.2	6.2	5.5	4	3.9	2	1947	18.9	2.03.1997	-17.0	8.03.1965	
Manschnow	16	993.3	Regen	SSW	25	7.2	5.3	10.2	6.5	6.1	5	3.7	0.1	1947	18.9	2.03.1997	-17.0	8.03.1965	
Düsseldorf/Flugh.	41	1000.2	stark bew.	WSW	18	5.6	3.7	9.1	7.5	5.6	5	1.1	6	1970	19.5	6.03.1989	-16.1	6.03.1971	
Bocholt	24	998.9	bedeckt	WSW	18	5.4	3.4	8.9	7.4	5.2	4	1.7	6	1947	18.7	6.03.1989	-13.2	4.03.1947	
Essen	161	1000.1	bedeckt	WSW	18	5.1	3.7	8.4	6.5	4.9	4	2.0	11	1935	19.0	9.03.1961	-11.1	6.03.1971	
Lüdenscheid	392	999.9	Graupelsch.	W	18	2.5	1.5	6.6	4.2	2.0	2	1.8	16	1951	19.2	9.03.1961	-11.1	6.03.1971	
Kahler Asten	859	-	Schneefall	W	22	-0.8	-0.8	2.6	0.7	-0.8	-1	0.6	17	36	1955	14.9	9.03.1961	-16.6	6.03.1971
Bad Lippspringe	158	998.1	Regen	WSW	14	4.9	4.0	9.2	6.4	4.6	4	3.6	7	1951	20.0	9.03.1961	-15.5	6.03.1971	
Kassel	233	998.2	Regen	SW	7	4.4	3.5	8.2	5.6	4.3	4	1.2	6	1951	19.7	9.03.1961	-15.6	4.03.1987	
Göttingen	171	997.9	Regen	WSW	22	4.7	2.9	9.6	6.5	4.6	4	3.0	2	1947	19.5	9.03.1961	-20.2	3.03.1963	
Leinefelde	356	998.0	Regen	W	18	3.3	2.7	7.5	5.0	3.2	2	2.7	5	1957	19.6	9.03.1961	-18.0	4.03.1987	
Braunlage	610	996.8	Regen	WSW	14	1.5	0.8	4.5	2.5	1.5	1	0.2	8	1936	17.8	9.03.1961	-18.0	4.03.1987	
Brocken	1153	-	Schneefall	W	54	-1.3	-1.5	-0.8	-1.3	-1.7	-2	0.1	17	130	1951	17.5	9.03.1961	-19.6	3.03.1987
Artern	166	997.6	Regen	W	29	6.9	3.8	9.5	6.7	6.5	5	2.4	0.4	1954	19.7	9.03.1961	-19.1	5.03.1987	
Leipzig/Flugh.	149	996.8	stark bew.	SW	29	8.0	3.1	10.3	6.6	6.0	4	3.4	0.0	1951	19.6	10.03.1961	-18.8	8.03.1965	
Wittenberg	106	995.4	Regen	WSW	25	7.2	4.9	9.5	6.7	5.9	5	2.7	1	1951	18.8	2.03.1997	-17.9	8.03.1965	
Oschatz	152	997.2	stark bew.	SW	32	7.5	4.3	10.1	6.8	6.7	5	2.7	0.3	1951	19.6	10.03.1961	-18.8	8.03.1965	
Dresden/Flugh.	232	997.9	stark bew.	SW	29	7.3	3.5	10.6	7.0	6.2	5	1.7	0.7	1917	19.7	6.03.1920	-17.6	1.03.1929	
Doberlug-Kir.	100	996.2	Regen	SW	29	8.4	4.0	10.7	6.9	6.7	5	2.0	1	1951	19.5	4.03.1998	-22.4	8.03.1965	
Cottbus	70	996.0	Regen	SW	25	7.9	5.3	10.8	7.3	6.4	5	1.6	2	1951	19.7	2.03.1997	-20.1	4.03.1971	
Görlitz	240	997.2	Regen	SSW	36	7.4	4.5	8.0	7.2	6.0	5	1.6	1	1951	19.3	10.03.1975	-18.2	4.03.1971	
Aachen	205	1001.4	wolkig	WSW	18	4.5	3.6	8.4	6.8	4.0	4	0.8							