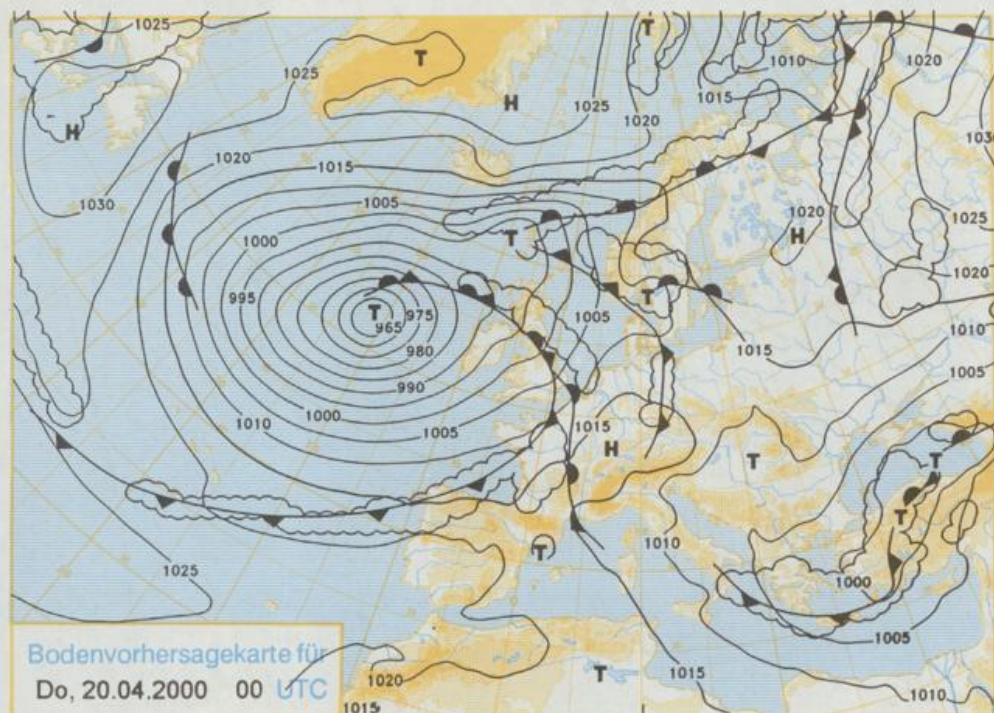


Stereographische Projektion 1 : 60 000 000 60°N



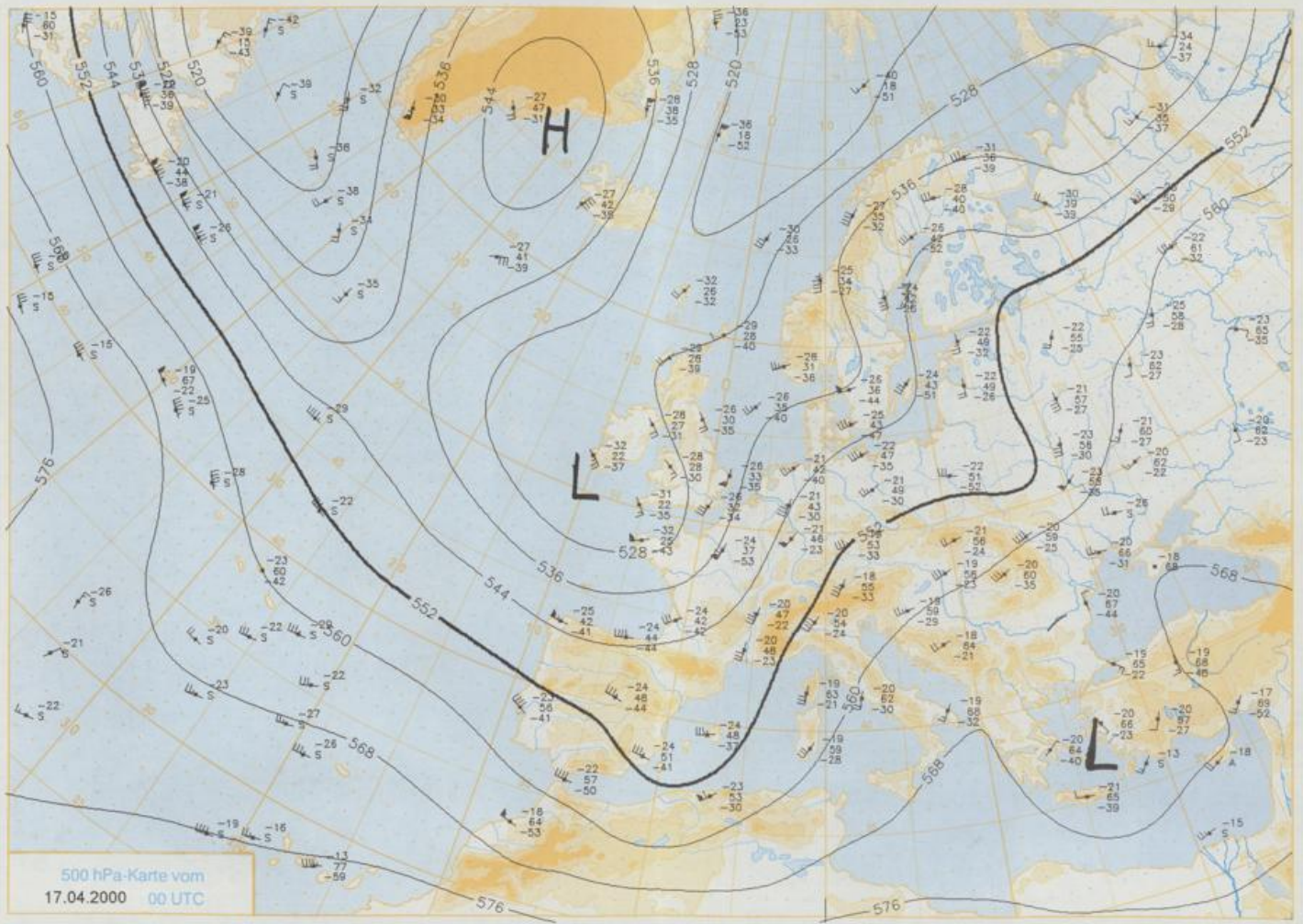
Deutschland - Vorhersage für Mittwoch, den 19.4.00

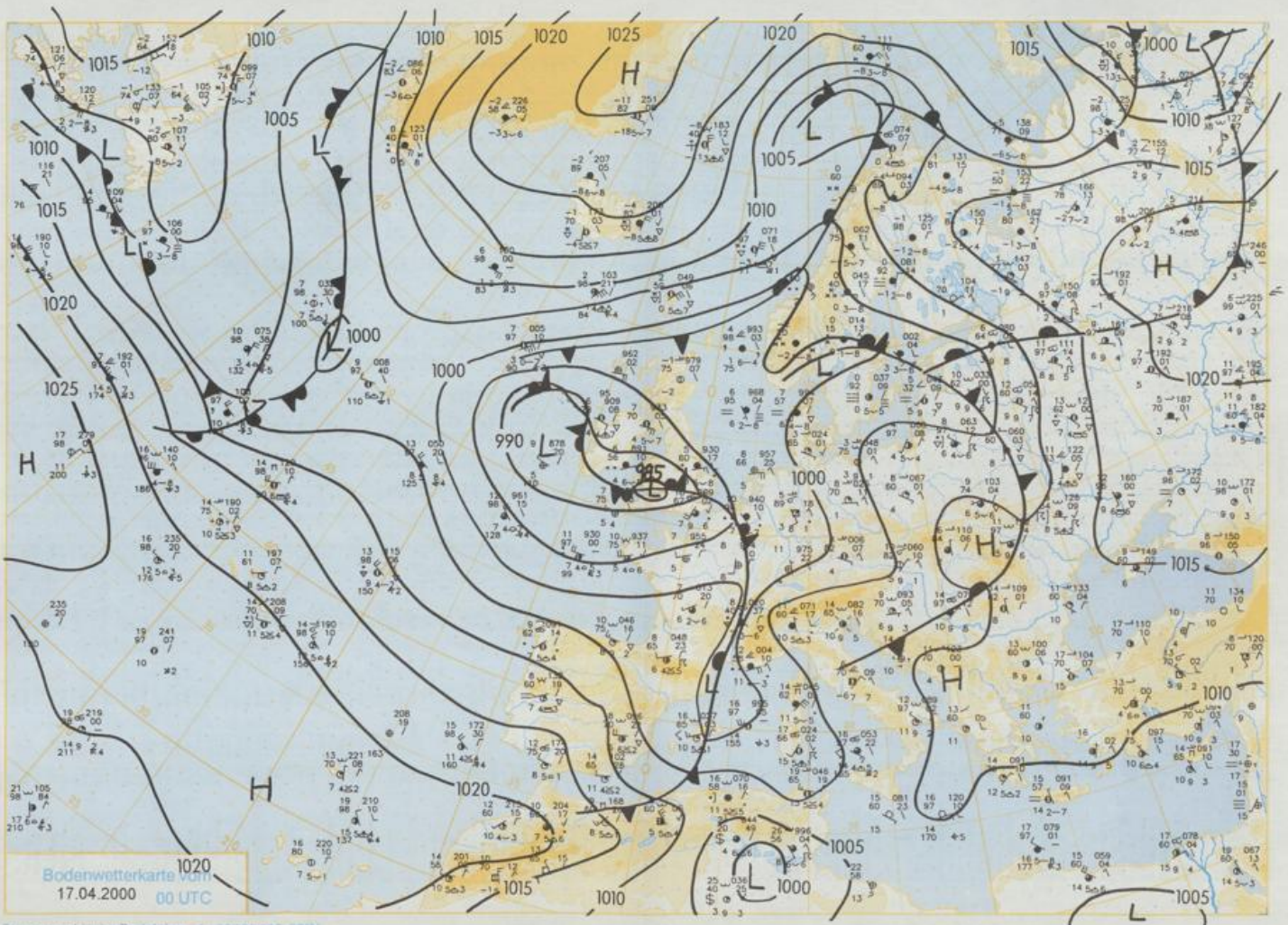
Über dem Ostatlantik entsteht eine kräftige Sturmszyklone. An ihrer Ostflanke liegt Deutschland im Zustrom milder Luft. Ein Randtief des ostatlantischen Tiefs und dessen Fronten gestaltet das Wetter recht wechselhaft.

Es überwiegt starke Bewölkung. Vormittags regnet es vor allem im Westen und Süden, bis zum Nachmittag ziehen die Regenwolken, die örtlich auch mit Gewittern durchsetzt sein können, in den Osten Deutschlands. Im Westen kommt am Nachmittag wieder die Sonne durch. Die Frühtemperaturen liegen zwischen 5 und 9°C, am Tage steigen die Werte auf 12°C an der See und am Alpenrand und 15 bis 18°C in den anderen Gebieten. Im Osten können bis zu 20°C erreicht werden. Der Wind kommt anfangs noch aus östlichen Richtungen, im Süden ist er schwach, im Norden mäßig. Im Laufe des Tages dreht er auf West, in Gewittern frischt er böig auf.

Weitere Aussichten für Donnerstag, den 20.4.00

Heiter bis wolkig, nur im Nordwesten vereinzelt Schauer. Mild mit Tageshöchsttemperaturen zwischen 15 und 20°C.





Stereographische Projektion 1 : 30 000 000 60°N

Wettermeldungen von Montag, dem 17. April 2006 06 UTC

Station	Bar.-höhe (m)	Luftdr. red.NN (hPa)	Wetter	Deutschland										Extremwerte der Lufttemperatur in der Dekade vom 11.04. bis 20.04.				
				Wind km/h	Temperatur (Grad C)			Sonne Vort. Std.	RR 24h mm	Schnee höhe cm	seit	Tmax Datum	Tmin Datum					
					Luft 2 m	Tau-punkt	Mittel Min							Nacht 2 m 5 cm				
Helgoland	8	995.7	stark bew.	ESE	43	7.5	4.7	8.6	6.8	5.7	-2	2.2	0.5	1953	15.8	19.04.1988	-2.1	14.04.1966
List / Sylt	29	997.3	stark bew.	E	36	6.6	3.8	7.8	6.8	5.1	1	2.2	0.7	1937	21.4	18.04.1948	-3.7	14.04.1966
Leck	17	998.3	stark bew.	E	22	6.4	3.7	8.3	5.8	0.2	-2	1.7	0.4	1974	23.5	20.04.1968	-5.8	18.04.1991
St.P.-Ordling	11	996.6	stark bew.	E	22	6.4	4.1	9.0	5.8	1.3	-1	1.7	0.3	1951	25.2	18.04.1948	-6.0	12.04.1986
Schleswig	48	999.1	stark bew.	E	14	6.4	3.2	8.5	6.2	1.7	-2	0.1	0.0	1947	25.2	18.04.1948	-5.3	12.04.1957
Kiel	31	999.3	stark bew.	E	11	7.8	3.4	10.1	6.0	2.5	-1	1.4	0.0	1940	24.2	14.04.1959	-6.7	12.04.1986
Westermarckd.	9	1000.2	stark bew.	E	22	6.3	4.5	9.6	5.9	2.4	0	2.3	0.0	1948	21.8	14.04.1959	-2.6	14.04.1966
Arkona	42	1003.6	wolzig	ESE	22	6.5	5.0	10.7	7.8	5.5	3	4.8	0.0	1951	24.0	20.04.1988	-2.8	14.04.1970
Norderney	16	995.0	Regen	SE	14	7.1	4.0	10.1	6.8	5.1	3	4.0	0.4	1947	24.2	18.04.1968	-2.4	12.04.1986
Braerhaven	11	996.8	Regen	SE	14	9.3	3.3	11.2	8.0	6.1	2	2.3	0.0	1949	24.9	19.04.1964	-3.0	14.04.1970
Cuxhaven	12	996.7	stark bew.	ESE	14	7.8	3.8	10.4	7.2	5.7	-1	2.2	0.0	1946	24.7	14.04.1968	-2.1	14.04.1966
Hamburg/Flugh.	15	998.1	Regen	SE	22	9.0	2.9	10.9	7.2	4.0	-0	1.9	0.0	1891	26.3	10.04.1952	-6.5	12.04.1986
Lübeck	16	998.8	stark bew.	ESE	11	7.4	4.0	10.9	5.4	0.2	-3	3.6	0.0	1890	26.0	18.04.1948	-8.4	12.04.1986
Boitenhagen	17	999.8	stark bew.	SE	22	7.6	3.9	11.5	7.2	5.1	0	4.5	0.0	1951	24.5	20.04.1988	-4.3	15.04.1957
Schwerin	68	999.4	stark bew.	ESE	14	8.2	3.5	11.1	7.4	5.4	-1	5.8	0.0	1947	24.8	20.04.1988	-5.1	12.04.1986
Warnemünde	10	1000.5	stark bew.	SE	18	7.9	2.6	11.2	7.8	5.0	3	3.3	0.0	1951	24.7	20.04.1988	-4.0	13.04.1957
Teterow	50	1001.5	stark bew.	SE	22	7.1	3.0	11.0	7.8	4.5	2	4.6	0.0	1947	24.7	20.04.1986	-6.5	12.04.1986
Barth	7	1002.0	stark bew.	E	14	6.9	3.0	11.3	7.3	2.4	-1	3.5	0.0	1967	26.5	20.04.1988	-5.8	12.04.1986
Greifswald	6	1002.4	leicht bew.	ESE	18	7.1	4.1	12.2	7.5	2.1	-1	4.7	0.0	1951	25.1	20.04.1986	-10.6	13.04.1957
Ueckermünde	7	1003.0	leicht bew.	E	18	8.6	2.6	13.1	7.5	2.4	-1	5.4	0.0	1951	25.2	14.04.1961	-5.9	13.04.1958
Emden	5	994.5	stark bew.	SE	14	7.6	5.3	10.5	6.2	2.2	-1	2.9	0.0	1947	25.0	19.04.1964	-4.0	12.04.1986
Oldenburg	20	996.1	stark bew.	ESE	14	7.9	4.3	11.8	7.4	6.0	2	3.4	0.2	1930	25.2	20.04.1986	-4.3	12.04.1986
Bremen/Flugh.	5	995.9	Regen	ESE	18	8.4	3.8	12.2	7.6	5.7	3	2.9	0.0	1890	26.3	17.04.1949	-6.2	12.04.1986
Soltau	78	998.2	Regen	SE	11	8.4	2.6	12.4	6.9	5.1	2	3.5	0.0	1948	25.8	12.04.1952	-9.0	12.04.1986
Boizenburg	46	998.9	wolzig	ESE	18	8.1	3.5	10.8	7.5	4.8	0	3.3	0.0	1951	25.2	13.04.1952	-5.6	12.04.1986
Lüchow	18	999.2	stark bew.	SE	14	8.5	3.5	12.4	6.6	3.5	0	3.5	0.0	1955	25.2	20.04.1986	-6.1	13.04.1957
Seehausen/Altm.	23	999.6	leicht bew.	SE	14	6.9	3.4	13.1	7.2	2.8	0	6.2	0.0	1951	25.0	20.04.1988	-8.4	12.04.1986
Marnitz	85	1000.3	leicht bew.	SE	18	8.8	2.7	12.6	6.2	2.4	-2	7.2	0.0	1951	25.0	20.04.1988	-8.4	12.04.1986
Neuruppin	39	1001.1	leicht bew.	E	14	7.2	3.4	13.6	8.2	5.3	3	8.1	0.0	1958	24.1	14.04.1961	-4.4	13.04.1986
Neubrandenburg	80	1001.9	leicht bew.	E	22	7.8	3.6	11.4	7.8	4.3	2	6.3	0.0	1951	25.9	19.04.1968	-6.3	15.04.1957
Angermünde	55	1002.4	leicht bew.	E	4	5.6	4.0	12.8	8.2	2.3	-0	6.6	0.0	1951	25.9	19.04.1968	-6.3	15.04.1957
Lingen	26	995.5	stark bew.	SSE	11	8.8	7.1	12.9	9.3	7.9	5	5.0	0.3	1951	27.0	20.04.1968	-5.6	12.04.1986
Münst.-Osn./Flugh.	53	996.2	stark bew.	SSE	7	9.5	6.2	13.9	9.9	8.6	5	6.7	0.2	1990	25.6	20.04.1986	-5.5	20.04.1991
Osnabrück	97	996.2	stark bew.	SSE	7	10.4	6.1	13.5	9.6	8.7	5	5.6	0.1	1952	26.3	20.04.1968	-5.3	12.04.1986
Diepholz	43	996.3	stark bew.	ESE	14	8.1	5.4	12.7	8.8	7.6	5	4.6	0.2	1952	26.4	20.04.1968	-6.0	12.04.1986
Bed Selzflufen	139	997.0	stark bew.	S	14	10.1	3.2	14.1	9.6	9.3	6	6.0	0.0	1935	27.0	20.04.1988	-5.7	12.04.1986
Hannover/Flugh.	59	997.3	stark bew.	ESE	7	8.9	3.5	14.2	8.6	5.6	4	3.7	0.0	1936	27.2	12.04.1939	-6.3	12.04.1986
Braunschweig	88	998.3	stark bew.	SSE	14	9.0	1.6	14.8	9.5	7.0	5	6.0	0.0	1891	27.6	18.04.1904	-5.4	12.04.1986
Gerdelegen	48	999.1	stark bew.	SSE	7	8.3	2.4	14.1	7.2	3.0	0	6.2	0.0	1947	25.9	20.04.1986	-11.0	12.04.1986
Magdeburg	85	999.4	wolzig	SE	11	7.6	2.5	15.3	9.8	6.6	3	11.4	0.0	1947	27.6	18.04.1949	-6.9	12.04.1986
Potsdam	100	1000.9	leicht bew.	E	25	5.9	2.7	15.5	9.3	4.7	3	8.5	0.0	1893	26.3	15.04.1922	-8.4	12.04.1913
Berlin-Temp.	49	1001.5	leicht bew.	E	14	8.3	3.3	14.3	10.0	5.7	3	8.4	0.0	1876	27.4	18.04.1880	-5.7	15.04.1913
Lindenberg	104	1001.8	leicht bew.	E	18	7.7	2.5	14.6	10.2	6.6	5	9.6	0.0	1947	26.8	18.04.1949	-6.1	12.04.1986
Manschnow	16	1002.2	leicht bew.	E	11	6.6	3.9	14.2	9.5	4.8	2	8.6	0.0	1947	26.8	18.04.1949	-6.1	12.04.1986
Düsseldorf/Flugh.	41	997.5	stark bew.	SW	22	10.0	6.7	15.7	11.6	9.7	7	7.5	0.9	1970	26.1	19.04.1988	-5.8	12.04.1986
Bocholt	24	996.1	bedeckt	S	14	9.3	7.9	14.1	9.7	8.1	5	8.3	1	1947	27.7	20.04.1968	-5.6	12.04.1986
Essen	161	997.9	wolzig	SW	29	9.7	6.4	15.2	10.7	9.0	7	7.3	0.7	1935	27.5	18.04.1949	-4.6	12.04.1986
Lüdenscheid	392	997.7	Regen	SW	22	9.0	6.7	13.8	8.8	8.2	6	8.8	0.2	1955	20.7	20.04.1968	-11.3	12.04.1986
Kahler Asten	859	-	in Wolken	SSW	32	5.1	5.0	10.0	5.2	4.8	3	8.8	0.2	1955	20.7	20.04.1968	-11.3	12.04.1986
Bad Lippspringe	158	997.6	Regen	SE	14	11.4	4.4	15.4	10.2	8.2	5	7.4	0.0	1951	26.4	12.04.1952	-6.5	12.04.1986
Kassel	233	999.0	wolzig	S	7	7.8	4.3	16.8	10.0	6.5	4	8.2	0.0	1951	27.6	20.04.1968	-7.4	12.04.1986
Göttingen	171	998.8	stark bew.	SSW	7	8.4	3.7	16.8	9.2	6.6	5	9.6	0.0	1947	28.2	18.04.1949	-6.0	11.04.1954
Leinefelde	356	998.6	wolzig	ENE	4	7.9	3.2	14.5	9.0	6.8	3	7.3	0.0	1957	25.5	19.04.1964	-7.3	12.04.1986
Braunlage	610	998.9	-	NNW	4	5.9	3.5	11.6	5.0	2.3	-0	10.5	0.0	1936	24.3	18.04.1949	-11.0	12.04.1986
Brocken	1153	-	stark bew.	SSW	36	7.4	1.8	5.7	3.3	4.2	1	7.7	0.0	1951	18.3	15.04.1959	-12.6	11.04.1986
Artern	166	999.6	stark bew.	E	7	6.3	2.9	17.0	11.3	4.9	2	10.4	0.0	1954	26.2	20.04.1996	-6.5	13.04.1986
Leipzig/Flugh.	149	1000.1	leicht bew.	SSE	7	7.3	3.5	16.7	10.4	4.5	2	10.9	0.0	1951	26.0	19.04.1968	-8.0	13.04.1986
Wittenberg	108	999.8	leicht bew.	E	7	8.2	3.6	15.7	10.5	6.3	5	9.9	0.0	1951	25.5	19.04.1968	-6.0	12.04.1986
Oschatz	152	1000.4	leicht bew.	SE	7	8.6	4.9	17.0	10.2	5.0	1	11.3	0.0	1917	28.0	17.04.1934	-6.3	13.04.1986
Dresden/Flugh.	232	1000.8	leicht bew.	SSE	25	10.8	4.2	16.5	11.7	8.3	4	11.0	0.0	1951	25.2	20.04.1996	-6.9	12.04.1986
Doberlug-Kir.	100	1001.0	leicht bew.	ESE	7	9.0	4.7	16.4	9.7	4.3	-0	10.0	0.0	1951	26.8	19.04.1968	-6.6	13.04.1997
Cottbus	70	1001.5	leicht bew.	E	11	7.2	2.4	16.5	11.2	5.1	3	9.6	0.0	1951	24.0	20.04.1988	-5.6	12.04.1986
Görlitz	240	1001.8	leicht bew.	SE	7	7.7	3.2	16.2	10.6	4.1	1	9.2	0.0	1891	29.3	18.04.1949	-4.7	12.04.1986