

## Amtsblatt des Deutschen Wetterdienstes

D 7311 A  
ISSN 0936-5818

Schutzgebühr monatlich DM 30,25  
einschließlich Versandkosten,  
Einzelpreis DM 1,25  
zuzüglich Versandkosten

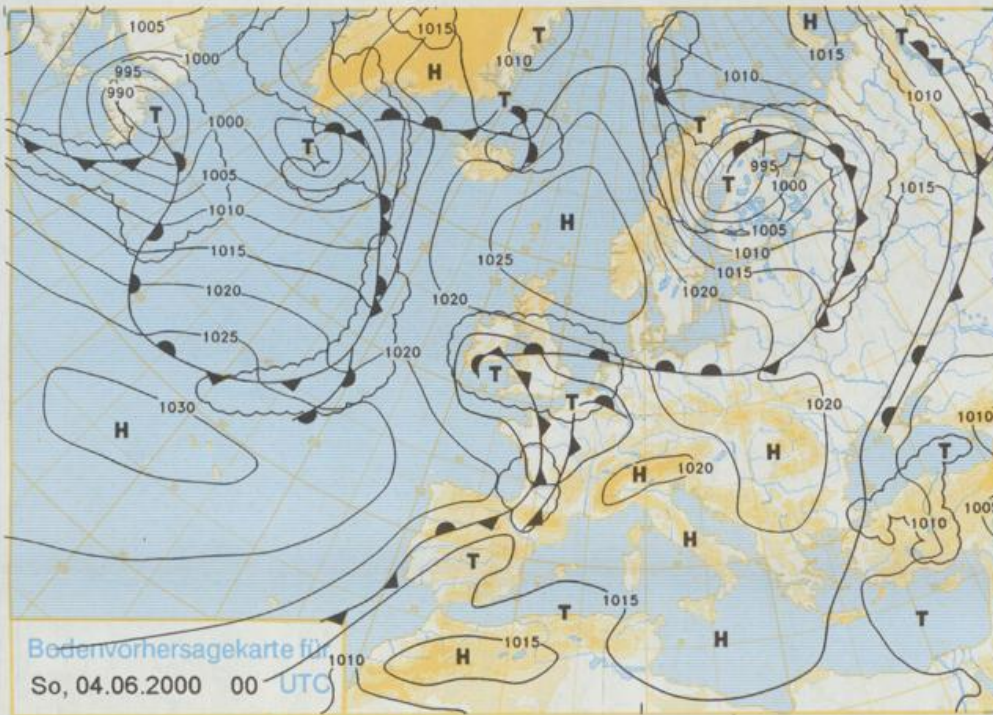
Druck und Verlag: Deutscher Wetterdienst  
Frankfurter Straße 135, 63067 Offenbach  
Postanschrift: 63004 (Postfach), Telefon: (069) 80 62 - 42 83  
Telefax: 4152871, Telefax: (069) 80 62 - 41 23  
LZB: BLZ 505 000 00 Kto.-Nr.: 505 01004

Erscheint täglich; nur Postbezug

Jahrgang 2000

Freitag, den 02. Juni

Nummer: 154



Deutschland – Vorhersage für Sonntag, 04.06.00

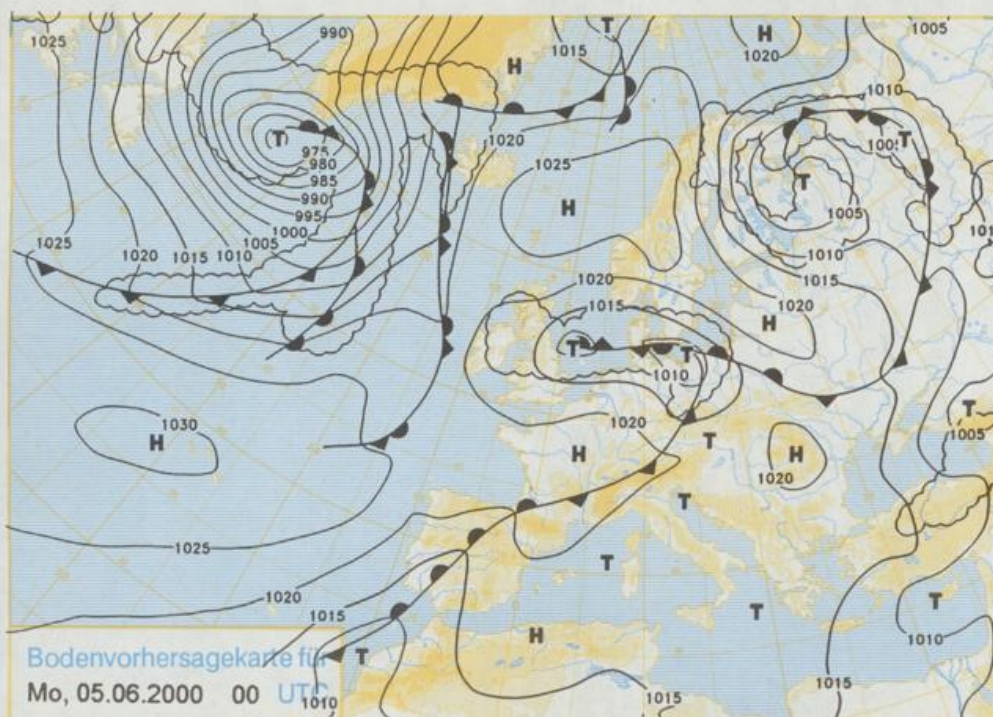
Eine Tiefdruckzone mit Kernen bei den Britischen Inseln und Belgien erfasst im Tagesverlauf ganz Deutschland. Die sehr warmen und labil geschichteten Luftmassen werden nach Südosten abgedrängt und durch kühlere ersetzt.

Nach nächtlichen Tiefstwerten zwischen 20°C am Oberrhein und 12°C im Norden und Nordosten ist es zunächst noch vielfach heiter bis wolkig. Lediglich im Westen und Norden ist die Bewölkung stark bis geschlossen und teils gewittriger Regen ist zu erwarten. Diese Schlechtwetterzone erfasst im Tagesverlauf ganz Deutschland. Hinter ihr lockert die Bewölkung ab der Abendstunden im Westen auf. Die Tageshöchsttemperaturen liegen im äußersten Norden zwischen 13 und 20°C, sonst zwischen 20 und 28°C. Am Bodensee können 30°C erreicht werden. Der südwestliche bis östliche Wind ist schwach bis mäßig, im Bereich von Gewittern vorübergehend stark und böig.

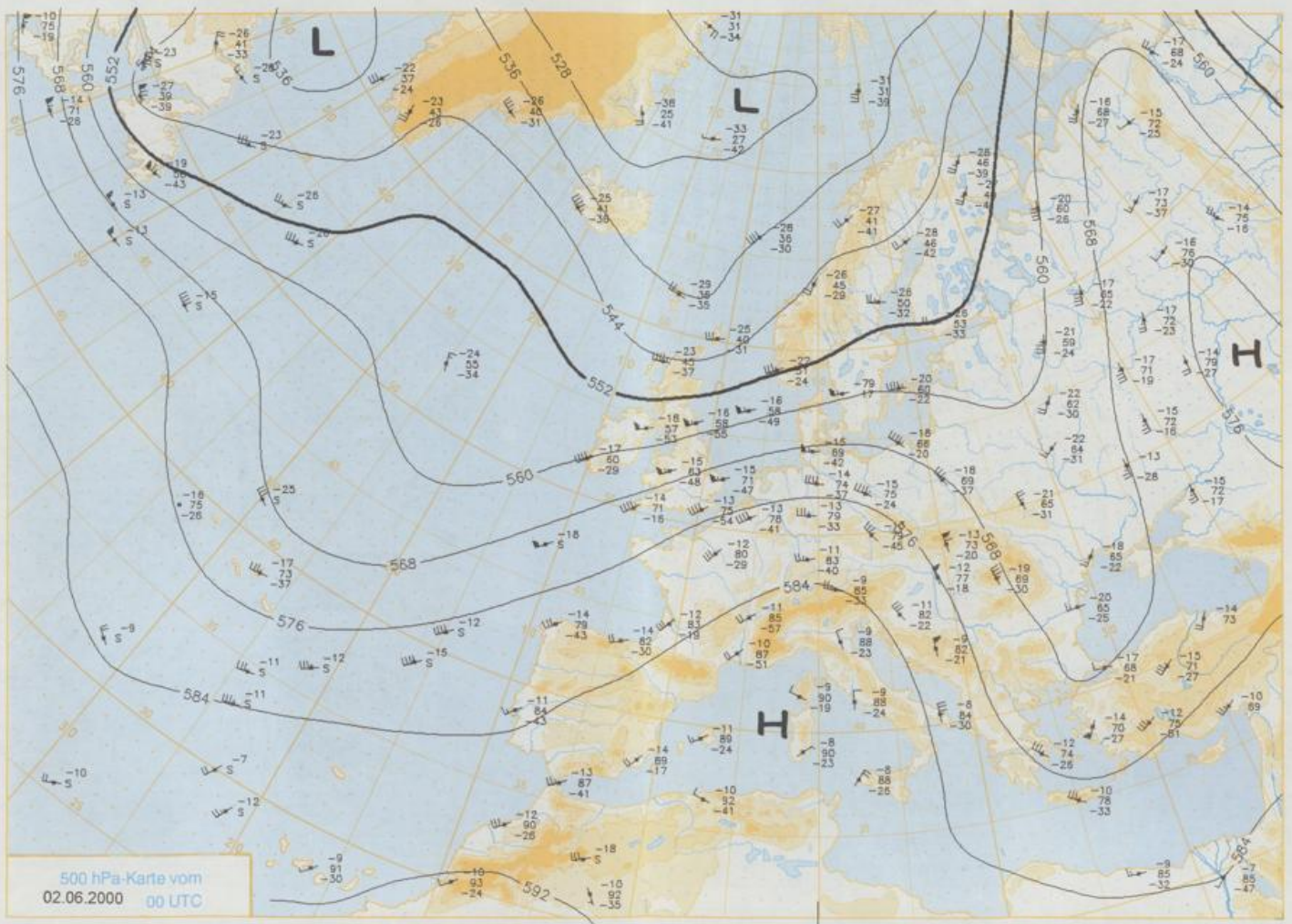
Weitere Aussichten für Montag, 05.06.00

Unbeständig mit Schauern und kühl.

Stereographische Projektion 1 : 60 000 000 60°N

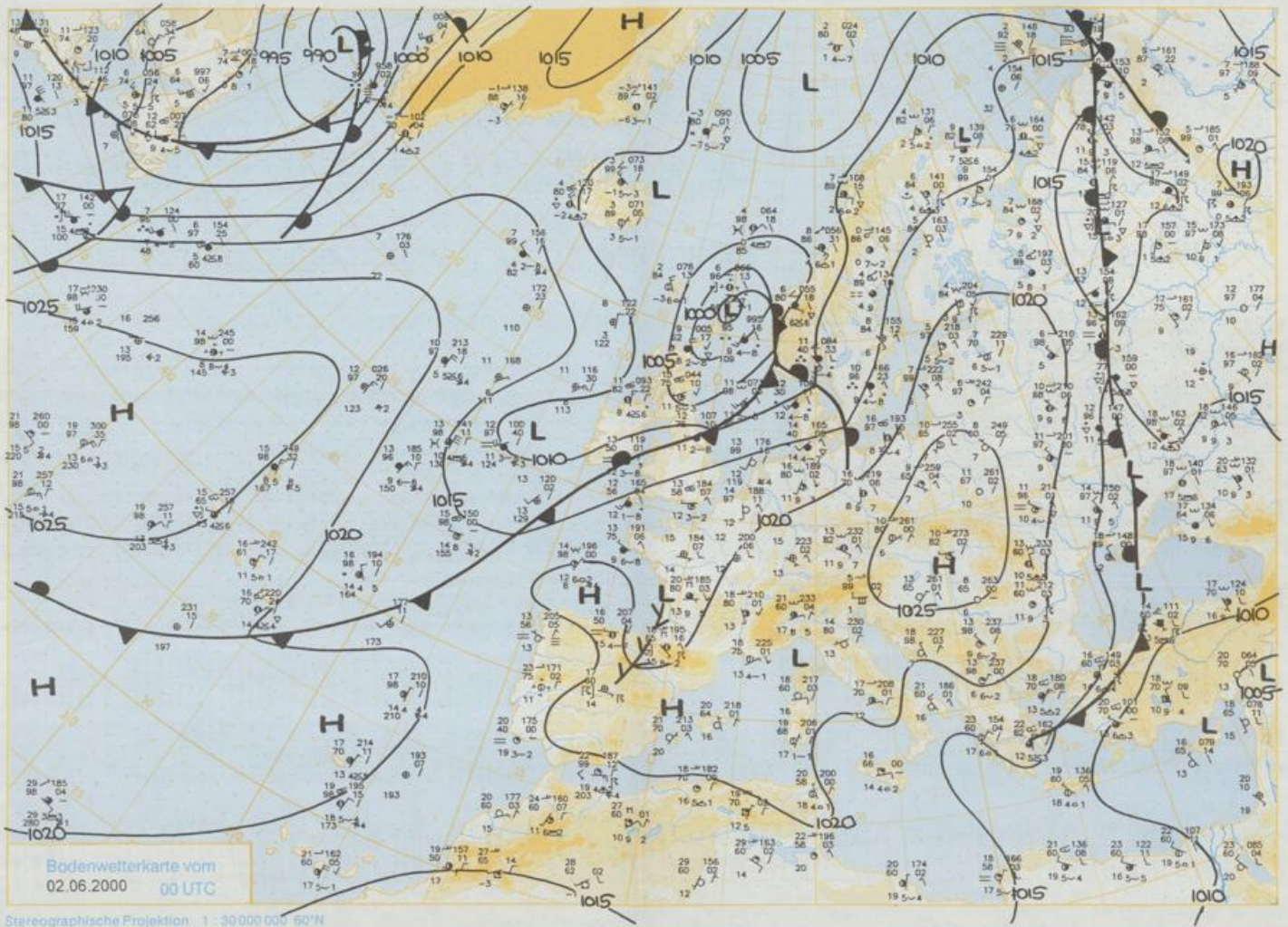


Der Umwelt zuliebe: gedruckt auf chlorfrei gebleichtem Papier.



500 hPa-Karte vom  
02.06.2000 00 UTC

Stereographische Projektion 1 : 30 000 000 60°N



Stereographische Projektion 1 : 30 000 000 60°N

Wettermeldungen von Freitag, dem 2. Juni 2000 06 UTC

Station	Bar.-höhe (m)	Luftdr. red.NN (hPa)	Wetter	Deutschland												Extremwerte der Lufttemperatur			
				Wind km/h	Temperatur (Grad C)				Nacht 5 cm	Sonne Vort. Std.	RR 24h mm	Schnee höhe cm	in der Dekade vom 1.06. bis 10.06.		Tmin bis Datum				
					Luft 2 m	Tau-punkt	Max	Vortag					Mittel	Min	2 m	2 m	2 m	Datum	
Helgoland	8 1015.5		stark bew.	WSW	29	13.0	11.8	15.1	13.4	12.8	12	0.3	0.5	1952	24.1	4.06.1982	5.0	3.06.1975	
List / Sylt	29 1013.6		stark bew.	SW	32	13.4	12.9	16.4	13.2	12.7	13	2.5	0.7	1937	28.5	4.06.1982	4.8	3.06.1937	
Leck	17 1015.1		stark bew.	SSW	25	13.2	12.5	18.1	13.6	12.9	13	2.8	1	1974	30.2	5.06.1982	0.3	6.06.1991	
St.P.-Ording	11 1015.2		stark bew.	SW	32	13.7	12.7	17.2	13.8	13.5	13	1.9	1	1951	30.4	7.06.1982	2.1	6.06.1991	
Schleswig	48 1016.0		stark bew.	SW	18	14.2	13.1	19.3	14.4	13.4	13	3.1	3	1947	31.7	8.06.1982	2.2	6.06.1991	
Kiel	31 1015.9		wolkig	SW	14	15.5	13.4	20.4	15.6	14.0	13	3.8	0.9	1940	34.0	8.06.1982	1.6	2.06.1991	
Westermarkdf.	9 1016.0		leicht bew.	SW	14	15.2	13.7	19.3	15.4	14.2	14	6.1	0.0	1948	28.9	9.06.1982	2.7	2.06.1974	
Arkone	42 1017.0		stark bew.	WSW	29	15.3	13.3	19.6	15.2	13.8	14	8.3	0.1	1951	27.2	5.06.1982	3.3	8.06.1955	
Norderney	16 1016.1		bedeckt	SW	22	13.5	13.5	15.9	14.2	13.2	12		1	1947	31.0	3.06.1982	5.1	3.06.1975	
Bremerhaven	11 1017.1		leicht bew.	SSW	25	15.2	14.1	19.1	15.7	14.5	13	0.1	0.8	1949	32.8	3.06.1982	3.0	2.06.1975	
Cuxhaven	12 1016.1		stark bew.	SW	18	14.9	12.6	18.3	15.2	14.8	14	0.8	1	1946	31.2	8.06.1982	4.2	2.06.1975	
Hamburg/Flugh.	15 1017.4		leicht bew.	SW	14	15.9	13.5	19.3	15.9	13.9	12	1.7	0.6	1891	33.3	8.06.1982	0.6	3.06.1962	
Lübeck	15 1016.9		stark bew.	SSW	18	15.7	13.6	20.8	15.9	13.4	12	4.1	0.0	1890	34.2	9.06.1915	-0.1	6.06.1991	
Boitenhagen	17 1017.0		stark bew.	SSW	11	15.9	13.6	19.8	15.8	13.1	12	5.7	0.0	1951	31.8	8.06.1982	1.7	2.06.1975	
Schwerin	68 1017.7		wolkig	WSW	11	15.7	13.5	20.2	16.2	13.2	12	7.0	0.0	1947	32.9	8.06.1982	1.2	2.06.1975	
Warnemünde	10 1016.7		stark bew.	SW	14	16.3	13.1	20.7	17.0	15.2	14	6.7	0.1	1951	33.3	8.06.1982	2.5	2.06.1975	
Teterow	50 1018.0			WSW	18	17.0	12.4	21.6	16.3	13.2	12	8.1	0.0	1947	34.9	5.06.1982	1.4	2.06.1975	
Barth	7 1017.0		bedeckt	WSW	14	15.4	12.6	20.3	15.5	14.2	14	6.9	0.3	1967	33.5	2.06.1979	0.0	2.06.1975	
Greifswald	6 1017.4		leicht bew.	SW	18	17.5	12.3	21.6	17.1	15.5	14	9.7	0.0	1951	32.9	8.06.1982	2.9	2.06.1975	
Ueckermünde	7 1018.3		wolkig	S	14	17.3	10.3	21.5	17.4	16.0	14	6.8	0.0	1951	33.2	8.06.1982	1.4	2.06.1975	
Emden	5 1016.5		stark bew.	SW	18	13.9	12.8	16.7	14.6	13.1	12		1	1947	33.1	7.06.1982	2.8	2.06.1955	
Oldenburg	20 1017.5		leicht bew.	SSW	14	15.0	12.4	19.1	16.2	14.2	13	0.3	0.4	1990	32.9	8.06.1982	3.1	2.06.1991	
Bremen/Flugh.	5 1018.1		leicht bew.	SW	14	15.2	13.1	19.5	16.3	11.4	9	1.0	0.4	1890	33.1	4.06.1947	0.5	1.06.1936	
Sozial	78 1018.7		leicht bew.	SW	14	16.0	13.3	20.0	15.6	11.3	10	1.1	0.6	1948	33.5	8.06.1982	0.3	3.06.1962	
Boizenburg	46 1018.3		leicht bew.	SW	14	15.9	13.6	19.6	15.2	13.6	12	4.2	0.3	1951	33.1	8.06.1982	2.3	2.06.1975	
Lüchow	18 1018.9		leicht bew.	SW	11	16.1	14.0	20.8	16.6	12.6	10	4.6	0.0	1955	33.2	5.06.1982	0.0	6.06.1991	
Seehausen/Altm.	23 1018.6		leicht bew.	WSW	18	18.2	12.7	21.5	17.2	15.7	15	5.3	0.0						
Marnitz	85 1018.5		wolklos	WSW	14	16.8	12.7	20.8	16.8	14.7	10	6.3	0.0	1951	33.1	8.06.1982	2.1	9.06.1951	
Neuruppin	39 1019.4		wolklos	SSW	11	17.0	12.2	20.9	17.1	14.9	XX	7.2	0.0	1958	33.9	5.06.1982	1.6	1.06.1977	
Neubrandenburg	80 1018.2		leicht bew.	SW	22	17.2	13.1	20.8	16.9	14.4	13	8.4	0.0						
Angermünde	55 1019.3		leicht bew.	SSW	14	18.1	10.8	21.4	17.1	16.2	15	9.1	0.0	1951	33.0	5.06.1982	0.3	1.06.1977	
Lingen	26 1018.0		leicht bew.	S	11	14.5	13.9	20.4	16.5	12.8	12	1.1	1	1951	32.8	8.06.1982	0.8	4.06.1962	
Münst.-Osn./Flugh.	53 1018.9		leicht bew.	S	7	14.8	12.9	21.3	17.2	12.0	9	3.3	0.0	1890	32.3	8.06.1982	1.1	2.06.1991	
Osnabrück	97 1018.8		leicht bew.	SW	7	15.9	13.0	20.7	17.6	13.6	11	2.7	0.0	1952	32.2	8.06.1982	0.6	4.06.1962	
Diepholz	43 1018.4		leicht bew.	SW	11	15.2	13.1	20.2	16.4	12.0	9	1.6	0.1	1952	32.5	8.06.1982	1.3	4.06.1962	
Bad Salzflüen	139 1018.8		leicht bew.	S	7	15.0	12.6	20.5	17.2	12.9	11	1.8	0.0	1935	32.9	10.06.1937	1.0	2.06.1936	
Hannover/Flugh.	59 1018.5		leicht bew.	SW	11	17.1	13.2	20.4	17.4	14.1	11	3.2	0.0	1936	32.3	4.06.1947	0.3	1.06.1977	
Braunschweig	88 1019.8		leicht bew.	SW	11	16.9	12.4	20.6	17.2	14.2	11	4.9	0.0	1891	34.3	9.06.1915	1.3	2.06.1928	
Gardelegen	48 1019.2		leicht bew.	WSW	7	17.5	12.8	22.0	17.5	13.5	10	4.0	0.0	1947	33.9	5.06.1982	0.0	3.06.1962	
Magdeburg	85 1019.7		leicht bew.	S	7	16.5	12.3	21.3	17.0	13.5	10	5.8	0.1	1947	33.1	5.06.1982	1.0	1.06.1977	
Potsdam	100 1020.3		leicht bew.	SSW	14	17.0	10.9	21.9	17.3	15.0	13	7.6	0.0	1893	35.0	10.06.1915	1.9	2.06.1928	
Berlin-Temp.	49 1019.7		leicht bew.	S	11	17.8	11.2	22.1	18.2	16.2	15	8.7	0.0	1876	34.4	8.06.1899	1.5	4.06.1918	
Lindenberg	104 1020.7		wolkig	SW	11	17.4	10.9	21.6	16.7	14.3	13	10.1	0.0	1947	34.1	6.06.1982	1.5	1.06.1977	
Manschnow	16 1019.8		stark bew.	S	11	17.3	10.5	22.7	16.4	13.7	12	10.1							
Düsseldorf/Flugh.	41 1019.2		leicht bew.	SSE	7	14.8	12.9	23.2	17.8	10.9	7	4.3		1970	32.9	7.06.1982	2.4	5.06.1976	
Bocholt	24 1018.6		stark bew.	S	7	13.7	12.7	22.1	17.1	11.3	8	2.2	0.0	1947	33.5	7.06.1982	0.3	2.06.1975	
Essen	161 1020.0			S	14	14.9	13.6	21.7	17.4	11.7	9	4.0	0.0	1935	31.3	7.06.1982	1.0	2.06.1962	
Lüdenscheid	392 1019.2		leicht bew.	SW	14	14.9	12.0	20.5	16.0	11.5	8	4.2							
Kahler Asten	859		leicht bew.	WSW	25	12.8	10.0	16.4	12.2	10.4	9	3.4		1955	27.7	7.06.1982	-1.4	2.06.1962	
Bad Lippspringe	158 1019.5		leicht bew.	S	4	15.3	12.8	21.1	17.2	10.6	8	2.8		1951	31.9	3.06.1982	-0.2	2.06.1962	
Kassel	233 1020.5		leicht bew.	SSE	7	14.4	11.5	20.9	16.5	12.3	9	2.8		1951	31.3	4.06.1982	1.2	3.06.1962	
Göttingen	171 1019.8		leicht bew.	ESE	4	15.6	13.1	20.3	16.7	9.5	7	4.5	0.0	1947	33.1	4.06.1947	-1.9	3.06.1962	
Leinefelde	356 1019.7		leicht bew.	SSW	4	16.2	12.2	19.7	15.4	12.2	7	4.3	0.0	1957	30.5	7.06.1982	-1.0	3.06.1962	
Braunlage	610 1019.6		leicht bew.	SW	14	14.5	11.5	16.4	12.2	9.9	6	3.2	0.0	1936	29.1	4.06.1947	-0.6	2.06.1975	
Brocken	1153		leicht bew.	SW	50	10.6	9.1	11.4	8.9	9.7	9	2.5	0.0	1951	23.4	6.06.1982	-3.0	1.06.1975	
Artern	166 1020.7		leicht bew.	W	7	15.3	11.1	21.7	16.9	12.0	10	5.8		1954	32.9	5.06.1982	1.2	2.06.1975	
Leipzig/Flugh.	149 1020.7		leicht bew.	S	11	16.5	10.6	21.7	17.4	12.7	10	7.5		1951	33.2	5.06.1982	1.8	2.06.1975	
Wittenberg	106 1020.2		leicht bew.	SW	11	17.5	11.5	22.4	17.2	14.2	11	7.3	0.0	1951	34.4	6.06.1982	0.9	2.06.1975	
Oschatz	152 1021.1		leicht bew.	SSW	11	16.8	11.1	22.3	15.8	12.1	10	8.3							
Dresden/Flugh.	232 1021.7		leicht bew.	S	18	16.6	10.0	21.3	16.4	13.6	12	8.8		1917	33.6	6.06.1982	0.6	2.06.1928	
Dobruwg-Kir.	100 1021.0		leicht bew.	SSW	18	16.7	11.4	22.0	16.6	12.9	10	8.3		1951	34.5	6.06.1982	0.0	2.06.1975	
Cottbus	70 1020.8		leicht bew.	SW	11	18.6	10.3	22.5	18.0	15.7	15	10.2		1951	35.2	6.06.1982	0.7	2.06.1975	
Görlitz	240 1022.1		leicht bew.	S	25	15.6	8.0	19.2	15.0	14.1	13	11.9		1951	32.9	6.06.1982	0.2	1.06.1977	