

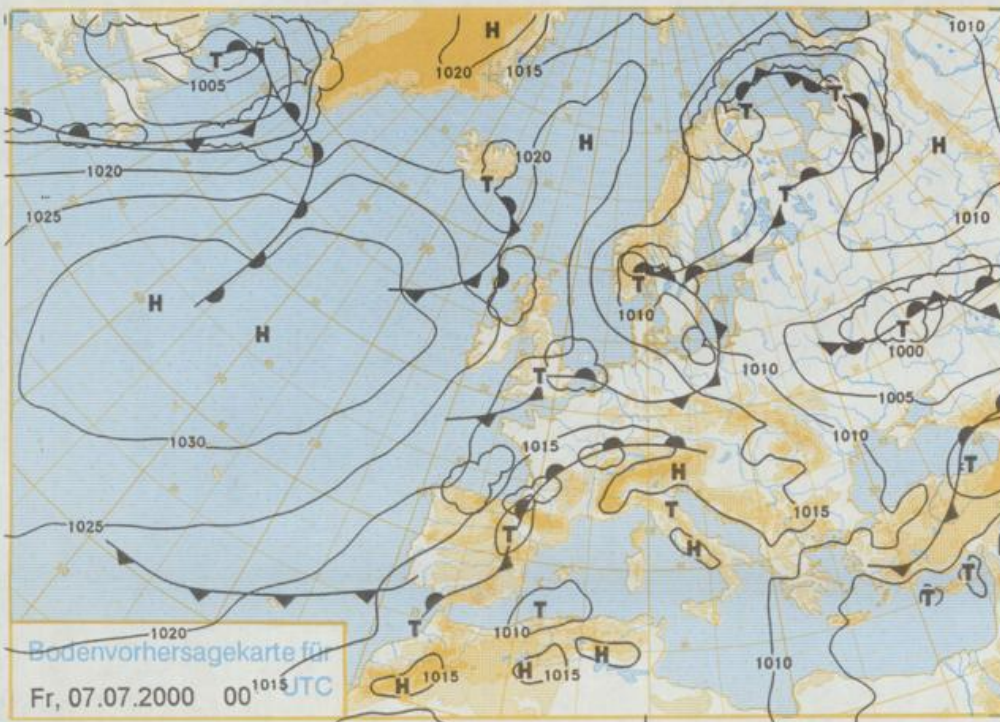
D 7311 A
ISSN 0936-5818
Schutzgebühr monatlich DM 30,25
einschließlich Versandkosten,
Einzelpreis DM 1,25
zuzüglich Versandkosten

Druck und Verlag: Deutscher Wetterdienst
Frankfurter Straße 135, 63067 Offenbach
Postanschrift: 63004 (Postfach), Telefon: (069) 80 62 - 42 83
Telefax: 4152871, Telefax: (069) 80 62 - 41 23
LZB: BLZ 505 000 00 Kto.-Nr.: 505 01004
Erscheint täglich; nur Postbezug

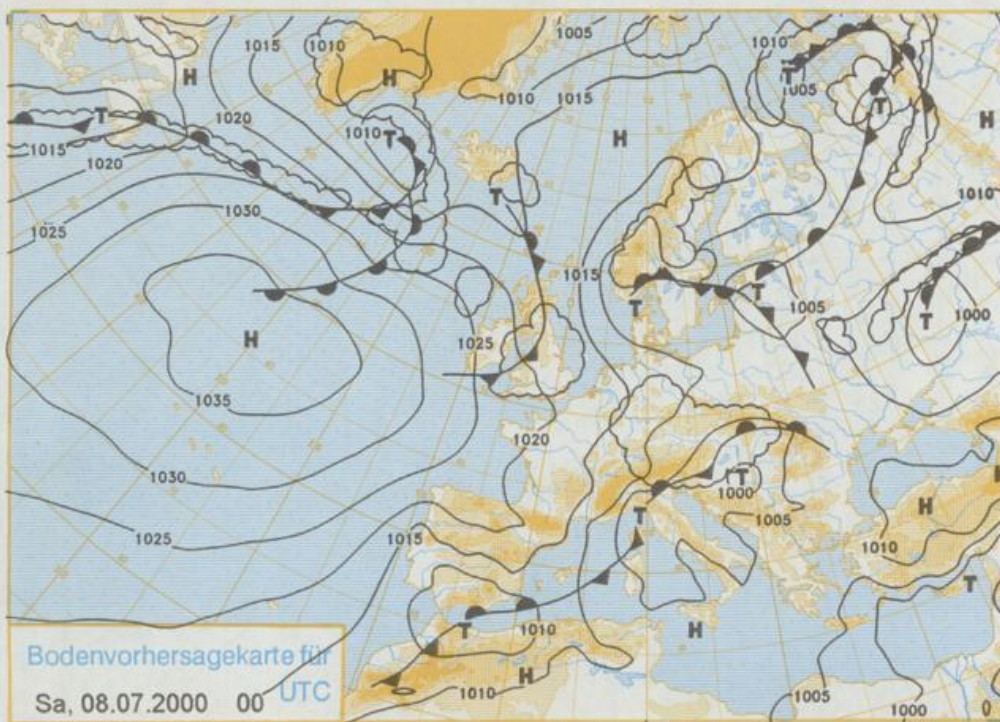
Jahrgang 2000

Mittwoch, den 05. Juli

Nummer: 187



Stereographische Projektion 1 : 60 000 000 60°N



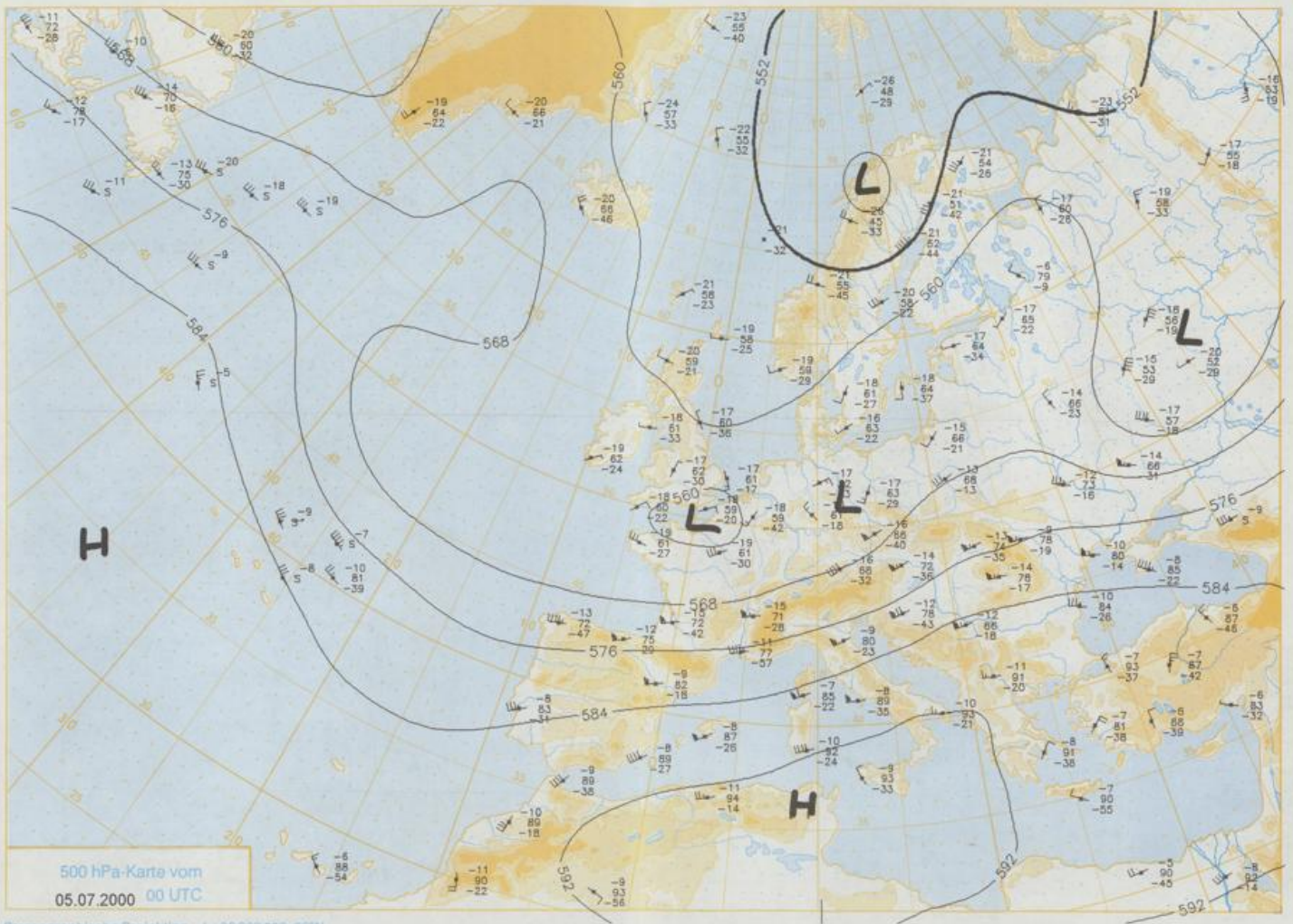
Deutschland - Vorhersage für Freitag, den 07.07.00

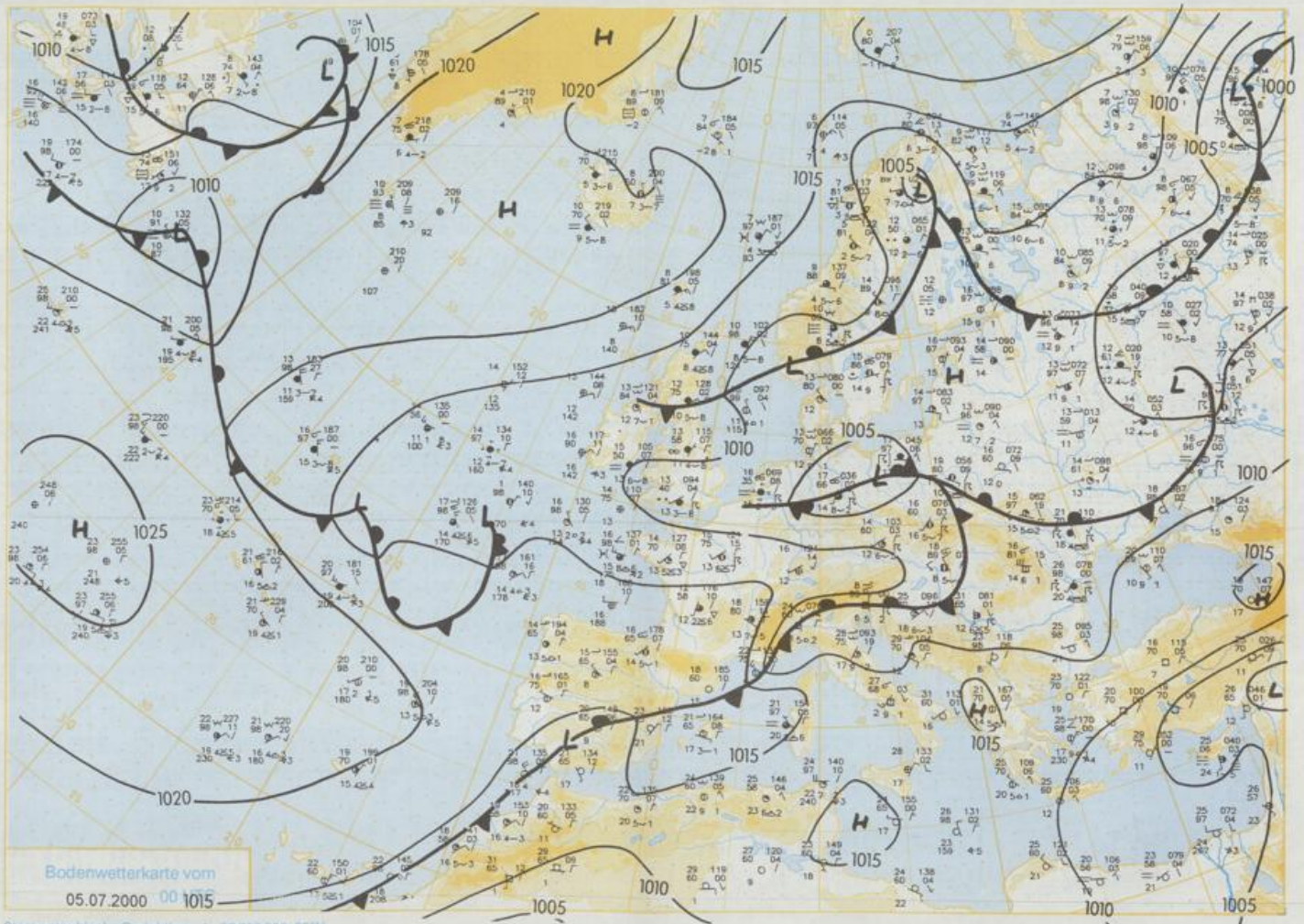
Von Frankreich her zieht ein Tief über Süddeutschland ostwärts.

Die Frühtemperaturen liegen meist zwischen 10 und 15°C. Tagsüber ist es im Norden und Nordosten meist noch freundlich. Im Südwesten und Süden zieht dagegen starke Bewölkung auf mit teils gewittrigem Regen, der sich nachmittags und abends über den Main nordwärts ausbreitet. Im Schwarzwald und am Alpennordrand regnet es gebietsweise recht heftig. Je nach Bewölkung steigen die Temperaturen auf 19 bis 23°C. Zunächst ist es meist schwachwindig, später lebt der Wind deutlich auf und dreht auf Nord.

Weitere Aussichten für Samstag, den 08.07.00

Wechsel zwischen Sonne und Wolken, einzelne Schauer, kühl.





Stereographische Projektion 1:30 000 000 60°N

Wettermeldungen von Mittwoch, dem 5. Juli 2000 06 UTC

Station	Bar.-höhe (m)	Luftdr. red.NN (hPa)	Wetter	Wind km/h	Deutschland					Sonne Vort. Std.	RR 24h mm	Schnee höhe cm	Extremwerte der Lufttemperatur in der Dekade vom 1.07. bis 10.07.					
					Temperatur (Grad C)		Nacht 5 cm	Tmax	Datum				Tmin	Datum				
					Luft 2 m	Tau- Max Mittel Min												
Helgoland	8	1007.2	leicht bew.	N	11	16.9	14.2	19.1	17.2	15.2	12	13.8	.	1952	26.1	9.07.1959	7.2	3.07.1962
List / Sylt	29	1007.4	leicht bew.	N	18	15.9	14.3	23.5	19.0	13.7	10	13.2	.	1937	31.6	10.07.1941	8.0	3.07.1962
Leck	17	1007.3	leicht bew.	N	14	15.8	12.8	23.9	18.4	10.7	8	15.1	.	1974	32.1	7.07.1989	4.3	4.07.1990
St.-P.-Ordng	11	1006.6	leicht bew.	NNW	11	16.7	15.2	24.1	17.8	11.7	8	4.2	0.0	1951	31.8	7.07.1989	6.5	4.07.1990
Schleswig	48	1007.2	leicht bew.	NNW	11	15.5	13.2	23.2	17.9	12.0	9	14.8	.	1947	31.8	2.07.1952	3.2	1.07.1954
Kiel	31	1006.4	leicht bew.	NW	14	16.1	13.2	22.8	18.1	12.2	10	12.4	.	1940	33.4	1.07.1957	4.3	1.07.1954
Westermarckd.	9	1005.3	stark bew.	NNW	14	16.4	13.9	22.1	17.4	15.3	15	13.6	.	1948	33.3	9.07.1959	7.1	7.07.1954
Arkona	42	1003.5	stark bew.	NE	32	14.7	14.3	18.2	15.1	14.4	14	0.6	3	1951	26.4	2.07.1961	7.8	4.07.1962
Norderney	16	1007.0	leicht bew.	NE	7	16.5	15.9	18.8	16.8	15.7	15	6.2	0.0	1947	31.2	7.07.1989	9.1	6.07.1954
Bremerhaven	11	1007.2	stark bew.	WNW	4	16.3	13.6	23.6	19.2	15.1	12	.	.	1949	32.2	7.07.1989	7.1	1.07.1954
Cuxhaven	12	1007.0	wolkig	NNW	11	16.7	14.0	20.5	18.3	15.6	13	7.5	.	1946	32.2	4.07.1946	7.2	4.07.1962
Hamburg/Flugh.	15	1006.0	stark bew.	NNW	11	16.0	13.8	25.0	18.8	13.1	11	4.5	.	1891	35.1	4.07.1946	3.4	1.07.1954
Lübeck	15	1005.3	stark bew.	N	7	16.4	13.1	24.5	17.8	15.7	15	9.8	.	1890	35.8	1.07.1957	4.1	1.07.1929
Boitenhagen	17	1005.0	bedeckt	NNW	14	15.5	14.2	18.8	16.4	15.1	15	9.3	0.0	1951	35.1	9.07.1959	5.8	1.07.1954
Schwerin	68	1004.7	bedeckt	WNW	7	15.4	13.7	23.7	18.1	14.2	13	9.4	0.0	1946	34.3	9.07.1959	5.7	1.07.1954
Warnemünde	10	1003.6	stark bew.	N	29	15.1	13.8	19.9	16.6	15.0	15	4.4	0.0	1951	34.2	9.07.1959	7.5	7.07.1954
Teterow	50	1003.7	Regen	W	11	14.1	13.5	16.3	14.6	12.9	12	.	2	1947	34.5	8.07.1989	5.7	1.07.1954
Barth	7	1003.1	Regen	N	14	14.9	13.7	18.1	15.7	14.1	13	0.7	2	1967	34.1	4.07.1976	4.8	3.07.1979
Greifswald	6	1002.8	bedeckt	WSW	11	14.7	14.7	16.7	15.5	13.8	12	0.3	5	1951	33.8	9.07.1959	5.0	1.07.1954
Ueckermünde	7	1003.1	stark bew.	SW	14	15.2	13.0	18.0	15.7	13.7	13	0.1	6	1951	36.0	10.07.1959	5.4	1.07.1956
Emden	5	1007.2	stark bew.	ENE	4	16.6	15.4	22.5	17.6	15.3	15	4.5	4	1947	32.6	9.07.1959	5.6	1.07.1954
Odenburg	20	1007.8	leicht bew.	ENE	4	15.7	13.6	25.0	20.5	14.3	12	7.8	0.2	1990	33.1	3.07.1994	5.7	2.07.1995
Bremen/Flugh.	5	1007.2	wolkig	SW	4	16.0	14.1	24.4	20.2	13.5	12	5.3	.	1890	34.6	1.07.1957	3.0	2.07.1984
Soltau	78	1006.9	Regen	WNW	7	14.6	14.5	24.5	19.7	13.3	13	6.0	0.0	1947	34.4	1.07.1957	3.6	2.07.1984
Boizenburg	46	1006.0	stark bew.	NW	7	15.5	13.9	26.0	19.2	14.3	13	9.9	.	1951	35.7	1.07.1957	6.0	1.07.1954
Lüchow	18	1005.4	stark bew.	NW	7	15.9	14.8	25.5	19.5	14.4	14	8.3	0.0	1955	36.5	10.07.1959	4.4	5.07.1964
Søehausen/Altm.	23	1004.5	stark bew.	WNW	18	15.7	14.8	23.1	17.8	14.6	14	6.4	0.0	1951	36.2	10.07.1959	5.9	5.07.1964
Marnitz	85	1004.5	wolkig	WNW	11	15.7	13.7	20.3	16.4	12.9	12	3.8	0.0	1951	36.2	10.07.1959	5.9	5.07.1964
Neuruppin	39	1003.8	stark bew.	WNW	7	15.4	15.2	18.9	16.6	14.8	13	0.1	0.0	1958	37.2	10.07.1959	5.1	5.07.1964
Neubrandenburg	80	1003.5	stark bew.	WSW	14	14.0	14.0	17.7	15.1	12.8	12	.	0.8	1951	36.4	10.07.1959	5.0	1.07.1956
Angermünde	55	1003.1	stark bew.	SSW	11	16.7	16.0	22.7	18.4	14.8	14	5.2	0.2	1951	36.4	10.07.1959	5.0	1.07.1956
Lingen	26	1008.3	Regen	SW	7	15.5	15.5	25.1	18.6	15.5	16	7.0	41	1951	34.4	9.07.1959	5.4	7.07.1964
Münst.-Osn./Flugh.	53	1008.2	Regen	WSW	18	15.7	15.7	23.8	17.4	15.4	15	2.8	18	1990	33.0	3.07.1994	5.8	4.07.1990
Osnabrück	97	1008.1	Regen	WSW	11	15.5	15.5	23.8	18.2	15.1	15	6.0	28	1952	34.7	9.07.1959	5.9	1.07.1960
Diepholz	43	1007.5	stark bew.	WSW	14	16.7	15.4	24.6	17.6	15.9	15	5.0	22	1952	35.3	9.07.1959	3.4	7.07.1964
Bad Seizulfen	139	1007.6	Regen	SW	14	15.3	14.6	23.1	17.4	14.9	15	3.9	20	1935	35.2	9.07.1959	3.5	7.07.1964
Hannover/Flugh.	59	1006.7	bedeckt	W	22	15.5	14.4	24.0	19.7	15.4	15	4.5	1	1936	34.7	9.07.1959	3.3	7.07.1964
Braunschweig	88	1006.8	bedeckt	WNW	11	15.5	15.5	24.8	18.7	15.5	15	4.7	8	1891	35.2	2.07.1952	5.3	5.07.1964
Gardelegen	48	1005.0	stark bew.	NW	7	15.5	15.0	24.6	20.3	15.4	15	5.0	8	1947	37.2	10.07.1959	3.3	7.07.1964
Magdeburg	85	1005.0	stark bew.	NW	14	15.9	14.8	23.5	19.7	15.9	16	5.4	0.1	1947	36.4	10.07.1959	5.4	7.07.1964
Potsdam	100	1004.2	wolkig	SW	18	17.2	13.8	23.5	17.4	15.1	13	3.2	.	1893	38.2	10.07.1959	6.2	7.07.1964
Berlin-Temp.	49	1003.5	stark bew.	SW	22	18.9	14.6	23.8	18.1	15.9	12	3.9	0.0	1876	37.0	10.07.1959	5.4	9.07.1948
Lindenberg	104	1004.3	stark bew.	SW	18	17.8	13.3	24.3	18.8	16.2	15	4.2	0.0	1947	37.3	10.07.1959	6.1	7.07.1964
Manschnow	16	1003.4	wolkig	SW	18	18.1	13.6	24.5	19.4	14.6	13	10.2	0.0	1947	37.3	10.07.1959	6.1	7.07.1964
Düsseldorf/Flugh.	41	1010.3	stark bew.	SW	22	14.3	12.7	24.0	18.1	14.3	14	3.5	10	1969	36.6	3.07.1976	4.8	1.07.1984
Bocholt	24	1009.0	Regen	SW	14	15.1	14.2	24.4	18.2	15.0	15	5.8	2	1947	36.3	9.07.1959	4.8	6.07.1951
Essen	161	1010.4	Regen	SSW	22	13.5	12.6	22.9	17.4	13.4	13	5.9	5	1935	34.5	9.07.1959	4.4	5.07.1964
Lüdenscheid	392	1010.5	bedeckt	WSW	18	12.1	11.5	21.6	13.9	12.1	12	3.6	13	1951	36.4	10.07.1959	5.0	1.07.1956
Kahler Asten	859	-	in Wolken	WSW	43	9.0	9.0	17.9	12.9	9.0	9	4.3	22	1955	30.4	4.07.1957	2.4	5.07.1964
Bad Lippspringe	158	1008.6	Regen	W	22	15.0	14.3	22.2	17.0	14.9	15	2.6	23	1951	35.6	2.07.1952	3.4	1.07.1984
Kassel	233	1009.4	Regen	S	11	14.5	13.8	21.8	16.9	13.8	13	0.3	12	1951	36.7	10.07.1959	4.6	7.07.1964
Göttingen	171	1008.3	Regen	W	7	15.2	13.9	22.8	17.5	14.5	14	2.9	9	1947	35.0	10.07.1959	1.4	7.07.1964
Leinefelde	356	1007.8	Regen	W	18	13.9	13.9	21.8	16.8	13.6	13	4.4	16	1957	33.9	10.07.1959	3.4	5.07.1964
Braunlage	610	1006.8	Regen	W	18	12.3	11.7	20.0	15.8	12.0	12	7.3	26	1936	32.0	7.07.1957	2.7	7.07.1964
Brocken	1153	-	Regen	W	61	9.0	8.9	15.4	11.7	9.0	9	5.6	53	1951	27.3	10.07.1959	-0.1	1.07.1960
Arten	166	1006.8	Regen	WSW	25	15.0	14.5	23.3	19.0	14.7	14	3.6	9	1954	36.5	10.07.1959	4.6	7.07.1964
Leipzig/Flugh.	149	1005.3	Regen	SW	29	15.0	14.1	23.5	19.1	15.0	14	1.9	3	1951	36.2	10.07.1959	5.5	7.07.1964
Wittenberg	106	1004.1	Sprühregen	SW	14	16.7	13.9	24.6	20.2	16.5	17	1.8	0.0	1951	36.7	10.07.1959	5.4	3.07.1979
Oschatz	152	1006.0	Regen	SW	25	15.2	13.9	22.9	18.6	15.2	14	3.8	3	1917	36.0	7.07.1957	6.3	9.07.1928
Dresden/Flugh.	232	1006.9	bedeckt	SW	25	15.1	13.7	25.3	18.9	14.6	15	1.4	0.0	1951	36.8	10.07.1959	3.4	9.07.1962
Doblerug-Kir.	101	1005.4	Regen	SSW	18	16.2	14.5	25.1	20.5	15.9	15	3.1	0.3	1951	36.0	10.07.1959	5.1	3.07.1979
Cottbus	70	1005.2	stark bew.	SW	14	15.7	14.3	27.1	20.6	15.7	15	1.1	0.2	1951	37.5	10.07.1959	5.1	3.07.1979
Gärlitz	240	1006.7	stark bew.															