

## Amtsblatt des Deutschen Wetterdienstes

D 7311 A  
ISSN 0936-5818

Schutzgebühr monatlich DM 30,25  
einschließlich Versandkosten,  
Einzelpreis DM 1,25  
zuzüglich Versandkosten

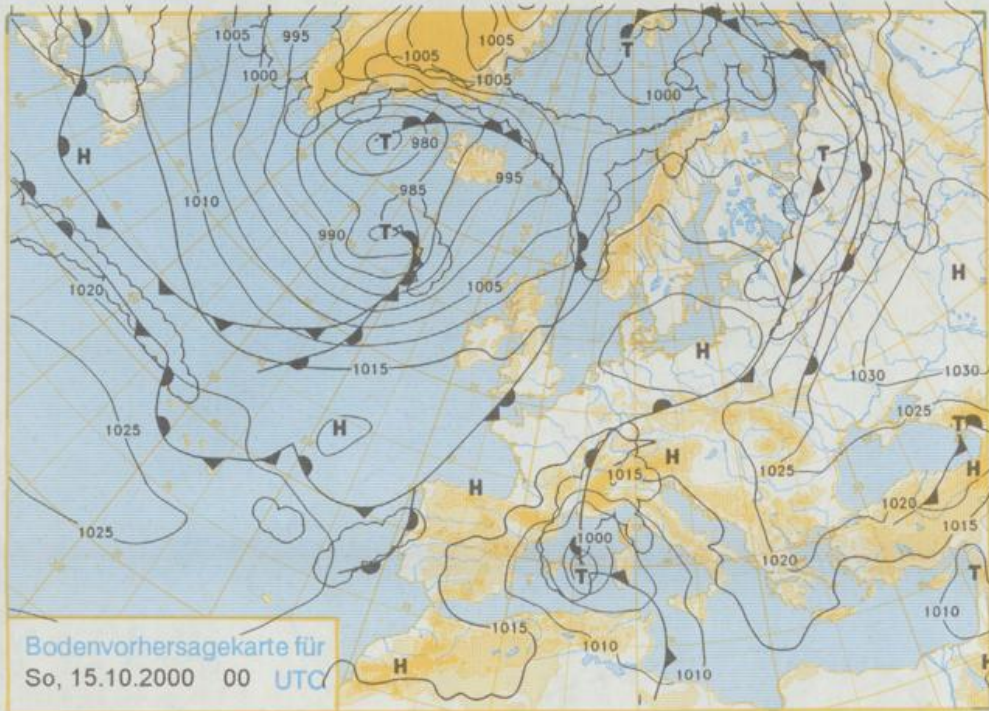
Druck und Verlag: Deutscher Wetterdienst  
Frankfurter Straße 135, 63067 Offenbach  
Postanschrift: 63004 (Postfach), Telefon: (069) 80 62 - 42 83  
Telefax: 4152871, Telefax: (069) 80 62 - 41 23  
LZB: BLZ 505 000 00 Kto.-Nr.: 505 01004

Erscheint täglich; nur Postbezug

Jahrgang 2000

Freitag, den 13. Oktober

Nummer: 287



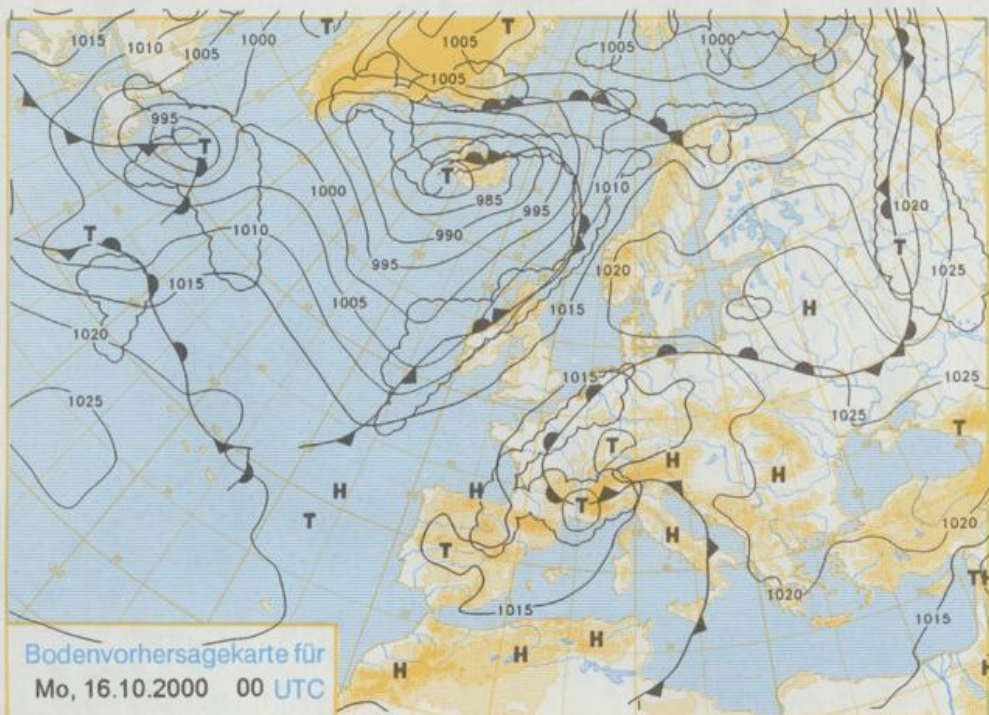
Deutschland – Vorhersage  
für Sonntag, den 15.10.00

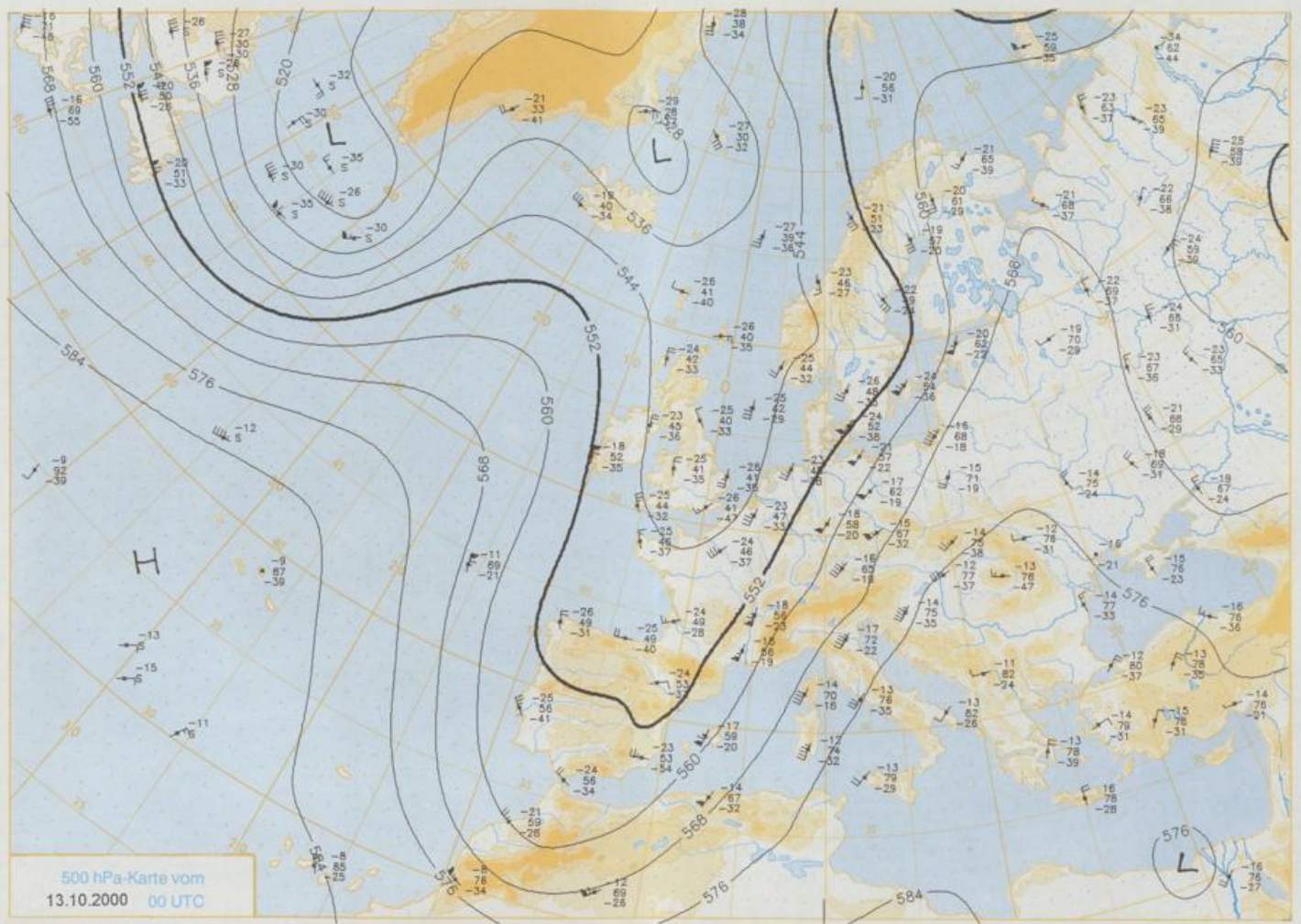
Am Sonntag kommt die Warmfront des Mittelmeertiefs über Deutschland nordwestwärts voran. Die Tiefsttemperaturen am Sonntagmorgen liegen zwischen 4 und 10°C. Am Tage ist es überwiegend stark oder geschlossen bewölkt mit örtlichen leichten Regenfällen, zum Teil herrscht auch ein neblig-trüber Wettercharakter. Es weht ein meist nur schwacher Wind, vorwiegend aus Ost bis Nordost. Die Höchsttemperaturen liegen zwischen 12 und 19°C.

Weitere Aussichten für Montag,  
den 16.10.00

Im Osten etwas wärmer,  
sonst wenig Änderung.

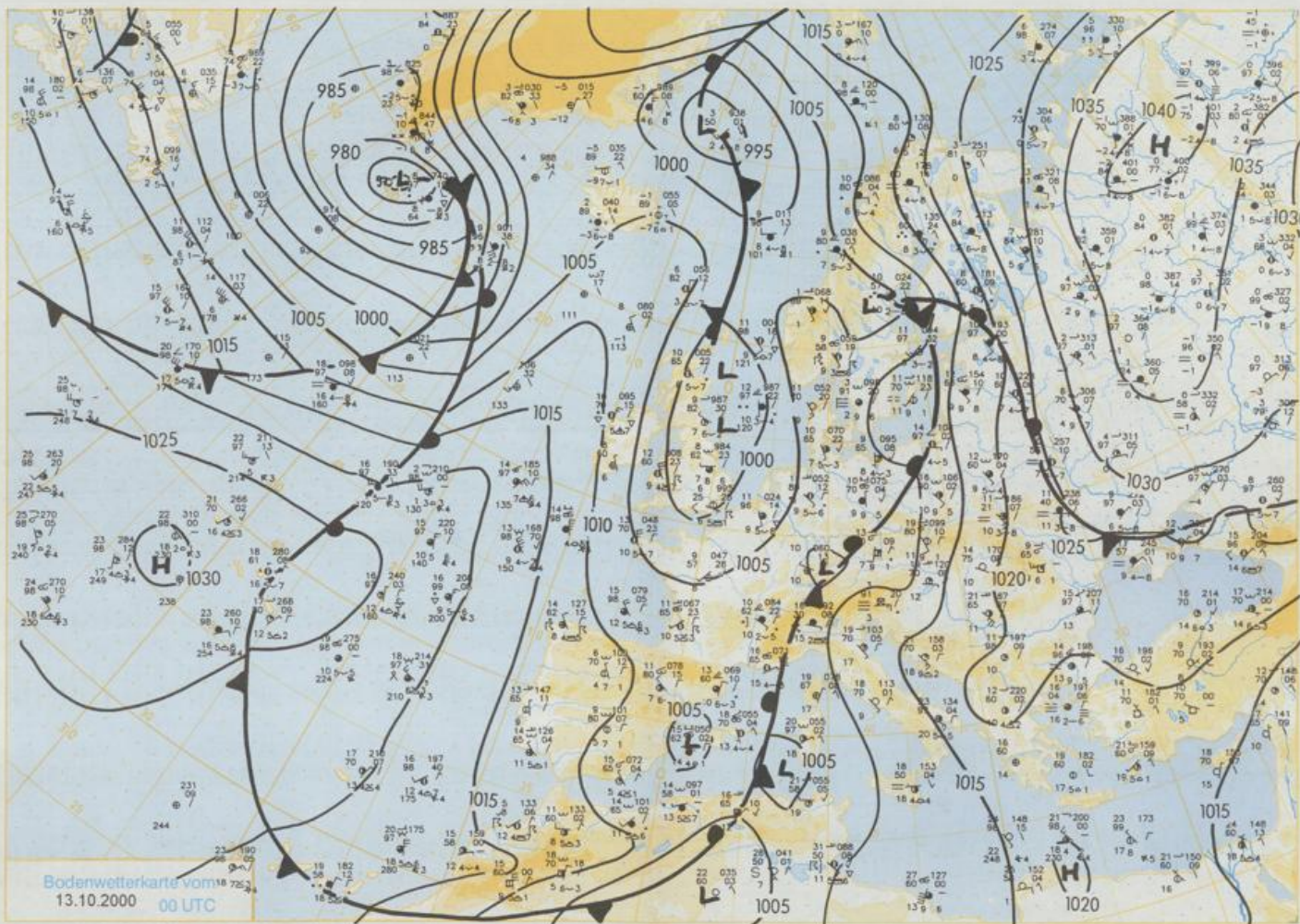
Stereographische Projektion 1 : 60 000 000 60°N





500 hPa-Karte vom  
13.10.2000 00 UTC

Stereographische Projektion 1 : 30 000 000 60°N



Bodenwetterkarte vom  
13.10.2000 00 UTC

Stereographische Projektion 1:30 000 000 60°N

Wettermeldungen von Freitag, dem 13. Oktober 2000 06 UTC

Station	Bar.- höhe (m)	Luftdr. red.NN (hPa)	Wetter	Deutschland										Extremwerte der Lufttemperatur				
				Wind km/h	Luft 2 m	Temperaturen (Grad C)			Nacht 5 cm	Sonne Vort. Std.	RR 24h mm	Schnee höhe cm	in der Dekade vom 11.10. bis 20.10.					
						Tau- punkt	Max Vortag	Mittel 2 m					Min 2 m	Tmax Datum	Tmin Datum			
Helgoland	8	1006.8	bedeckt	SSE	32	13.0	9.9	15.1	13.6	12.7	12	8.5	.	1952	18.5	16.10.1987	3.0	18.10.1973
List / Sylt	29	1007.3	stark bew.	SE	18	9.6	8.6	13.2	10.6	9.6	7	7.4	.	1937	19.1	12.10.1978	1.0	12.10.1973
Lack	17	1008.3	stark bew.	SE	4	8.3	6.9	14.4	9.6	7.0	5	6.5	.	1974	23.2	12.10.1978	-5.9	18.10.1993
St.P.-Ordng	11	1007.4	bedeckt	SSE	18	10.2	8.5	14.9	11.2	9.3	8	8.3	.	1951	21.6	12.10.1978	-3.5	18.10.1993
48 1008.8	48	1008.8	Regen	SSE	11	9.6	8.1	15.3	10.6	8.3	5	5.7	0.0	1947	23.9	12.10.1978	-2.8	20.10.1993
Kiel	31	1009.2	stark bew.	SE	11	10.1	8.7	15.8	10.9	9.3	8	4.5	.	1940	23.5	12.10.1978	-3.4	20.10.1993
Westermarckf.	9	1009.1	stark bew.	SE	14	11.0	10.8	15.4	11.4	9.9	9	7.5	.	1948	20.5	12.10.1978	-0.8	13.10.1973
Arkona	42	1010.7	stark bew.	SSE	7	12.3	11.8	15.7	12.8	11.3	9	6.5	0.0	1951	19.4	12.10.1978	0.4	13.10.1973
Norderney	18	1006.8	stark bew.	SSE	18	10.0	8.0	14.7	11.1	9.3	9	8.6	.	1947	22.9	12.10.1978	0.8	19.10.1994
Bremerhaven	11	1008.5	Regen	SE	14	10.3	8.5	15.6	11.8	10.1	9	8.8	0.6	1949	23.7	15.10.1990	-0.6	20.10.1993
Cuxhaven	12	1008.2	Regen	SSE	18	10.3	8.6	16.2	11.4	9.9	8	8.2	0.8	1946	23.0	12.10.1978	-0.6	20.10.1993
Hamburg/Flugh.	15	1009.3	Regen	S	11	10.2	8.8	16.3	11.0	8.6	6	6.7	0.2	1891	23.3	11.10.1978	-4.2	11.10.1936
Lübeck	15	1009.2	Regen	S	7	9.1	9.1	16.2	9.5	7.0	3	6.6	0.2	1890	23.3	19.10.1921	-6.0	18.10.1994
Boltenhagen	17	1009.4	Regen	SE	7	9.9	8.8	15.8	11.0	9.3	7	7.5	0.0	1951	22.9	12.10.1978	-1.1	18.10.1994
Schwerin	88	1009.5	Regen	E	4	9.9	9.2	16.1	11.2	9.2	5	7.5	0.0	1946	23.1	11.10.1978	-1.9	18.10.1994
Warnemünde	10	1009.4	stark bew.	still		10.1	8.7	16.5	12.2	9.4	7	6.1	0.0	1951	22.8	12.10.1978	-0.3	19.10.1993
Teterow	50	1009.3	stark bew.	NNE	7	8.1	7.9	16.8	11.2	7.3	5	5.6	.	1947	22.4	12.10.1978	-3.3	13.10.1973
Berth	7	1010.1	stark bew.	E	7	9.1	8.7	16.5	11.1	7.8	4	6.6	.	1967	24.6	12.10.1967	-3.5	12.10.1975
Greifswald	8	1009.7	stark bew.	NW	4	8.4	8.3	17.2	11.8	8.0	4	5.9	.	1951	22.1	12.10.1978	-4.4	20.10.1993
Ueckermünde	7	1009.9	wolkig	ENE	11	11.0	11.0	16.5	11.6	8.4	6	4.0	0.0	1951	21.9	12.10.1967	-4.2	13.10.1973
Erden	5	1006.7	Regen	SE	14	9.7	8.7	15.2	10.4	7.2	4	8.9	.	1947	24.1	12.10.1978	-2.4	19.10.1993
Odenburg	20	1008.2	Regen	SE	11	10.4	9.3	16.1	11.6	9.8	8	8.7	0.5	1989	23.5	15.10.1990	-4.1	20.10.1993
Bremen/Flugh.	5	1008.6	Regen	SE	14	10.3	9.8	15.8	11.1	9.4	7	8.5	0.8	1890	22.8	15.10.1990	-5.0	11.10.1936
Soi tau	78	1009.7	Regen	S	4	9.0	8.9	16.5	9.4	7.2	5	7.5	0.7	1947	25.1	11.10.1978	-5.6	18.10.1994
Boizenburg	48	1010.2	Regen	SSE	7	8.8	8.0	16.3	10.4	8.4	7	8.7	0.1	1951	23.6	14.10.1990	-3.9	18.10.1994
Lüchow	18	1010.1	bedeckt	still		7.7	7.5	16.5	10.4	5.9	4	6.3	0.0	1955	23.0	12.10.1967	-5.4	17.10.1959
Seehausen/Altm.	23	1009.4	stark bew.	WNW	11	7.5	7.5	16.7	10.6	6.0	4	7.3	0.0					
Marnitz	85	1009.7	bedeckt	still		8.0	7.7	16.5	11.0	6.2	2	7.1	.	1951	22.9	12.10.1978	-3.1	18.10.1994
Neuruppin	39	1009.2	stark bew.	N	7	9.1	8.8	16.4	11.5	8.6	6	6.3	.	1958	22.1	14.10.1990	-3.5	13.10.1992
Neubrandenburg	80	1009.5	wolkig	ENE	7	8.4	8.1	16.2	11.4	7.5	6	6.5	0.0					
Angermünde	55	1008.5	stark bew.	N	4	9.5	9.5	15.6	11.8	8.6	7	3.4	0.0	1951	23.3	12.10.1967	-4.2	19.10.1993
Lingen	26	1007.6	Regen	SSE	11	11.6	9.8	15.9	11.8	10.1	9	3.6	0.0	1951	24.3	15.10.1990	-2.7	19.10.1972
Münst.-Osn./Flugh.	53	1008.3	Regen	SE	7	11.0	9.9	15.9	11.4	10.0	7	6.2	0.4	1989	25.0	15.10.1990	-2.9	14.10.1992
Osnabrück	97	1008.4	Regen	SSE	7	11.2	10.2	15.9	12.2	11.1	8	7.1	0.4	1952	24.3	15.10.1990	-3.5	13.10.1952
Diepholz	43	1008.4	Regen	ESE	11	10.6	9.3	15.7	11.1	8.8	7	8.2	3	1952	24.5	15.10.1990	-4.7	13.10.1952
Bad Salzuflen	139	1008.4	Regen	SSW	4	10.6	9.1	15.7	12.1	10.6	8	7.7	2	1935	23.7	14.10.1986	-2.8	19.10.1972
Hannover/Flugh.	59	1009.4	Regen	S	7	10.6	9.3	16.0	11.8	9.1	6	7.4	3	1936	25.3	14.10.1986	-4.2	18.10.1994
Braunschweig	88	1009.8	Regen	W	4	10.0	9.4	16.8	11.7	9.5	9	5.2	0.3	1891	24.0	11.10.1921	-4.7	18.10.1994
Gardelegen	48	1009.3	Regen	still		8.1	7.7	16.4	11.0	7.6	6	6.8	0.0	1947	24.8	12.10.1967	-6.6	18.10.1994
Magdeburg	85	1009.2	Regen	WNW	11	10.0	9.3	15.7	11.2	8.8	6	6.2	0.3	1947	25.5	14.10.1990	-4.4	18.10.1994
Potsdam	100	1008.5	stark bew.	NNE	7	10.5	10.5	15.7	11.1	9.6	7	3.3	.	1893	24.7	11.10.1921	-6.3	20.10.1908
Berlin-Temp.	49	1008.3	wolkig	ESE	4	11.7	11.7	15.6	11.4	9.2	6	2.9	0.0	1876	24.4	13.10.1967	-5.0	20.10.1908
Lindenberg	104	1008.0	wolkig	E	14	11.1	10.7	15.9	12.5	11.1	10	2.5	0.2	1947	24.2	12.10.1967	-2.4	13.10.1973
Manschnow	16	1007.7	leicht bew.	E	4	10.5	10.5	16.3	11.6	9.8	7	3.0	0.2					
Düsseldorf/Flugh.	41	1007.2	stark bew.	SSE	18	12.2	9.2	15.5	13.0	11.8	11	6.4	0.0	1969	26.0	11.10.1970	-3.0	15.10.1971
Bocholt	24	1006.9	bedeckt	SSE	7	11.1	8.4	15.8	11.7	10.1	7	4.4	1	1947	24.3	13.10.1990	-2.8	19.10.1947
Essen	161	1007.4	bedeckt	SSE	18	11.5	8.3	14.1	12.1	11.5	10	6.8	x	1935	24.5	12.10.1990	-1.4	12.10.1952
Lüdenscheid	392	1008.7	Regen	SW	11	9.5	7.4	13.0	10.9	9.5	8	7.3	0.5					
Kahler Asten	859	-	in Wolken	SSW	14	6.2	6.2	9.7	7.4	6.2	6	2.9	4	1955	20.1	14.10.1990	-4.2	15.10.1971
Bad Lippspringe	158	1009.3	bedeckt	W	4	10.6	9.1	15.4	12.0	10.5	9	6.2	4	1951	24.0	14.10.1990	-4.1	19.10.1972
Kassel	233	1009.4	stark bew.	N	4	9.6	9.5	15.1	10.9	9.5	8	4.8	2	1951	23.7	15.10.1990	-2.9	19.10.1972
Göttingen	171	1009.9	Regen	E	4	9.5	8.9	16.7	11.9	9.4	9	5.4	1	1947	24.2	12.10.1978	-5.8	16.10.1951
Leinefelde	356	1009.6	Regen	NNE	4	9.3	8.8	14.3	10.9	9.0	8	5.1	2	1957	22.8	11.10.1995	-4.9	19.10.1972
Braunlage	610	1010.4	Regen	N	7	7.4	6.7	11.6	8.2	6.3	5	5.0	2	1936	22.9	11.10.1978	-5.1	18.10.1994
Brocken	1153	-	Regen	SW	14	5.9	4.7	6.3	5.4	4.8	4	2.9	0.6	1951	18.8	11.10.1995	-5.8	18.10.1993
Artern	166	1009.3	bedeckt	WNW	11	9.8	9.5	15.4	11.4	8.7	7	2.6	0.1	1954	24.9	12.10.1967	-5.0	18.10.1994
Leipzig/Flugh.	149	1009.0	Regen	W	7	9.2	8.7	14.0	11.0	9.1	8	1.0	0.0	1951	24.4	12.10.1967	-3.7	15.10.1959
Wittenberg	106	1008.1	wolkig	NE	4	10.6	10.6	15.1	11.4	10.5	8	2.1	0.0	1951	24.0	12.10.1967	-3.8	18.10.1994
Oschatz	152	1008.3	Nebel	SW	4	9.7	9.7	15.4	11.6	9.4	7	1.1	0.0					
Dresden/Flugh.	232	1008.1	wolkig	SW	7	11.6	11.6	15.7	11.9	9.0	7	1.6	0.2	1917	24.1	14.10.1990	-3.5	19.10.1972
Dobberlug-Kir.	100	1008.3	Nebel	E	4	9.5	9.5	15.8	11.5	9.5	6	2.6	0.1	1951	25.0	15.10.1990	-6.8	18.10.1994
Cottbus	70	1008.0	leicht bew.	E	4	9.7	9.6	18.2	13.0	9.0	7	3.8	0.1	1951	25.9	15.10.1990	-6.9	18.10.1994
Görlitz	240	1008.3	wolkig	N	4	8.8	8.8	17.1	12.6	7.9	6	2.7	0.0	1951	25.0	11.10.1995	-4.7	18.10.1994
Aachen	205	1006.9	wolkig	S	11	10.9	8.2	15.0	11.9	10.8	9	5.7	0.0	1891	25.6	17.10.1930	-2.0	19.10.1972
Nürnberg-Barw.	486	1008.3	stark bew.	SSW	11	8.3	6.3	12.5	9.4	8.3	7	2.0	.	1957	25.0	11.10.1970	-5.1	19.10.1972
Köln-Bonn/Flugh.	100	1008.3	stark bew.	SE	7	11.1	9.3	16.0	12.0	10.6	10	3.6	1	1957	25.0	11.10.1970	-5.1	19.10.1972
Bendorf	129	1009.0	stark bew.	E	14	10.0	9.6	16.6	12.6	9.8	9	2.8	2	1951	24.8	11.10.1967	-2.8	19.10.1955
Bad Marienberg	555	1008.8	stark bew.	SSW	4	7.8	7.8	12.3	9.5	7.8	6	3.6	3	1963	21.9	11.10.1995	-2.4	18.10.1972
Gießen	195	1009.9	stark bew.	WSW	4	10.1	9.8	15.0	11.3	10.0	9	4.7	0.8	1939	22.7	15.10.1990	-3.3	19.10.1972
Bad Hersfeld	272	1009.9	stark bew.	SSE	4	9.1	8.8	14.4	10.3	8.8	8	6.5	0.5	1949	25.3	15.10.1990	-4.6	17.10.1951
Wasserkuppe	925	-	Regen	NW	14	6.8	6.1	8.9	7.2	6.7	5	0.9	0.5	1936	21.8	10.1988	-4.2	16.10.1994
Meiningen	453	1009.1	stark bew.	NNE	7	8.4	7.9											