

Amtsblatt des Deutschen Wetterdienstes

D 7311 A
 ISSN 0936-5818
 Schutzgebühr monatlich DM 30,25
 einschließlich Versandkosten,
 Einzelpreis DM 1,25
 zuzüglich Versandkosten

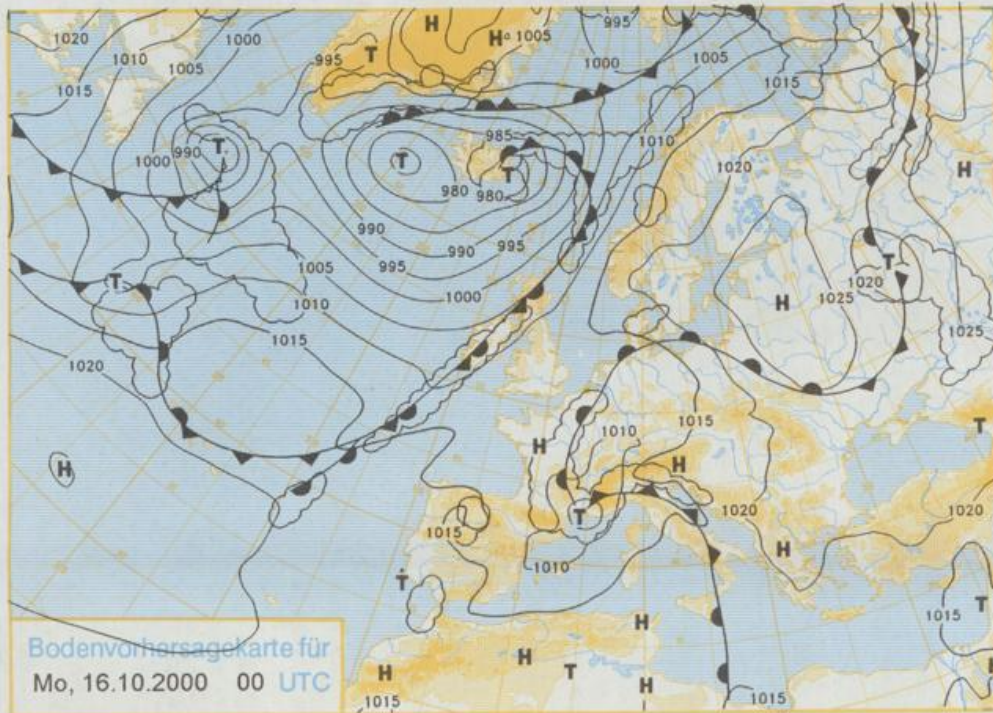
Druck und Verlag: Deutscher Wetterdienst
 Frankfurter Straße 135, 63067 Offenbach
 Postanschrift: 63004 (Postfach), Telefon: (069) 80 62 - 42 83
 Telex: 4152871, Telefax: (069) 80 62 - 41 23
 LZB: BLZ 505 000 00 Kto.-Nr.: 505 01004

Erscheint täglich; nur Postbezug

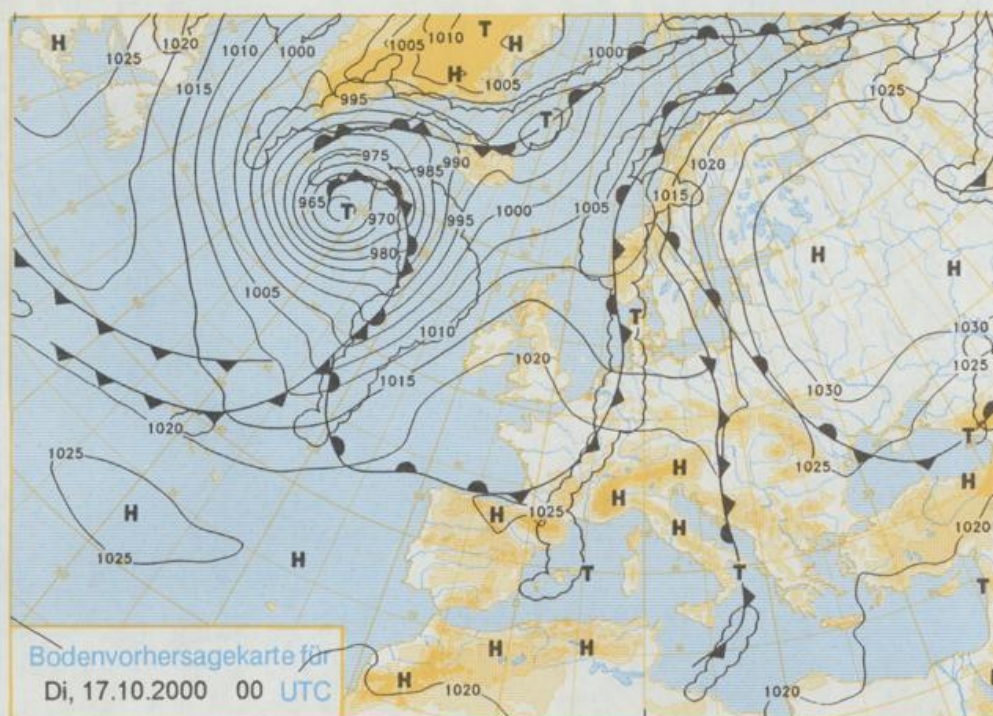
Jahrgang 2000

Samstag, den 14. Oktober

Nummer: 288



Stereographische Projektion 1 : 60 000 000 60°N



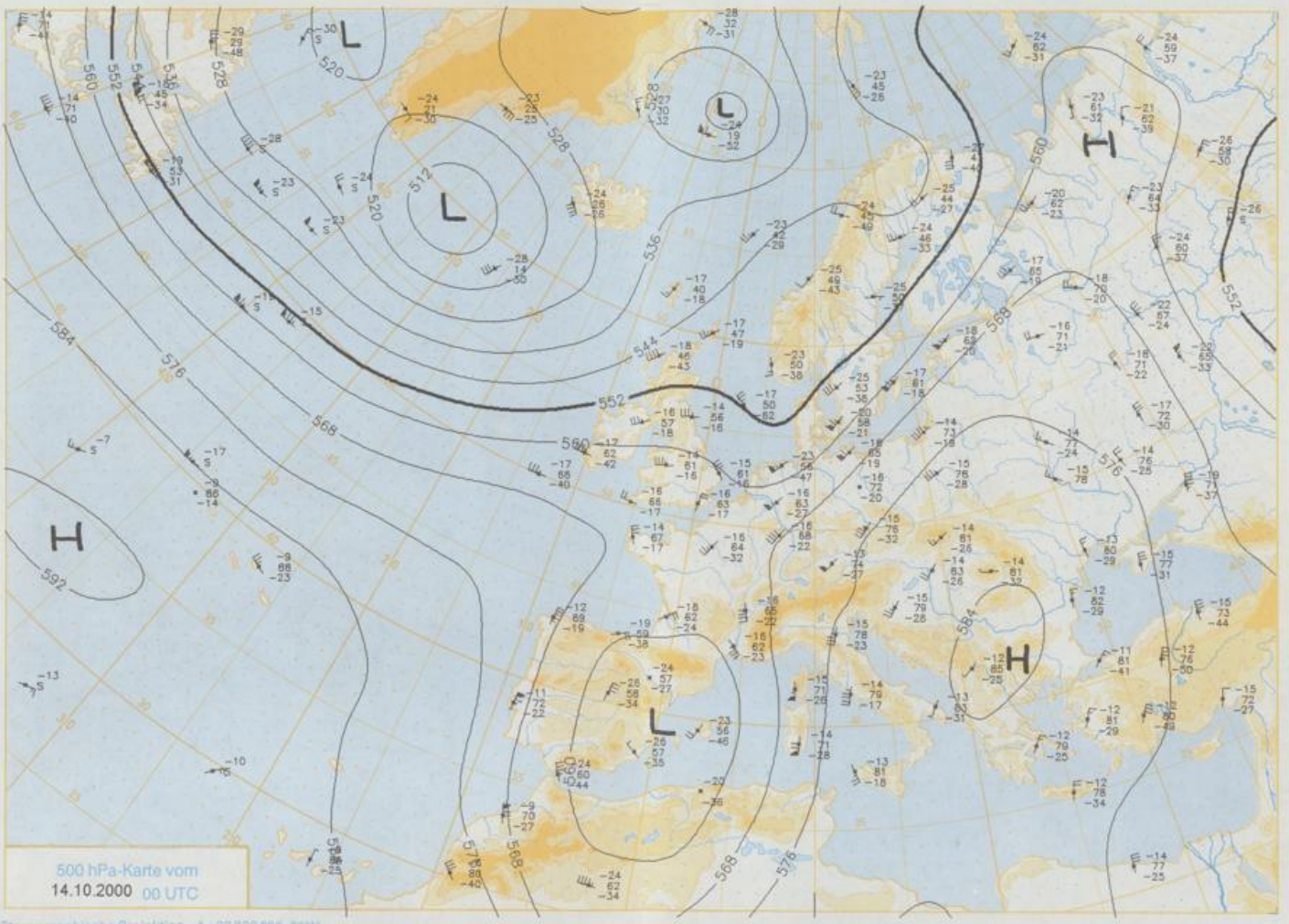
Deutschland – Vorhersage für Montag, den 16.10.00

Deutschland liegt auf der Rückseite eines Frontenzuges, der von einem sich auffüllenden Tief über dem westlichen Mittelmeer zur Ostsee verläuft. Unter einem von Süden sich ausweitendem Höhentief bildet sich über Deutschland ein Tief und die Front kommt wieder nach Osten voran. Am Abend erreicht eine Kaltfront die deutsche Westgrenze.

Bei Frühtemperaturen zwischen 6 und 12°C wird gebietsweise sich nur zögernd auflösender Frühnebel erwartet. Der Himmel ist meist wolkgig oder stark bewölkt, nur vereinzelt werden im Lee der Gebirge Aufheiterungen erwartet. Gegen Abend verdichten sich in der Westhälfte die Wolken und nachfolgend beginnt es etwas zu regnen. Die Tageshöchsttemperaturen bewegen sich je nach Sonnenscheindauer zwischen 13 und 20°C. Der Wind ist meist nur schwach, auf den Bergen weht jedoch mäßiger bis starker von Böen durchsetzter Süd- bis Südostwind.

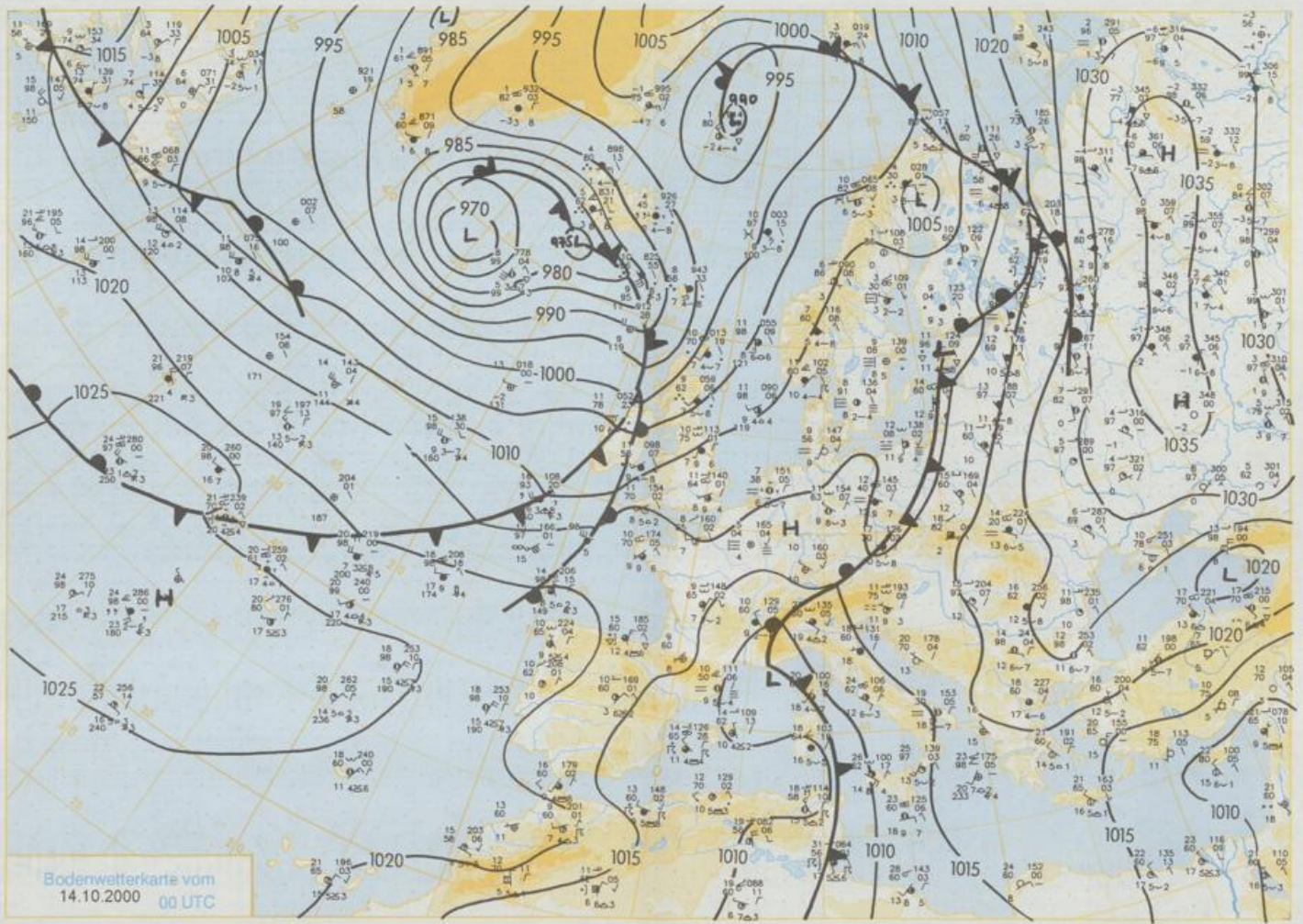
Weitere Aussichten für Dienstag den 17.10.00

Von West nach Ost Durchzug starker Bewölkung mit Regenfällen. Im Westen nachmittags Auflockerungen. Tageshöchsttemperaturen zwischen 14°C im Westen und bis zu 17°C im Osten.



500 hPa-Karte vom
14.10.2000 00 UTC

Stereographische Projektion 1:30000000 60°N



Wettermeldungen von Samstag, dem 14. Oktober 2000 06 UTC

Station	Bar.-höhe (m)	Luftdr. red.NN (hPa)	Wetter	Wind	Temperatur (Grad C)					Sonne Vort. Std.	RR 24h mm	Schnee höhe cm	Extremwerte der Lufttemperatur					
					Luft 2 m	Taufpunkt	Max Vortag	Mittel Min 2 m	Nacht 5 cm				in der Dekade vom 11.10. bis 20.10.					
													Tmax Datum	Tmin Datum				
Helgoland	8	1014.6	wolkig	SW	29	11.8	9.9	14.8	13.8	11.7	11	2.9	0.1	1952	18.5	16.10.1987	3.0	18.10.1973
List / Sylt	29	1013.9	Regen	SSW	18	11.1	10.8	13.8	10.7	10.3	9	4.1	0.0	1937	19.1	12.10.1978	1.0	12.10.1973
Leck	17	1015.1	leicht bew.	S	14	8.8	8.7	14.7	10.8	8.1	5	4.5	0.5	1974	23.2	12.10.1978	-5.9	18.10.1993
St.P.-Ording	11	1014.7	stark bew.	SSW	18	10.7	9.8	14.5	11.8	10.5	9	5.2	1	1951	21.6	12.10.1978	-3.5	18.10.1993
Schleswig	48	1015.9	Nebel	S	11	6.6	6.5	14.7	11.0	6.6	6	1.4	3	1947	23.9	12.10.1978	-2.8	20.10.1993
Kiel	31	1016.0	Nebel	S	7	7.4	7.2	15.8	11.0	7.3	6	1.5	0.4	1940	23.5	12.10.1978	-3.4	20.10.1993
Westermarckd.	9	1015.8	wolkilos	SW	11	10.2	10.0	14.9	12.4	10.1	9	2.2	0.6	1948	20.5	12.10.1978	-0.8	13.10.1973
Arkona	42	1016.1	stark bew.	WSW	14	10.7	10.7	13.6	12.2	10.5	10	0.8	0.7	1951	19.4	12.10.1978	0.4	13.10.1973
Norderney	16	1015.6	leicht bew.	S	18	7.9	7.3	14.4	11.6	7.9	7	4.1	0.0	1947	22.9	12.10.1978	0.8	19.10.1994
Bremerhaven	11	1016.1	leicht bew.	S	14	7.1	6.4	15.0	11.7	7.2	6	0.8	2	1949	23.7	15.10.1990	-0.6	20.10.1993
Cuxhaven	12	1015.7	wolkilos	SSW	14	7.8	6.9	15.0	11.7	7.2	6	1.2	3	1946	23.0	12.10.1978	-0.6	20.10.1993
Hamburg/Flugh.	15	1016.6	Nebel	SW	4	5.9	5.2	18.3	11.2	4.5	1	2.3	0.4	1891	23.3	11.10.1978	-4.2	11.10.1936
Lübeck	15	1016.0	Nebel	WSW	4	6.6	6.8	16.5	11.2	6.4	2	2.8	0.9	1890	23.3	19.10.1921	-6.0	18.10.1994
Boitenhagen	17	1016.3	leicht bew.	SSW	11	8.2	7.8	14.1	11.7	8.0	6	2.7	0.5	1951	22.9	12.10.1978	-1.1	18.10.1994
Schwerin	68	1016.2	stark bew.	SW	7	10.7	10.5	16.0	12.3	10.7	9	2.2	0.0	1946	23.1	11.10.1978	-1.9	18.10.1994
Warnemünde	10	1015.7	leicht bew.	S	7	11.3	10.9	14.2	12.1	10.3	9	1.9	0.2	1951	22.8	12.10.1978	-0.3	19.10.1993
Teterow	50	1016.8	S	7	9.9	9.8	14.7	10.9	9.7	9	1.7	0.9	1947	24.8	12.10.1978	-3.3	13.10.1973	
Berth	7	1016.1	bedeckt	S	4	10.7	10.8	14.3	11.0	9.9	9	1.7	0.9	1951	22.1	12.10.1978	-3.5	12.10.1975
Greifswald	6	1016.3	stark bew.	SSW	7	10.7	10.6	14.1	11.3	10.7	8	0.4	1	1951	22.1	12.10.1978	-4.4	20.10.1993
Ueckermünde	7	1017.3	wolkig	W	4	10.6	10.6	15.4	12.1	10.5	9	2.9	3	1951	21.9	12.10.1967	-4.2	13.10.1973
Emden	5	1015.5	Nebel	SSW	18	7.7	7.8	15.2	11.7	7.7	6	3.5	0.0	1947	24.1	12.10.1978	-2.4	19.10.1993
Oldenburger	20	1016.5	leicht bew.	SSW	7	6.5	6.5	15.4	11.2	6.1	3	1.1	2	1989	23.5	15.10.1990	-4.1	20.10.1993
Bremen/Flugh.	5	1016.4	Nebel	SE	4	5.5	5.5	15.6	10.2	2.7	1	2.0	1	1890	22.8	15.10.1990	-5.0	11.10.1936
Soi tau	78	1017.1	leicht bew.	SSW	4	4.9	4.8	17.1	11.3	4.8	3	3.1	0.1	1947	25.1	11.10.1978	-5.6	18.10.1994
Boizenburg	46	1016.8	leicht bew.	W	11	10.0	9.1	16.0	12.1	10.0	8	2.6	0.3	1951	23.6	14.10.1990	-3.9	18.10.1994
Lüchow	18	1017.0	wolkig	still	10.2	10.0	16.2	11.8	10.6	9	2.2	1	0.5	1955	23.0	12.10.1967	-5.4	17.10.1959
Seehausen/Altm.	23	1016.9	stark bew.	SW	4	9.7	9.6	14.6	11.2	10.2	7	1.1	1	1951	22.9	12.10.1978	-3.1	18.10.1994
Marnitz	85	1017.0	stark bew.	SW	4	10.2	9.8	14.6	11.2	10.2	9	2.5	0.9	1958	22.1	14.10.1990	-3.5	13.10.1992
Neuruppin	39	1016.7	leicht bew.	S	4	11.2	11.0	16.1	12.6	10.2	9	1.0	3	1951	23.3	12.10.1967	-4.2	19.10.1993
Neubrandenburg	80	1016.6	wolkig	W	11	10.1	9.7	14.2	11.3	10.1	9	1.0	3	1951	23.3	12.10.1967	-4.2	19.10.1993
Angermünde	55	1016.2	wolkig	still	10.3	10.3	16.9	12.5	9.7	8	1.5	0.4	1951	23.3	12.10.1967	-4.2	19.10.1993	
Lingen	26	1016.8	wolkilos	S	4	5.8	5.8	15.4	11.2	5.7	4	1.0	0.0	1951	24.3	15.10.1990	-2.7	19.10.1972
Münst.-Osn./Flugh.	53	1017.0	Nebel	still	3.9	3.8	15.0	10.4	3.7	1	0.9	0.3	1989	25.0	15.10.1990	-2.9	14.10.1992	
Osnabrück	97	1017.0	leicht bew.	still	5.2	4.9	15.4	11.4	5.0	1	1.4	0.6	1952	24.3	15.10.1990	-3.5	13.10.1952	
Diepholz	43	1016.8	Nebel	S	4	3.4	2.7	14.8	10.4	3.4	1	0.9	2	1952	24.5	15.10.1990	-4.7	13.10.1952
Bad Seelzuflen	139	1016.9	leicht bew.	NNW	4	7.0	6.1	16.3	12.1	6.1	4	4.0	2	1935	23.7	14.10.1988	-4.2	18.10.1994
Hannover/Flugh.	59	1016.4	Nebel	still	7.1	6.3	17.0	12.1	6.9	2	2.4	0.2	1936	25.3	14.10.1988	-4.7	18.10.1994	
Braunschweig	88	1017.3	stark bew.	SW	4	9.7	9.6	16.8	12.7	9.8	6	2.2	0.7	1891	24.0	11.10.1921	-6.6	18.10.1994
Gerdelegen	48	1016.7	Nebel	still	9.8	9.8	16.5	11.8	9.8	7	1.3	0.7	1947	24.8	12.10.1967	-4.4	18.10.1994	
Magdeburg	85	1017.2	leicht bew.	still	9.2	8.1	16.5	12.4	9.2	5	2.0	0.2	1947	25.5	14.10.1990	-4.4	18.10.1994	
Potsdam	100	1016.8	leicht bew.	NNE	7	9.9	9.8	16.2	12.7	9.9	7	3.0	0.0	1893	24.7	11.10.1921	-6.3	20.10.1908
Berlin-Temp.	49	1016.2	leicht bew.	N	4	11.5	11.5	17.2	13.7	10.9	8	2.7	0.0	1876	24.4	13.10.1967	-5.0	20.10.1908
Lindenberg	104	1016.3	stark bew.	ENE	4	11.5	11.5	15.0	12.1	10.9	8	0.3	0.0	1947	24.2	12.10.1967	-2.4	13.10.1973
Menschnow	16	1015.5	Nebel	still	11.1	10.9	17.7	13.3	11.1	9	1.8	1	1969	26.0	11.10.1970	-3.0	15.10.1971	
Düsseldorf/Flugh.	41	1017.1	leicht bew.	SE	4	5.8	4.9	15.4	11.5	4.6	2	2.5	0	1947	24.3	13.10.1990	-2.8	19.10.1947
Bocholt	24	1017.0	Nebel	SSE	4	5.1	4.2	15.3	10.8	4.6	2	2.5	0	1935	24.5	12.10.1990	-1.4	12.10.1952
Essen	161	1017.2	SSW	7	7.6	6.7	14.1	11.8	6.7	5	2.8	0.0	1935	24.5	12.10.1990	-1.4	12.10.1952	
Lüdenscheid	392	1017.8	Nebel	E	4	4.2	3.4	13.5	9.8	4.2	2	3.4	0.2	1955	20.1	14.10.1990	-4.2	15.10.1971
Kahler Asten	859	-	leicht bew.	ESE	14	6.2	5.4	11.3	7.4	5.6	0	3.4	0	1951	24.0	14.10.1990	-4.1	19.10.1972
Bad Lippspringe	158	1017.7	leicht bew.	NE	4	6.8	5.8	16.0	12.1	6.8	4	3.0	0.6	1951	23.7	15.10.1990	-2.9	19.10.1972
Kassel	233	1017.9	Nebel	N	4	8.4	8.4	15.3	11.6	8.2	4	3.3	0.1	1947	24.2	12.10.1978	-5.8	16.10.1951
Göttingen	171	1018.0	leicht bew.	still	6.8	6.8	16.6	12.2	6.7	4	2.0	0.4	1957	22.8	11.10.1978	-4.9	19.10.1972	
Leinefelde	356	1017.6	Nebel	still	6.4	6.0	15.1	11.5	6.4	4	2.0	0.4	1936	22.9	11.10.1978	-5.1	18.10.1994	
Braunlage	610	1018.0	still	5.8	5.0	13.9	9.5	5.8	3	1.6	0.3	1936	22.9	11.10.1978	-5.1	18.10.1994		
Brocken	1153	-	leicht bew.	SE	22	6.3	6.2	9.8	7.1	6.1	1	1.4	0.5	1951	18.8	11.10.1995	-5.8	18.10.1993
Artern	186	1017.8	Nebel	NW	4	7.8	7.7	17.2	12.7	7.8	6	2.8	0.0	1954	24.9	12.10.1967	-5.0	18.10.1994
Leipzig/Flugh.	149	1017.1	leicht bew.	WNW	7	8.7	8.7	16.5	12.7	8.7	6	4.3	0.0	1951	24.4	12.10.1967	-3.7	15.10.1959
Wittenberg	106	1018.4	wolkig	still	10.2	10.1	17.5	13.0	10.2	8	3.0	0.0	1951	24.0	12.10.1967	-3.8	18.10.1994	
Oschatz	152	1016.7	bedeckt	still	11.7	11.0	16.6	11.4	9.6	8	3.5	0.0	1917	24.1	14.10.1990	-3.5	19.10.1972	
Dresden/Flugh.	232	1016.8	Sprühregen	W	4	11.5	11.5	17.4	13.2	11.2	9	4.3	0.0	1951	25.0	15.10.1990	-6.8	18.10.1994
Doberlug-Kir.	100	1016.8	leicht bew.	WNW	7	11.4	11.3	16.7	11.6	9.2	7	1.3	1	1951	25.0	15.10.1990	-6.8	18.10.1994
Cottbus	70	1016.1	bedeckt	still	12.3	12.2	19.2	12.8	10.6	9	6.2	1	1951	25.9	15.10.1990	-6.9	18.10.1994	
Görlitz	240	1016.2	stark bew.	W	4	11.9	11.9	20.2	13.4	10.3	8	5.7	1	1951	25.0	11.10.1995	-4.7	18.10.1994
Aachen	205	1017.0	leicht bew.	SSE														