

Amtsblatt des Deutschen Wetterdienstes

D 7311 A
ISSN 0936-5818

Schutzgebühr monatlich DM 30,25
einschließlich Versandkosten,
Einzelpreis DM 1,25
zuzüglich Versandkosten

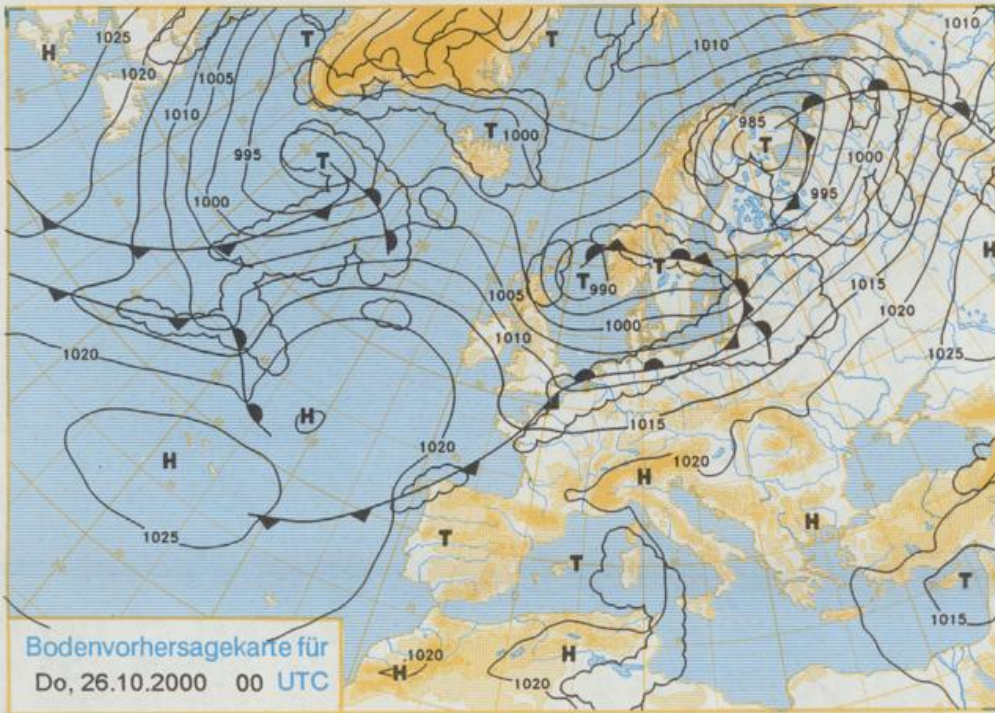
Druck und Verlag: Deutscher Wetterdienst
Frankfurter Straße 135, 63067 Offenbach
Postanschrift: 63004 (Postfach), Telefon: (069) 80 62 - 42 83
Telex: 4152871, Telefax: (069) 80 62 - 41 23
LZB: BLZ 505 000 00 Kto.-Nr.: 505 01004

Erscheint täglich; nur Postbezug

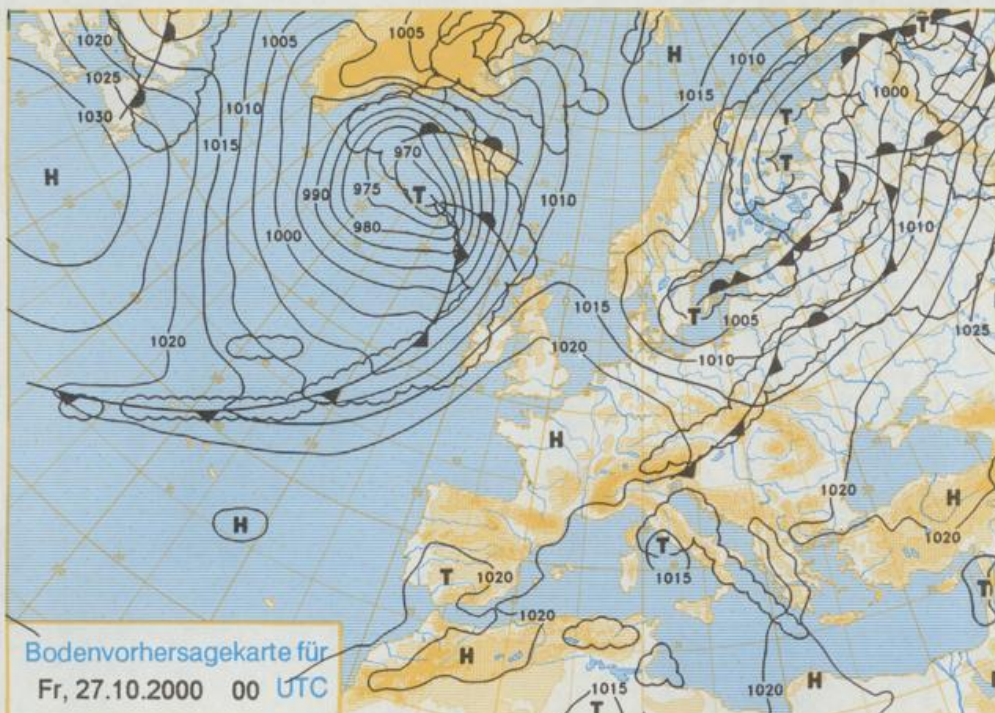
Jahrgang 2000

Dienstag, den 24. Oktober

Nummer: 298



Stereographische Projektion 1 : 60 000 000 60°N



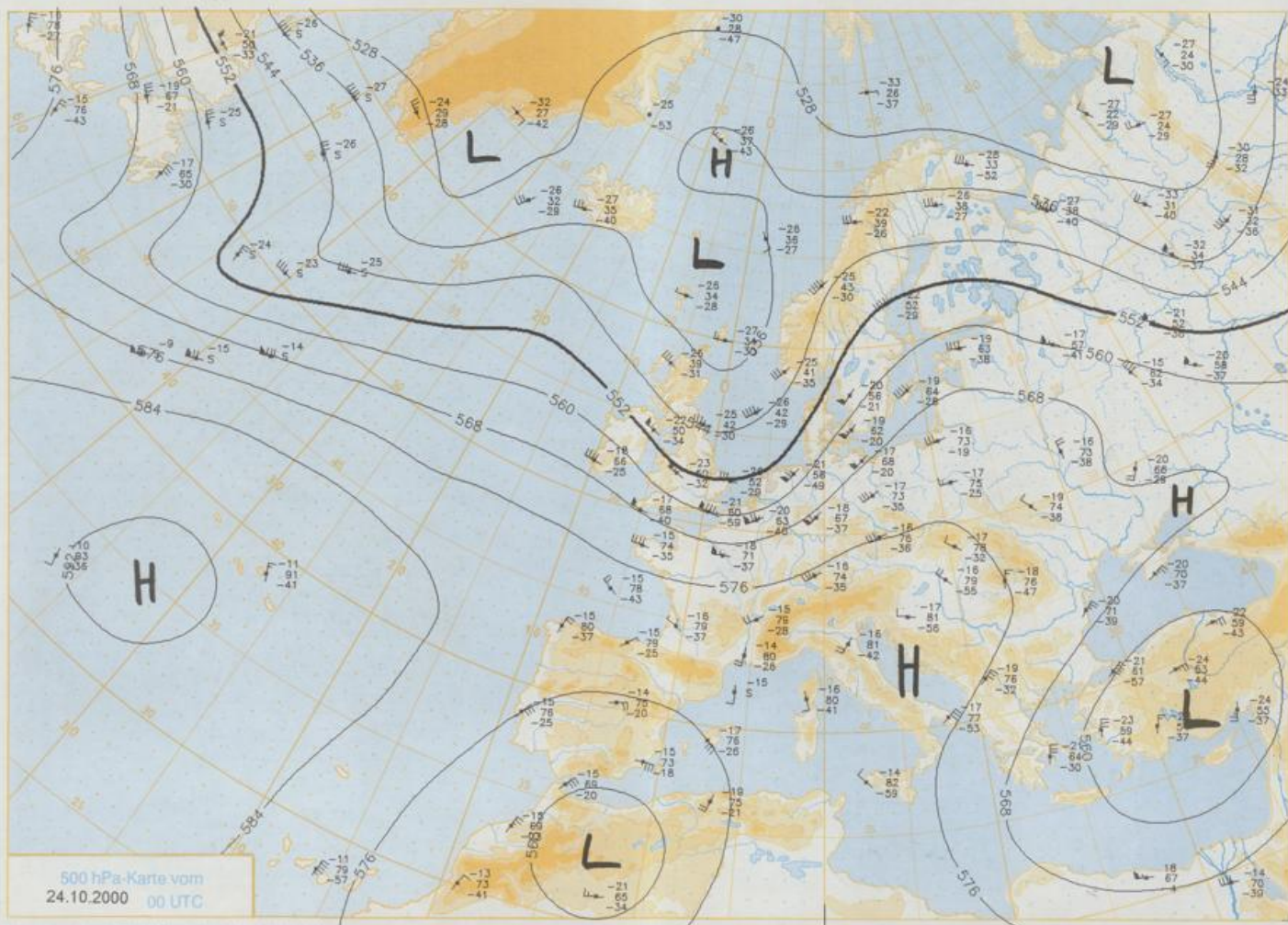
Deutschland – Vorhersage
für Donnerstag, 26.10.00

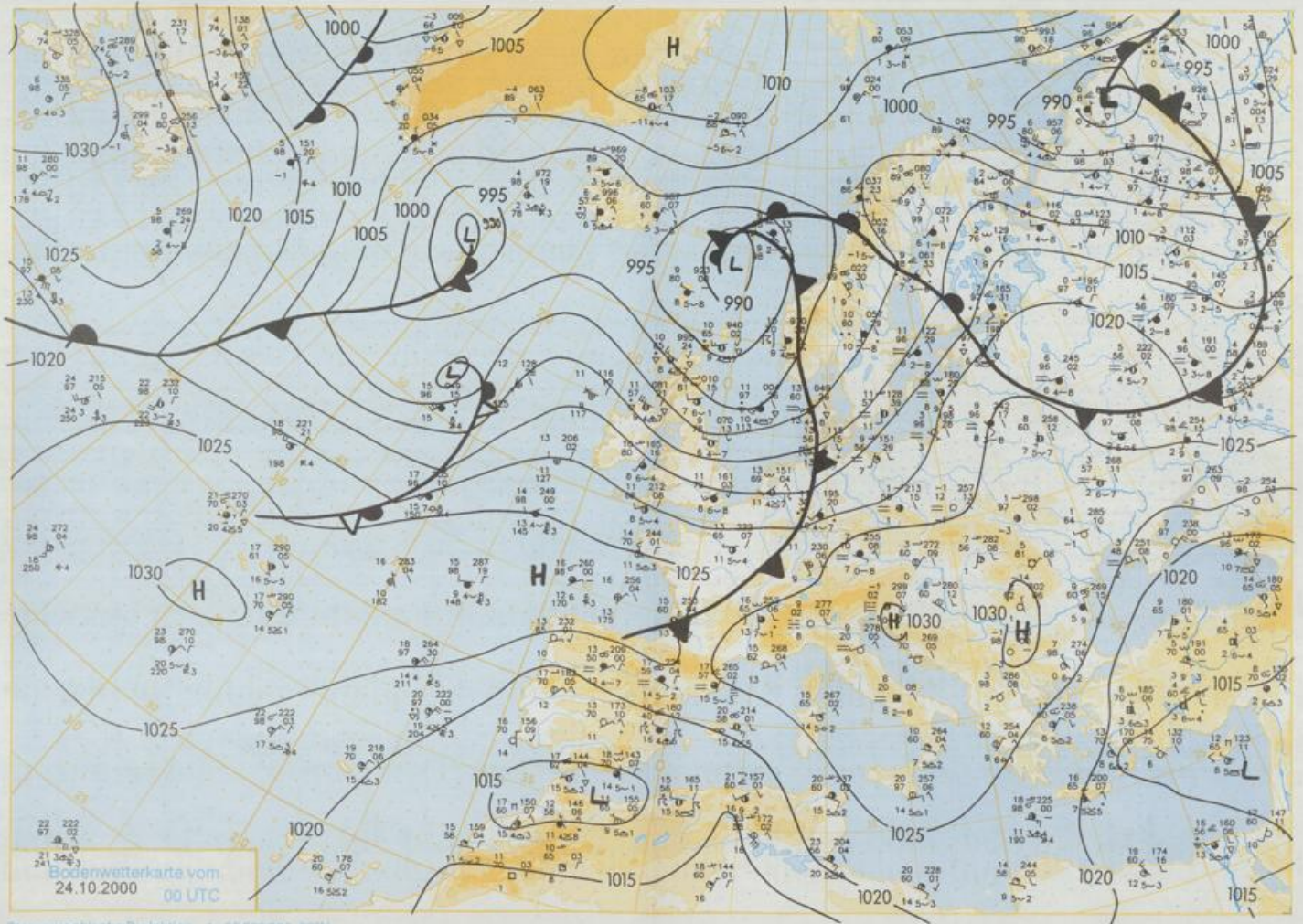
Ein Tief zieht von der Nordsee über Südkandinavien hinweg zur Ostsee. Desse[n] Kaltfront überquert Deutschland im Laufe des Tages von Nord nach Süd. Nachfolgend weitet sich wieder ein Keil des Azorenhochs nach Mitteleuropa aus.

Südlich der Mainlinie beginnt der Tag teils mit geringer Bewölkung, teils mit Nebel, nördlich davon ist es in der Vormittagsstunden wolkg mit gelegentlichem Regen. In der zweiten Tageshälfte erfasst der Regen die südlichen Teile Deutschlands, während in der Mitte und im Norden die Wolken wieder aufreißen. Vor allem zur See hin gibt es auch noch örtliche Schauer. Die Frühtemperaturen liegen zwischen 9 und 12°C, im Süden bei klarem Himmel nur zwischen 4 und 8°C. Am Tage werden Werte zwischen 12 und 15°C erreicht. Dabei weht ein mäßiger, in Höhenlagen und an der See starker Südwestwind.

Weitere Aussichten für
Freitag, den 27.10.00

Im Süden heiter bis wolkg, örtlich Nebel, im Norden wechselnd bewölkt, aber meist niederschlagsfrei. Höchsttemperaturen zwischen 10 und 14°C.





Stereographische Projektion 1:30 000 000 60°N

Wettermeldungen von Dienstag, dem 24. Oktober 2000 06 UTC

Station	Bar.-höhe (m)	Luftdr. red.NN (hPa)	Wetter	Deutschland										Extremwerte der Lufttemperatur				
				Wind km/h	Temperatur (Grad C)			Sonne Vort. Std.	RR 24h mm	Schnee höhe cm	in der Dekade vom 21.10.		von 21.10. bis 31.10.					
					Luft 2 m	Tau-punkt	Max Vortag				Mittel Min 2 m	Nacht 5 cm	seit Tmax Datum	Tmin Datum				
Helgoland	8	1007,7	Schauer	SW	58	12,9	10,5	15,9	14,6	12,6	12	5,4	13	1952	17,6	22,10.1989	2,2	29,10.1979
List / Sylt	29	1005,4	Schauer	SW	36	12,2	10,6	13,8	12,8	11,5	10	2,4	11	1937	17,4	22,10.1989	-1,2	31,10.1950
Leck	17	1007,0	Schauer	SSW	29	11,0	9,6	16,5	13,8	10,5	10	4,1	19	1974	19,5	22,10.1977	-7,1	28,10.1997
St.P.-Ording	11	1007,6	Schauer	SW	47	12,0	10,7	16,0	13,8	11,9	11	4,7	23	1951	17,7	21,10.1977	-6,0	28,10.1997
Schleswig	48	1008,7	Schauer	SW	25	11,2	10,1	16,9	14,2	11,2	10	3,7	16	1947	18,9	22,10.1989	-3,6	28,10.1997
Kiel	31	1009,5	wolkig	SW	25	11,7	9,2	17,7	14,7	11,5	11	1,9	3	1940	19,5	23,10.1943	-6,2	28,10.1997
Westermarckd.	9	1008,8	leicht bew.	SW	32	12,3	10,6	15,6	13,6	12,2	12	1,9	2	1948	18,5	23,10.1977	-1,0	31,10.1997
Arkona	42	1009,7	stark bew.	SW	40	11,7	10,6	14,5	12,0	10,7	10	8,9	0,2	1951	18,3	22,10.1989	-1,3	31,10.1992
Norderney	16	1009,8	Schauer	SW	32	11,8	10,0	17,5	14,2	11,7	11	6,5	4	1947	19,5	22,10.1977	-1,5	31,10.1950
Bremerhaven	11	1011,0	stark bew.	SW	36	12,3	10,3	17,2	14,5	12,1	11	4,0	6	1949	20,2	22,10.1989	-2,1	31,10.1950
Cuxhaven	12	1009,8	stark bew.	SSW	29	11,6	9,2	17,8	14,8	11,6	10	4,1	5	1946	19,6	22,10.1989	-2,4	31,10.1950
Hamburg/Flugh.	15	1011,0	wolkig	SW	25	11,7	9,5	19,3	14,7	11,6	10	5,4	6	1891	20,4	22,10.1989	-7,1	28,10.1997
Lübeck	15	1010,8	stark bew.	SW	22	11,7	10,2	18,8	13,4	11,7	10	7,2	4	1890	20,4	28,10.1923	-7,8	28,10.1997
Boltenhagen	17	1010,5	stark bew.	SW	29	11,7	9,8	17,5	13,5	11,7	11	7,3	3	1951	19,7	21,10.1967	-3,4	31,10.1966
Schwerin	68	1011,4	stark bew.	SW	25	11,2	10,2	17,5	12,7	11,2	10	7,5	1	1946	20,1	22,10.1989	-3,7	25,10.1946
Warnemünde	10	1009,9	wolkig	SW	18	12,3	10,2	17,7	13,2	12,1	11	8,0	1	1951	20,0	22,10.1989	-1,3	26,10.1979
Teterow	50	1012,0	wolkig	SW	32	11,6	9,9	17,4	11,3	9,8	8	8,8	0,5	1947	21,3	26,10.1949	-4,1	31,10.1966
Barth	7	1010,1	stark bew.	SSW	14	12,0	10,6	17,1	11,6	10,3	9	7,6	0,6	1967	22,0	22,10.1977	-3,9	26,10.1979
Greifswald	6	1011,1	stark bew.	SW	22	11,9	10,6	16,8	11,6	9,8	7	8,2	0,1	1951	20,2	22,10.1989	-4,6	31,10.1992
Ueckermünde	7	1012,9	wolkig	SW	25	11,2	10,4	15,9	10,8	8,4	7	8,5	0,1	1951	20,4	22,10.1989	-5,4	31,10.1966
Emden	5	1010,7	wolkig	SW	25	11,8	10,5	18,3	14,5	11,5	10	6,3	16	1947	19,4	22,10.1989	-2,5	27,10.1964
Oldenburg	20	1011,9	wolkig	SW	18	11,7	9,4	18,6	14,8	11,5	10	4,6	8	1989	21,0	22,10.1989	-6,9	30,10.1997
Bremen/Flugh.	5	1013,0	stark bew.	SW	29	11,9	9,3	18,6	13,6	11,3	10	6,3	1	1890	22,0	22,10.1977	-7,8	28,10.1997
Sothau	78	1013,2	stark bew.	WSW	22	10,9	9,3	18,8	12,9	10,9	10	8,0	4	1947	22,3	22,10.1977	-7,2	28,10.1997
Boizenburg	46	1012,4	wolkig	SW	22	11,4	10,2	17,8	13,0	11,4	10	8,0	2	1951	21,3	22,10.1989	-4,8	28,10.1997
Lüchow	18	1013,7	stark bew.	SW	14	11,5	10,6	18,0	11,4	10,4	8	7,0	2	1955	21,9	22,10.1977	-7,2	28,10.1997
Seehausen/Altm.	23	1013,9	wolkig	SW	14	11,2	10,8	17,3	10,8	9,4	7	8,0	2	1951	20,6	22,10.1989	-5,8	31,10.1966
Marnitz	85	1013,1	stark bew.	SW	18	11,0	10,5	16,9	12,2	10,8	9	8,7	2	1951	20,6	22,10.1989	-5,8	31,10.1966
Neuruppin	39	1014,0	stark bew.	SSW	14	10,1	9,6	15,7	11,1	9,6	8	8,9	0,8	1958	21,0	22,10.1989	-5,9	28,10.1997
Neubrandenburg	80	1012,5	leicht bew.	SW	32	11,6	10,6	16,0	11,9	9,7	9	8,9	0,3	1951	20,2	22,10.1989	-4,6	31,10.1992
Angermünde	55	1013,9	stark bew.	SW	14	9,7	9,7	15,1	9,6	8,0	6	9,1	0,3	1951	21,3	22,10.1989	-5,4	31,10.1956
Lingen	26	1014,2	stark bew.	SW	18	11,6	9,7	19,9	15,2	11,6	10	3,4	4	1951	21,8	22,10.1989	-5,6	29,10.1997
Münst.-Osn./Flugh.	53	1015,0	wolkig	SW	22	11,7	9,3	19,3	14,0	11,6	10	6,0	6	1989	22,5	22,10.1989	-6,9	29,10.1997
Osnabrück	97	1014,7	stark bew.	WSW	18	11,3	9,6	19,2	13,7	11,1	10	6,4	6	1952	22,3	22,10.1977	-5,7	29,10.1997
Diepholz	43	1013,9	wolkig	WSW	25	11,6	9,1	18,6	13,0	11,0	10	6,0	3	1952	22,3	21,10.1967	-6,9	28,10.1997
Bad Salzuffen	139	1015,0	Schauer	SW	14	11,5	8,4	17,9	12,5	10,9	10	8,1	5	1935	22,7	22,10.1989	-5,4	29,10.1997
Hannover/Flugh.	59	1014,3	leicht bew.	SW	18	11,9	8,7	18,7	13,3	11,6	9	7,8	3	1936	22,7	22,10.1977	-7,9	31,10.1949
Braunschweig	88	1015,3	leicht bew.	SW	14	11,3	9,0	18,9	13,0	11,3	10	8,6	0,9	1891	23,5	22,10.1977	-6,9	21,10.1908
Gardelegen	48	1014,4	wolkig	SW	14	12,5	10,9	18,7	10,8	9,9	7	8,5	0,2	1947	22,9	22,10.1989	-8,2	28,10.1997
Magdeburg	85	1015,9	bedeckt	SW	14	12,3	10,0	20,0	12,4	10,8	9	9,0	0,1	1947	23,4	22,10.1989	-6,7	28,10.1997
Potsdam	100	1015,5	wolkig	SW	18	9,9	9,7	16,4	10,4	8,8	7	9,2	0,6	1893	23,3	26,10.1949	-9,0	29,10.1915
Berlin-Temp.	49	1015,1	wolkig	SSW	14	10,0	9,4	15,9	10,2	9,0	7	8,9	0,5	1876	22,9	26,10.1949	-9,6	29,10.1915
Lindenberg	104	1016,3	stark bew.	SW	14	8,9	8,3	15,8	9,2	6,9	6	8,8	0,1	1947	22,8	26,10.1949	-5,4	31,10.1988
Manschnow	16	1014,9	Regen	SSW	18	9,4	7,8	15,8	9,2	6,6	4	9,2	0,0	1947	22,8	26,10.1949	-5,4	31,10.1988
Düsseldorf/Flugh.	41	1017,7	stark bew.	SW	25	12,0	8,8	18,5	14,4	10,3	8	6,9	4	1969	22,7	22,10.1989	-6,2	29,10.1997
Bocholt	24	1015,7	stark bew.	SW	22	11,7	9,2	19,3	14,7	11,5	11	5,5	4	1947	21,7	22,10.1989	-5,9	29,10.1997
Essen	161	1017,6	stark bew.	SW	18	11,3	8,5	17,2	14,2	11,1	10	7,1	4	1935	21,6	22,10.1989	-3,6	29,10.1997
Lüdenscheid	392	1017,5	Schauer	WSW	18	9,4	7,7	17,0	12,8	9,1	7	7,9	7	1955	17,7	22,10.1969	-7,8	31,10.1956
Kehler Asten	859	-	in Wolken	SW	32	6,3	6,3	11,5	8,1	6,3	7	6,7	5	1951	21,7	24,10.1971	-5,3	29,10.1997
Bed Lipp Springs	158	1016,6	Regen	SW	14	11,0	8,7	18,0	13,7	10,8	9	8,4	6	1951	20,3	22,10.1989	-6,4	29,10.1997
Kessel	233	1017,8	leicht bew.	SSW	4	10,3	10,0	10,3	9,7	9,9	9	1,4	0,9	1951	20,3	22,10.1989	-6,4	29,10.1997
Göttingen	171	1016,7	wolkig	SW	14	11,8	10,2	15,4	11,0	10,6	8	8,5	1	1947	22,9	23,10.1989	-7,7	31,10.1949
Leinefelde	356	1016,6	wolkig	SW	14	11,2	10,0	15,6	10,8	9,2	8	8,5	1	1957	21,6	22,10.1977	-6,1	29,10.1997
Braunlage	610	1016,1	WSW	18	8,9	7,8	15,1	9,3	7,9	7	9,2	2	1936	20,8	22,10.1977	-7,4	28,10.1985	
Brocken	1153	-	in Wolken	WSW	72	4,9	4,9	11,7	8,3	4,9	5	9,6	3	1951	17,7	26,10.1976	-10,3	31,10.1956
Artern	166	1017,1	leicht bew.	SW	18	10,5	10,5	17,5	10,2	8,6	7	6,7	0,0	1954	23,3	22,10.1989	-6,4	29,10.1997
Leipzig/Flugh.	149	1017,1	stark bew.	SSW	14	11,2	9,6	17,7	10,8	7,9	7	9,3	0,0	1951	24,1	23,10.1989	-4,9	28,10.1997
Wittenberg	106	1016,2	bedeckt	SSW	11	9,9	9,5	17,4	10,4	8,0	5	9,0	0,6	1951	22,8	23,10.1989	-5,8	28,10.1997
Oschetz	152	1017,4	stark bew.	SW	25	11,5	9,5	18,8	10,3	8,2	5	8,8	0,1	1951	24,1	23,10.1989	-4,9	28,10.1997
Dresden/Flugh.	232	1018,4	Regen	S	18	9,3	7,2	14,5	8,8	6,2	5	9,4	0,0	1917	25,3	22,10.1989	-6,9	30,10.1920
Doberlug-Kir.	100	1017,3	Regen	S	18	9,3	8,6	17,1	9,2	6,5	3	9,1	0,2	1951	23,8	22,10.1989	-7,3	28,10.1997
Cottbus	70	1017,0	Regen	SW	11	9,9	7,5	16,7	9,7	7,2	4	9,3	0,0	1951	24,3	22,10.1989	-7,8	28,10.1997