

Amtsblatt des Deutschen Wetterdienstes

D 7311 A
ISSN 0936-5818

Schutzgebühr monatlich DM 30,25
einschließlich Versandkosten,
Einzelpreis DM 1,25
zuzüglich Versandkosten

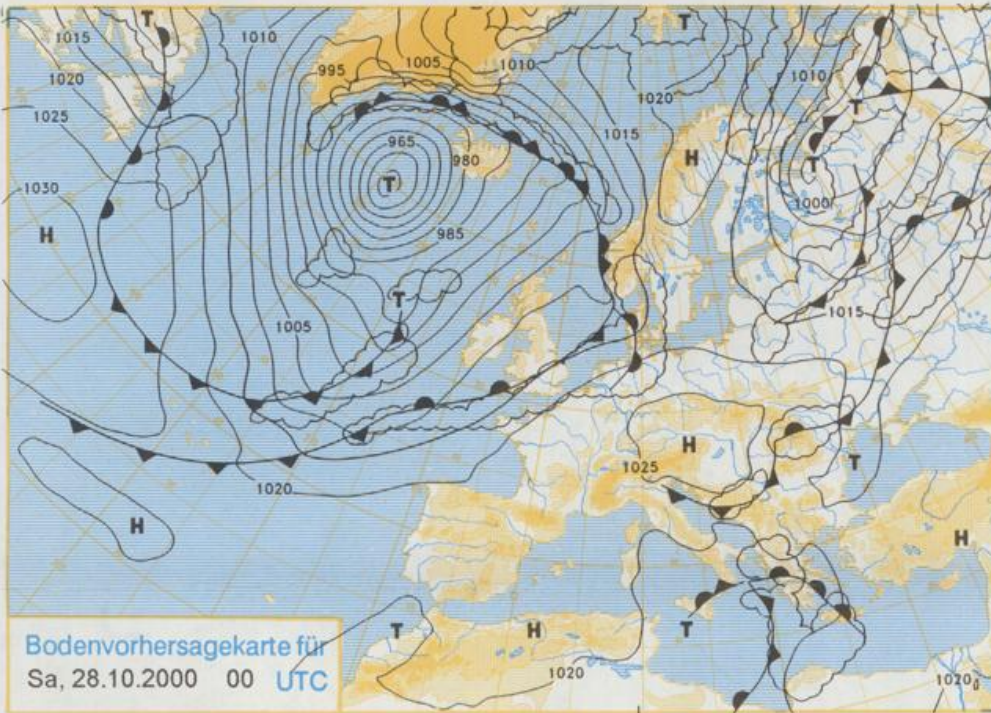
Druck und Verlag: Deutscher Wetterdienst
Frankfurter Straße 135, 63067 Offenbach
Postanschrift: 63004 (Postfach), Telefon: (069) 80 62 - 42 83
Telex: 4152871, Telefax: (069) 80 62 - 41 23
LZB: BLZ 505 000 00 Kto.-Nr.: 505 01004

Erscheint täglich; nur Postbezug

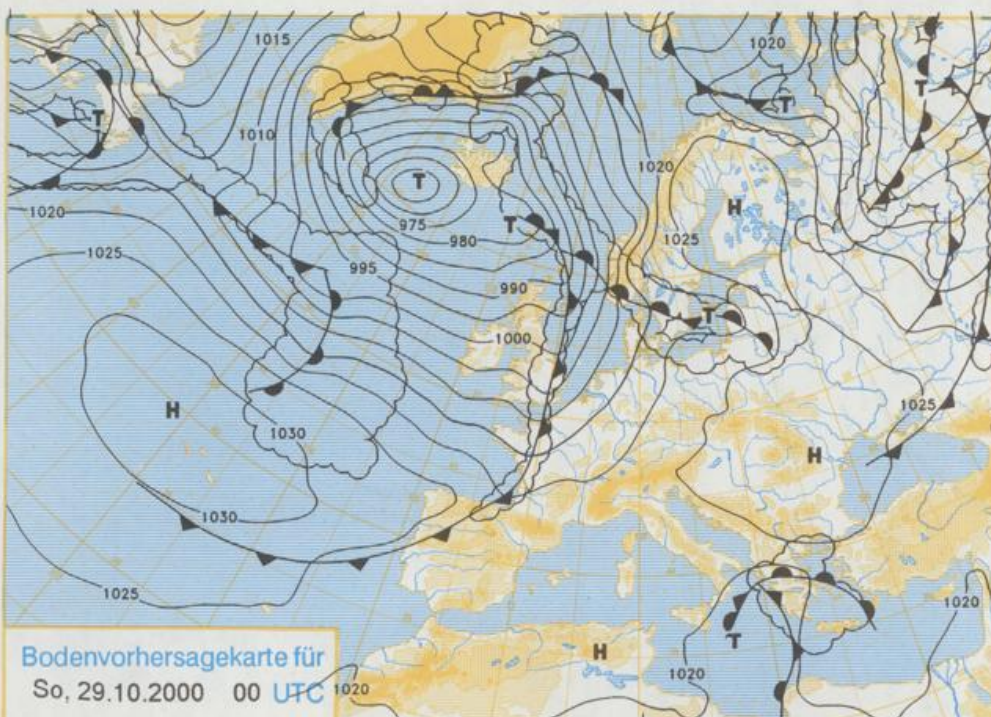
Jahrgang 2000

Donnerstag, den 26. Oktober

Nummer: 300



Stereographische Projektion 1 : 60 000 000 60°N



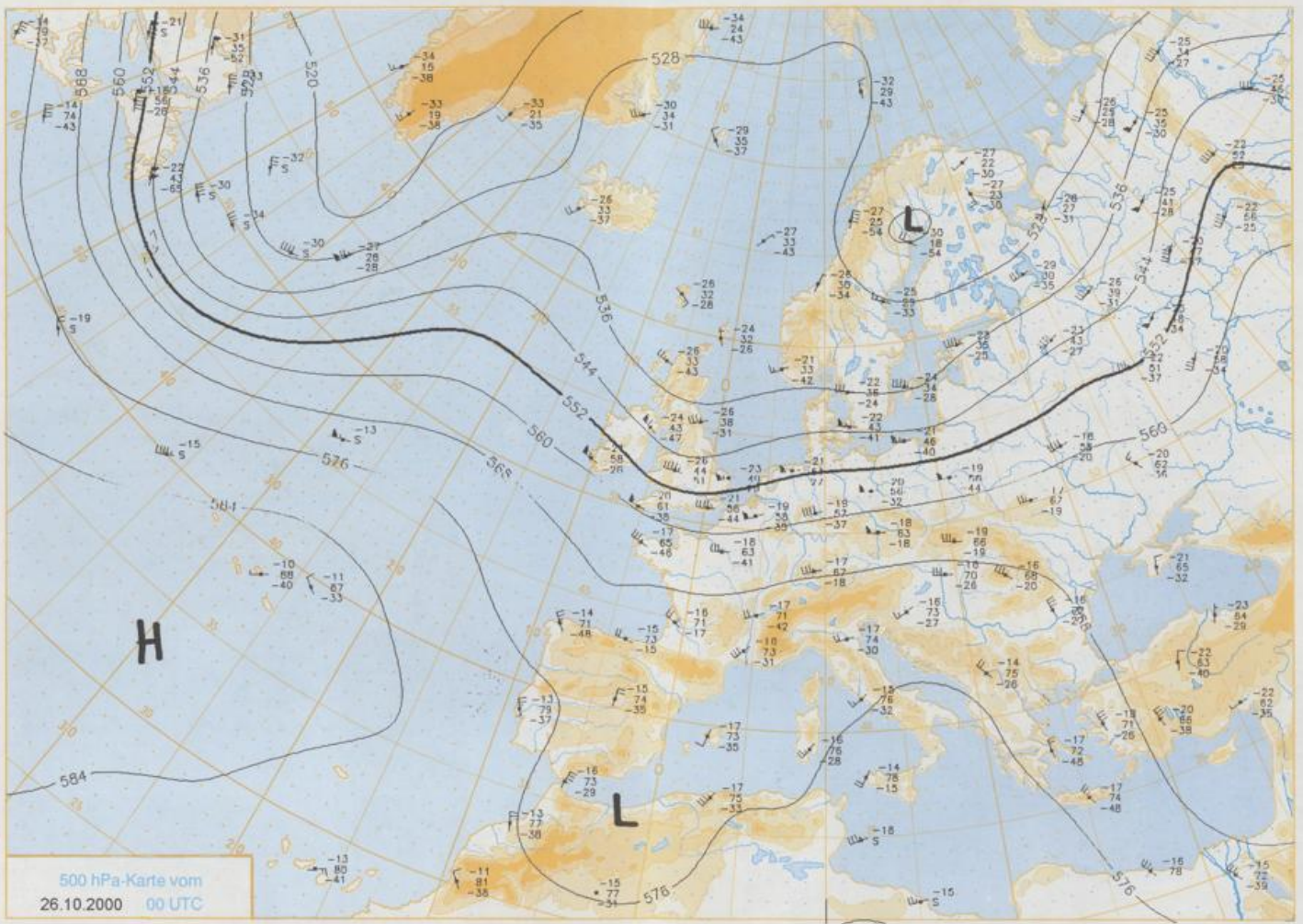
Deutschland - Vorhersage
für Samstag, den 28.10.00

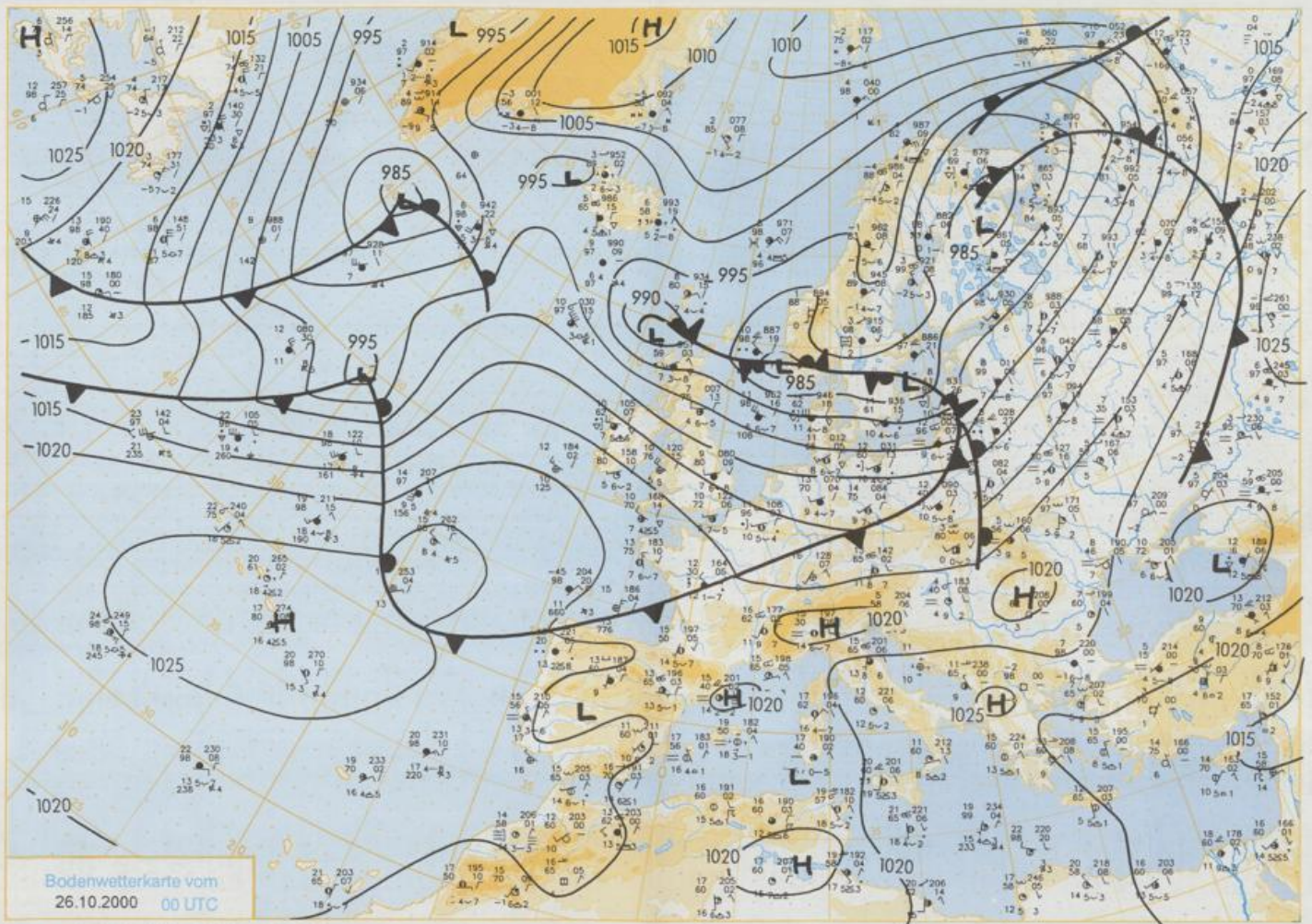
Während am Rande eines osteuropäischen Hochs im größten Teil Deutschlands ruhiges Herbstwetter vorherrscht, wird der Norden von einem Tiefausläufer gestreift.

Die Frühtemperaturen liegen zwischen 10°C im Nordwesten und etwa 3°C in Bayern. Im Süden und in der Mitte hält sich örtlich längerer Nebel, sonst ist es vielfach heiter, gebietsweise wolkig oder neblig-trüb. Nördlich der Mittelgebirge zieht stärkere Bewölkung durch, die im Küstengebiet örtlich etwas Regen oder Sprühregen bringt. Die Temperaturen steigen meist auf 12 bis 15°C, bei längerem Sonnenschein werden im Westen und Süden örtlich auch 17°C erreicht. Der Wind weht meist schwach, an der Küste mäßig und dreht auf Süd zurück.

Weitere Aussichten für
Sonntag, den 29.10.00

Nach Auflösung von Dunst oder Nebel freundlich, im Norden wolkig, wenig Temperaturänderung.





Stereographische Projektion 1:30 000 000 60°N

Wettermeldungen von Donnerstag, dem 26. Oktober 2000 06 UTC

Station	Bar.-höhe (m)	Luftdr. red.NN (hPa)	Wetter	Wind km/h	Temperatur (Grad C)					Sonne Vort. Std.	RR 24h mm	Schnee höhe cm	Extremwerte der Lufttemperatur in der Dekade vom 21.10. bis 31.10.					
					Luft 2 m	Tau punkt	Max	Mittel	Min				Nacht 2 m	5 cm	Tmax	Datum	Tmin	Datum
Helgoland	8	1002.4	Schauer	W	61	12.3	7.6	14.4	13.0	12.1	11	0.5	1	1952	17.6 22.10.1989	2.2 29.10.1979		
List / Sylt	29	999.9	wolkig	W	43	11.7	7.2	13.1	11.8	10.9	10	0.1	6	1937	17.4 22.10.1989	-1.2 31.10.1950		
Leck	17	1001.3	stark bew.	WSW	22	9.9	8.3	13.2	11.7	9.8	9	0.1	8	1974	19.5 22.10.1977	-7.1 28.10.1997		
St.P.-Ording	11	1001.5	stark bew.	W	47	11.0	8.7	13.5	12.2	10.4	9	0.3	5	1951	17.7 21.10.1977	-6.0 28.10.1997		
Schleswig	48	1002.2	wolkig	WSW	29	10.6	7.5	11.9	10.6	10.4	9	.	9	1947	18.9 22.10.1989	-3.6 28.10.1997		
Kiel	31	1002.6	wolkig	SSW	14	9.7	7.7	12.0	10.7	9.6	9	.	4	1940	19.5 23.10.1943	-6.2 28.10.1997		
Westermarckd.	9	1001.9	wolkig	SW	36	10.7	8.9	12.4	11.5	10.5	10	.	3	1948	18.5 23.10.1977	-1.0 31.10.1997		
Arkona	42	1001.7	wolkig	WSW	40	10.0	8.3	10.7	10.7	9.8	9	.	2	1951	18.3 22.10.1989	-1.3 31.10.1992		
Norderney	16	1004.4	stark bew.	WNW	40	9.8	8.3	13.5	12.1	9.7	9	0.3	4	1947	19.5 22.10.1977	-1.5 31.10.1950		
Bremerhaven	11	1004.7	Sprühregen	WSW	29	10.3	7.3	13.6	11.4	10.2	9	.	2	1949	20.2 22.10.1989	-2.1 31.10.1950		
Cuxhaven	12	1003.5	stark bew.	SW	22	10.0	7.9	13.1	11.5	10.0	9	0.1	4	1946	19.6 22.10.1989	-2.4 31.10.1950		
Hamburg/Flugh.	15	1004.3	bedeckt	SW	18	9.7	7.0	12.8	11.7	9.1	8	.	3	1891	20.2 22.10.1989	-7.1 28.10.1997		
Lübeck	15	1003.5	stark bew.	SW	18	9.7	7.6	12.3	11.3	9.2	7	.	2	1890	20.4 28.10.1923	-7.8 28.10.1997		
Boltenhagen	17	1003.2	stark bew.	SW	25	9.3	7.3	12.0	11.2	9.1	8	.	2	1951	19.7 21.10.1967	-3.4 31.10.1966		
Schwerin	68	1004.0	wolkig	SW	22	8.7	7.3	12.0	11.1	8.7	7	.	0.9	1946	20.1 22.10.1989	-3.7 25.10.1946		
Warnemünde	10	1002.4	stark bew.	SW	22	10.2	7.1	12.1	11.4	9.6	8	.	3	1951	20.0 22.10.1989	-1.3 26.10.1979		
Teterow	50	1004.3	stark bew.	SW	25	8.7	6.5	11.3	11.0	8.6	7	.	2	1947	21.3 26.10.1949	-4.1 31.10.1966		
Barth	7	1002.8	bedeckt	SSW	11	9.6	7.3	11.5	11.0	9.4	8	.	3	1967	22.0 22.10.1977	-3.9 26.10.1979		
Greifswald	6	1003.3	stark bew.	SW	18	9.5	6.9	11.6	11.2	9.4	7	.	2	1951	20.2 22.10.1989	-4.6 31.10.1992		
Ueckermünde	7	1005.0	leicht bew.	SW	25	9.5	6.1	12.1	11.6	9.3	8	.	0.7	1951	20.4 22.10.1989	-5.4 31.10.1966		
Emden	5	1005.1	Schauer	WSW	22	9.8	8.1	13.7	11.0	9.7	8	0.1	4	1947	19.4 22.10.1989	-2.5 27.10.1964		
Oldenburg	20	1005.9	stark bew.	WSW	18	9.2	6.0	13.5	11.2	8.9	8	.	2	1989	21.0 22.10.1989	-6.9 30.10.1997		
Bremen/Flugh.	5	1005.9	wolkig	SW	18	8.4	6.0	13.1	11.3	8.2	7	.	0.7	1890	22.0 22.10.1977	-7.8 28.10.1997		
Sozial	78	1006.1	wolkig	SW	14	8.3	5.8	12.0	11.4	7.9	7	.	1	1947	22.3 22.10.1977	-7.2 28.10.1997		
Boizenburg	46	1005.4	stark bew.	WSW	22	9.0	7.1	12.1	11.1	8.7	7	.	2	1951	21.3 22.10.1989	-4.8 28.10.1997		
Lüchow	18	1006.5	wolkig	SW	14	8.8	7.1	12.8	11.8	8.2	6	.	3	1955	21.9 22.10.1977	-7.2 28.10.1997		
Seehausen/Altm.	23	1006.3	stark bew.	SW	14	10.4	7.0	13.4	12.1	10.3	9	.	0.0					
Marnitz	85	1005.6	wolkig	SW	18	8.4	6.9	12.3	11.2	8.3	7	.	0.9	1951	20.6 22.10.1989	-5.8 31.10.1966		
Neuruppin	39	1006.1	stark bew.	WSW	11	10.8	7.0	13.9	12.0	10.8	9	.	0.3	1958	21.0 22.10.1989	-5.9 28.10.1997		
Neubrandenburg	80	1004.8	leicht bew.	SW	25	8.6	6.7	11.7	11.2	8.5	7	.	0.3					
Angermünde	55	1005.9	stark bew.	SW	14	11.8	7.0	13.6	12.0	11.6	10	.	0.0	1951	21.3 22.10.1989	-5.4 31.10.1956		
Lingen	26	1007.8	wolkig	SW	14	9.9	6.8	13.7	12.0	9.0	7	0.1	1	1951	21.8 22.10.1989	-5.6 29.10.1997		
Münst.-Osn./Flugh.	53	1008.3	stark bew.	WSW	18	10.3	7.1	13.4	12.6	10.3	9	.	0.3	1989	22.5 22.10.1989	-6.9 29.10.1997		
Osnabrück	97	1007.6	stark bew.	WSW	14	9.7	6.4	12.9	12.1	9.7	8	.	2	1952	22.3 22.10.1977	-5.7 29.10.1997		
Diepholz	43	1007.1	leicht bew.	WSW	18	8.5	5.9	12.9	12.2	8.0	6	.	0.9	1952	22.3 21.10.1967	-6.9 28.10.1997		
Bad Salzungen	139	1007.6	stark bew.	SW	14	10.3	6.4	12.8	11.8	10.2	9	.	0.6	1935	22.7 22.10.1989	-5.4 29.10.1997		
Hannover/Flugh.	59	1007.1	wolkig	WSW	14	10.7	6.9	13.6	12.6	10.7	9	.	0.0	1936	22.7 22.10.1977	-7.9 31.10.1949		
Braunschweig	88	1007.7	stark bew.	W	18	11.0	6.9	13.9	12.5	10.6	9	.	1	1891	23.5 22.10.1977	-6.9 21.10.1908		
Gardlegen	48	1006.8	stark bew.	W	14	11.0	7.3	14.2	12.8	11.0	10	.	1	1947	22.9 22.10.1989	-8.2 28.10.1997		
Magdeburg	85	1007.8	bedeckt	WSW	11	11.8	7.8	15.1	13.3	11.6	10	.	0.0	1947	23.4 22.10.1989	-6.7 28.10.1997		
Potsdam	100	1007.5	Regen	W	18	11.8	7.5	14.2	11.8	11.8	9	.	0.0	1893	23.3 26.10.1949	-9.0 29.10.1915		
Berlin-Temp.	49	1006.9	stark bew.	W	22	12.9	7.1	14.6	13.0	12.6	11	.	0.0	1876	22.9 26.10.1949	-9.6 29.10.1915		
Lindenberg	104	1007.2	stark bew.	SW	18	12.1	10.5	13.8	13.0	12.1	11	0.1	0.0	1947	22.8 26.10.1949	-5.4 31.10.1988		
Manschnow	16	1006.2	Regen	W	7	11.7	9.1	13.8	12.2	11.2	10	.	0.0					
Düsseldorf/Flugh.	41	1010.6	wolkig	WSW	22	10.3	6.7	14.2	12.4	9.8	9	.	5	1969	22.7 22.10.1989	-6.2 29.10.1997		
Bocholt	24	1009.2	stark bew.	SW	22	10.1	6.6	14.2	12.0	9.7	8	.	0.0	1947	21.9 22.10.1989	-5.9 29.10.1997		
Essen	161	1010.6	leicht bew.	SW	14	9.5	7.2	13.4	11.4	9.4	9	.	2	1935	21.6 22.10.1989	-3.6 29.10.1997		
Lüdenscheid	392	1010.1	stark bew.	W	22	8.1	6.4	11.3	10.2	7.9	7	.	4					
Kehler Asten	859	-	in Wolken	WSW	25	5.0	4.9	8.0	7.2	5.0	6	.	4	1955	17.7 22.10.1969	-7.8 31.10.1956		
Bad Lipspringe	158	1009.2	bedeckt	WSW	14	10.0	7.2	13.5	12.1	10.0	9	.	0.2	1951	21.7 24.10.1971	-5.3 29.10.1997		
Kessel	233	1010.2	stark bew.	WSW	7	9.8	8.4	13.5	11.8	9.3	7	.	1	1951	20.3 22.10.1989	-6.4 29.10.1997		
Göttingen	171	1009.2	Regen	WNW	22	10.5	8.7	14.1	12.7	10.3	8	.	2	1947	22.9 23.10.1989	-7.7 31.10.1949		
Leinefelde	356	1008.6	stark bew.	WSW	11	9.9	8.2	13.3	11.6	9.3	8	0.1	3	1957	21.6 22.10.1977	-6.1 29.10.1997		
Braunlage	610	1008.7	Regen	WSW	14	7.2	6.2	10.1	8.6	7.1	7	.	4	1936	20.8 22.10.1977	-7.4 28.10.1985		
Brocken	1153	-	Regen	W	54	3.0	3.0	6.2	5.0	3.0	3	.	7	1951	17.7 26.10.1975	-10.3 31.10.1956		
Airtern	166	1008.9	stark bew.	WSW	22	11.5	9.0	15.4	13.3	10.6	9	0.1	0.6	1954	23.3 22.10.1989	-6.4 29.10.1997		
Leipzig/Flugh.	149	1008.6	stark bew.	SW	14	10.9	9.8	15.7	13.4	10.2	8	.	0.1	1951	24.1 23.10.1989	-4.9 28.10.1997		
Wittenberg	106	1007.8	stark bew.	SW	11	10.9	9.7	15.0	13.3	10.7	9	0.3	0.0	1951	22.8 23.10.1989	-5.8 28.10.1997		
Oschatz	152	1009.0	stark bew.	WSW	11	12.0	10.1	15.7	13.7	12.0	11	.	0.1					
Dresden/Flugh.	232	1009.1	Regen	WSW	14	13.3	9.9	16.3	13.8	12.5	11	.	0.6	0.1	1917	25.3 22.10.1989	-6.9 30.10.1920	
Doberlug-Kir.	100	1008.5	stark bew.	SW	18	11.6	10.2	16.1	14.0	11.6	10	.	0.7	0.9	1951	23.8 22.10.1989	-7.3 28.10.1997	
Cottbus	70	1007.8	wolkig	WNW	14	12.2	10.4	15.8	14.2	11.8	11	.	0.8	0.9	1951	24.3 22.10.1989	-7.8 28.10.1997	
Görlitz	240	1008.6	wolkig	SW	18	12.2	9.5	15.8	13.8	12.1	11	.	0.7	0.1	1951	21.3 22.10.1989	-5.6 30.10.1991	
Aachen	205	1011.7	stark bew.	WSW	14	9.6	4.7	13.3	11.7	9.6	8	.	0.8	1891	24.6 24.10.1971	-5.7 27.10.1950		
Nürburg-Barw.	486	1012.1	stark bew.	WNW	18	7.3	5.5	12.2	10.3	7.3	7	.	1					
Köln-Bonn/Flugh.	100	1011.5	stark bew.	W	14	10.4	6.0	14.6	12.7	10.4	10	.	0.8	1957	22.7 21.10.1989	-6.0 29.10.1997		
Bendorf	129	1012.2	stark bew.	WNW	14	11.3	9.6	14.9	13.2	11.3	10	.	0.2	1951	23.4 31.10.1968	-4.7 29.10.1997		
Bad Marienberg	555	1011.8	Regen	W	14	7.1	7.1	11.0	9.5</									