

Amtsblatt des Deutschen Wetterdienstes

D 7311 A
ISSN 0936-5818

Schutzgebühr monatlich DM 30,25
einschließlich Versandkosten,
Einzelpreis DM 1,25
zuzüglich Versandkosten

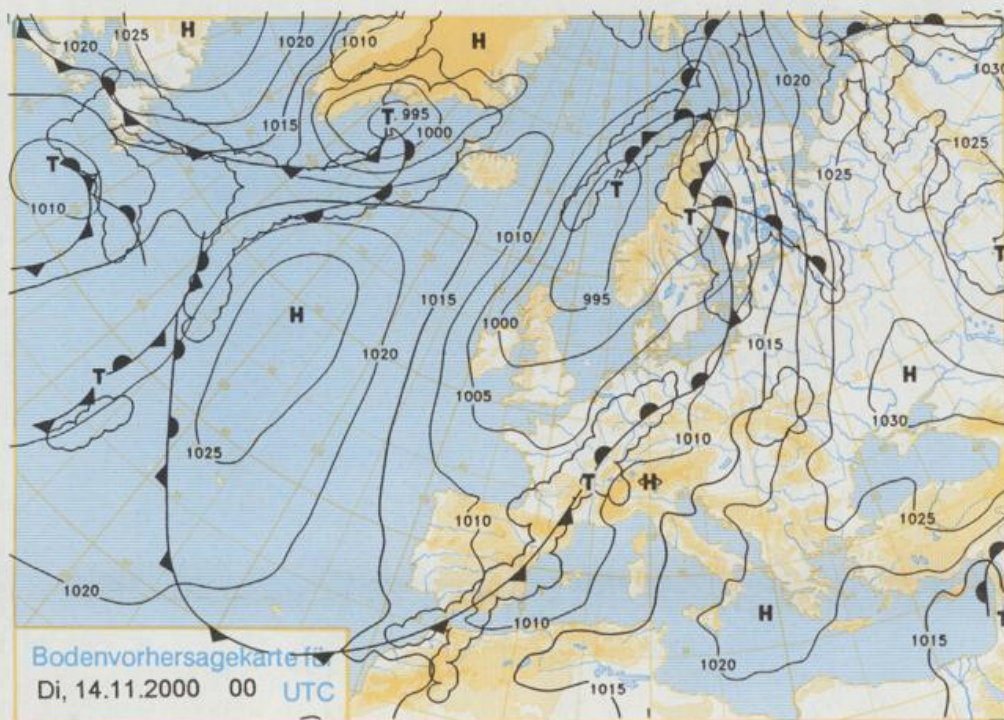
Druck und Verlag: Deutscher Wetterdienst
Frankfurter Straße 135, 63067 Offenbach
Postanschrift: 63004 (Postfach), Telefon: (069) 80 62 - 42 83
Telex: 4152871, Telefax: (069) 80 62 - 41 23
LZB: BLZ 505 000 00 Kto.-Nr.: 505 01004

Erscheint täglich; nur Postbezug

Jahrgang 2000

Sonntag, den 12. November

Nummer: 317

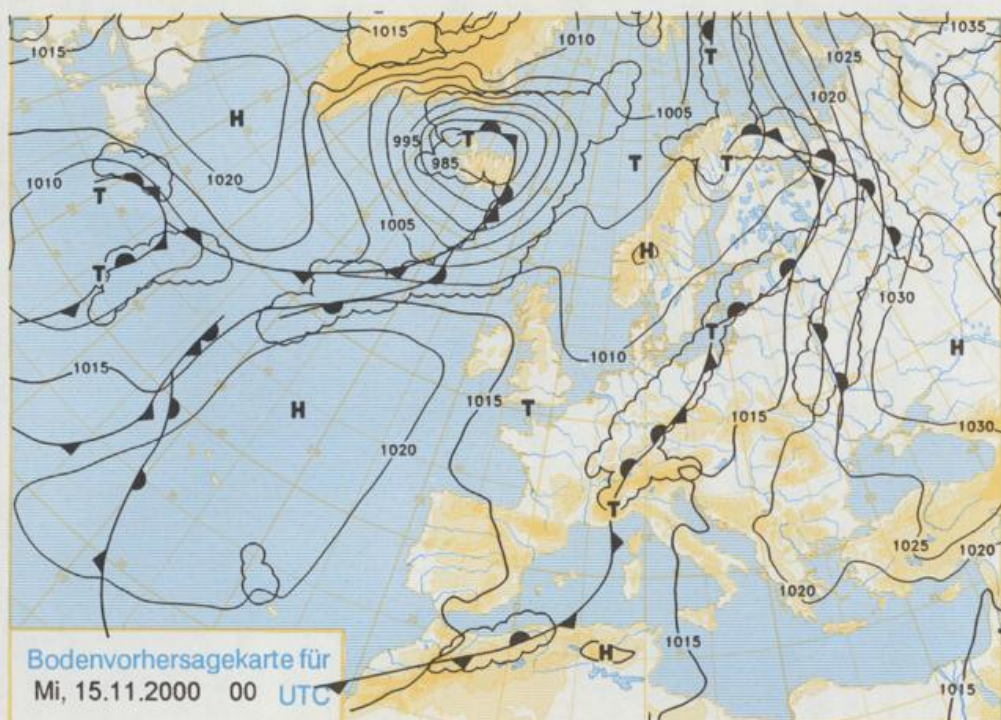


Deutschland – Vorhersage für Dienstag, 14.11.2000

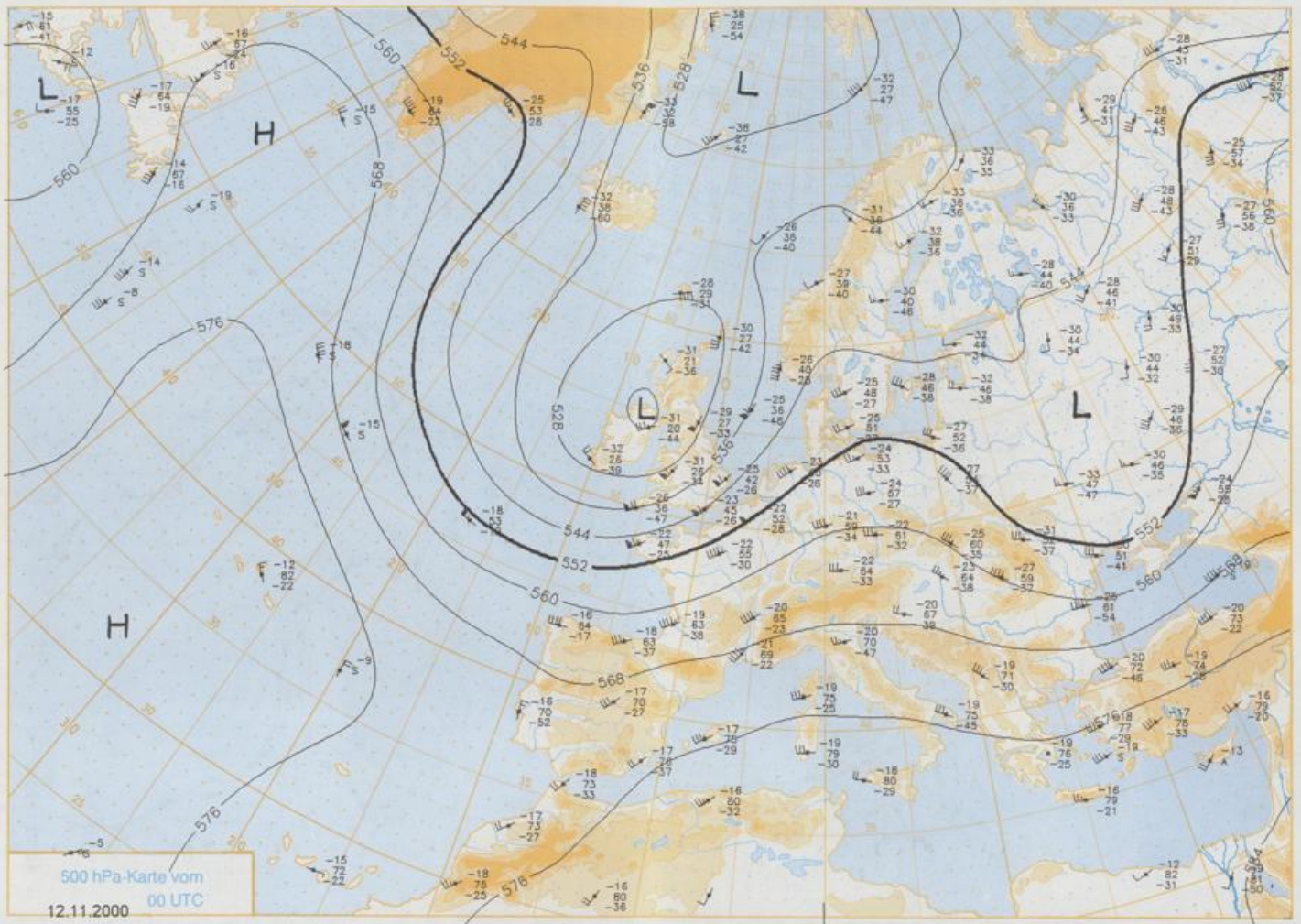
Eine wellende Kaltfront über der Mitte Deutschlands kommt langsam südostwärts voran. Milde Luftmassen bleiben wetterbestimmend. Am Dienstag ist es im Südosten anfangs noch aufgelockert, sonst bestimmt starke bis geschlossene Bewölkung den Wettercharakter und es regnet. Lediglich im Nordseeküstenbereich kann sich die Sonne zeigen und dort bleibt es meist niederschlagsfrei. Nach Frühtemperaturen zwischen 4 und 8°C, im Südosten bei 2°C, liegen die Tageshöchsttemperaturen um 10°C. Der Wind weht schwach, im Nordseeküstenbereich mäßig aus südwestlicher Richtung.

Stereographische Projektion 1 : 60 000 000 60°N

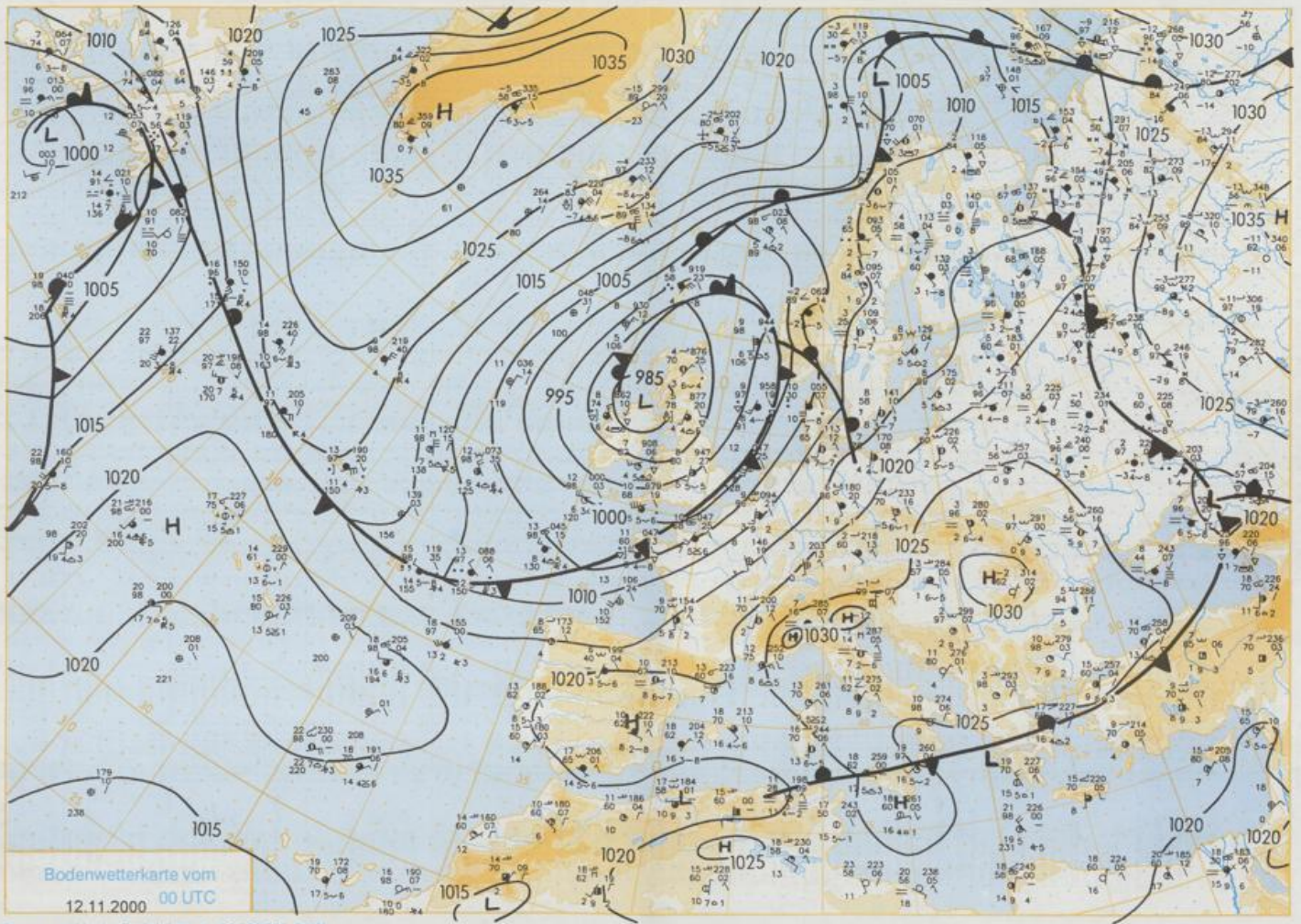
Weitere Aussichten für Mittwoch, 15.11.2000



Im Westen und Norden gibt es neben Wolken auch heitere Abschnitte. Im Osten und Süden ist es unbeständig mit zeitweiligem Regen. Die Temperaturen ändern sich kaum.



500 hPa-Karte vom
12.11.2000 00 UTC
Stereographische Projektion 1 : 30000 000 60°N



Stereographische Projektion 1:30 000 000 60°N

Wettermeldungen von Sonntag, dem 12. November 2000 06 UTC

Station	Bar.-höhe (m)	Luftdr. red.NN (hPa)	Wetter	Wind km/h	Temperatur (Grad C)					Sonne Vort. Std.	RR 24h mm	Schnee höhe cm	Extremwerte der Lufttemperatur in der Dekade vom 11.11. bis 20.11.					
					Luft 2 m	Tau-punkt	Max Vortag	Mittel 2 m	Min 2 m				Nacht 5 cm	Tmax Datum	Tmin Datum			
					54	8.9	4.3	10.1	9.2				8.6	7	1952	13.6	12.11.1977	-2.6
Helgoland	8	1003.5	stark bew.	S	54	8.9	4.3	10.1	9.2	8.6	7	5	1952	13.6	12.11.1977	-2.6	18.11.1965	
List / Sylt	29	1003.5	bedeckt	S	43	7.8	5.4	9.1	8.8	7.7	6	7	1937	13.2	11.11.1977	-4.4	16.11.1965	
Leck	17	1005.5		SSE	25	6.7	3.4	8.2	7.5	6.0	5	8	1974	13.2	11.11.1977	-7.4	20.11.1988	
St.P.-Ordng	11	1004.9	wolkig	SSE	22	7.1	4.1	8.8	8.2	7.1	6	6	1951	13.5	12.11.1977	-10.1	16.11.1965	
Schleswig	48	1006.9	wolkig	S	14	6.5	3.0	7.9	6.8	5.7	4	4	1947	14.6	11.11.1986	-7.7	16.11.1965	
Kiel	31	1007.7	stark bew.	SSE	18	6.4	3.1	8.2	7.3	5.8	5	4	1940	15.4	11.11.1986	-6.2	14.11.1983	
Westermarckd.	9	1009.0	wolkig	S	25	6.4	4.0	8.0	7.4	6.1	5	0.8	4	1948	13.5	11.11.1986	-6.8	14.11.1965
Arkona	42	1012.4	leicht bew.	S	32	5.7	3.3	8.8	6.7	5.7	5	2.4	2	1951	13.0	11.11.1986	-7.5	17.11.1965
Norderney	16	1003.7	wolkig	S	29	7.2	3.1	9.0	8.1	6.9	6	3	1947	13.7	12.11.1977	-4.8	18.11.1965	
Bremharven	11	1006.5	leicht bew.	SSE	18	6.9	1.9	9.5	7.7	6.9	6	3	1949	16.3	11.11.1986	-5.9	15.11.1968	
Cuxhaven	12	1005.9	leicht bew.	SSE	22	6.3	2.5	9.3	8.2	5.9	4	5	1946	16.3	11.11.1986	-5.4	19.11.1965	
Hamburg/Flugh.	15	1008.4	leicht bew.	SSE	18	6.5	2.0	9.7	8.2	6.5	5	3	1891	16.3	11.11.1986	-11.0	17.11.1919	
Lübeck	15	1008.8	leicht bew.	SSE	22	4.8	2.0	7.9	7.0	4.7	3	1	1890	16.0	11.11.1986	-14.3	17.11.1919	
Boltenhagen	17	1009.8	leicht bew.	S	22	4.6	2.2	7.5	7.1	4.6	3	0.8	2	1951	15.8	17.11.1986	-7.7	17.11.1965
Schwerin	68	1010.4	leicht bew.	SSE	11	4.1	1.9	7.6	6.7	4.0	3	0.4	0.6	1946	15.4	11.11.1986	-8.3	19.11.1965
Warnemünde	10	1010.4	wolkig	SSE	14	5.3	2.5	8.0	7.4	5.3	4	1.4	2	1951	14.8	11.11.1986	-9.3	18.11.1965
Teterow	50	1012.3		S	25	3.2	1.7	7.1	6.6	3.2	1	1.9	0.6	1947	14.5	11.11.1986	-8.9	18.11.1965
Barth	7	1011.5	leicht bew.	SSE	7	3.8	2.4	8.5	7.0	3.7	2	2.4	2	1967	16.0	12.11.1969	-7.7	20.11.1971
Greifswald	6	1012.8	leicht bew.	S	11	3.8	2.0	8.8	7.4	3.8	2	2.4	1	1951	15.4	11.11.1986	-9.5	17.11.1965
Ueckermünde	7	1014.8	leicht bew.	SSE	22	3.2	0.4	9.5	7.4	3.2	2	2.6	0.1	1951	14.6	11.11.1977	-11.6	17.11.1965
Emden	5	1003.8	leicht bew.	S	29	6.8	3.2	9.6	8.3	6.7	6	1	1947	14.7	19.11.1970	-11.1	16.11.1965	
Oldenburg	20	1006.4	leicht bew.	SSE	22	6.6	1.9	10.1	8.1	6.3	5	2	1989	15.0	15.11.1994	-7.7	20.11.1998	
Bremen/Flugh.	5	1007.1	leicht bew.	SSE	18	5.5	2.1	9.8	7.9	5.5	4	0.6	1990	16.6	16.11.1995	-11.7	17.11.1919	
Soltau	78	1009.2	leicht bew.	SSE	11	4.6	1.1	9.1	7.2	4.4	3	0.1	0.6	1947	15.7	11.11.1986	-11.1	16.11.1965
Boizenburg	46	1010.3	wolkig	S	18	4.7	1.9	8.5	7.1	4.7	3	1	1951	15.2	15.11.1974	-8.1	15.11.1965	
Lüchow	18	1011.6	leicht bew.	SSE	7	3.5	1.2	9.1	7.0	3.5	2	0.3	0.1	1955	15.5	15.11.1974	-10.0	15.11.1965
Seehausen/Altm.	23	1012.1	leicht bew.	SSE	18	2.8	0.7	9.7	7.2	2.8	2	1.3	0.0	1951	15.0	11.11.1986	-10.7	15.11.1965
Mernitz	85	1012.2	leicht bew.	SSE	11	3.1	0.9	8.1	6.8	3.1	1	1.0	0.8	1958	15.1	11.11.1977	-6.6	20.11.1971
Neuruppin	39	1013.6	leicht bew.	S	18	4.2	1.9	9.6	6.6	4.0	3	4.5	0.0	1951	15.0	11.11.1986	-10.7	15.11.1965
Neubrandenburg	80	1013.1	leicht bew.	S	22	3.8	1.0	7.8	6.6	3.8	3	2.5	0.0	1951	15.1	11.11.1977	-10.8	17.11.1965
Angermünde	55	1014.8	leicht bew.	SSE	22	2.2	0.6	9.2	6.6	2.1	1	4.0	0.0	1951	15.1	11.11.1977	-10.8	17.11.1965
Lingen	26	1005.8	leicht bew.	S	25	7.6	1.9	10.4	8.1	6.8	5	0.1	0.1	1951	16.7	15.11.1986	-8.1	16.11.1965
Münst.-Osn./Flugh.	53	1007.0	leicht bew.	SSE	18	6.6	1.6	10.3	8.0	5.7	3	0.4	0.0	1989	14.9	20.11.1994	-5.7	20.11.1998
Osnabrück	97	1007.1	leicht bew.	S	22	6.8	1.3	9.9	7.8	6.3	5	1.6	0.0	1952	17.0	15.11.1986	-6.8	14.11.1983
Diepholz	43	1007.2	leicht bew.	S	18	6.7	1.5	10.0	7.8	5.6	3	0.0	0.0	1952	17.1	15.11.1986	-14.0	17.11.1952
Bad Salzuflen	139	1008.5	leicht bew.	S	11	4.9	0.7	9.9	7.4	4.9	3	1.7	0.0	1935	18.1	15.11.1986	-7.4	17.11.1952
Hannover/Flugh.	59	1009.4	leicht bew.	SSE	22	6.1	0.7	10.1	8.0	5.6	2	1.0	0.0	1936	18.0	13.11.1938	-11.1	17.11.1952
Braunschweig	88	1011.3	leicht bew.	SSW	14	6.9	0.0	9.1	7.3	5.4	3	0.9	0.0	1891	16.9	16.11.1895	-16.3	17.11.1919
Gardelegen	48	1012.1	leicht bew.	SSE	14	3.8	0.8	10.5	6.8	3.8	3	1.6	0.0	1947	16.3	11.11.1986	-10.0	14.11.1983
Magdeburg	85	1013.5	leicht bew.	SSE	14	3.1	0.3	10.0	5.4	1.8	-1	5.2	0.0	1947	17.1	20.11.1994	-11.0	17.11.1952
Potsdam	100	1015.1	wolkig	SSE	22	2.6	0.0	9.4	5.8	2.5	0	7.5	0.0	1893	16.5	16.11.1895	-12.0	18.11.1919
Berlin-Temp.	49	1014.9	leicht bew.	SSE	11	2.3	0.1	9.5	6.6	2.1	-0	7.3	0.0	1876	16.3	11.11.1977	-13.5	18.11.1919
Lindenberg	104	1016.2	leicht bew.	SSE	14	1.8	0.3	9.3	5.7	1.8	0	6.9	0.0	1947	15.7	12.11.1969	-10.4	18.11.1965
Manschnow	16	1015.6	leicht bew.	SSE	14	1.8	-0.1	9.3	5.7	1.2	-2	6.0	0.0	1969	18.9	12.11.1995	-8.1	15.11.1983
Düsseldorf/Flugh.	41	1007.6	leicht bew.	S	25	7.8	2.2	10.9	8.2	6.8	5	1.8	0.0	1947	17.0	11.11.1995	-7.6	15.11.1983
Bocholt	24	1005.6	wolkig	S	18	7.5	2.7	10.8	8.2	6.5	5	0.1	0.0	1947	17.0	11.11.1995	-7.6	15.11.1983
Essen	161	1007.7		SSE	22	7.4	2.2	9.7	7.5	6.3	5	1.4	0.0	1935	18.6	12.11.1995	-6.7	16.11.1965
Lüdenscheid	392	1009.0	wolkig	S	14	5.4	0.7	7.4	4.9	4.4	2	2.6	0.0	1955	13.1	18.11.1967	-11.7	16.11.1965
Kahler Asten	859	-	wolkig	S	36	0.3	-0.9	3.5	1.5	-0.1	-1	0.3	0.0	1951	17.5	15.11.1986	-8.1	16.11.1965
Bad Lipspringe	158	1010.1	leicht bew.	SSE	14	5.3	0.7	10.2	7.2	5.3	4	2.5	0.0	1951	16.4	15.11.1974	-8.6	15.11.1983
Kassel	233	1012.9	leicht bew.	SSW	7	3.2	0.5	7.0	5.0	2.8	1	0.0	0.0	1947	16.5	15.11.1974	-9.6	17.11.1965
Göttingen	171	1012.2	leicht bew.	SSE	18	5.4	0.4	8.7	5.5	3.8	0	4.2	0.0	1947	15.0	11.11.1977	-11.3	20.11.1971
Leinefelde	356	1013.4	wolkig	ENE	7	3.4	-0.1	7.3	5.0	1.8	-2	4.0	0.0	1936	15.5	20.11.1959	-12.2	15.11.1965
Braunlage	610	1013.7		SW	14	1.5	-1.5	4.2	2.3	1.5	-2	0.0	0.0	1951	12.9	20.11.1959	-13.6	15.11.1988
Brocken	1153	-	leicht bew.	SW	76	-1.6	-2.3	-0.4	-0.8	-1.8	-2	5.9	0.0	1951	15.6	12.11.1969	-8.9	20.11.1993
Artern	166	1014.2	bedeckt	SSW	7	3.6	0.6	10.2	6.0	2.5	-1	7.6	0.0	1951	15.6	12.11.1969	-8.9	20.11.1993
Leipzig/Flugh.	149	1014.9	stark bew.	SSE	18	5.3	0.9	9.5	6.0	3.0	1	8.0	0.0	1951	15.6	12.11.1969	-8.9	20.11.1993
Wittenberg	108	1015.0	wolkig	E	11	0.7	-0.9	10.2	5.7	0.6	-2	7.6	0.0	1951	15.6	12.11.1969	-8.9	20.11.1993
Oschatz	152	1016.3	wolkig	SSE	7	3.6	0.4	9.5	5.3	2.4	-2	7.1	0.0	1917	17.9	12.11.1969	-8.8	20.11.1971
Dresden/Flugh.	232	1017.1	wolkig	SSE	22	3.3	0.2	9.3	5.3	2.4	-1	6.9	0.0	1951	16.1	17.11.1986	-11.0	14.11.1983
Doberslug-Kir.	100	1016.5	wolkig	S	18	2.1	0.2	9.6	4.5	1.5	-3	7.9	0.0	1951	16.8	12.11.1969	-10.4	14.11.1983
Cottbus	70	1016.5	leicht bew.	S	18	4.4	0.2	10.3	5.5	3.6	2	7.8	0.0	1951	15.9	11.11.1977	-10.5	14.11.1983
Görlitz	240	1017.6	leicht bew.	S	25	3.8	0.9	9.0	5.0	1.9	-2	6.5	0.0	1891	18.5	16.11.1895	-8.4	20.11.1909
Aachen	205	1006.3	leicht bew.	SSW	25	8.4	3.7	10.3	7.7									