

## Amtsblatt des Deutschen Wetterdienstes

D 7311 A  
ISSN 0936-5818

Schutzgebühr monatlich DM 30,25  
einschließlich Versandkosten,  
Einzelpreis DM 1,25  
zuzüglich Versandkosten

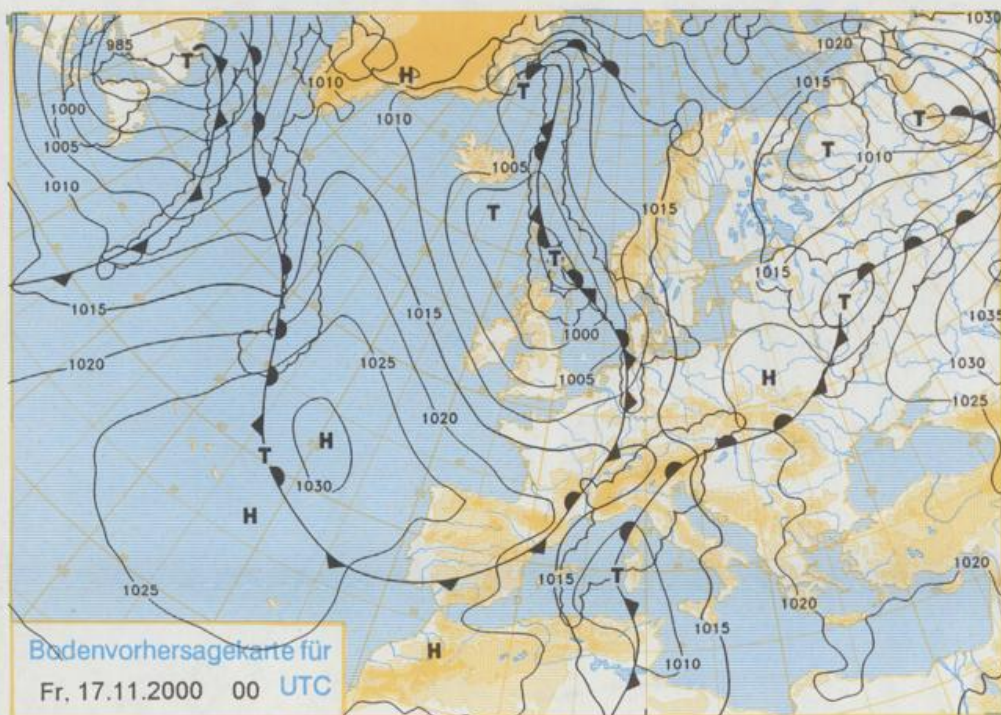
Druck und Verlag: Deutscher Wetterdienst  
Frankfurter Straße 135, 63067 Offenbach  
Postanschrift: 63004 (Postfach), Telefon: (069) 80 62 - 42 83  
Telex: 4152871, Telefax: (069) 80 62 - 41 23  
LZB: BLZ 505 000 00 Kto.-Nr.: 505 01004

Erscheint täglich; nur Postbezug

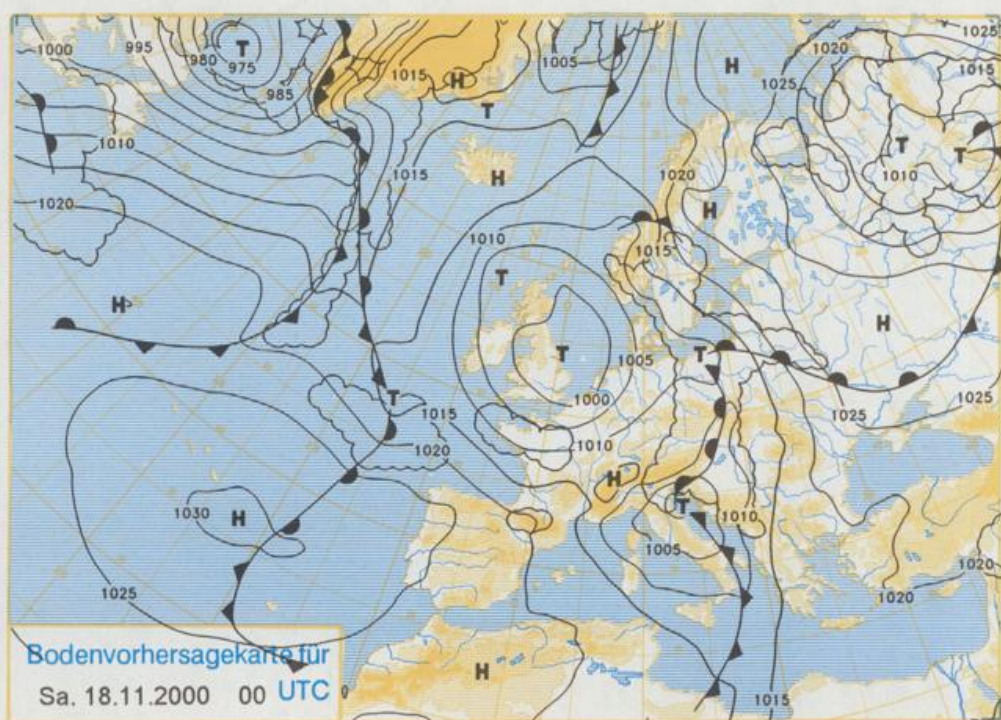
Jahrgang 2000

Mittwoch, den 15. November

Nummer: 320



Stereographische Projektion 1 : 60 000 000 60°N



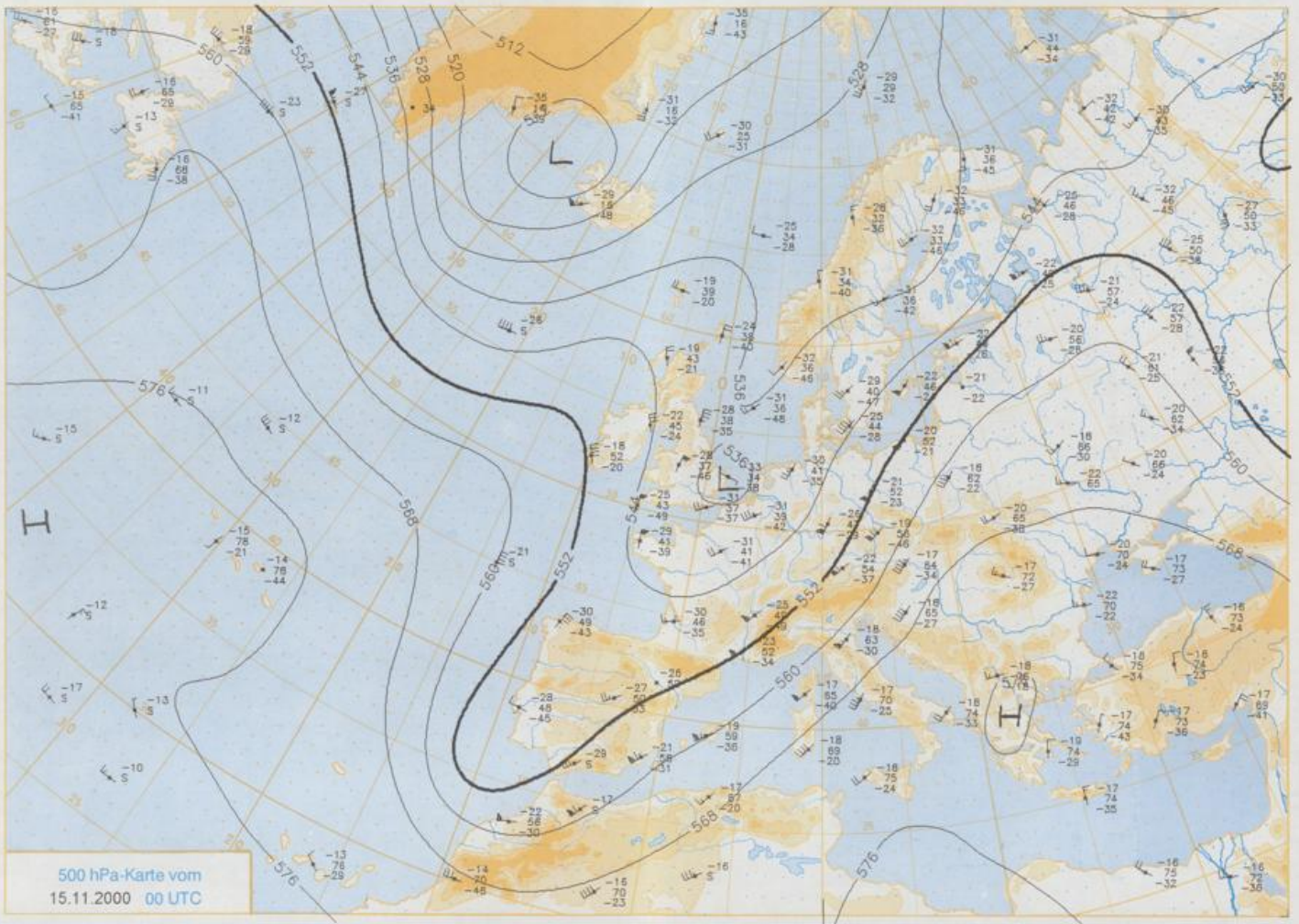
Deutschland – Vorhersage für Freitag, den 17.11.00

Während sich am Freitag ein über Deutschland angelangtes Frontensystem auflöst, zieht von den Ostalpen eine Warmfront nordwärts Richtung Polen und entwickelt dort ein Randtief.

So regnet es zunächst in Bayern verbreitet. Der Regen weitet sich erst auf Sachsen aus, und im weiteren Tagesverlauf wird die gesamte Südosthälfte davon erfasst. In Bayern geht oberhalb von ca. 600 Meter der Regen in Schnee über. In den anderen Gebieten ist es stark bewölkt oder bedeckt, aber es werden nur ganz vereinzelte Schauer erwartet. Während die Temperaturen in den Frühstunden im Südosten zwischen 2 und  $-1^{\circ}\text{C}$  und im übrigen Gebiet zwischen 2 und  $6^{\circ}\text{C}$  liegen, steigen sie am Tage auf Werte zwischen 5 und  $9^{\circ}\text{C}$  an, wobei besonders in Bayern im Tagesverlauf wieder ein leichter Temperaturrückgang einsetzt. Der Wind ist meist schwach. Er kommt im Südosten aus westlichen, sonst aus süd- bis südwestlichen Richtungen. Nur an der Nordsee frischt er zeitweise auf.

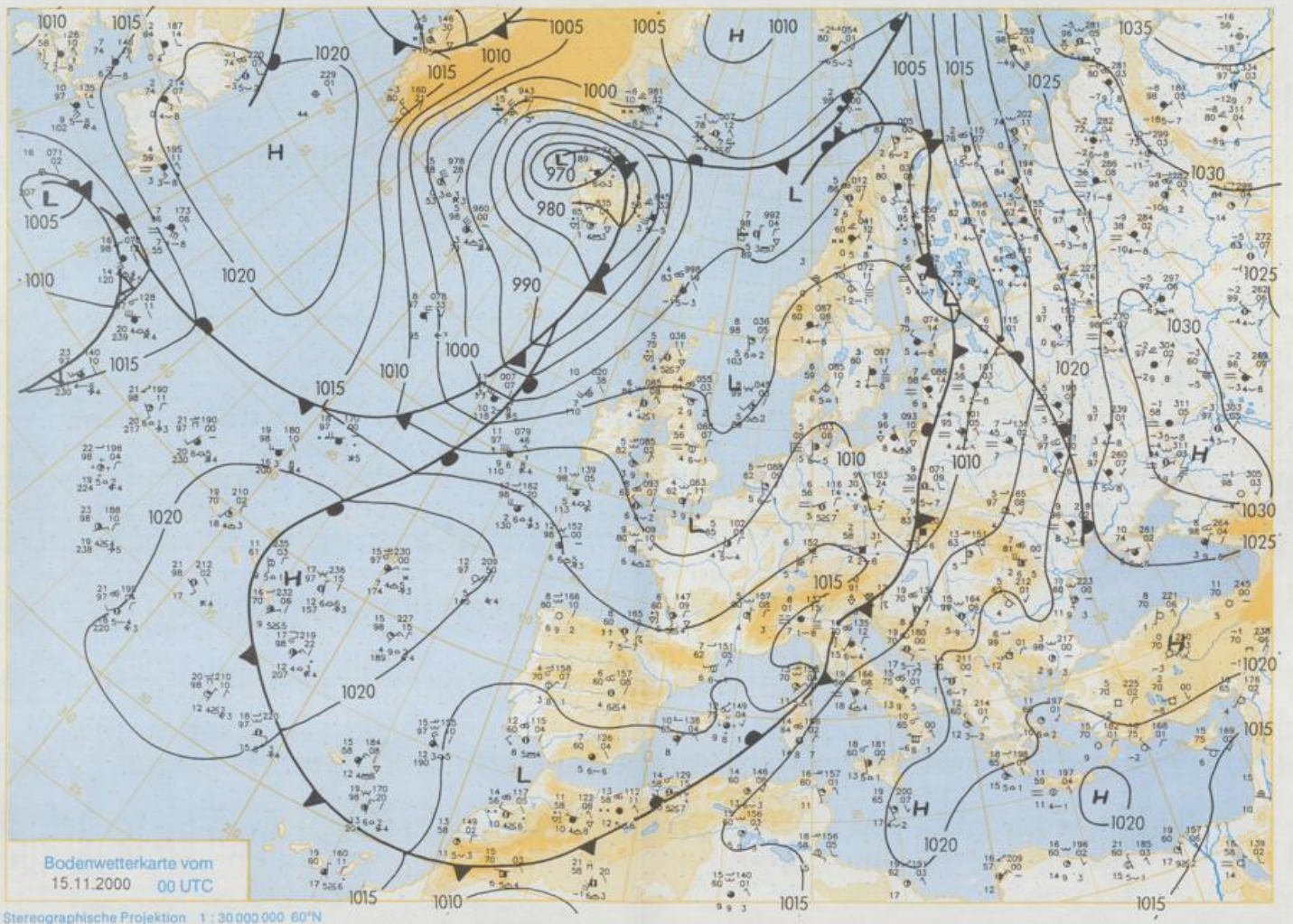
Weitere Aussichten für Samstag, 18.11.00

Nach nur kurzer Wetterberuhigung von Westen her wieder unbeständig mit Regen. Wenig Temperaturänderung.



500 hPa-Karte vom  
15.11.2000 00 UTC

Stereographische Projektion 1 : 30 000 000 60°N



Stereographische Projektion 1 : 30 000 000 60°N

Wettermeldungen von Mittwoch, dem 15. November 2000 06 UTC

Station	Bar.-höhe (m)	Luftdr. red.NN (hPa)	Wetter	Wind km/h	Deutschland					Sonne Vort. Std.	RR 24h mm	Schnee höhe cm	Extremwerte der Lufttemperatur					
					Luft 2 m	Temperaturen (Grad C)			Nacht 5 cm				in	Tmax Datum	Tmin Datum			
						Tau-punkt	Max Vortag	Mittel								Min		
Helgoland	8	1009.2	wolkig	S	29	7.3	4.6	9.4	8.0	7.2	6	1.9	0	1952	13.6	12.11.1977	-2.6	18.11.1965
List / Sylt	29	1009.4	wolkig	S	18	7.0	6.7	9.6	8.0	7.0	5	2.9	0	1937	13.2	11.11.1977	-4.4	16.11.1965
Leck	17	1010.4	Nebel	SSE	11	4.9	4.8	9.0	6.9	2.5	0	1.5	0.0	1974	13.2	11.11.1977	-7.4	20.11.1988
St.P.-Ording	11	1009.8	Nebel	SE	14	4.9	4.9	9.5	7.5	4.9	5	2.5	0.0	1951	13.5	12.11.1977	-10.1	16.11.1965
Schleswig	48	1011.0	Nebel	S	11	4.7	4.6	9.8	6.8	2.7	1	1.2	0.0	1947	14.8	11.11.1986	-7.7	16.11.1965
Kiel	31	1011.1	leicht bew.	SSE	7	5.0	4.1	9.9	7.6	4.8	3	0.8	0	1940	15.4	11.11.1986	-6.2	14.11.1963
Westermarckf.	9	1011.3	Nebel	SSW	11	6.7	6.6	9.1	8.1	6.4	6	0.2	0	1948	13.5	11.11.1986	-6.4	14.11.1965
Arkona	42	1011.7	Regen	SW	22	6.9	6.7	10.2	7.8	6.8	7	0.7	1	1951	13.0	11.11.1986	-7.5	17.11.1965
Norderney	16	1009.4	leicht bew.	S	14	3.8	3.8	6.8	5.9	3.7	3	0.9	0.0	1947	13.7	12.11.1977	-4.8	18.11.1965
Brämerhaven	11	1010.4	leicht bew.	SSE	11	3.8	2.5	8.7	6.5	3.7	1	0.9	0.0	1949	16.3	11.11.1986	-5.9	15.11.1968
Cuxhaven	12	1010.2	stark bew.	SSE	14	2.2	1.7	8.7	7.0	2.2	1	1.0	0.2	1946	16.3	11.11.1986	-5.4	19.11.1965
Hamburg/Flugh.	15	1011.8	stark bew.	S	11	5.3	4.6	9.6	8.1	4.5	1	0.2	0.0	1891	16.3	11.11.1986	-11.0	17.11.1919
Lübeck	15	1011.2	Nebel	S	7	4.8	4.5	9.9	7.1	4.8	3	0.7	0	1890	16.0	11.11.1986	-14.3	17.11.1919
Boltenhagen	17	1011.7	bedeckt	SW	11	6.1	5.9	9.8	7.8	6.0	6	1.2	0.1	1951	15.8	11.11.1986	-7.7	17.11.1965
Schwerin	68	1011.9	Nebel	SW	11	6.3	6.1	10.4	8.1	6.3	5	1.2	0.9	1948	15.4	11.11.1986	-8.3	19.11.1965
Warnemünde	10	1011.1	stark bew.	SSW	11	7.4	6.7	10.3	8.7	7.4	7	1.8	2	1951	14.8	11.11.1986	-9.3	18.11.1965
Teterow	50	1012.0	stark bew.	SSW	11	7.0	6.8	9.4	7.6	6.5	6	1.4	1	1947	14.5	11.11.1986	-8.9	18.11.1965
Barth	7	1011.2	Regen	S	4	7.3	7.0	10.5	7.5	6.3	5	2.4	2	1967	16.0	12.11.1969	-7.7	20.11.1971
Greifswald	6	1011.7	Regen	S	7	7.2	7.0	10.7	8.3	7.0	5	1.5	5	1951	15.1	11.11.1986	-9.5	17.11.1965
Ueckermünde	7	1013.0	Regen	SSW	7	7.0	7.0	9.6	8.0	6.9	7	1.7	7	1951	14.6	11.11.1977	-11.6	17.11.1965
Emden	5	1009.4	leicht bew.	S	14	4.1	4.0	8.4	5.5	0.8	-1	0.7	0.1	1947	14.7	19.11.1970	-11.1	16.11.1965
Oldenburg	20	1010.8	wolkig	S	11	3.1	2.6	9.2	5.4	2.4	-2	1.6	0	1989	15.0	15.11.1994	-7.7	20.11.1998
Bremen/Flugh.	5	1011.2	leicht bew.	SE	7	2.4	2.1	9.5	6.0	0.5	-2	0.1	0.0	1890	16.0	16.11.1895	-11.7	17.11.1919
Soltau	78	1011.9	Nebel	E	4	1.7	1.0	9.9	7.6	1.7	0	0.8	0.0	1947	15.7	11.11.1986	-11.1	16.11.1965
Boizenburg	46	1012.5	Nebel	S	4	4.2	4.1	9.8	8.0	4.2	4	1.1	1	1951	15.2	15.11.1974	-8.1	15.11.1965
Lüchow	18	1012.7	stark bew.	stilla	7	5.7	5.6	10.9	8.4	3.6	2	0.9	2	1955	15.5	15.11.1974	-10.0	15.11.1965
Seehausen/Altm.	23	1012.6	leicht bew.	SW	7	3.6	3.7	10.8	8.7	5.7	5	0.8	3	1951	15.0	11.11.1986	-10.7	15.11.1965
Marnitz	85	1012.6	Nebel	WSW	7	6.7	6.5	10.0	8.0	6.7	4	0.4	3	1958	15.1	11.11.1977	-6.8	20.11.1971
Neuruppin	39	1012.7	bedeckt	SW	7	7.8	7.8	9.8	8.5	7.5	6	0.8	3	1951	15.0	11.11.1986	-10.7	15.11.1965
Neubrandenburg	80	1012.2	stark bew.	S	11	7.1	6.7	9.3	7.9	7.0	6	1.1	7	1951	15.1	11.11.1977	-8.8	17.11.1965
Angermünde	55	1012.5	stark bew.	E	4	7.1	7.1	10.2	8.3	7.0	6	1.1	8	1951	15.1	11.11.1977	-10.8	17.11.1965
Lingen	26	1010.6	leicht bew.	S	11	5.4	4.8	10.1	5.9	2.5	1	1.7	0.1	1951	16.7	15.11.1986	-8.1	16.11.1965
Münst.-Osn./Flugh.	53	1011.4	stark bew.	SE	7	4.7	4.7	9.6	5.3	1.9	-2	0.2	0	1989	14.9	20.11.1994	-5.7	20.11.1998
Osnabrück	97	1011.3	stark bew.	S	11	6.1	4.5	9.0	6.8	4.2	0	0.5	0	1952	17.0	15.11.1986	-6.8	14.11.1983
Diepholz	43	1011.1	stark bew.	S	7	0.6	0.5	9.6	5.3	-0.5	-3	0.0	0	1952	17.1	15.11.1986	-14.0	17.11.1962
Bad Salzuflen	139	1011.6	stark bew.	SSW	7	5.4	3.0	9.0	7.2	4.0	1	0.0	0	1935	18.1	15.11.1986	-7.4	17.11.1965
Hannover/Flugh.	59	1012.1	leicht bew.	S	14	4.0	2.5	10.1	7.6	4.0	-1	0.0	0	1939	18.0	13.11.1936	-11.7	17.11.1962
Braunschweig	88	1013.2	leicht bew.	S	7	4.8	4.8	10.3	8.6	4.4	1	0.1	0.2	1891	16.9	16.11.1895	-16.3	17.11.1919
Gardlegen	48	1012.7	Nebel	SSW	7	4.5	4.0	11.2	8.9	4.5	2	0.8	5	1947	16.3	11.11.1986	-10.0	14.11.1983
Megdeburg	85	1013.7	leicht bew.	SSW	11	5.0	3.9	11.7	9.3	5.0	2	0.4	6	1947	17.1	20.11.1984	-11.0	17.11.1962
Potsdam	100	1013.6	leicht bew.	SSW	11	6.3	6.1	10.8	8.6	6.3	3	0.2	9	1893	16.5	16.11.1895	-12.0	18.11.1919
Berlin-Temp.	49	1013.3	stark bew.	WSW	11	8.4	8.3	11.5	9.4	8.2	7	0.1	7	1876	16.3	11.11.1977	-13.5	18.11.1919
Lindenberg	104	1013.7	bedeckt	WSW	11	7.8	7.8	10.1	8.4	7.7	7	0.9	9	1947	15.7	12.11.1969	-10.4	18.11.1965
Manschnow	16	1012.5	stark bew.	SW	11	7.9	7.8	10.2	7.8	7.4	7	0.8	8	1947	15.7	12.11.1969	-10.4	18.11.1965
Düsseldorf/Flugh.	41	1011.4	wolkig	S	18	7.5	4.5	9.3	7.4	5.0	1	0.4	0.7	1969	18.9	12.11.1995	-8.1	15.11.1983
Bocholt	24	1011.7	wolkig	S	11	5.3	3.3	9.6	5.8	3.2	1	2.4	0	1947	17.0	11.11.1995	-7.6	15.11.1983
Essen	161	1011.4	stark bew.	S	11	6.7	4.2	8.2	6.4	5.1	2	0.1	1	1935	18.6	12.11.1995	-6.7	16.11.1965
Lüdenscheid	392	1011.7	stark bew.	SSW	11	5.2	3.6	7.2	3.7	0.8	0	0.1	0	1955	13.1	18.11.1967	-11.7	16.11.1965
Kahler Asten	859	-	in Wolken	SSW	22	1.9	1.9	3.8	2.7	0.8	0	0.0	0	1951	17.5	15.11.1986	-8.1	16.11.1965
Bad Lipspringe	158	1012.3	stark bew.	S	11	6.2	3.2	9.3	6.8	2.9	-1	0.0	0	1951	16.4	15.11.1974	-8.0	15.11.1983
Kassel	233	1014.3	stark bew.	S	7	5.6	5.6	9.0	7.7	2.0	0	0.1	0	1947	16.5	15.11.1974	-9.6	17.11.1962
Göttingen	171	1013.6	stark bew.	SSE	7	6.2	4.7	10.0	8.1	3.3	0	0.1	0	1947	15.0	11.11.1977	-13.2	15.11.1971
Leinefelde	356	1014.0	leicht bew.	SSW	4	4.4	3.5	8.6	7.2	4.0	1	0.1	1	1957	15.5	20.11.1959	-12.2	15.11.1965
Braunlage	610	1014.2	stark bew.	SW	14	2.9	2.3	6.8	5.7	2.5	1	0.1	3	1939	15.2	20.11.1959	-13.2	15.11.1968
Brocken	1153	-	in Wolken	SW	54	-0.2	-0.4	2.6	2.0	-0.8	-1	0.2	2	1951	12.9	20.11.1959	-13.5	15.11.1968
Artern	166	1014.9	stark bew.	SSW	11	5.0	4.8	10.3	8.7	4.8	3	0.6	6	1954	15.7	15.11.1974	-10.2	17.11.1965
Leipzig/Flugh.	149	1014.6	leicht bew.	S	7	3.8	3.2	11.3	8.7	3.6	-0	0.3	8	1951	16.7	12.11.1977	-9.6	17.11.1965
Wittenberg	106	1013.9	leicht bew.	SSW	11	5.7	5.7	11.9	8.5	5.7	4	0.4	11	1951	15.6	12.11.1969	-8.9	20.11.1993
Oschatz	152	1015.0	leicht bew.	WSW	18	6.5	5.5	11.1	8.8	6.5	5	0.9	9	1951	15.6	12.11.1969	-8.9	20.11.1993
Dresden/Flugh.	232	1015.0	leicht bew.	SW	14	6.9	5.5	9.9	8.4	6.9	6	0.8	8	1917	17.9	12.11.1969	-9.8	20.11.1971
Doberlug-Kir.	100	1014.4	wolkig	WSW	18	7.6	6.8	10.6	8.8	7.6	7	1.2	12	1951	16.1	17.11.1986	-11.0	14.11.1983
Cottbus	70	1014.0	stark bew.	SW	7	7.9	7.5	10.5	8.4	7.9	7	0.8	8	1951	16.8	12.11.1969	-10.4	14.11.1983
Görlitz	240	1014.9	wolkig	WSW	11	6.2	5.0	11.3	8.6	6.2	5	0.1	9	1951	15.9	11.11.1977	-10.5	14.11.1983
Aachen	205	1011.0	leicht bew.	SSW	11	5.5	3.5	9.1	7.2									