

Amtsblatt des Deutschen Wetterdienstes

D 7311 A
ISSN 0936-5818

Schutzgebühr monatlich DM 30,25
einschließlich Versandkosten,
Einzelpreis DM 1,25
zuzüglich Versandkosten

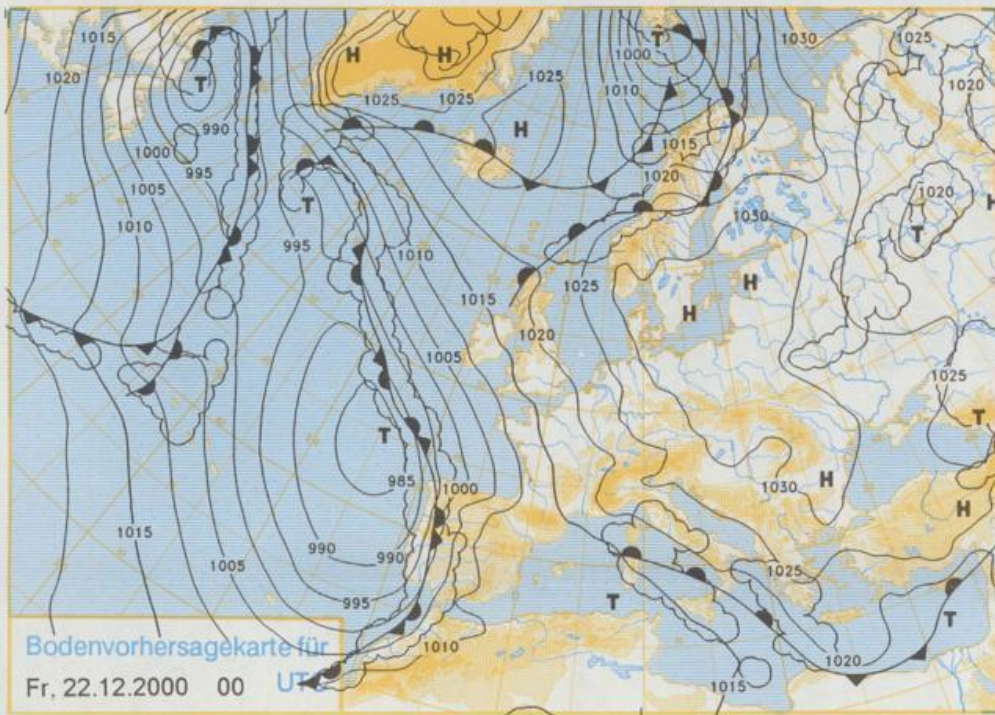
Druck und Verlag: Deutscher Wetterdienst
Frankfurter Straße 135, 63067 Offenbach
Postanschrift: 63004 (Postfach), Telefon: (069) 80 62 - 42 83
Telex: 4152871, Telefax: (069) 80 62 - 41 23
LZB: BLZ 505 000 00 Kto.-Nr.: 505 01004

Erscheint täglich; nur Postbezug

Jahrgang 2000

Mittwoch, den 20. Dezember

Nummer: 355



Deutschland – Vorhersage
für Freitag, den 22.12.00

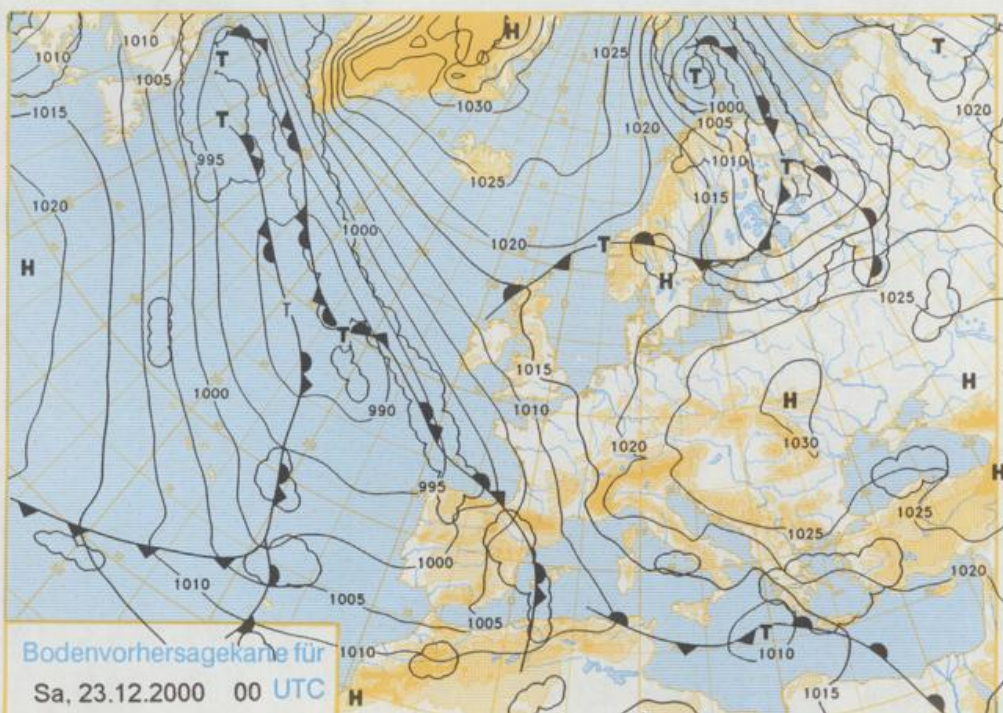
Deutschland liegt am Rande
eines kräftigen Hochs, das
seinen Schwerpunkt lang-
sam zum östlichen Mitteleu-
ropa verlagert. Aus östlicher
Richtung wird Kaltluft her-
angeführt.

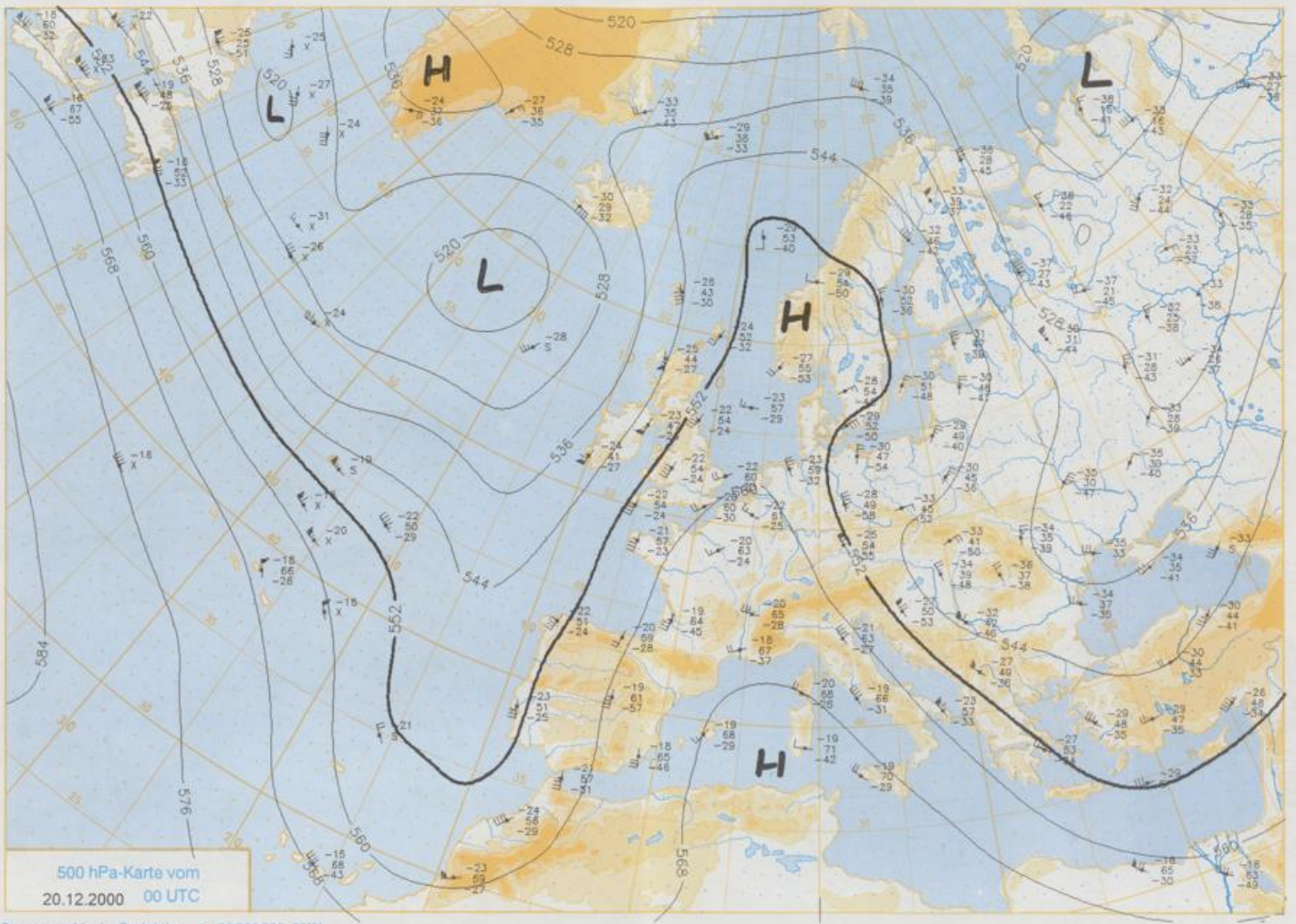
Am Freitag scheint teils die
Sonne, teils hält sich stärker-
e, hochnebelartige Bewöl-
kung. Nach kalter Nacht mit
leichtem bis mäßigem Frost
steigen die Temperaturen am
Tage auf Werte um 0°C, am
Rhein werden 3°C erreicht.
Der Wind weht schwach bis
mäßig, in freien Lagen an-
fangs noch frisch aus Ost
bis Südost.

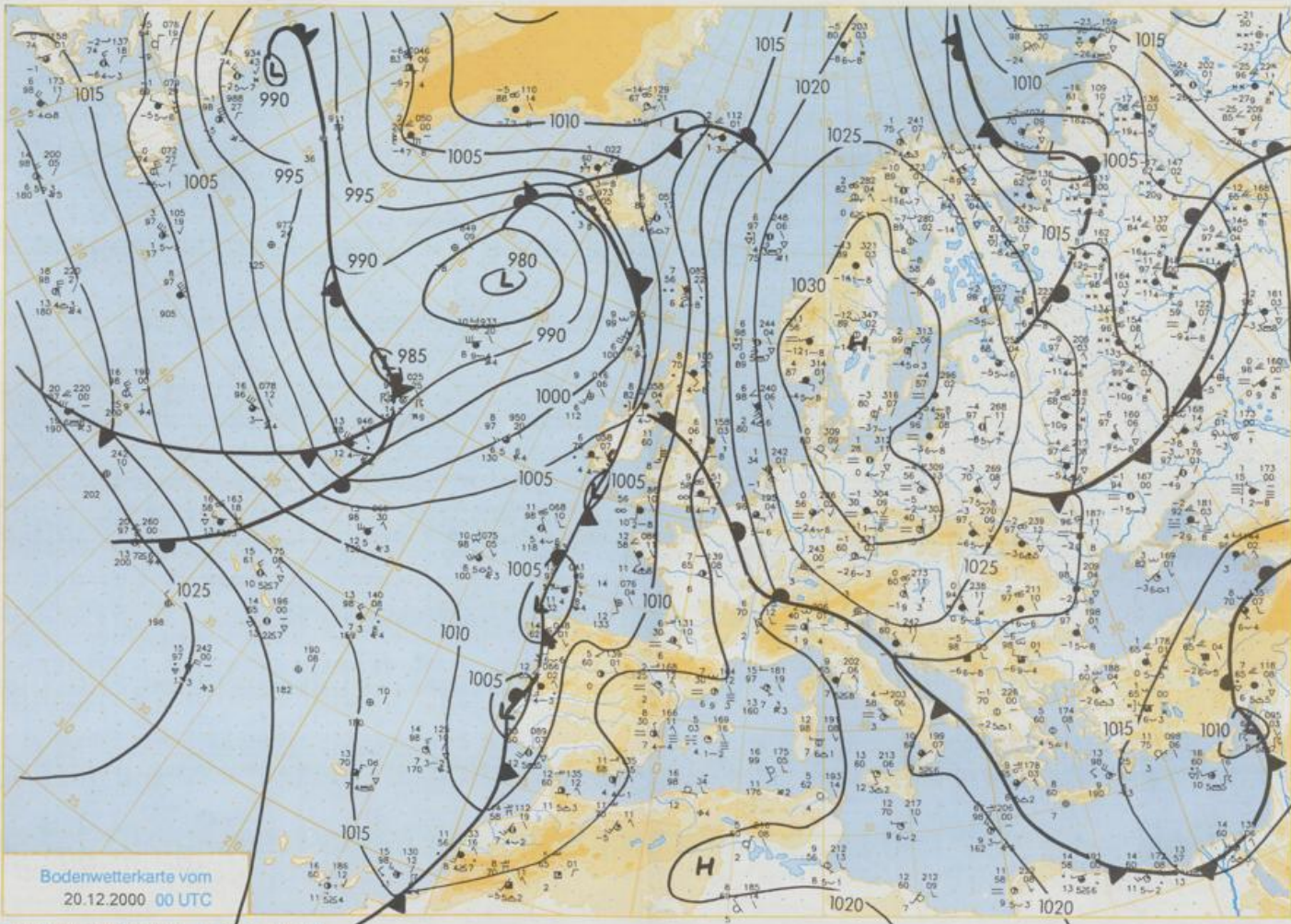
Weitere Aussichten für
Samstag, den 23.12.00

Wenig Änderung.

Stereographische Projektion 1 : 60 000 000 60°N







Stereographische Projektion 1 : 30'000'000 60°N

Wettermeldungen von Mittwoch, dem 20. Dezember 2000 06 UTC

Station	Bar.-höhe (m)	Luftdr. red.NN (hPa)	Wetter	Wind km/h	Temperatur (Grad C)					Sonne Vort. Std.	RR 24h mm	Schnee höhe cm	Extremwerte der Lufttemperatur					
					Luft 2 m	Taufpunkt	Deutschland		Nacht 5 cm				in der Dekade vom 11.12. bis 20.12.	seit Tmax Datum	Tmin Datum			
							Max Vortag	Mittel								Min		
Helgoland	85	1027.1	wolkig	SE 50	2.2	-0.3	5.0	2.8	1.8	1	0.0		1952	11.4	11.12.1994	-7.5	18.12.1981	
List / Sylt	29	1029.4	leicht bew.	SE 29	0.1	-0.7	3.8	2.4	0.1	-2	0.3	0.0	1937	11.1	11.12.1994	-13.6	18.12.1981	
Leck	17	1030.2	stark bew.	E 22	-0.5	-0.8	2.7	1.6	-3.4	-5	0.2	0.0	1974	11.8	11.12.1994	-21.1	20.12.1981	
St.P.-Ording	11	1028.5	wolkenlos	ESE 14	-1.6	-2.0	1.7	1.4	-1.8	-3	0.0		1951	10.5	11.12.1994	-14.5	20.12.1981	
Schleswig	48	1030.6	wolkig	E 14	-0.2	-1.2	2.4	1.4	-0.5	-3			1947	11.9	17.12.1956	-16.2	18.12.1981	
Kiel	31	1030.6	stark bew.	ESE 11	0.9	-0.7	3.1	0.8	-1.6	-4			1940	12.4	17.12.1956	-14.8	18.12.1981	
Westermarckd.	9	1031.2	stark bew.	E 7	0.7	0.7	5.0	2.8	0.5	-1	0.2	0.0	1948	11.0	15.12.1948	-10.8	18.12.1957	
Arkona	42	1032.2	stark bew.	ESE 11	2.5	0.8	5.0	3.5	1.6	-1	1.1	0.0	1951	10.9	19.12.1993	-12.8	12.12.1998	
Norderney	16	1026.6	wolkenlos	ESE 29	0.3	-1.5	2.9	0.4	-0.9	-1	3.5		1947	12.0	11.12.1994	-12.1	17.12.1981	
Bremerhaven	11	1028.4	leicht bew.	ESE 18	0.4	-1.9	0.2	0.4	-0.3	-1			1949	12.6	11.12.1994	-13.6	20.12.1981	
Cuxhaven	12	1028.3	leicht bew.	ESE 32	0.4	-1.1	1.7	0.8	0.3	-1			1946	12.6	17.12.1989	-13.1	17.12.1957	
Hamburg/Flugh.	15	1029.9	leicht bew.	ESE 18	-1.1	-2.4	2.6	0.1	-1.9	-5			1891	13.1	16.12.1956	-16.1	20.12.1938	
Lübeck	15	1030.1	wolkenlos	E 11	-2.9	-3.6	3.0	-0.2	-3.1	-7			1890	13.5	17.12.1956	-15.9	20.12.1938	
Boitenhagen	17	1030.7	wolkenlos	ESE 22	1.6	-0.9	3.1	1.3	-0.4	-2	0.9		1951	12.5	19.12.1993	-15.0	16.12.1981	
Schwerin	68	1030.7	leicht bew.	ESE 11	-0.1	-1.0	2.6	1.4	-0.3	-3			1946	12.4	18.12.1987	-16.2	18.12.1981	
Warnemünde	10	1030.9	leicht bew.	SE 7	1.1	0.4	3.2	1.6	0.1	0			1951	12.7	19.12.1993	-12.8	18.12.1957	
Teterow	50	1032.0		E 4	-1.0	-1.2	2.1	0.8	-1.5	-3	0.1	0.1	1947	13.0	19.12.1993	-13.3	20.12.1969	
Berth	7	1031.8	Nebel	S 4	-1.1	-1.1	2.7	0.0	-3.2	-5	0.0		1967	12.4	19.12.1993	-19.4	20.12.1969	
Greifswald	6	1031.9	Nebel	SSW 4	-1.8	-1.9	1.8	0.0	-1.9	-3	0.1	1	1951	12.8	19.12.1989	-14.6	12.12.1998	
Ueckermünde	7	1032.9	bedeckt	W 4	0.9	0.2	3.1	1.4	0.5	-1	0.0		1951	12.5	19.12.1989	-18.1	17.12.1981	
Emden	5	1025.6	wolkenlos	ESE 25	-0.4	-1.1	2.8	0.1	-1.2	-2	6.3		1947	12.7	11.12.1994	-12.7	17.12.1957	
Oldenburg	20	1027.6	leicht bew.	ESE 22	-0.3	-2.6	1.6	0.0	-0.4	-2	5.0		1889	13.6	11.12.1994	-10.0	17.12.1957	
Bremen/Flugh.	5	1027.7	wolkenlos	ESE 14	-0.6	-2.2	0.6	0.0	-0.6	-2	3.2		1890	14.1	18.12.1987	-17.0	17.12.1957	
Soltau	78	1028.6	stark bew.	ESE 14	-0.1	-1.9	0.6	-0.2	-0.2	-1			1947	13.2	18.12.1987	-18.4	17.12.1957	
Boizenburg	48	1030.8	stark bew.	ESE 11	-2.1	-2.3	2.1	0.0	-2.1	-4			1951	12.9	16.12.1956	-16.4	17.12.1957	
Lüchow	18	1030.5	bedeckt	E 7	-0.1	-1.1	2.4	0.9	-1.0	-3			1954	13.7	18.12.1993	-19.0	20.12.1969	
Seehausen/Altm.	23	1030.7	stark bew.	SE 11	-0.2	-0.2	2.5	1.2	-3.0	-4	0.0							
Marnitz	85	1031.2	leicht bew.	E 11	-2.0	-2.1	2.8	0.7	-2.8	-6	0.1		1951	12.7	19.12.1989	-17.8	20.12.1969	
Neuruppin	39	1031.4	leicht bew.	E 11	-2.0	-2.3	2.9	1.7	-2.1	-4	0.0		1958	12.8	19.12.1993	-16.0	16.12.1981	
Neubrandenburg	80	1032.1	stark bew.	ESE 4	-1.2	-1.2	2.9	1.5	-1.2	-3	1.3	0.0						
Angermünde	55	1032.1	gef. Nebel	NW 4	-4.1	-4.2	2.2	1.1	-4.1	-4	0.0		1951	12.6	11.12.1994	-16.8	16.12.1981	
Lingen	26	1025.1	leicht bew.	E 14	-0.8	-2.3	2.6	0.1	-0.9	-2	5.1		1951	13.8	11.12.1994	-12.9	16.12.1957	
Münst.-Osn./Flugh.	53	1024.7	wolkenlos	E 11	-0.6	-2.7	4.3	0.7	-0.6	-2	4.0		1889	13.7	17.12.1989	-8.3	17.12.1997	
Osnabrück	97	1025.9	leicht bew.	E 18	-1.3	-3.0	2.9	0.4	-1.3	-4	4.0		1952	13.7	16.12.1956	-14.0	16.12.1957	
Diapholz	43	1026.3	wolkenlos	E 18	-1.4	-2.7	2.7	0.0	-1.4	-3	5.7		1952	14.1	18.12.1987	-19.8	17.12.1957	
Bad Salzuflen	139	1026.8	leicht bew.	ESE 7	-1.1	-3.1	3.1	0.4	-1.8	-4	2.8		1935	15.3	16.12.1956	-16.6	15.12.1963	
Hannover/Flugh.	59	1028.3	stark bew.	ESE 22	0.3	-2.2	2.1	0.0	-0.6	-2	4.5		1936	14.6	18.12.1987	-20.9	17.12.1957	
Braunschweig	88	1029.4	bedeckt	ESE 25	0.2	-1.9	2.0	0.7	0.1	0	3.2	0.0	1891	15.6	11.12.1942	-20.6	15.12.1963	
Gardlegen	48	1029.9	bedeckt	ESE 11	0.8	-0.8	2.1	1.0	0.8	1			1947	13.9	18.12.1987	-22.4	17.12.1957	
Magdeburg	85	1030.5	bedeckt	SE 11	-0.2	-2.4	1.8	0.9	-0.2	-0	1.0	0.0	1947	14.1	18.12.1987	-22.6	17.12.1957	
Potsdam	100	1031.6	bedeckt	E 11	-0.2	-0.2	1.4	0.7	-0.3	-1			1893	13.6	11.12.1915	-19.8	15.12.1899	
Berlin-Temp.	49	1031.5	leicht bew.	E 7	-1.8	-2.3	2.5	1.4	-2.2	-4	0.0		1876	14.2	11.12.1915	-18.0	16.12.1933	
Lindenberg	104	1031.9	Nebel	ESE 11	-2.5	-2.6	0.7	-0.3	-2.6	-3	0.0		1947	12.9	11.12.1994	-16.1	17.12.1957	
Manschnow	16	1031.5	wolkenlos	still	-4.2	-4.2	2.2	0.1	-4.2	-8	0.0							
Düsseldorf/Flugh.	41	1022.4	wolkenlos	SE 14	0.4	-3.6	6.5	3.4	-1.2	-3	1.5		1969	16.2	16.12.1989	-11.8	17.12.1981	
Bocholt	24	1022.8	wolkenlos	E 18	-0.5	-3.0	3.5	1.1	-0.8	-2	3.7		1947	14.7	18.12.1987	-12.9	18.12.1981	
Essen	161	1023.1		E 11	-0.6	-4.2	5.7	2.2	-1.0	-3	5.3		1935	15.0	16.12.1989	-14.8	20.12.1938	
Lüdenscheid	392	1023.6	leicht bew.	E 14	-1.3	-4.9	3.2	0.7	-1.5	-4	3.6		Re					
Kahler Asten	859	-	in Wolken	SE 32	-5.6	-6.1	-1.7	-3.2	-5.8	-6			15	1955	9.9	16.12.1989	-16.1	17.12.1961
Bad Lippspringe	158	1026.5	wolkenlos	ESE 22	-0.8	-3.4	4.4	1.2	-0.8	-3	6.4		1951	15.0	16.12.1956	-15.0	15.12.1963	
Kassel	233	1028.2	leicht bew.	ESE 4	-2.1	-3.3	4.5	1.1	-2.6	-6	3.0		1951	14.4	11.12.1961	-14.7	20.12.1969	
Göttingen	171	1028.1	stark bew.	SE 25	-0.2	-2.5	1.1	0.4	-0.2	-1	0.6		1947	14.2	18.12.1987	-22.6	17.12.1957	
Leinefelde	356	1028.6	bedeckt	ESE 22	-2.1	-3.1	1.1	-0.9	-2.1	-2	3.1	0.0	1	1957	13.6	18.12.1987	-19.2	17.12.1957
Braunlage	610	1029.6		E 7	-3.7	-4.3	0.1	-3.0	-3.8	-4	1.5	0.0	1	1936	12.5	12.12.1938	-20.2	19.12.1938
Brocken	1153	-	in Wolken	SSE 54	-6.9	-7.7	-2.0	-4.8	-6.9	-8	4.2	0.0	28	1951	11.8	17.12.1953	-18.2	17.12.1961
Artern	166	1030.0	bedeckt	E 14	-0.5	-1.5	2.9	-0.2	-1.4	-2	4.3		1954	14.8	18.12.1987	-18.2	17.12.1957	
Leipzig/Flugh.	149	1030.3	bedeckt	E 22	-1.4	-2.1	1.9	0.3	-1.5	-1	3.6	0.0	1951	14.4	18.12.1987	-15.8	18.12.1981	
Wittenberg	106	1030.7	bedeckt	ESE 18	-0.3	-0.3	1.2	0.0	-0.7	-1	0.2	0.0	1951	13.5	11.12.1994	-18.7	17.12.1957	
Oschatz	152	1031.1	bedeckt	ESE 11	-1.3	-2.0	2.7	-0.3	-1.5	-1	3.7							
Dresden/Flugh.	232	1031.1	bedeckt	SE 7	-1.2	-2.2	3.6	-0.3	-1.8	-2	4.3		1917	15.0	17.12.1989	-21.0	20.12.1927	
Doberlug-Kir.	100	1031.4	bedeckt	ESE 7	-0.3	-0.3	0.6	-1.0	-1.2	-3	0.3	0.0	1951	14.0	19.12.1987	-21.3	17.12.1957	
Cottbus	70	1031.6	bedeckt	E 7	0.0	-0.2	2.1	-0.6	-0.5	-0	1.7		1951	14.0	18.12.1987	-21.2	20.12.1969	
Görlitz	240	1031.4	stark bew.	E 11	-1.9	-1.9	2.1	0.1	-1.9	-2	0.7	0.0	1951	13.4	20.12.1993	-20.4	17.12.1957	
Aachen	205	1020.0	leicht bew.	E 7	1.4	0.2	7.2	5.0	1.4	-1	0.2	0.1	1891	17.3	19.12.1932	-15.5	20.12.1938	
Nürnberg-Berw.	486	1022.1	bedeckt	ESE 18	-1.2	-1.7	4.4	2.2	-1.2	-1								
Köln-Bonn/Flugh.	100	1023.1	wolkenlos	ESE 14	0.2	-2.8	5.9	3.4	0.0	-3	0.4	0.0	1957	16.3	18.12.1987	-12.6	15.12.1963	
Bend	129	1024.1		ESE 11	0.5	-1.9	4.4	3.3	0.1	-2	0.2		1951	16.7	17.12.1989	-11.3	13.12.1968	
Bad Marienberg	555																	