

## Amtsblatt des Deutschen Wetterdienstes

D 7311 A  
ISSN 0936-5818

Schutzgebühr monatlich DM 30,25  
einschließlich Versandkosten,  
Einzelpreis DM 1,25  
zuzüglich Versandkosten

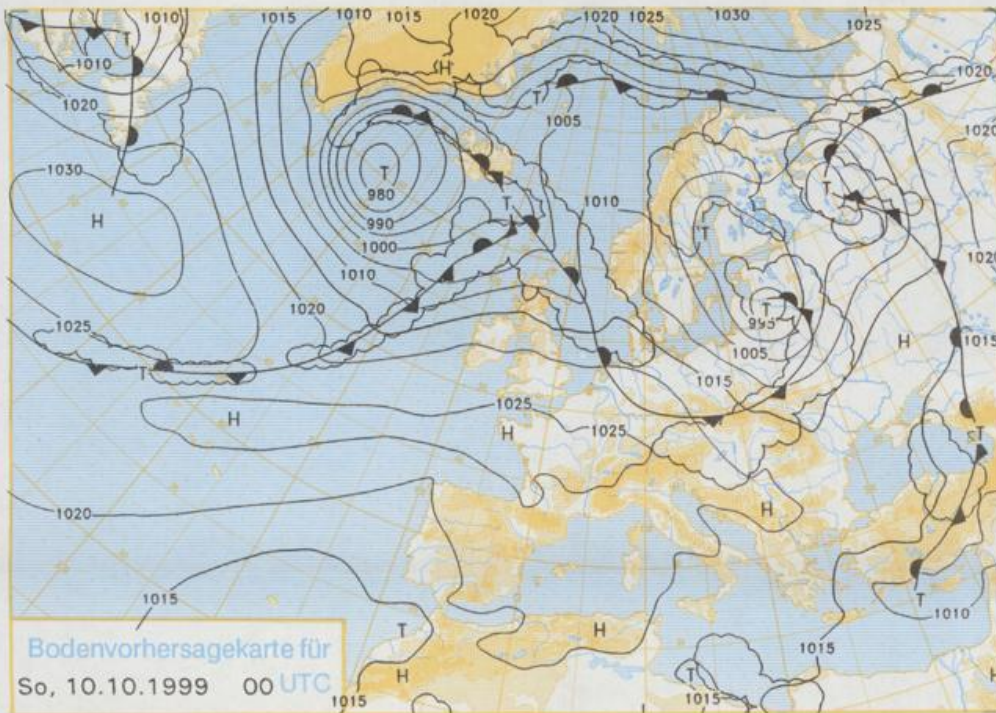
Druck und Verlag: Deutscher Wetterdienst  
Frankfurter Straße 135, 63067 Offenbach  
Postanschrift: 63004 (Postfach), Telefon: (069) 80 62 - 42 83  
Telex: 4152871, Telefax: (069) 80 62 - 41 23  
LZB: BLZ 505 000 00 Kto.-Nr.: 505 01004

Erscheint täglich; nur Postbezug

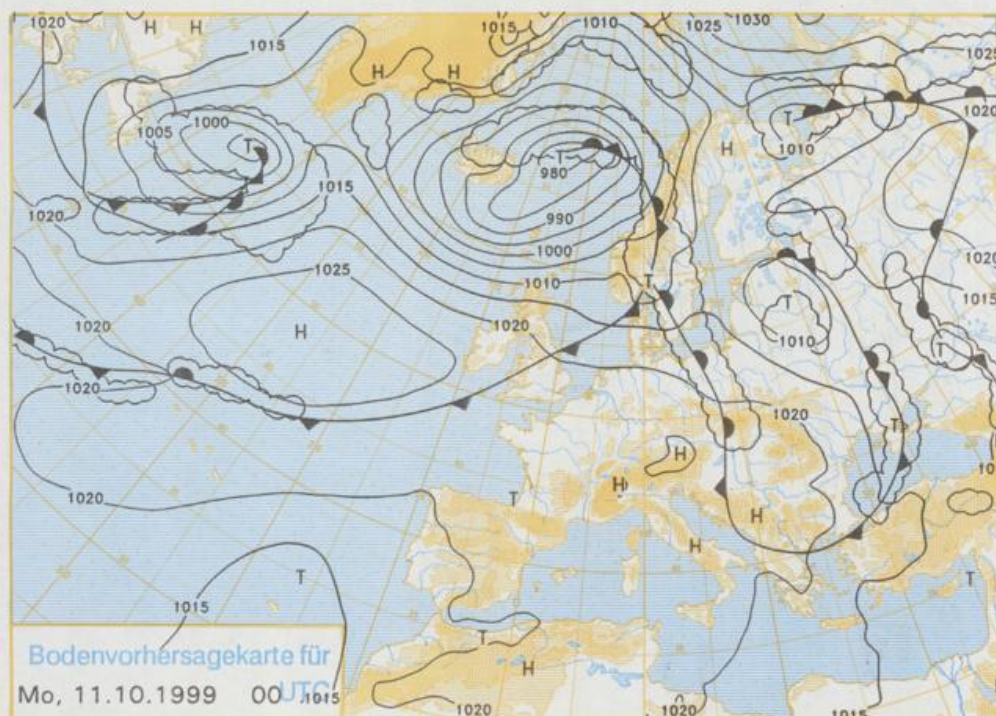
Jahrgang 1999

Freitag, den 08. Oktober

Nummer: 281



Stereographische Projektion 1 : 60 000 000 60°N



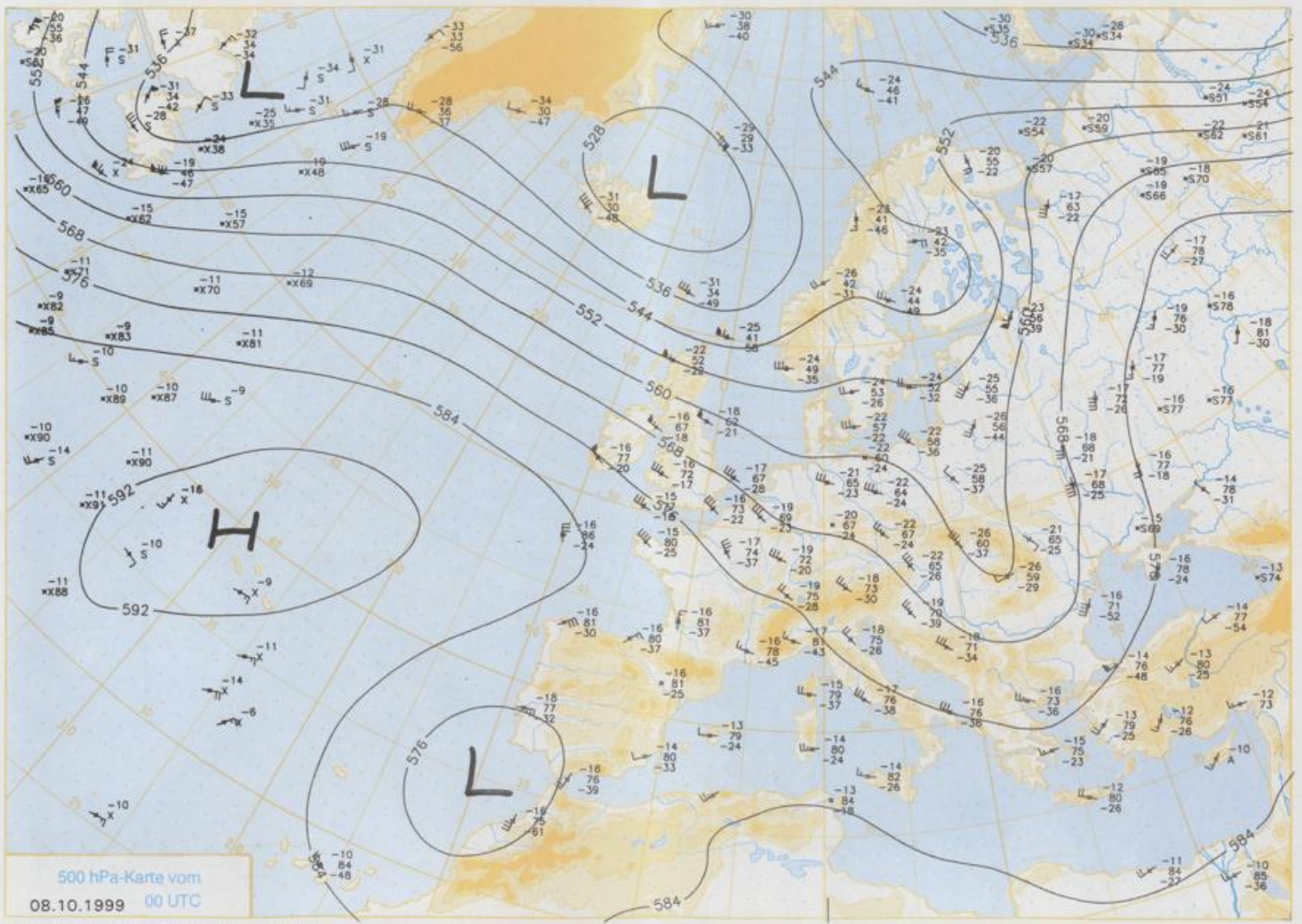
### Deutschland-Vorhersage für Sonntag, 10.10.99

Mit westlichem Wind verlagert sich ein Tiefausläufer über ganz Deutschland hinweg nach Osten. Auf seiner Rückseite setzt sich etwas mildere Meeresluft in ganz Deutschland durch.

In der Nacht zum Sonntag gehen die Temperaturen auf 12 bis 7°C zurück. Am Tage ist der Himmel über ganz Deutschland wolkig oder stark bewölkt, und es regnet verbreitet. Über dem Osten und Nordosten sind die Niederschläge man intensivsten. Am Nachmittag wird in der Nordhälfte nur noch zeitweise etwas Regen erwartet. In der Südhälfte hört der Regen auf, und die Bewölkung lockert nach Südwesten hin allmählich auf. Die Tageshöchsttemperaturen bewegen sich zwischen 13°C im Nordosten und 18 Grad am Rhein. Der meist mäßige Wind aus westlichen Richtungen ist besonders anfangs noch von starken bis stürmischen Böen durchsetzt und schwächt sich am Abend etwas ab.

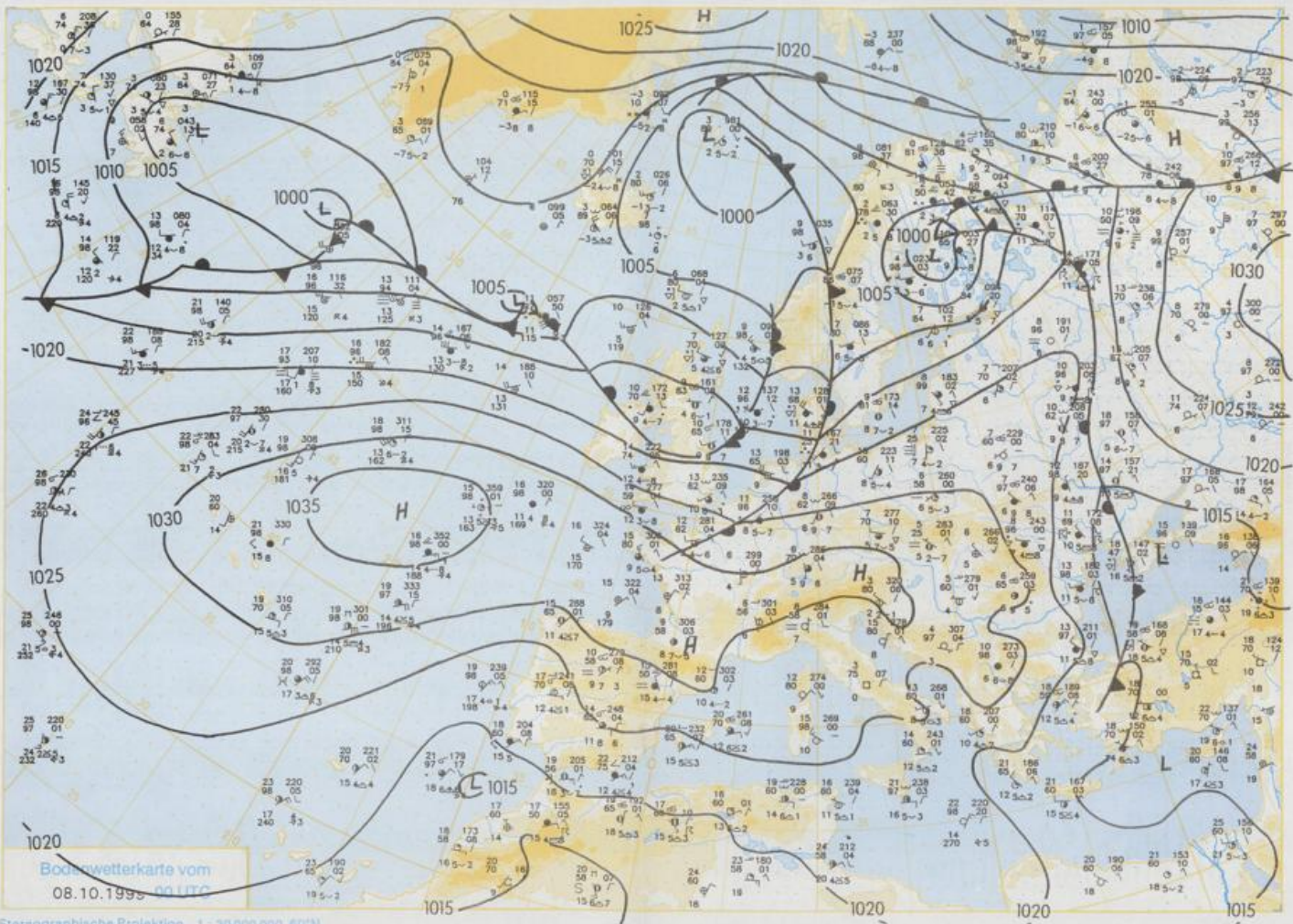
### Weitere Aussichten für Montag, 11.10.99

Abnehmende Niederschlags-tätigkeit, im Süden nach Nebelauflösung gebietsweise aufheiternd. Wenig Temperaturänderung.



500 hPa-Karte vom  
08.10.1999 00 UTC

Stereographische Projektion 1 : 30 000 000 60°N



Wettermeldungen von Freitag, dem 8. Oktober 1999 06 UTC

Deutschland

Station	Bar.- höhe (hPa)	Luftdr. red.NN (hPa)	Wetter	Wind	Temperaturen (Grad C)					Sonne Vort. Std.	RR 24h mm	Schnee höhe cm	Extremwerte der Lufttemperatur in der Dekade vom 1.10. bis 10.10.					
					Luft 2 m	Tau- punkt	Max	Mittel Wert	Nacht 5 cm				Tmax	Datum	Tmin	Datum		
																	km/h	seit
Helgoland	8	1016.4	stark bew.	W	36	14.4	7.9	14.4	13.0	12.6	11	2.4	5	1952	19.0	4.10.1983	5.2	1.10.1989
List / Sylt	29	1015.0	wolkig	W	22	12.7	9.9	13.5	11.8	11.5	9	1.1	11	1937	19.7	2.10.1959	4.1	10.10.1975
Leck	17	1015.9	stark bew.	SSW	7	7.3	6.8	13.5	10.5	7.3	5	2.3	11	1974	21.2	10.10.1979	-2.0	1.10.1995
Husum	37	1016.4	wolkig	WSW	11	10.5	8.8	13.3	10.5	7.8	7	1.9	12					
Schleswig	48	1016.8	leicht bew.	WSW	11	9.7	8.8	13.0	9.7	9.7	8	1.1	10	1947	22.1	2.10.1962	-0.4	3.10.1947
Kiel	31	1016.5	leicht bew.	SW	11	10.3	10.1	15.1	9.6	9.4	9	4.2	3	1940	23.6	9.10.1995	-0.4	1.10.1983
Westermarkdf.	9	1015.6	wolkig	WSW	32	11.9	10.5	14.0	11.5	10.4	10	4.9	2	1948	22.9	4.10.1983	2.4	4.10.1974
Arkona	42	1015.3	Sprühregen	SW	36	9.1	8.7	12.6	10.8	8.9	9	4.3	2	1951	25.0	4.10.1966	2.6	4.10.1972
Norderney	16	1017.9	stark bew.	SW	25	11.5	9.7	13.8	12.1	11.2	10	3.7	2	1947	22.4	1.10.1985	2.5	6.10.1959
Bremerhaven	11	1018.2	wolkig	WSW	29	11.5	10.5	14.0	12.0	10.7	10	2.3	2	1949	24.0	4.10.1983	0.4	6.10.1959
Cuxhaven	12	1017.6	stark bew.	SW	18	11.4	10.1	13.8	11.7	10.6	10	1.7	8	1946	24.2	2.10.1962	2.0	3.10.1947
Hamburg/Flugh.	15	1018.3	stark bew.	SW	14	10.7	9.4	14.0	10.8	9.6	9	0.8	3	1891	25.1	1.10.1942	-4.2	8.10.1936
Lübeck	15	1017.3	stark bew.	WSW	14	10.1	9.2	13.5	9.8	9.3	9	1.2	2	1890	24.4	4.10.1908	-2.9	7.10.1912
Boitenhagen	17	1016.8	Regen	SW	29	10.4	9.4	14.3	10.0	9.3	9	5.5	2	1951	23.4	9.10.1995	0.0	8.10.1959
Schwerin	68	1017.7	stark bew.	WSW	22	9.6	9.5	13.2	9.7	8.8	8	1.1	5	1946	24.8	4.10.1966	-0.4	2.10.1957
Warnemünde	10	1016.2	stark bew.	SW	14	10.0	8.6	13.7	11.6	9.5	9	4.7	4	1951	24.4	4.10.1966	1.6	6.10.1959
Tatarow	50	1017.7	stark bew.	SW	25	8.6	8.6	12.8	10.0	8.4	8	4.1	3	1947	26.2	4.10.1966	-0.3	1.10.1983
Barth	7	1015.9	stark bew.	SW	18	9.5	8.2	13.9	10.3	9.2	9	6.2	3	1967	25.0	7.10.1970	-3.5	6.10.1971
Greifswald	6	1016.8	Regen	SW	18	9.1	8.4	14.1	10.5	9.0	8	5.1	2	1951	25.6	4.10.1966	-0.8	10.10.1951
Ueckermünde	7	1018.7	Regen	SSW	22	8.4	7.9	13.9	10.3	8.4	8	4.2	2	1951	25.7	4.10.1966	-3.0	10.10.1951
Emden	5	1018.1	stark bew.	SSW	18	10.6	10.6	14.9	11.4	10.3	9	4.0	1	1947	25.5	9.10.1969	-0.8	6.10.1959
Oldenburg	26	1019.3	stark bew.	SW	14	11.0	10.2	14.5	11.2	9.7	10	2.7	3					
Bremen/Flugh.	5	1019.3	bedeckt	WSW	18	10.6	10.6	14.3	11.1	9.9	9	2.7	2	1890	25.8	7.10.1977	-4.4	9.10.1939
Soitze	75	1019.6	bedeckt	WSW	18	9.6	9.1	14.3	11.1	8.9	9	1.6	4	1947	26.4	7.10.1977	-2.6	6.10.1971
Boitzenburg	46	1018.8	stark bew.	WSW	18	9.5	9.5	13.0	10.0	8.9	9	1.0	4	1951	26.8	4.10.1966	-1.0	10.10.1994
Lüchow	18	1019.7	bedeckt	SW	14	9.3	8.8	13.2	10.2	8.8	6	1.0	2	1955	26.5	4.10.1966	-4.2	8.10.1959
Seehausen/Altm.	23	1019.6	Regen	SW	18	8.8	7.7	13.4	9.8	8.5	8	2.9	4					
Marnitz	85	1018.7	Regen	SW	18	8.8	7.6	13.1	10.1	8.4	8	0.6	4	1951	26.2	4.10.1966	-3.6	8.10.1959
Neuruppin	39	1020.1	Regen	SW	18	8.8	8.8	12.9	10.2	8.6	8	0.9	1	1958	26.6	4.10.1985	-1.4	6.10.1971
Neubrandenburg	80	1018.4	Regen	SW	29	8.3	7.6	12.7	10.2	8.2	8	4.2	2					
Angermünde	55	1019.8	Regen	SSW	18	8.7	7.0	13.0	10.5	8.7	8	6.0	0.0	1951	27.1	4.10.1966	-5.2	6.10.1959
Lingen	26	1020.2	stark bew.	SSW	11	10.0	9.5	14.5	10.5	9.6	9	4.2	2	1951	26.5	4.10.1983	-0.4	6.10.1959
Münst.-Osn./Flugh.	53	1021.4	stark bew.	SW	14	9.9	8.0	13.6	10.7	9.5	9	2.3	0.7					
Osnabrück	97	1021.0	stark bew.	SW	18	9.6	8.6	13.2	10.3	9.2	9	3.6	2	1952	26.2	4.10.1983	-0.1	6.10.1971
Diepholz	43	1020.0	stark bew.	SW	18	10.1	9.9	14.5	11.1	9.5	9	5.2	1	1952	25.7	4.10.1983	-2.5	8.10.1959
Bad Seitzuffen	139	1021.3	bedeckt	SW	7	9.1	7.7	13.9	12.2	8.6	8	2.1	2	1935	26.8	4.10.1983	-2.0	3.10.1936
Hannover/Flugh.	59	1020.3	bedeckt	WSW	22	10.0	8.1	14.0	11.1	9.4	8	4.0	2	1936	26.7	4.10.1966	-3.4	4.10.1972
Braunschweig	88	1021.2	stark bew.	SW	18	8.8	7.6	13.3	10.0	8.5	7	2.1	0.8	1891	26.6	1.10.1942	-3.5	7.10.1912
Gardlegen	48	1019.9	stark bew.	WSW	18	9.2	7.7	13.2	9.5	8.4	7	0.2	1	1947	27.9	4.10.1966	-4.8	8.10.1971
Magdeburg	85	1021.3	bedeckt	SSW	11	9.0	6.8	13.5	9.7	7.9	7	0.4	0.4	1947	28.3	4.10.1985	-4.4	6.10.1959
Potsdam	100	1021.7	Regen	SSW	18	8.5	6.8	13.2	10.2	8.4	8	1.1	0.0	1893	27.8	4.10.1966	-2.6	7.10.1912
Berlin-Temp.	49	1021.4	Regen	SSW	14	8.9	7.0	13.4	10.8	8.8	8	1.8	0.4	1878	28.1	4.10.1966	-3.6	8.10.1912
Lindenberg	104	1022.3	Regen	SW	18	8.1	6.4	13.8	10.0	7.9	7	3.2	0.3	1947	28.6	4.10.1966	-0.7	7.10.1951
Manschnow	16	1021.1	Regen	SSW	14	8.5	6.7	14.5	10.6	8.0	7	4.1	0.0					
Düsseldorf/Flugh.	41	1022.8	stark bew.	SW	25	10.9	7.8	14.2	11.3	9.8	8	5.1	0.0	1969	27.4	4.10.1983	0.6	3.10.1978
Bocholt	24	1021.3	stark bew.	SW	18	10.2	8.1	14.7	11.4	10.2	10	3.9	0.3	1947	28.2	10.10.1979	-0.2	4.10.1947
Essen	161	1022.9	stark bew.	SW	18	10.1	7.5	13.6	10.5	9.4	8	4.9	0.5	1935	26.1	10.10.1979	-1.1	6.10.1936
Lüdenscheid	392	1023.0	bedeckt	SW	18	7.5	6.4	11.9	8.0	6.8	6	4.4	0.0					
Kahler Asten	859	-	in Wolken	WSW	25	4.4	4.4	8.4	4.8	3.7	3	3.0	0.7	1955	22.0	10.10.1995	-3.5	10.10.1975
Bad Lipspringe	158	1022.1	stark bew.	SW	11	9.4	7.6	13.3	9.5	8.2	6	2.3	3	1951	27.0	4.10.1966	-0.5	8.10.1994
Kassel	233	1022.7	stark bew.	S	11	8.0	7.0	13.7	8.3	6.9	5	3.5	0.4	1951	26.9	4.10.1966	-1.3	8.10.1959
Göttingen	171	1022.8	bedeckt	S	14	8.8	6.8	13.9	9.1	7.0	5	3.6	0.8	1947	26.3	4.10.1985	-6.0	3.10.1947
Leinefelde	356	1022.9	bedeckt	WSW	11	7.3	5.4	11.4	8.0	7.0	3	3.1	0.2	1957	25.7	4.10.1966	-2.7	6.10.1994
Braunlage	610	1022.4	bedeckt	WSW	18	5.2	4.7	7.8	5.5	4.2	2	1.3	2	1936	23.8	1.10.1942	-3.4	9.10.1939
Brocken	1153	-	Regen	WSW	47	2.3	2.3	2.9	2.0	1.3	1	1.1	4	1951	20.2	7.10.1965	-4.8	2.10.1998
Artern	166	1023.4	stark bew.	SW	11	8.3	5.7	12.7	8.8	7.5	6	2.0	0.1	1954	27.3	4.10.1985	-2.2	6.10.1959
Leipzig/Flugh.	149	1023.0	stark bew.	SSW	18	9.2	6.0	13.1	9.6	7.3	5	2.1	0.5	1951	28.8	4.10.1966	-1.5	6.10.1959
Wittenberg	106	1022.2	Regen	SW	11	8.8	6.4	12.7	9.6	8.2	8	2.5	0.6	1951	28.0	4.10.1966	-1.9	6.10.1994
Oschatz	152	1023.5	stark bew.	SW	11	8.9	6.6	13.0	8.8	7.8	6	0.9	1					
Dresden/Flugh.	232	1024.0	bedeckt	SSW	18	9.4	4.9	11.9	9.0	6.4	3	1.3	0.1	1917	27.1	3.10.1985	-1.7	4.10.1939
Döberlug-Kir.	100	1023.1	bedeckt	SSW	14	8.5	6.8	12.8	9.7	7.4	7	4.1	0.5	1951	28.0	4.10.1966	-4.4	10.10.1951
Cottbus	70	1022.9	stark bew.	SW	11	9.3	6.2	14.6	10.6	7.5	6	3.5	1	1951	28.4	4.10.1966	-4.0	4.10.1972
Görlitz	240	1023.8	Schauer	SSW	18	7.3	4.8	12.2	9.2	5.9	4	3.8	1	1951	26.0	6.10.1966	-4.4	6.10.1959
Aachen	205	1023.6	stark bew.	SW	11	9.6	8.3	14.2	10.1	9.4	8	7.0	0.0	1891	26.8	9.10.1995	-2.2	6.10.1912
Nürnberg-Barw.	486	1024.4	bedeckt	WSW	18	7.8	5.8	11.4	7.8	6.8	6	3.4	0.0					
Köln-Bonn/Flugh.	100	1023.5	bedeckt	SW	18	10.5	7.7	15.7	10.0	8.2	6	4.5	0.7	1957	27.6	4.10.1983	-1.6	5.10.1971
Bendorf	129	1024.7	bedeckt	SSW	11	10.1	5.9	15.7	10.7	9.0	8	3.4	0.1	1951	27.5	4.10.1966	-0.5	4.10.1972
Bad Marienberg	555	1025.0	Regen	SSW	11	5.9	5.5	9.9	7.1	5.9	4	0.8	0.1	1963	22.4	10.10.1995	-0.8	10.10.1975
Gießen	195	1024.9	stark bew.	SSE	7	9.8	5.4	14.7	9.3	7.8	7	1.7	0.0	1939	26.6	4.10.1966	-2.4	8.10.1959
Bad Hersfeld	272	1024.4	stark bew.	SSW	18	7.9	6.1	12.2	8.4	6.4	4	1.6	0.1	1949	27.0	4.10.1966	-4.0	8.10.1959
Wasserkuppe	925	-	Regen	WSW	29	3.4	2.6	5.6	4.0	2.7	1	0.2		1936	22.2	5.10.1966	-4.5	6.10.1936
Meiningen	453	1025.3	stark bew.	S	7	5.7	4.9	10.4	7.5	5.0	1	1.1		1979	24.6	4.10.1985	-1.9	7.10.1994
Schmücke	948	-	in Wolken	W	2													