

Amtsblatt des Deutschen Wetterdienstes

D 7311 A
ISSN 0936-5818

Schutzgebühr monatlich DM 30,25
einschließlich Versandkosten,
Einzelpreis DM 1,25
zuzüglich Versandkosten

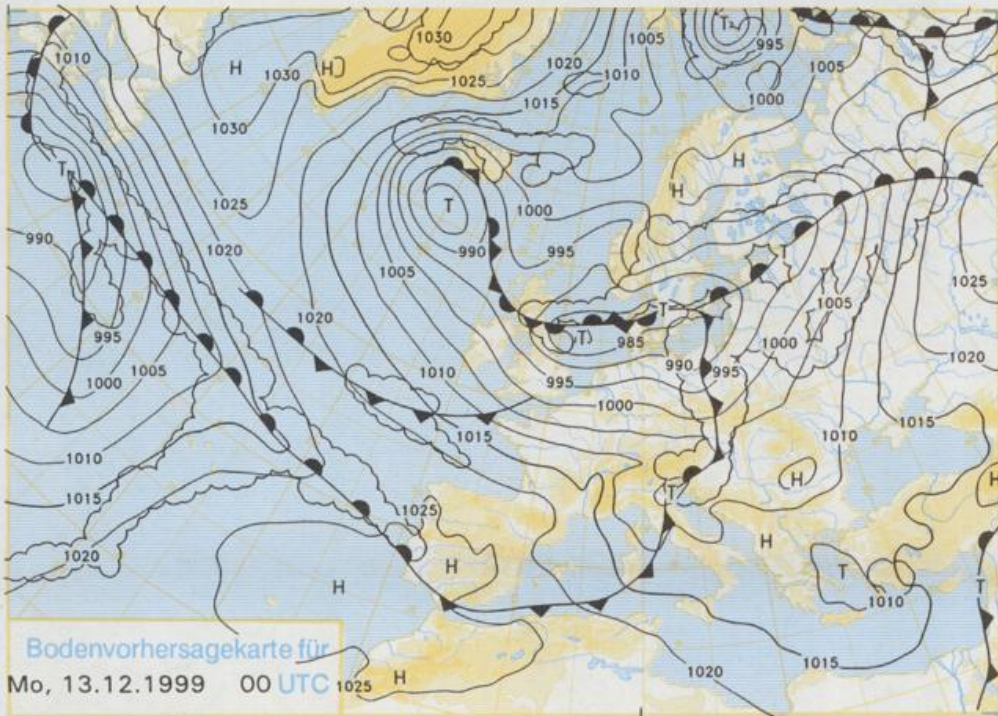
Druck und Verlag: Deutscher Wetterdienst
Frankfurter Straße 135, 63067 Offenbach
Postanschrift: 63004 (Postfach), Telefon: (069) 80 62 - 42 83
Telefax: 4152871, Telefax: (069) 80 62 - 41 23
LZB: BLZ 505 000 00 Kto.-Nr.: 505 01004

Erscheint täglich; nur Postbezug

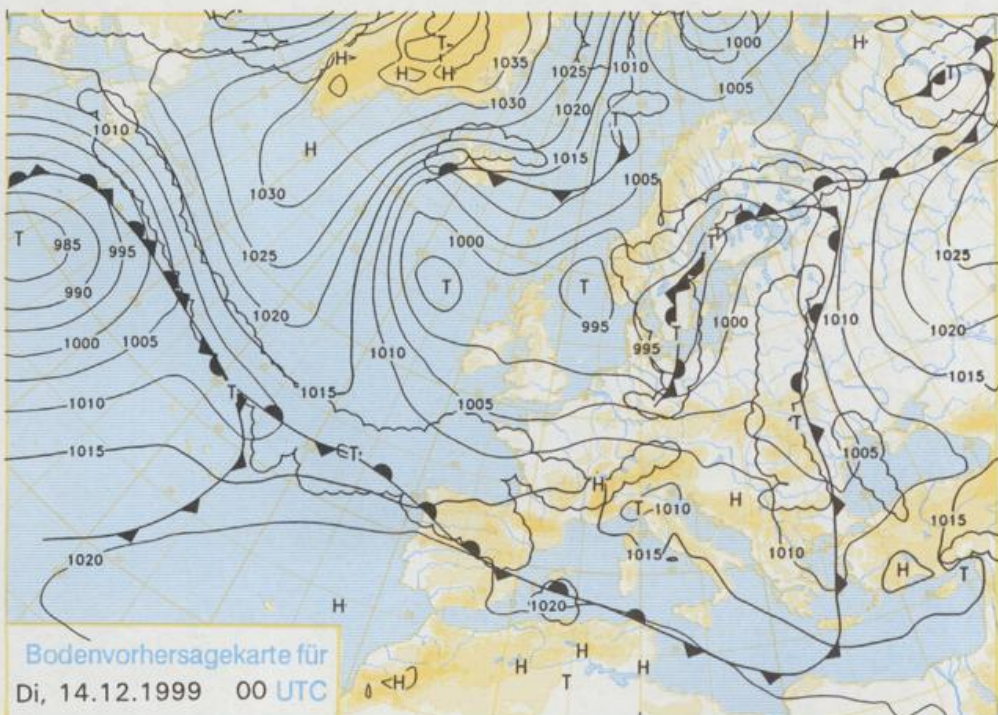
Jahrgang 1999

Samstag, den 11. Dezember

Nummer: 345



Stereographische Projektion 1 : 60 000 000 60°N



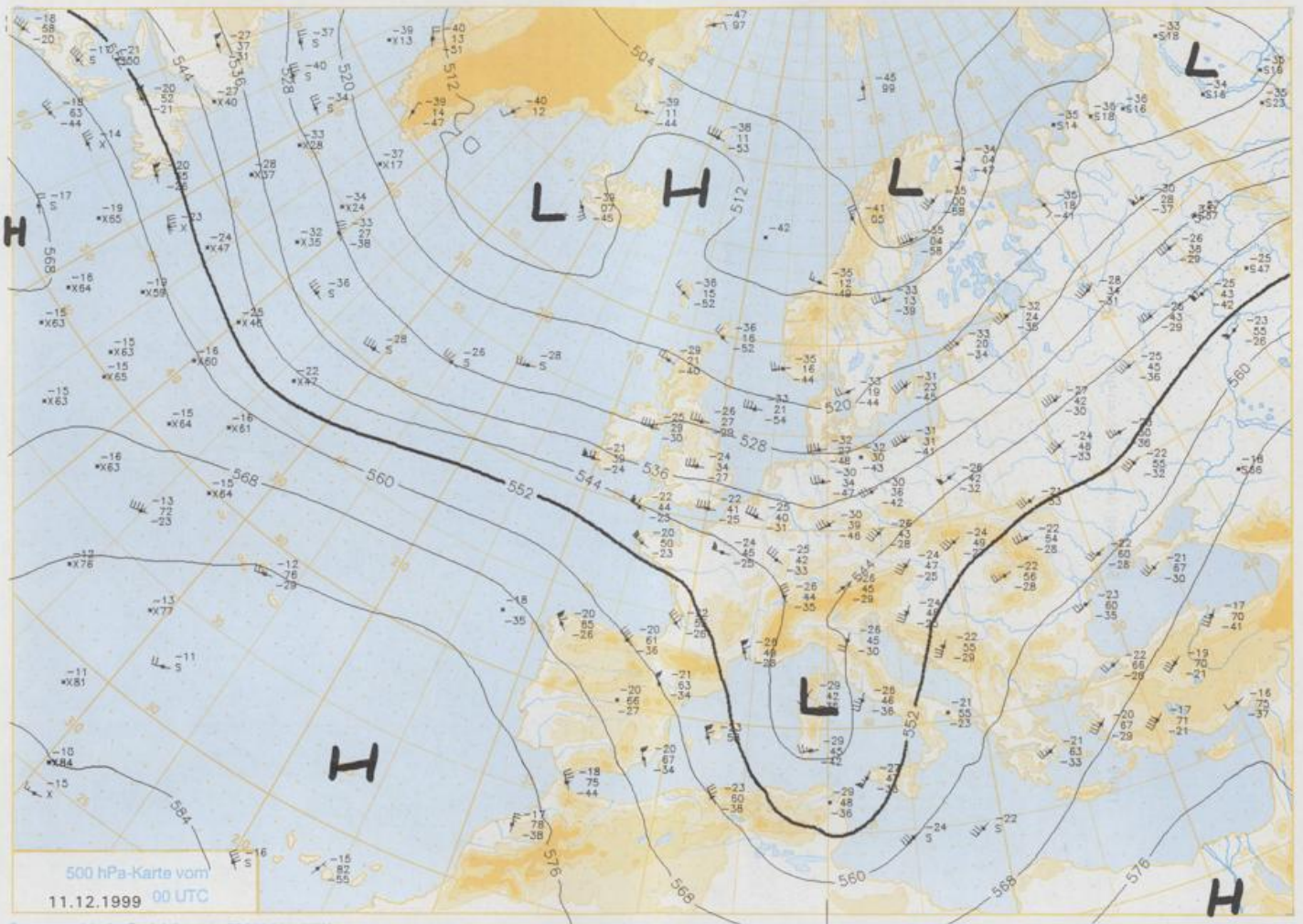
Deutschland-Vorhersage für Montag, den 13.12.1999

Auf der Rückseite eines Tiefs mit Zentren über der Nordsee und Südkandinavien gelangt mit einer anfangs noch lebhaften westlichen Strömung wieder kühlere Meeresluft zu uns.

In der Nacht zu Montag gehen die Temperaturen auf 6 bis 3°C zurück. Am Tage ist es im größten Teil Deutschlands wechselnd bewölkt, es kommt aber nur gelegentlich zu Schauern, die oberhalb 500 m als Schnee fallen. Im Norden beginnt der Tag ebenfalls noch recht freundlich, ab den Mittagsstunden setzt aber im Nordwesten Regen ein, der südostwärts bis an die Mittelgebirge weiterzieht und am Abend den Nordosten erreicht. Die Temperaturen erreichen 5 bis 9°C. Der Wind ist frisch bis stark aus Südwest mit stürmischen Böen auf den Bergen, er lässt mit Ausnahme Norddeutschlands im Tagesverlauf nach.

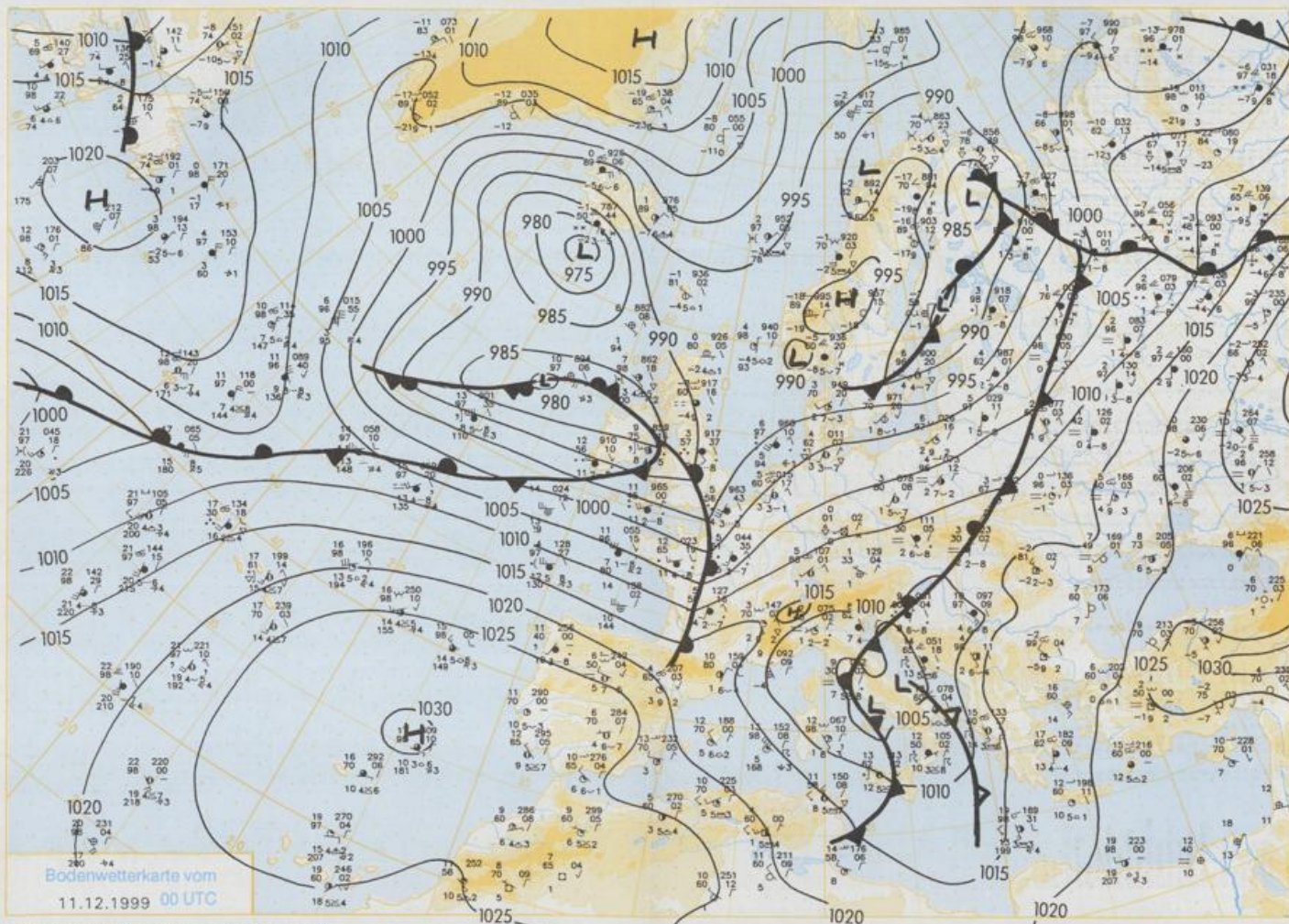
Weitere Aussichten für Dienstag, den 14.12.1999

Es ist überwiegend stark bewölkt, die Niederschläge fallen teilweise als Schnee, die Tageshöchsttemperaturen liegen bei Werten um 4°C.



500 hPa-Karte vom
11.12.1999 00 UTC

Stereographische Projektion 1 : 30 000 000 60°N



Bodenwetterkarte vom
11.12.1999 00 UTC

Stereographische Projektion 1:30 000 000 60°N

Wettermeldungen von Samstag, dem 11. Dezember 1999 06 UTC

Station	Bar.-höhe (m)	Luftdr. red. NN (hPa)	Wetter	Wind km/h	Deutschland						Sonne Vord. Std.	RR 24h mm	Schnee höhe cm	Extremwerte der Lufttemperatur					
					Temperaturen (Grad C)			Nacht						in der Dekade vom 11.12. bis 20.12.		Tmin Datum			
					Tau-punkt	Max	Mittel	Min	2 m	5 cm				Tmax	Datum	Tmin	Datum		
Helgoland	8	996.7	stark bew.	S	50	6.0	3.6	8.6	7.5	5.8	5	2.7	2	1952	11.4	11.12.1994	-7.5	18.12.1981	
List / Sylt	29	996.4	Regen	SSW	36	5.4	5.1	7.6	5.9	4.2	2	0.5	4	1937	11.1	11.12.1994	-13.6	18.12.1981	
Leck	17	997.8	stark bew.	S	25	5.0	4.7	7.4	4.9	2.9	2	1.8	5	1974	11.6	11.12.1994	-21.1	20.12.1981	
St.P.-Ording	11	997.3	stark bew.	S	29	5.5	4.0	7.5	5.6	4.4	3	1.9	4	1951	10.5	11.12.1994	-14.5	20.12.1981	
Schleswig	48	999.1	stark bew.	S	14	4.7	3.6	7.0	4.9	3.3	2	1.0	4	1947	11.9	17.12.1956	-16.2	18.12.1981	
Kiel	31	999.7	wolkig	S	18	5.2	4.1	6.7	4.9	3.4	2	0.4	4	1940	12.4	17.12.1956	-14.6	18.12.1981	
Westermarckf.	9	1000.1	stark bew.	S	22	4.9	3.8	7.5	5.7	4.6	4	0.8	0.0	1948	11.0	15.12.1948	-10.8	18.12.1957	
Arkona	42	1002.3	stark bew.	SSW	29	3.3	1.9	6.7	5.1	2.6	2	0.0	0.0	1951	10.9	19.12.1993	-12.8	12.12.1998	
Norderney	16	998.3	stark bew.	S	22	4.8	3.1	7.9	6.0	4.5	4	2.7	1	1947	12.0	11.12.1994	-11.2	17.12.1981	
Bremerhaven	11	998.8	stark bew.	S	18	5.5	3.9	7.4	5.4	3.6	2	1.1	2	1949	12.6	11.12.1994	-13.6	20.12.1981	
Cuxhaven	12	999.1	stark bew.	S	22	5.4	3.7	7.6	5.5	3.8	2	4.0	0.7	1946	12.8	17.12.1989	-13.1	17.12.1957	
Hamburg/Flugh.	15	1000.8	stark bew.	S	18	6.0	3.2	7.6	5.2	2.7	1	0.3	0.3	1891	13.1	16.12.1956	-16.1	20.12.1938	
Lübeck	15	1000.8	stark bew.	S	18	5.1	3.5	7.4	5.1	2.6	0	0.5	0.2	1890	13.5	17.12.1956	-15.9	20.12.1938	
Boltenhagen	17	1001.4	bedeckt	SSW	22	5.0	3.7	7.4	4.9	2.7	1	0.1	0.8	1951	12.5	19.12.1993	-15.0	16.12.1981	
Schwerin	68	1001.9	wolkig	SSW	14	4.4	3.7	7.1	4.9	2.7	1	0.1	0.0	1946	12.4	18.12.1987	-16.2	16.12.1981	
Warnemünde	10	1001.5	stark bew.	S	18	4.5	2.6	7.7	5.6	3.3	3	0.1	2	1951	12.7	19.12.1993	-12.8	18.12.1957	
Teterow	50	1003.2	stark bew.	S	22	3.4	3.4	6.8	4.7	3.0	1	0.0	0.0	1947	13.0	19.12.1993	-13.3	20.12.1969	
Barth	7	1001.8	bedeckt	S	11	4.1	2.5	7.4	5.6	2.6	2	0.0	0.0	1967	12.4	19.12.1993	-19.4	20.12.1969	
Greifswald	6	1003.0	wolkig	SSW	18	4.1	3.0	7.3	5.6	3.4	1	0.0	3	1951	12.6	19.12.1989	-14.6	12.12.1998	
Ueckermünde	7	1004.7	leicht bew.	S	14	2.5	2.0	7.6	6.0	2.5	1	0.4	0.0	1951	12.5	19.12.1989	-16.1	17.12.1981	
Emden	5	997.0	Regen	S	22	5.1	3.1	8.0	5.5	4.0	2	4.0	0.4	1947	12.7	11.12.1994	-12.7	17.12.1957	
Oldenburg	20	999.1	stark bew.	S	18	5.3	2.9	7.8	5.8	4.0	3	2.6	2	1951	13.8	11.12.1994	-12.9	16.12.1957	
Bremen/Flugh.	5	1000.0	leicht bew.	S	25	4.9	3.3	7.6	5.4	2.4	1	1.0	0.1	1890	14.1	18.12.1987	-17.0	17.12.1957	
Soltau	78	1001.8	stark bew.	S	14	4.3	2.8	6.9	5.3	3.7	2	0.0	0.1	1947	13.2	18.12.1987	-18.4	17.12.1957	
Boizenburg	46	1002.1	stark bew.	S	14	4.6	3.5	7.2	5.2	3.2	2	0.3	0.6	1951	12.9	16.12.1956	-16.4	17.12.1957	
Lüchow	18	1003.4	bedeckt	S	11	4.2	3.0	7.3	5.7	3.2	2	0.4	0.1	1954	13.7	19.12.1993	-19.0	20.12.1969	
Seehausen/Altm.	23	1003.7	stark bew.	S	14	4.7	2.0	7.6	6.0	4.1	2	0.2	0.1	1951	12.7	19.12.1989	-17.8	20.12.1969	
Marnitz	85	1003.5	stark bew.	S	14	4.0	2.3	6.8	5.3	3.2	1	0.3	0.2	1951	12.7	19.12.1989	-17.8	20.12.1969	
Neuruppin	39	1004.9	stark bew.	SSW	18	3.4	2.2	8.2	6.2	3.3	1	0.3	0.0	1958	12.8	19.12.1993	-16.0	16.12.1981	
Neubrandenburg	80	1003.9	wolkig	S	22	3.6	2.9	6.8	5.4	3.2	2	0.3	0.0	1951	12.6	19.12.1989	-14.6	12.12.1998	
Angermünde	55	1005.2	leicht bew.	S	11	3.1	1.8	7.8	6.0	3.1	1	1.2	0.0	1951	12.6	11.12.1994	-16.8	16.12.1981	
Lingen	26	998.5	Regen	S	25	5.6	1.6	8.2	5.7	5.1	4	0.2	1	1951	13.8	11.12.1994	-12.9	16.12.1957	
Münst.-Osn./Flugh.	53	999.5	leicht bew.	S	14	4.2	1.4	6.7	6.0	4.0	2	0.0	2	1952	13.7	16.12.1956	-14.0	16.12.1957	
Osnabrück	97	999.8	leicht bew.	S	18	4.3	1.5	6.5	5.9	4.3	3	0.0	0.0	1952	13.7	16.12.1956	-14.0	16.12.1957	
Diepholz	43	1000.1	stark bew.	S	18	4.5	2.1	7.6	5.4	4.1	2	0.9	0.5	1952	14.1	18.12.1987	-19.8	17.12.1957	
Bad Salzuflen	139	1001.2	leicht bew.	S	14	3.9	0.0	6.4	5.7	3.9	2	0.0	2	1935	15.3	16.12.1956	-16.6	15.12.1963	
Hannover/Flugh.	59	1001.9	leicht bew.	S	14	4.1	1.7	7.0	6.2	3.8	2	0.0	2	1936	14.6	18.12.1987	-20.9	17.12.1957	
Braunschweig	88	1003.6	leicht bew.	S	11	4.9	1.2	7.2	5.8	4.1	2	0.6	0.8	1891	15.6	11.12.1942	-20.6	15.12.1963	
Magdeburg	48	1004.3	wolkig	S	14	3.4	1.0	8.0	5.6	3.4	1	0.9	0.3	1947	13.9	18.12.1987	-22.4	17.12.1957	
Magdeburg	85	1005.2	leicht bew.	S	14	3.1	0.7	8.6	5.8	2.3	1	2.6	0.1	1947	14.1	18.12.1987	-22.6	17.12.1957	
Potsdam	100	1006.3	wolkig	SSW	18	1.9	0.7	8.3	6.0	1.9	-1	2.0	0.0	1893	13.6	11.12.1915	-19.6	15.12.1899	
Berlin-Temp.	49	1006.0	leicht bew.	S	11	3.5	1.4	8.2	6.4	3.3	2	2.0	0.2	1876	14.2	11.12.1915	-18.0	16.12.1933	
Lindenberg	104	1006.9	leicht bew.	S	14	1.5	0.5	7.8	6.0	1.5	-0	2.0	0.0	1947	12.9	11.12.1994	-16.1	17.12.1957	
Manschnow	16	1006.0	wolkig	SSE	14	1.3	-0.1	8.2	5.6	1.3	-1	3.9	0.0	1947	12.9	11.12.1994	-16.1	17.12.1957	
Düsseldorf/Flugh.	41	999.0	Regen	SSE	25	5.4	1.7	7.1	5.8	4.8	3	0.4	0.0	1969	16.2	16.12.1989	-11.8	17.12.1981	
Bocholt	24	997.5	Regen	S	25	5.4	1.3	7.4	6.6	3.8	2	0.1	1	1947	14.7	18.12.1987	-12.9	18.12.1981	
Essen	161	999.6	Regen	S	32	4.7	0.9	6.3	5.6	3.9	2	0.0	2	1935	15.0	16.12.1989	-14.8	20.12.1938	
Lüdenscheid	392	1000.9	wolkig	S	22	2.7	0.1	4.0	3.6	2.2	0	0.0	2	1951	13.8	11.12.1994	-12.9	16.12.1957	
Kahler Asten	859	-	stark bew.	S	40	-1.1	-1.2	0.6	0.4	-1.1	-1	0.0	1	Re	1955	9.9	16.12.1989	-16.1	17.12.1981
Bad Lippspringe	158	1002.1	leicht bew.	S	14	4.3	0.7	6.4	5.2	3.9	2	0.8	0.0	1951	15.0	16.12.1956	-15.0	15.12.1963	
Kassel	233	1003.5	stark bew.	S	18	3.8	2.0	6.0	4.8	3.7	3	0.0	0.0	1951	14.4	11.12.1961	-14.7	20.12.1969	
Göttingen	171	1004.1	wolkig	S	18	5.0	1.4	6.7	5.9	4.2	2	0.1	0.2	1947	14.2	18.12.1987	-22.6	17.12.1957	
Leinefelde	356	1004.6	Regen	S	18	3.6	1.6	6.2	4.7	3.5	2	1.0	0.0	1957	13.6	18.12.1987	-19.2	17.12.1957	
Braunlage	610	1004.5	stark bew.	SSW	18	1.1	0.1	2.6	2.1	1.1	1	0.0	2	1936	12.5	12.12.1938	-20.2	19.12.1938	
Brocken	1153	-	in Wolken	SSW	79	-2.4	-2.4	-1.4	-1.7	-2.6	-2	0.0	3	26	1951	11.8	17.12.1953	-18.2	17.12.1961
Artern	166	1005.8	stark bew.	SSW	11	4.1	0.5	7.6	5.8	3.3	1	2.7	0.0	1954	14.8	18.12.1987	-18.2	17.12.1957	
Leipzig/Flugh.	149	1006.7	wolkenlos	S	14	2.3	0.2	8.3	5.7	1.8	-2	1.8	0.0	1951	14.4	18.12.1987	-15.8	18.12.1981	
Wittenberg	106	1006.3	leicht bew.	S	7	1.2	0.2	7.9	6.1	1.2	-2	2.9	0.0	1951	13.5	11.12.1994	-18.7	17.12.1957	
Oschatz	152	1007.8	wolkenlos	S	4	2.0	0.4	9.2	5.8	2.0	-2	2.0	0.0	1917	15.0	17.12.1989	-21.0	20.12.1927	
Dresden/Flugh.	232	1008.3	leicht bew.	S	14	2.4	-1.4	8.8	5.9	1.1	-2	3.6	0.0	1951	14.0	19.12.1987	-21.3	17.12.1957	
Doberlug-Kir.	100	1007.4	wolkenlos	S	14	1.8	0.3	9.3	6.5	1.5	-2	2.1	0.1	1951	14.0	19.12.1987	-21.3	17.12.1957	
Cottbus	70	1007.4	leicht bew.	SSW	11	2.4	1.4	10.4	7.3	2.3	-1	3.9	0.0	1951	14.0	18.12.1987	-21.2	20.12.1969	
Görlitz	240	1008.3	leicht bew.	S	14	1.7	-0.5	6.5	4.9	1.4	-1	3.2	0.0	1951	13.4	20.12.1993	-20.4	17.12.1957	
Aachen	205	998.0	Regen	SSW	40	5.6	2.0	6.2	5.3	4.0	2	0.2	0.4	1891	17.3	19.12.1932	-15.5	20.12.1938	
Nürnberg-Barw.	486	1001.2	Schneefall	SSW	18	2.1	0.6	3.7	3.1	2.1	1	0.1	0.1	1957	16.3	18.12.1987	-12.6	15.12.1963	
Köln-Bonn/Flugh.	100	1000.9	Regen	SSE	18	5.2	1.9	7.4	6.5	2.8	-0	0.2	0.0	1951	16.7	17.12.1989	-11.3	13.12.1968	
Bendorf	129	1003.3	stark bew.	SSE	18	5.5	1.3	8.9	6.6	5.1	3	0.8	0.0	1962	12.6	17.12.1989	-14.0	19.12.1981	
Bad Marienberg	555	1004.0	stark bew.	SSE	29	0.9	0.2	3.1	2.6	0.6	-0	0.7	0.0	1939	15.9	17.12.1989	-13.5	13.12.1981	
Gießeln	195	1005.1	wolkig	S	18	4.4	1.1	6.7	5.8	4.1	3	0.5	0.0	1949	15.5	16.12.1989	-16.8	20.12.1969	
Bad Hersfeld	272	1005.4	stark bew.	SSW	18	4.3	1.3	6.4	5.1	3.9	3	0.0	0.0	1936	11.7	16.12.1989	-20.7	18.12.1938	
Wasserkuppe	925	-	bedeckt	SSW	50	-1.4	-1.8	0.6	-0.2	-1.4	-2	0.0	1	1	1979	1			