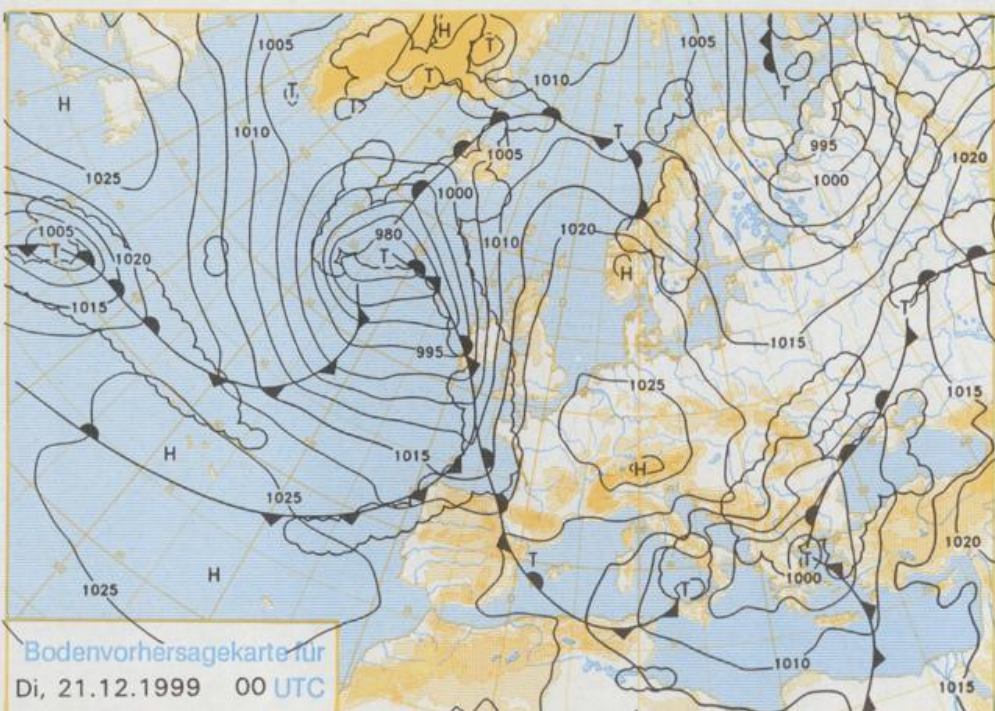


Stereographische Projektion 1 : 60 000 000 60°N



Deutschland-Vorhersage für Montag, 20.12.99

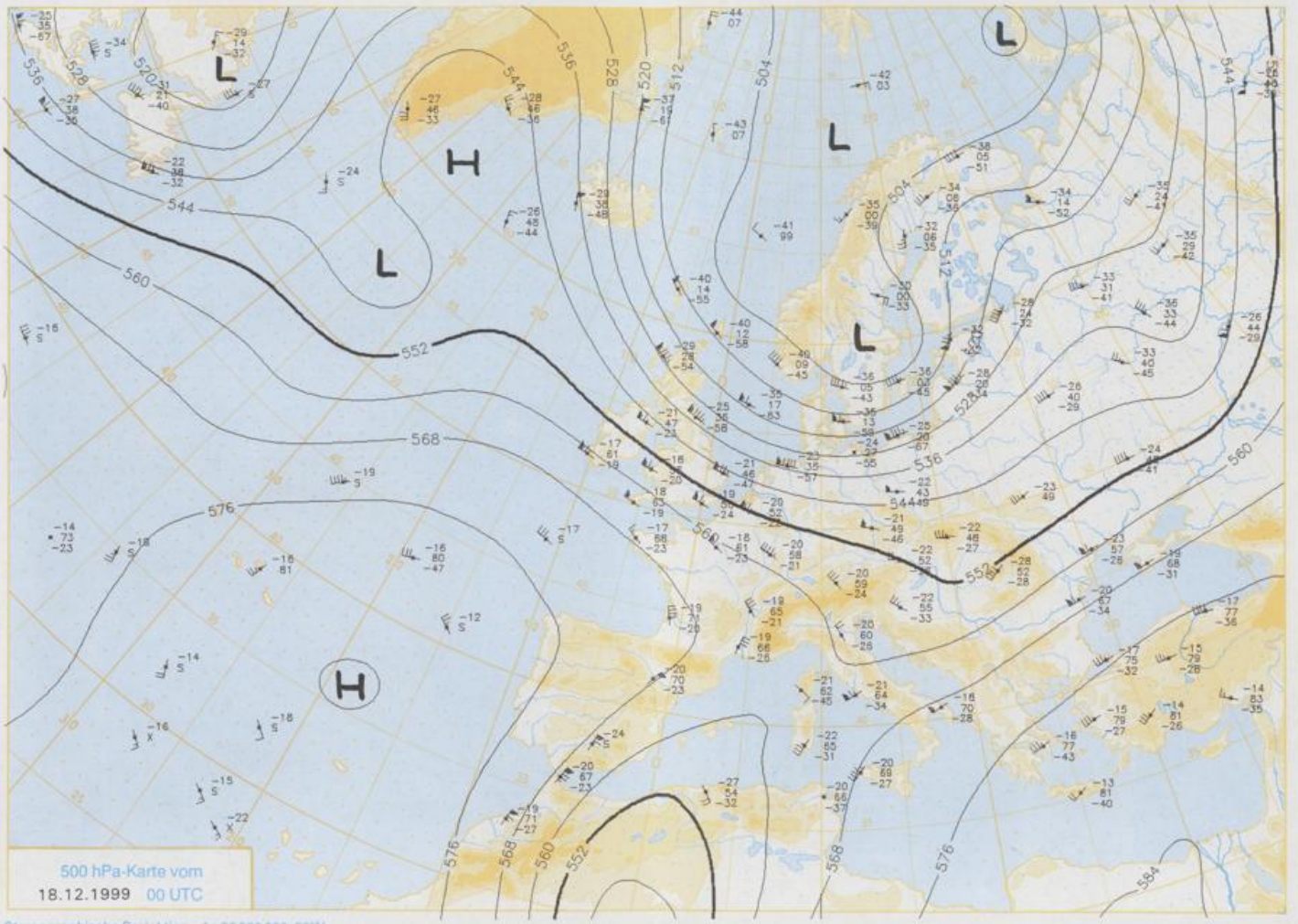
Ein Hoch über Westeuropa weitet sich nach Deutschland aus. Es bestimmt mit trockener und kalter Luft unser Wetter.

In der Nacht zum Montag fällt vor allem im Norden und im Osten Schnee, im Südwesten und im Süden klart der Himmel auf. Die Luft kühlt sich auf null bis -6°C , im Süden auf Werte um -10°C ab.

Am Montag ist es zunächst wechselnd bewölkt. Vor allem im Osten, Südosten und an den Nordrändern der Gebirge gibt es noch Schneeschauer. Von Westen her lockern die Wolken auf, und zeitweise scheint die Sonne. Am Nachmittag lassen auch im Erzgebirge und am Alpenrand die Schneeschauer nach. Im Nordwesten ziehen dann Wolken auf, dort bleibt es trocken. Die Höchsttemperaturen erreichen -2 bis 3°C , in den Mittelgebirgen herrscht auch tagsüber mäßiger Frost. Der Wind weht schwach bis mäßig, im Osten frisch, aus West bis Nordwest.

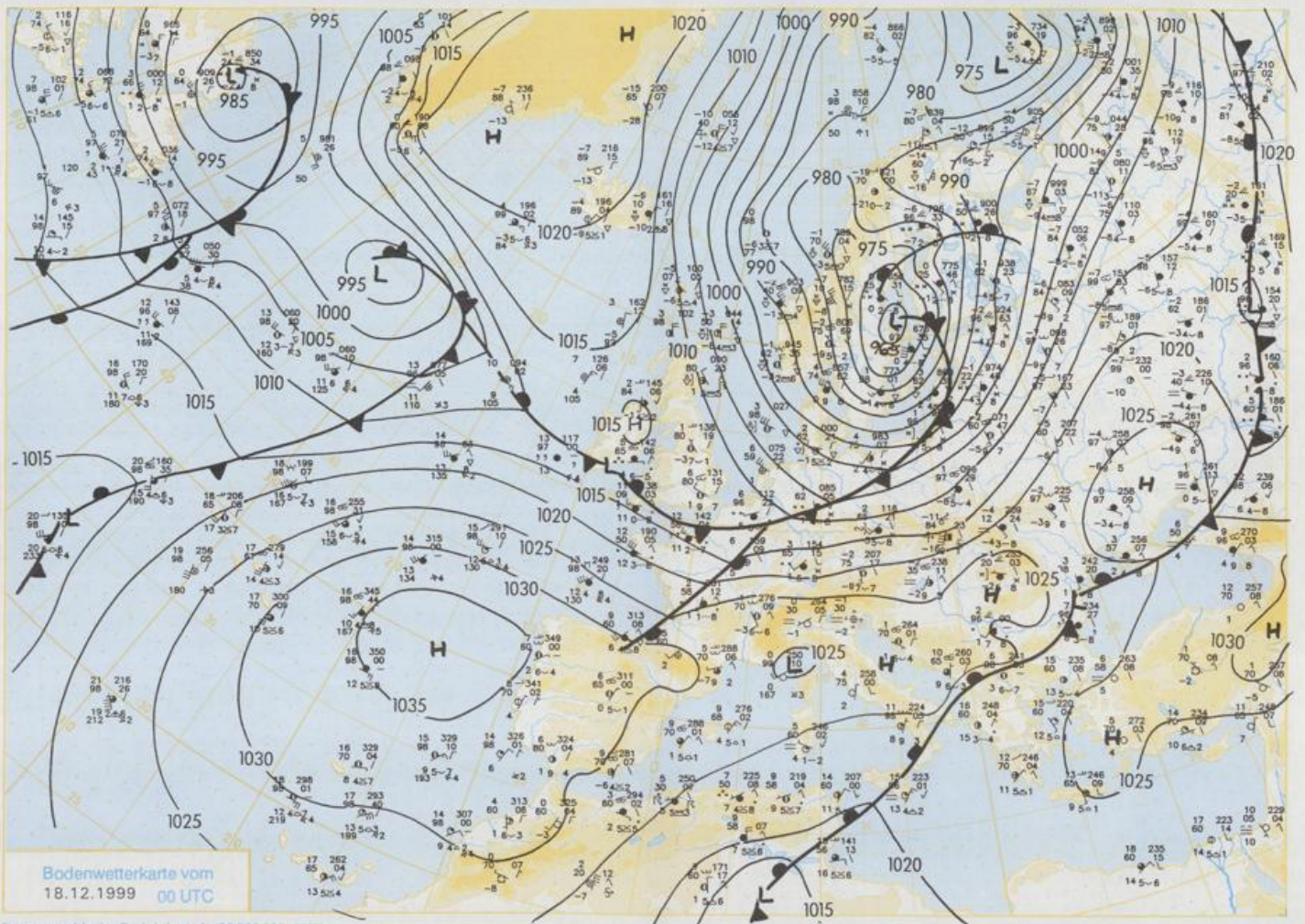
Weitere Aussichten für Dienstag, 21.12.99

In der Nacht zum Dienstag gebietsweise strenger Frost. Tagsüber heiter bis wolkig, weitgehend niederschlagsfrei. Tageshöchsttemperaturen -3 bis 2°C , in den Mittelgebirgen und im Süden auch tagsüber mäßiger Frost. Meist schwacher Wind aus unterschiedlichen Richtungen.



500 hPa-Karte vom
18.12.1999 00 UTC

Stereographische Projektion 1 : 30 000 000 60°N



Stereographische Projektion 1 : 30 000 000 60°N

Wettermeldungen von Samstag, dem 18. Dezember 1999 06 UTC

Station	Bar.-höhe (m)	Luftdr. red.NN (hPa)	Wetter	Wind km/h	Deutschland					Sonne Vort. Std.	RR 24h mm	Schnee höhe cm	Extremwerte der Lufttemperatur in der Dekade vom 11.12. bis 20.12.					
					Luft 2 m	Temperaturen (Grad C)			Nacht 5 cm				Tmax Datum	Tmin Datum				
						Tau-punkt	Max Vortag	Mittel Min										
Helgoland	8	1004.7	leicht bew.	W	43	4.4	0.0	8.4	6.3	2.6	1			1952	11.411.12.1994	-7.5	18.12.1981	
List / Sylt	29	1002.4	leicht bew.	WNW	47	2.7	-2.2	7.4	5.6	1.0	-0			1937	11.111.12.1994	-13.6	18.12.1981	
Leck	17	1003.4	wolkig	W	22	1.1	-0.6	7.0	4.7	0.6	-0			1971	10.811.12.1994	-21.1	20.12.1981	
St.P.-Ording	11	1003.9	wolkig	WNW	38	2.4	0.0	6.5	4.8	1.8	1			1974	10.511.12.1994	-14.5	20.12.1981	
Schleswig	48	1003.0	wolkig	WSW	14	0.1	-1.1	6.2	3.7	-0.2	-1			1947	11.917.12.1956	-16.2	18.12.1981	
Kiel	31	1004.2	Schneesch.	WSW	18	0.1	-0.1	6.2	3.8	0.2	-0			1940	12.417.12.1956	-14.6	18.12.1981	
Westermarckd.	9	1001.7	leicht bew.	W	50	3.0	-0.1	6.0	4.5	2.7	2			1948	11.015.12.1948	-10.8	18.12.1957	
Arkona	42	998.6	leicht bew.	W	65	2.4	-2.1	2.6	2.9	2.3	2			1951	10.919.12.1993	-12.8	12.12.1998	
Norderney	16	1006.5	Schauer	WNW	50	3.6	0.7	7.4	5.3	1.5	1			1947	12.011.12.1994	-11.2	17.12.1981	
Brammerhaven	11	1006.6	wolkig	W	29	2.3	1.3	7.0	5.0	1.8	0			1949	12.011.12.1994	-13.6	20.12.1981	
Cuxhaven	12	1005.1	S-R-Schauer	WNW	25	3.2	0.5	6.8	4.7	1.6	-0			1946	12.817.12.1989	-13.1	17.12.1957	
Hamburg/Flugh.	15	1004.9	wolkig	WSW	18	1.2	-0.2	6.0	4.8	0.9	-0			1891	13.116.12.1956	-16.1	20.12.1938	
Lübeck	15	1004.4	stark bew.	W	11	0.4	-0.4	5.4	4.6	0.3	-1			1951	12.517.12.1956	-15.9	20.12.1938	
Boltenhagen	17	1003.2	leicht bew.	WSW	40	1.2	-0.8	5.1	4.0	1.0	-0			1951	12.517.12.1956	-15.0	16.12.1981	
Schwerin	68	1004.3	leicht bew.	W	25	1.0	0.0	4.2	3.6	1.0	-0			1946	12.418.12.1987	-16.2	18.12.1981	
Warnemünde	10	1001.7	leicht bew.	W	40	2.8	-0.9	4.7	4.3	2.5	2			1951	12.719.12.1993	-12.8	18.12.1957	
Teterow	50	1002.9	leicht bew.	W	22	0.8	-0.7	3.0	2.2	0.4	-1			1947	13.019.12.1993	-13.3	20.12.1969	
Barth	7	1000.5	wolkig	W	29	3.1	-0.9	3.5	3.6	2.9	2			1967	12.419.12.1993	-19.4	20.12.1969	
Greifswald	6	1001.0	wolkenlos	WSW	22	1.3	-0.5	2.9	3.0	1.3	-1			1951	12.619.12.1989	-14.6	12.12.1998	
Uckermarkmünde	7	1002.0	leicht bew.	WSW	29	1.8	0.9	2.3	2.3	1.8	0			1951	12.519.12.1989	-16.1	17.12.1961	
Erden	5	1007.6	Schneesch.	WNW	18	2.4	-0.3	7.7	5.1	1.9	0			1947	12.711.12.1994	-12.7	17.12.1957	
Oldenburg	20	1008.2	Graupelsch.	W	18	1.4	-1.3	6.7	5.0	1.2	-1			1951	13.811.12.1994	-12.9	16.12.1957	
Bremen/Flugh.	5	1007.6	leicht bew.	W	25	1.4	-0.7	6.0	4.8	1.2	-1			1890	14.118.12.1987	-17.0	17.12.1957	
Soltau	78	1007.4	leicht bew.	W	14	0.7	-0.7	4.7	4.7	0.7	-1			1947	13.218.12.1987	-18.4	17.12.1957	
Boizenburg	46	1005.7	wolkig	W	22	1.1	-0.2	4.6	4.2	1.1	0			1951	12.916.12.1956	-16.4	17.12.1957	
Lüchow	18	1006.5	stark bew.	W	18	1.5	-0.2	3.8	4.0	1.5	-0			1954	13.719.12.1993	-19.0	20.12.1969	
Seehausen/Altm.	23	1005.7	leicht bew.	W	25	1.7	-0.3	4.6	3.2	1.6	1			1951	12.611.12.1994	-16.8	16.12.1981	
Marnitz	85	1004.6	wolkig	WSW	22	1.0	-0.4	3.7	2.8	0.6	-0			1951	12.719.12.1989	-17.8	20.12.1969	
Neuruppin	39	1005.0	stark bew.	W	22	2.6	0.9	2.7	2.8	1.8	0	0.5	4	1958	12.819.12.1993	-16.0	16.12.1981	
Neubrandenburg	80	1003.0	bedeckt	W	32	1.3	0.2	2.1	2.4	1.3	0			1951	12.611.12.1994	-16.8	16.12.1981	
Angermünde	55	1003.8	stark bew.	W	29	1.9	0.8	1.9	1.4	1.0	0	0.9	5	1951	12.611.12.1994	-16.8	16.12.1981	
Lingen	26	1009.9	stark bew.	WSW	11	2.9	0.6	6.2	5.1	2.8	1			1951	13.811.12.1994	-12.9	16.12.1957	
Münst.-Osn./Flugh.	53	1010.2	stark bew.	W	14	3.2	1.3	5.4	5.0	2.9	2			1952	13.716.12.1956	-14.0	16.12.1957	
Osnabrück	97	1009.9	stark bew.	W	14	3.0	0.6	5.3	4.7	2.9	1			1935	14.118.12.1987	-19.8	17.12.1957	
Diepholz	43	1008.9	leicht bew.	W	18	2.5	-0.9	5.8	5.0	2.3	1			1935	15.316.12.1956	-16.6	15.12.1983	
Bad Salzuflen	139	1009.6	stark bew.	W	7	2.9	0.6	4.4	3.7	2.8	1			1936	14.618.12.1987	-20.9	17.12.1957	
Hannover/Flugh.	59	1008.0	leicht bew.	W	18	2.4	-0.4	5.1	4.5	2.3	1			1891	15.611.12.1942	-20.6	15.12.1963	
Braunschweig	88	1008.6	leicht bew.	W	18	2.7	-0.3	2.7	2.2	2.1	1			1947	13.918.12.1987	-22.4	17.12.1957	
Gardelegen	48	1007.1	leicht bew.	W	25	2.5	0.0	4.4	3.4	2.2	1			1947	13.918.12.1987	-22.6	17.12.1957	
Magdeburg	85	1008.0	leicht bew.	W	18	2.9	0.2	3.2	2.6	2.9	1	0.2	2	1947	14.118.12.1987	-19.6	15.12.1957	
Potsdam	100	1006.2	leicht bew.	W	29	2.1	1.0	2.1	1.5	0.8	0	0.8	1	1893	13.611.12.1915	-19.6	15.12.1957	
Berlin-Temp.	49	1005.7	leicht bew.	W	25	3.3	1.7	2.6	2.0	1.2	1	0.9	3	1876	14.211.12.1915	-18.0	16.12.1933	
Lindenberg	104	1005.8	stark bew.	WSW	25	2.8	1.2	2.1	1.2	0.9	0	2.4	0.5	1947	12.911.12.1994	-16.1	17.12.1957	
Manschnow	16	1004.2	stark bew.	W	18	2.4	1.0	2.4	1.4	0.7	0	1.5	0.7	1891	17.319.12.1932	-15.5	20.12.1938	
Düsseldorf/Flugh.	41	1011.6	stark bew.	W	11	4.3	3.4	5.8	5.1	3.6	2			1969	16.216.12.1989	-11.8	17.12.1981	
Bocholt	24	1010.1	stark bew.	W	11	3.4	1.5	5.6	5.4	3.4	2			1947	14.718.12.1987	-12.9	18.12.1981	
Essen	161	1012.0	stark bew.	SW	11	3.7	3.0	4.6	4.4	3.7	3			1935	15.016.12.1989	-14.8	20.12.1938	
Lüdenscheid	392	1011.1	stark bew.	W	7	1.9	1.2	0.9	1.1	0.8	0			1951	9.916.12.1989	-16.1	17.12.1981	
Kahler Asten	859	-	in Wolken	WNW	22	-1.4	-1.4	-1.6	-2.0	-1.6	-2			1955	9.916.12.1989	-16.1	17.12.1981	
Bad Lippspringe	158	1010.4	stark bew.	W	11	3.0	1.5	4.7	3.7	3.0	2			1951	15.016.12.1956	-15.0	15.12.1963	
Kassel	233	1010.8	stark bew.	S	4	1.6	1.1	0.9	0.4	0.6	0			1951	14.411.12.1961	-14.7	20.12.1963	
Göttingen	171	1010.7	stark bew.	SSW	11	2.1	1.1	2.5	2.0	1.9	1			1947	14.218.12.1987	-22.6	17.12.1957	
Leinefelde	356	1010.2	stark bew.	W	14	1.0	0.6	0.8	0.3	0.7	-0			1957	13.618.12.1987	-19.2	17.12.1957	
Braunlage	610	1009.0	stark bew.	W	14	-0.6	-1.3	-1.3	-1.6	-1.3	-1			1936	12.512.12.1938	-20.2	19.12.1938	
Brocken	1153	-	in Wolken	WNW	58	-4.2	-4.8	-4.6	-4.6	-4.6	-4			1951	11.817.12.1953	-18.2	17.12.1961	
Artern	166	1009.9	stark bew.	WSW	18	2.8	1.2	2.6	2.3	1.7	1	0.1	0.7	1954	14.818.12.1987	-18.2	17.12.1957	
Leipzig/Flugh.	149	1009.2	Regen	WSW	22	2.9	1.2	3.3	1.8	2.4	2	0.7	0.3	1951	14.418.12.1987	-15.8	18.12.1981	
Wittenberg	106	1007.5	stark bew.	WSW	14	2.2	1.9	2.2	1.8	2.1	1	1.3	2	1951	13.511.12.1994	-18.7	17.12.1957	
Oschatz	152	1008.9	Schauer	WSW	29	3.4	1.3	2.2	1.0	1.6	1	5.0	0.1	1917	15.017.12.1989	-21.0	20.12.1927	
Dresden/Flugh.	232	1008.9	wolkig	WSW	32	3.0	0.2	2.7	1.4	2.0	1	4.3	0.1	1951	14.019.12.1987	-21.3	17.12.1957	
Doberlug-Kir.	100	1007.8	bedeckt	W	29	3.8	1.3	2.6	1.6	2.0	1	3.0	0.2	1951	14.018.12.1987	-21.2	20.12.1969	
Cottbus	70	1006.9	stark bew.	WSW	25	3.7	2.5	3.5	1.9	1.8	1	3.0	0.9	1951	13.420.12.1993	-20.4	17.12.1957	
Görlitz	240	1007.7	stark bew.	WSW	14	2.3	0.1	-0.4	-1.4	-0.9	-1	4.7	0.2	Re	1951	13.420.12.1993	-20.4	17.12.1957
Aachen	205	1012.2	stark bew.	W	11	4.6	4.6	4.8	4.2	4.2	4			1891	17.319.12.1932	-15.5	20.12.1938	
Nürnberg-Barw.	486	1012.2	bedeckt	W	11	2.1	1.5	0.8	0.4	0.5	0			1957	16.318.12.1987	-12.6	15.12.1963	
Köln-Bonn/Flugh.	100	1011.6	stark bew.	W	7	4.1	3.8	5.3	4.4	3.2	1			1951	16.717.12.1989	-11.3	13.12.1963	
Bendorf	129	1012.3	stark bew.	ENE	4	4.1	3.7	3.9	3.0	2.8	2			1962	12.617.12.1989	-14.0		