

## Amtsblatt des Deutschen Wetterdienstes

D 7311 A  
ISSN 0936-5818

Schutzgebühr monatlich DM 30,25  
einschließlich Versandkosten,  
Einzelpreis DM 1,25  
zuzüglich Versandkosten

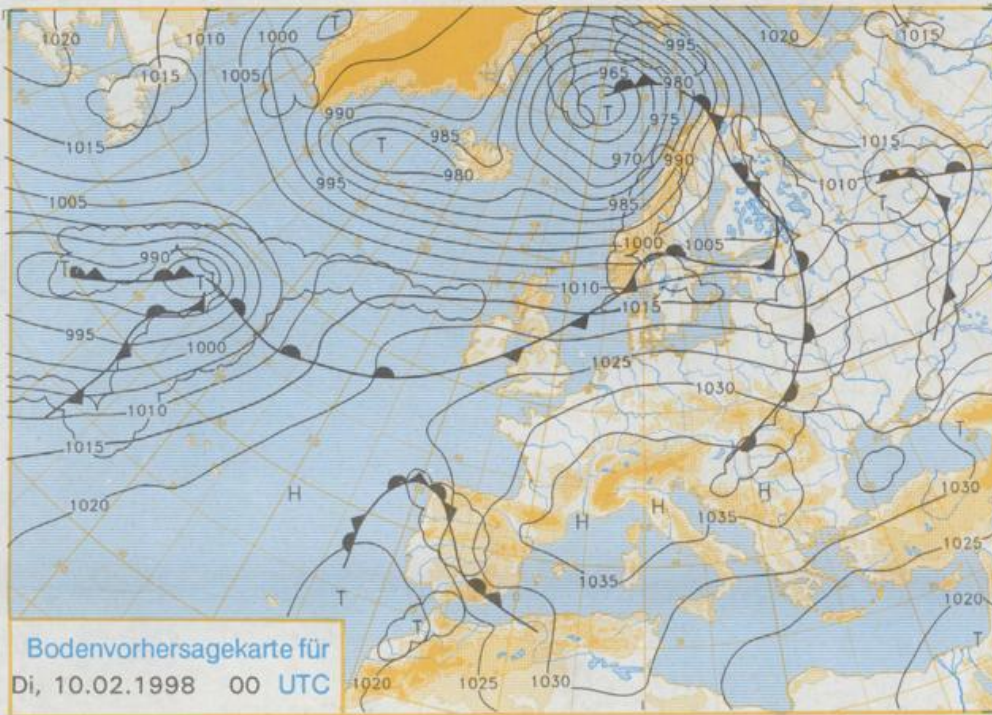
Druck und Verlag: Deutscher Wetterdienst  
Frankfurter Straße 135, 63067 Offenbach  
Postanschrift: 63004 (Postfach), Telefon: (069) 80 62 - 22 83  
Telefax: 4152871, Telefax: (069) 80 62 - 24 84  
LZB: BLZ 505 000 00 Kto.-Nr.: 505 01004

Erscheint täglich; nur Postbezug

Jahrgang 1998

Sonntag, den 08. Februar

Nummer: 39



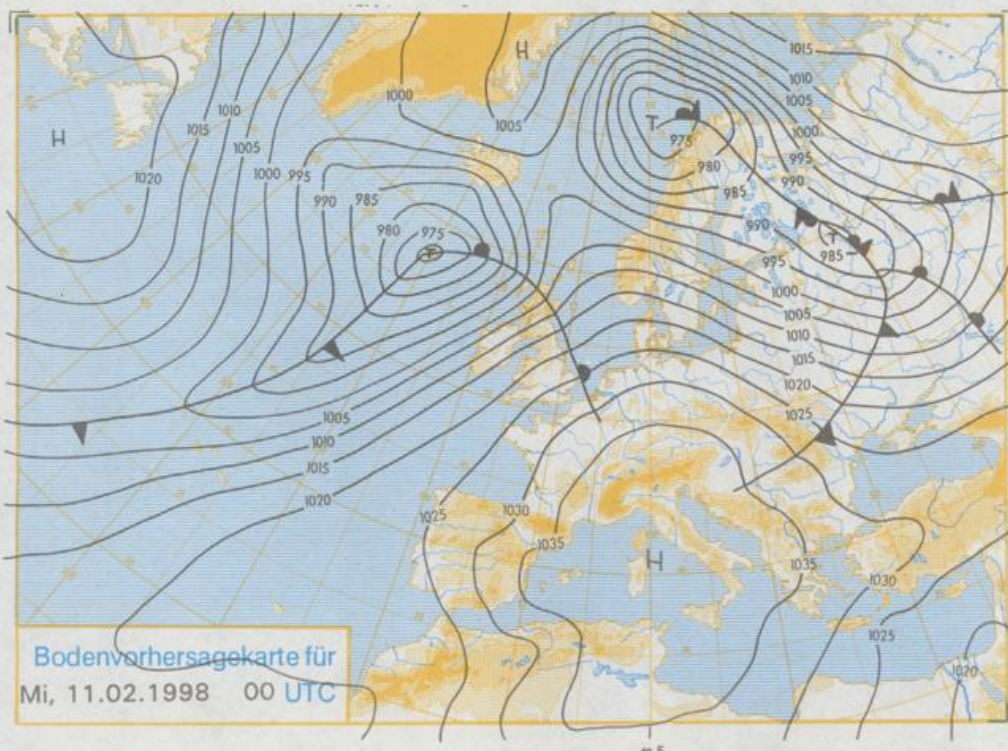
Stereographische Projektion 1 : 60 000 000 60°N

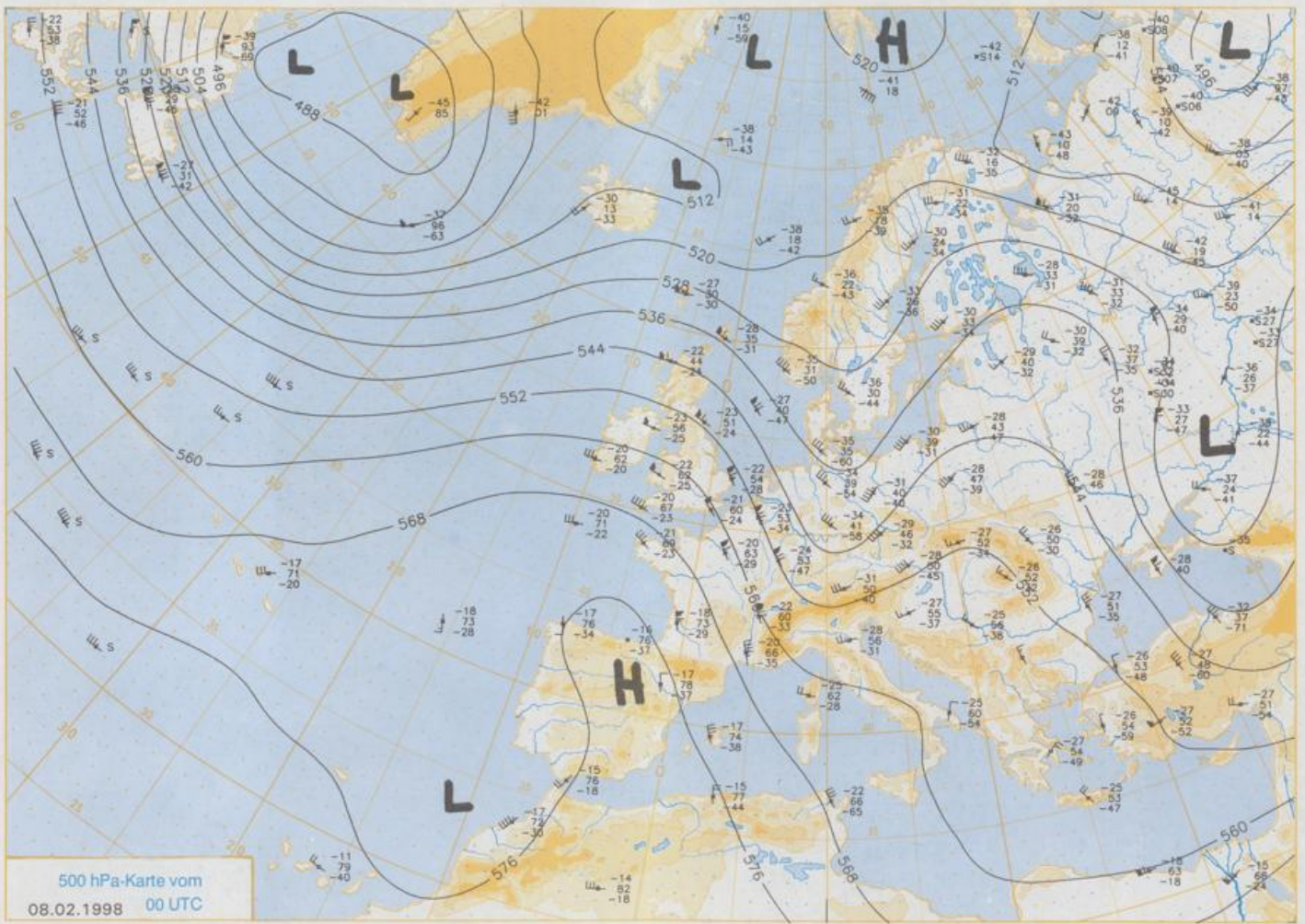
### Deutschland-Vorhersage für Dienstag, den 10.02.1998

Das Wetter im südlichen und mittleren Deutschland wird von einem kräftigen und umfangreichen Hoch über Südeuropa bestimmt, während der Norden am Rande der nordatlantischen Frontalzone liegt. Dabei gelangt milde Meeresluft nach Deutschland. Daher ist es in Schleswig-Holstein und Vorpommern überwiegend stark bewölkt und kann vereinzelt etwas Regen oder Sprühregen geben. Im übrigen Deutschland ist es wolkig mit nach Süden hin zunehmenden Aufteuerungen, zum Teil auch neblig trüb aber trocken. Nach leichtem Nachtfrost im Süden und Südosten und Werten von wenig über dem Gefrierpunkt im übrigen Deutschland werden am Tage Höchsttemperaturen bei 3°C in Nebelgebieten und Werten zwischen 7°C in Vorpommern und 12°C im Westen erreicht. Es weht ein schwacher bis mäßiger, im Norden frischer Südwestwind.

Weitere Aussichten für  
Mittwoch, den 11.02.1998

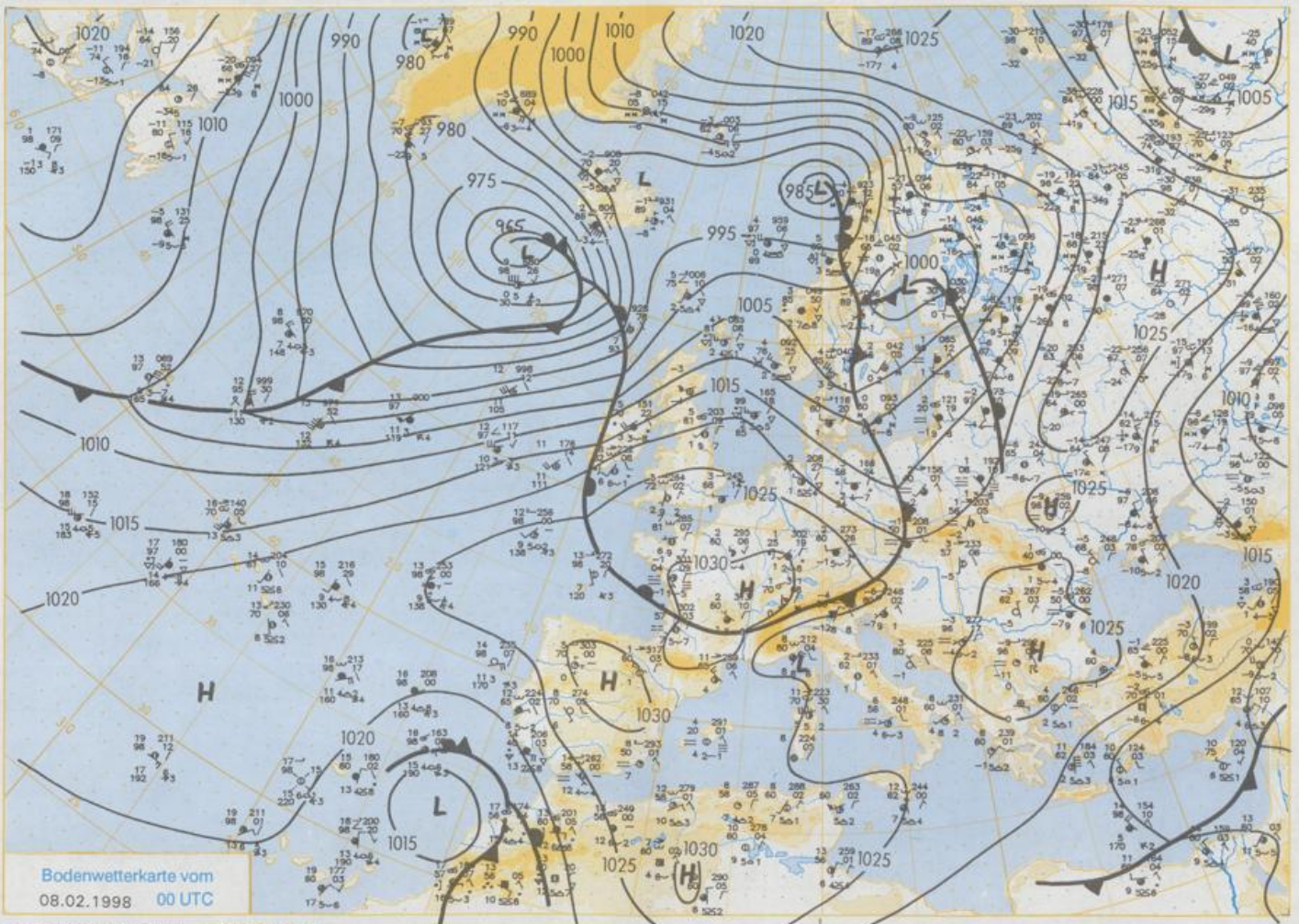
Wenig Änderung.





500 hPa-Karte vom  
08.02.1998 00 UTC

Stereographische Projektion 1 : 30 000 000 60°N



Wettermeldungen von Sonntag, dem 8. Februar 1998 06 UTC

Station	Bar.-höhe (m)	Luftdr. red.NN (hPa)	Wetter	Wind km/h	Deutschland					Sonne Vort. Std.	RR 24h mm	Schnee höhe cm	Extremwerte der Lufttemperatur in der Dekade vom 1.02. bis 10.02.						
					Luft 2 m	Tau-punkt	Temperaturen (Grad C)		Nacht 2 m				Tages 2 m	Tages 5 m	Tages 8 m	Tmax Datum	Tmin Datum		
							Max	Mittel										Min	
Helgoland	8	1021.5	leicht bew.	W	28	5.1	4.0	5.4	4.4	4.8	4	3	1953	10.7	8.02.1990	-10.0	1.02.1956		
Liet / Sylt	29	1019.3	wolkenlos	W	28	3.8	3.0	4.3	3.5	3.7	2	2	1937	10.4	8.02.1990	-18.0	10.02.1940		
Leck	17	1020.3	leicht bew.	WSW	15	2.3	1.4	3.8	3.0	2.3	0	2	1974	10.6	6.02.1990	-17.5	9.02.1996		
Husum	37	1020.6	leicht bew.	WSW	18	3.1	2.5	3.0	2.7	1.8	1	3							
Schleswig	48	1020.8	wolkenlos	WSW	15	2.2	1.7	3.6	2.7	0.7	0	2	1947	12.5	8.02.1990	-17.2	2.02.1954		
Kiel	31	1020.3	leicht bew.	SW	15	2.3	1.6	4.2	2.9	0.9	1	1	1940	14.2	8.02.1990	-19.6	10.02.1940		
Westermarckd.	8	1019.1	wolkenlos	WSW	33	2.7	1.4	3.8	3.0	1.3	1	1							
Arkona	42	1016.6	leicht bew.	W	46	2.3	1.2	5.4	2.0	0.1	0	3.6	2	1951	12.8	8.02.1990	-18.9	1.02.1954	
Norderney	16	1023.1	wolkenlos	SW	17	3.2	2.4	4.5	3.1	2.9	2	0.4	2	1947	12.5	8.02.1990	-14.3	1.02.1954	
Bremerhaven	11	1023.5	leicht bew.	WSW	22	2.0	1.0	3.5	2.7	1.5	1	4	1949	14.0	8.02.1990	-15.8	1.02.1954		
Cuxhaven	12	1022.2	leicht bew.	W	21	2.9	1.6	3.4	3.5	2.6	0	4	1946	12.8	8.02.1990	-12.9	8.02.1947		
Hamburg/Flugh.	15	1022.4	wolkig	W	15	2.5	1.2	4.7	3.4	1.2	1	0.1	3	1891	14.9	8.02.1990	-24.6	10.02.1940	
Lübeck	15	1021.2	stark bew.	W	13	2.6	1.7	4.6	2.5	0.9	1	0.6	1	1890	15.6	10.02.1899	-27.2	4.02.1912	
Boitenhagen	17	1020.3	leicht bew.	WSW	28	2.4	1.5	4.7	2.4	1.2	1	1.5	0.7	1951	14.7	8.02.1990	-18.6	1.02.1954	
Schwerin	68	1020.9	stark bew.	W	21	3.6	2.0	4.7	2.2	1.1	1	0.8	0.9	1947	14.5	8.02.1990	-18.7	1.02.1956	
Warnemünde	10	1018.7	wolkenlos	W	39	3.2	1.4	5.1	3.0	1.6	1	1.3	2	1951	14.1	8.02.1990	-18.1	6.02.1963	
Teterow	50	1019.8	X	W	24	2.9	1.9	4.6	2.4	0.8	0	3.2	2	1947	13.7	8.02.1990	-20.6	1.02.1956	
Barth	7	1017.7	leicht bew.	W	31	3.0	1.3	4.9	2.1	0.5	0	2.6	3	1967	13.5	8.02.1990	-20.7	9.02.1986	
Greifswald	6	1018.0	wolkig	W	26	3.6	1.5	5.6	2.7	0.8	-1	4.2	2	1951	14.6	8.02.1990	-23.1	9.02.1986	
Ueckermünde	7	1018.9	bedeckt	W	30	3.8	3.1	6.0	3.2	1.4	0	3.7	0.8	1951	15.2	8.02.1990	-25.5	9.02.1956	
Emden	5	1023.3	leicht bew.	WSW	17	2.2	1.8	4.2	2.3	2.1	1	4	1947	13.0	8.02.1990	-16.9	5.02.1963		
Oldenburg	20	1023.8	leicht bew.	WSW	8	0.8	0.1	3.5	2.6	0.5	-2	4							
Bremen/Flugh.	5	1024.3	leicht bew.	WSW	18	0.8	0.0	4.5	2.6	0.7	-1	2	1890	16.7	10.02.1899	-20.2	5.02.1941		
Soita	78	1023.8	stark bew.	W	17	1.6	0.9	5.0	2.5	1.1	1	0.6	3	1948	15.3	8.02.1990	-22.3	8.02.1953	
Boizenburg	46	1022.8	stark bew.	W	17	2.3	1.2	4.8	2.3	1.4	1	0.5	1	1951	15.2	8.02.1990	-19.8	1.02.1956	
Lüchow	18	1023.1	stark bew.	W	21	3.3	2.2	5.0	2.5	2.1	1	0.7	0.6	1955	14.0	8.02.1990	-21.1	6.02.1996	
Seehausen/Altm.	23	1023.0	stark bew.	W	26	3.2	2.0	5.4	2.6	2.4	2	3.7	3						
Marnitz	85	1021.5	wolkig	W	18	3.1	1.5	4.3	2.1	1.3	1	2.1	1	1951	14.3	8.02.1990	-21.8	1.02.1956	
Neuruppin	39	1021.6	bedeckt	W	15	3.2	2.1	4.0	2.5	1.7	-0	4.7	0.5	1958	13.9	8.02.1990	-20.8	5.02.1963	
Neubrandenburg	80	1019.6	stark bew.	W	31	3.1	1.8	4.8	2.5	1.0	1	3.9	2						
Angermünde	55	1019.8	stark bew.	W	24	2.9	2.1	5.5	3.4	1.8	1	4.4	1	1951	15.3	8.02.1990	-25.7	9.02.1956	
Lingen	26	1025.2	wolkenlos	SW	9	0.9	0.3	4.0	2.2	0.9	-0	2	1951	14.3	8.02.1990	-18.6	2.02.1956		
Münst.-Osn./Flugh.	53	1026.2	leicht bew.	SSW	8	0.9	0.7	5.1	2.1	0.9	-1	1	1						
Osnabrück	97	1026.4	wolkenlos	SW	13	1.3	0.2	5.1	2.6	1.2	-0	3	1952	15.3	8.02.1990	-19.4	1.02.1956		
Diepholz	43	1025.2	leicht bew.	SSW	9	0.7	0.4	4.9	2.2	0.7	-1	2	1952	15.4	8.02.1990	-19.5	1.02.1956		
Bad Salzuflen	139	1026.3	bedeckt	SW	11	1.6	0.3	6.6	3.3	1.3	-0	0.9	2	1935	15.3	8.02.1990	-20.5	2.02.1942	
Hannover/Flugh.	59	1024.8	leicht bew.	WSW	13	2.0	0.3	5.8	3.4	1.9	-0	0.2	1	1936	15.8	8.02.1990	-21.5	1.02.1956	
Braunschweig	88	1025.1	wolkig	WSW	18	2.8	0.8	5.3	2.7	2.0	1	0.5	1	1891	16.5	10.02.1899	-23.2	2.02.1956	
Gardelegen	48	1023.7	stark bew.	W	26	2.9	0.8	4.8	2.4	2.4	2	2.6	0.3	1947	15.6	8.02.1990	-23.1	8.02.1953	
Magdeburg	85	1024.5	stark bew.	W	17	2.7	1.8	4.0	2.1	2.1	1	3.5	0.1	1947	15.7	8.02.1990	-24.4	2.02.1956	
Potsdam	100	1022.3	bedeckt	W	28	2.8	1.6	5.6	3.0	1.9	-0	5.2	0.5	1893	17.8	10.02.1899	-26.0	10.02.1929	
Berlin-Temp.	49	1021.7	stark bew.	W	24	3.5	1.9	5.7	3.7	2.6	1	4.5	0.7	1876	16.1	8.02.1990	-25.4	10.02.1929	
Lindenberg	104	1021.7	stark bew.	WNW	18	2.3	1.4	6.3	3.0	1.3	1	5.9	0.9	1947	15.9	8.02.1990	-25.6	9.02.1956	
Manschnow	16	1019.8	stark bew.	W	26	2.7	1.5	6.8	3.0	1.3	-1	5.4	1						
Düsseldorf/Flugh.	41	1028.0	wolkenlos	SW	15	-1.3	-2.2	5.0	2.2	-1.3	-4	0.9	1	1970	15.7	8.02.1990	-15.4	9.02.1986	
Bocholt	24	1026.7	wolkenlos	SW	11	0.3	-0.9	5.1	1.8	0.2	-1	0.7	2	1947	14.9	8.02.1990	-17.8	2.02.1956	
Essen	161	1028.1	bedeckt	SSW	17	0.9	-0.2	4.8	1.8	0.7	-1	0.1	2	1935	14.8	8.02.1990	-17.6	1.02.1956	
Luedenscheid	392	1027.9	bedeckt	WSW	9	0.5	-0.3	3.0	1.0	-0.4	-2	0.5	1						
Kahler Asten	859	-	Schn.Gries.	WSW	17	-2.1	-2.4	0.9	-2.0	-2.2	-2	2.0	3	1955	11.3	4.02.1993	-26.0	1.02.1956	
Bad Lippspringe	158	1027.0	bedeckt	SSW	5	1.5	0.0	6.8	3.4	1.5	0	1.0	2	1951	15.3	8.02.1990	-20.2	9.02.1986	
Kassel	233	1027.2	wolkig	SW	9	-0.2	-1.0	3.6	1.9	-0.2	-2	0.3	0.8	2	1951	13.7	8.02.1990	-20.4	1.02.1956
Göttingen	171	1026.8	stark bew.	SW	9	2.4	0.6	4.8	1.8	0.9	0	1.5	0.3	1947	14.5	8.02.1990	-23.7	6.02.1963	
Leinefelde	356	1026.8	stark bew.	W	11	1.3	-0.4	2.5	0.5	0.3	-0	2.2	0.5	1957	13.2	8.02.1990	-20.9	9.02.1986	
Braunlage	610	1025.3	stark bew.	W	13	-0.2	-1.7	0.6	-0.6	-1.5	-2	3.3	2	1936	13.6	2.02.1955	-25.6	1.02.1956	
Brocken	1153	-	in Wolken	W	46	-4.0	-4.2	-1.3	-4.2	-4.8	-5	4.2	5	1951	10.1	6.02.1990	-28.4	1.02.1956	
Artern	166	1026.4	stark bew.	SW	13	2.1	0.4	3.7	1.2	1.1	0	3.8	0.3	1954	16.7	8.02.1990	-22.6	2.02.1956	
Leipzig/Flugh.	149	1025.5	wolkig	WSW	21	2.1	-0.1	5.3	1.7	1.7	1	4.2	0.0	1951	16.9	8.02.1990	-22.9	10.02.1956	
Wittenberg	106	1023.8	stark bew.	W	17	2.4	0.6	5.1	2.2	1.9	0	5.0	0.8	1951	17.1	8.02.1990	-24.6	2.02.1956	
Oschatz	152	1025.2	wolkig	W	28	2.0	0.0	6.4	2.1	1.9	0	6.4	0.4	1917	16.7	8.02.1990	-27.0	9.02.1956	
Dresden/Flugh.	232	1024.9	bedeckt	W	28	2.0	-0.3	6.3	2.6	0.8	0	6.4	0.2	1951	16.8	8.02.1990	-28.4	9.02.1956	
Dobrilug-Kir.	100	1023.9	bedeckt	W	24	2.6	0.7	6.0	2.4	0.9	0	6.1	2	1951	18.1	8.02.1990	-30.8	9.02.1956	
Cottbus	70	1022.6	stark bew.	WSW	18	1.9	1.1	7.4	3.6	1.9	1	6.3	0.2	1951	15.0	6.02.1990	-30.8	9.02.1956	
Görlitz	238	1023.2	Schneeregen	W	28	1.0	-0.4	4.6	2.6	0.6	0	6.7	0.4	1951	15.0	6.02.1990	-30.8	9.02.1956	
Aachen	205	1028.2	wolkig	SW	11	2.4	1.0	6.1	2.7	1.5	-1	0.4	1	1891	20.4	10.02.1899	-20.2	7.02.1895	
Nuerbg.-Barw.	486	1029.7	Schn.Gries.	WSW	15	-0.4	-0.6	1.3	0.5	-1.4	-3	0.0	2						
Köln-Bonn/Flugh.	100	1028.7	leicht bew.	SE	8	-0.8	-2.0	5.2	2.1	-1.0	-4	0.0	1	1958	16.2				