

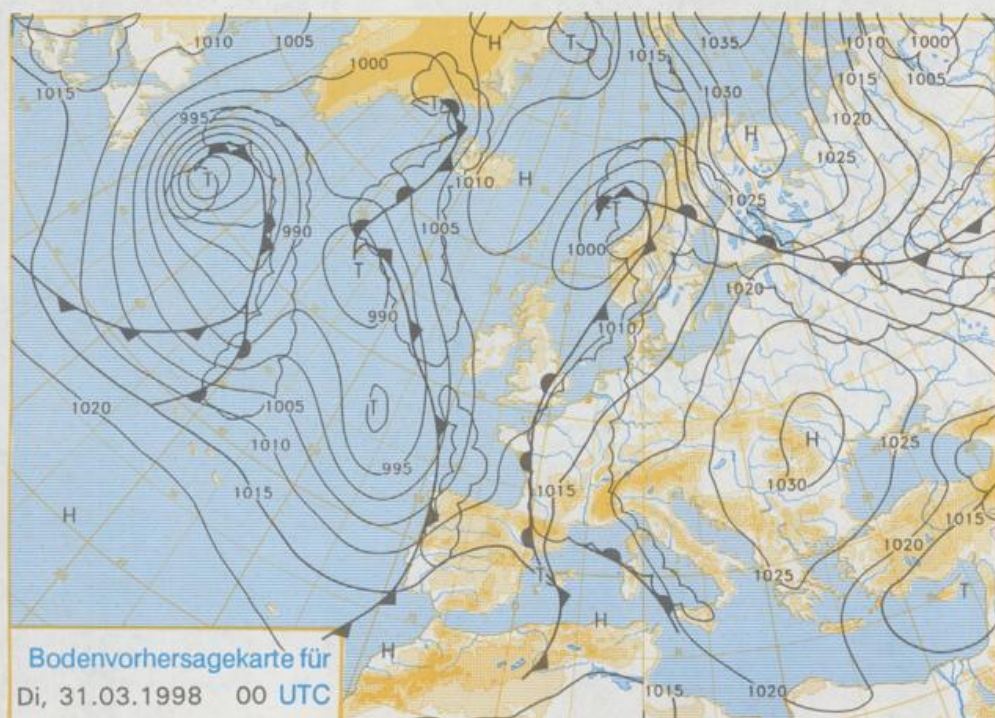
Stereographische Projektion 1 : 60 000 000 60°N

Deutschland-Vorhersage für Montag, den 30.03.98

Am Montag liegt Deutschland an der Westflanke eines Hochs über Osteuropa in einer warmen südlichen Luftströmung.

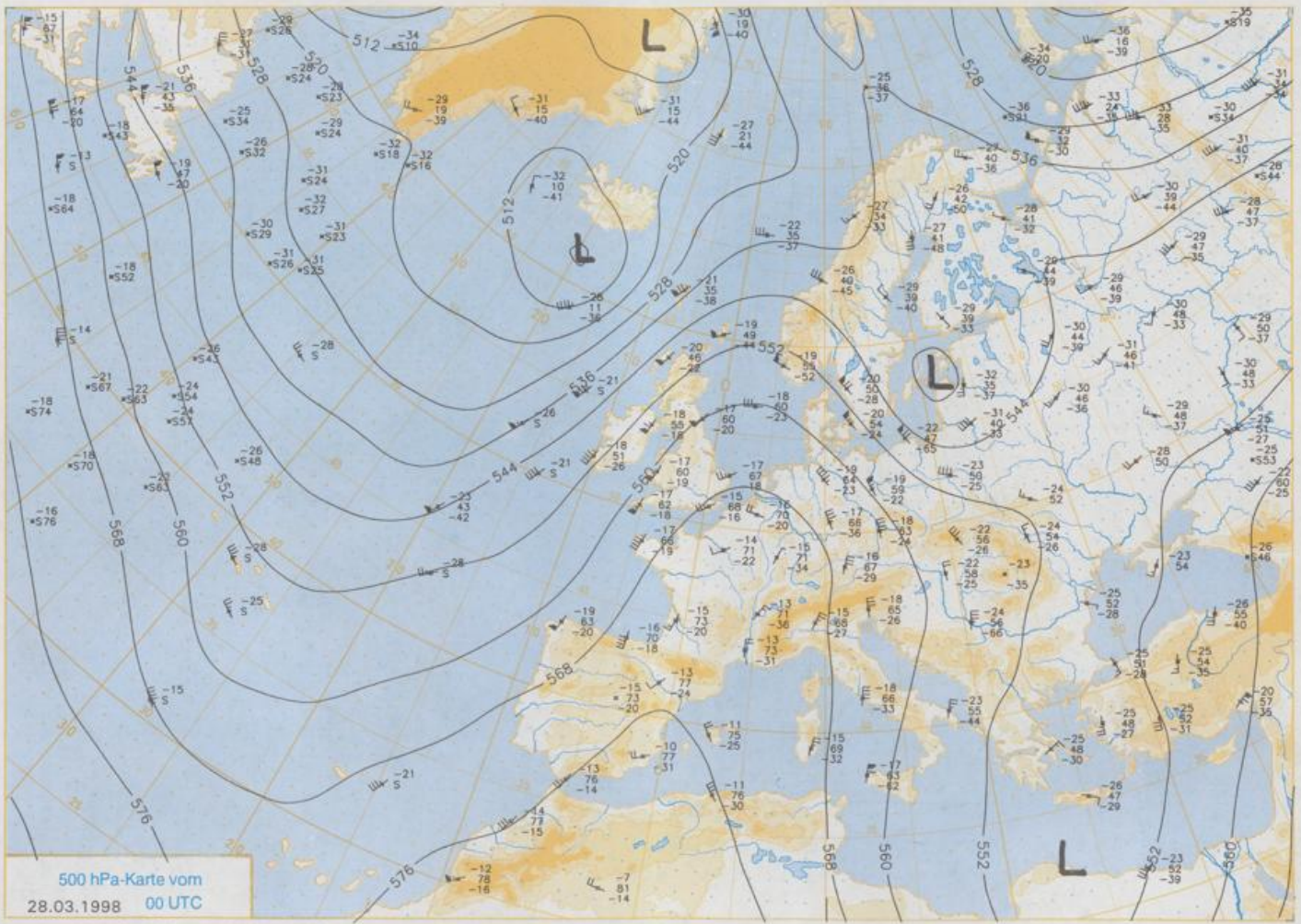
Die Tiefsttemperaturen in der Nacht zu Montag liegen in der Osthälfte zwischen 2 und 6°C, in der Westhälfte zwischen 7 und 12°C.

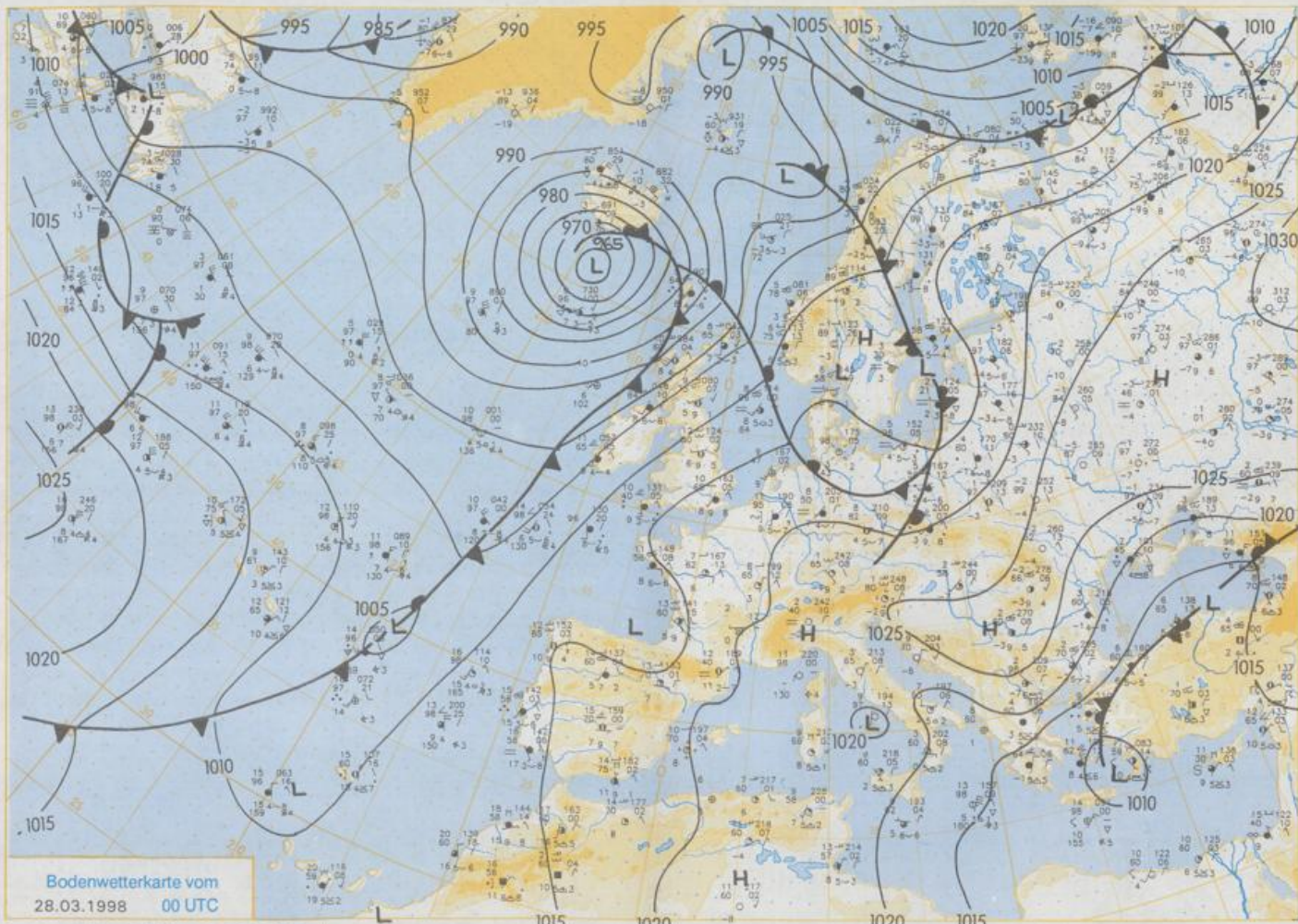
Am Tage ist es verbreitet sonnig, nur gelegentlich trüben höhere Wolkenfelder die Sonne etwas. Im Westen verdichten sich allerdings in der zweiten Tageshälfte die Wolken, und vereinzelt ist im grenznahen Bereich und an der Nordseeküste am Abend ein Spritzer Regen möglich. Die Tageshöchsttemperaturen liegen zwischen 19 und 24 Grad, auf den Inseln um 15 Grad. Es weht ein schwacher, an der Küste auch mäßiger südlicher Wind.



Weitere Aussichten für Dienstag, den 31.03.98

Im Norden und Westen stärker bewölkt. Im Westen vereinzelt, im Norden zeitweise etwas Regen oder Schauer. In den übrigen Gebieten heiter bis wolkig und trocken. Einsetzender Temperaturrückgang.





Stereographische Projektion 1 : 30 000 000 60°N

Wettermeldungen von Samstag, dem 28. März 1998 06 UTC

Station	Bar.-höhe (m)	Luftdr. red.NN (hPa)	Wetter	Wind km/h	Temperatur (Grad C)					Sonne Vort. Std.	RR 24h mm	Schnee höhe cm	Extremwerte der Lufttemperatur in der Dekade vom 21.03. bis 31.03.					
					Luft 2 m	Taufpunkt	Max Vortag	Mittel 2 m	Min 2 m				Nacht 5 cm	Tmax Datum	Tmin Datum			
																Deutschland	in	seit
Helgoland	8	1017.5	bedeckt	S	22	7.8	8.7	7.2	6.7	5	6.0	0.0	1953	12.0	28.03.1989	-3.1	23.03.1958	
List / Sylt	29	1017.2	bedeckt	SW	24	8.1	8.0	9.7	7.0	5.0	8.1		1937	15.5	28.03.1989	-5.6	22.03.1963	
Leck	17	1017.7	bedeckt	SSW	9	7.8	7.2	11.2	7.2	4.2	6.7		1974	16.5	27.03.1989	-8.5	24.03.1976	
Husum	37	1018.0	Nebel	SSE	8	6.6	6.6	11.2	6.9	4.0	2	4.8	0.1					
Schleswig	48	1018.7	Nebel	S	5	7.2	6.8	12.4	7.9	5.0	4	5.5	0.2	1947	20.2	29.03.1988	-9.7	22.03.1978
Kiel	31	1018.6	Nebel	SW	8	7.8	7.7	13.2	8.2	4.8	2	3.8	0.4	1940	21.4	29.03.1988	-9.8	22.03.1978
Westermarckd.	8	1018.7	Nebel	SW	9	6.0	6.0	8.8	6.7	5.1	4	3.4	0.0					
Arkona	42	1018.8	leicht bew.	WNW	15	4.1	2.8	7.8	6.1	3.0	2	0.4	0.3	1951	18.4	25.03.1968	-6.1	21.03.1955
Norderney	16	1018.0	bedeckt	SSW	17	9.2	8.5	10.2	8.9	8.4	8	4.8		1947	21.8	29.03.1988	-4.6	21.03.1980
Bremerhaven	11	1018.8	stark bew.	SW	15	9.4	8.3	12.2	9.2	8.7	8	0.9	0.1	1949	22.5	28.03.1989	-6.8	23.03.1958
Cuxhaven	12	1018.3	stark bew.	SW	11	10.1	8.4	10.9	8.6	8.2	6	3.3	0.0	1946	22.4	29.03.1968	-4.2	21.03.1955
Hamburg/Flugh.	15	1019.4	stark bew.	SSW	5	8.8	8.0	12.0	8.0	7.4	4	0.4	0.2	1891	23.0	28.03.1989	-10.7	21.03.1899
Lübeck	15	1018.8	stark bew.	SW	5	6.7	6.7	11.6	6.6	5.3	-0	1.7	2	1890	23.4	28.03.1989	-9.6	24.03.1899
Boltenhagen	17	1018.7	stark bew.	WSW	13	7.6	6.9	11.4	6.6	4.5	3	1.1	1	1951	21.7	30.03.1968	-4.9	23.03.1963
Schwerin	68	1018.9	bedeckt	WSW	4	7.6	7.0	9.2	6.4	5.9	1	2		1947	22.0	29.03.1968	-6.3	22.03.1958
Warnemünde	10	1018.4	wolkig	S	4	5.1	2.7	10.8	7.4	4.9	2	1.4	2	1951	22.3	28.03.1989	-5.6	21.03.1980
Teterow	50	1019.3	leicht bew.	S	5	3.2	3.1	9.0	6.8	3.1	0	0.6		1947	22.4	30.03.1968	-9.4	22.03.1958
Berth	7	1018.5	leicht bew.	SSW	8	0.8	-0.4	10.5	5.8	0.8	-1	0.5	1	1967	26.0	30.03.1968	-7.7	30.03.1977
Greifswald	6	1018.9	leicht bew.	WSW	5	2.2	1.8	9.4	6.5	2.2	-1	1		1951	23.4	30.03.1968	-8.9	21.03.1955
Ueckermünde	7	1019.7	Nebel	WSW	8	3.3	1.8	7.7	5.9	3.2	2	1		1951	24.4	30.03.1968	-7.1	23.03.1963
Emden	5	1017.9	Sprühregen	SSW	13	9.7	9.1	13.5	10.8	9.7	8	1.0	0.0	1947	23.7	29.03.1968	-9.7	23.03.1958
Oldenburg	20	1018.6	Sprühregen	SW	5	9.6	8.7	12.6	10.3	9.6	9	0.3	0.0					
Bremen/Flugh.	5	1019.2	stark bew.	S	9	9.1	8.6	11.0	9.5	8.6	7	0.1		1890	23.5	29.03.1968	-10.5	24.03.1899
Soltau	78	1019.4	stark bew.	SW	8	8.6	7.8	10.1	8.6	8.4	7	0.3		1948	23.6	28.03.1989	-8.9	23.03.1958
Boizenburg	46	1019.4	stark bew.	WSW	9	9.1	8.3	10.3	8.0	8.4	7	1		1951	23.3	30.03.1968	-8.2	21.03.1955
Lüchow	18	1019.6	bedeckt	SSW	5	9.2	9.0	9.6	8.6	8.4	7	0.7		1955	24.0	30.03.1968	-7.6	21.03.1955
Seehausen/Altm.	23	1020.1	Nebel	NW	5	8.8	8.8	9.6	8.3	8.3	7	0.9						
Mernitz	85	1019.4	bedeckt	W	5	7.7	6.8	8.8	7.4	7.6	7	2		1951	23.7	30.03.1968	-8.4	22.03.1958
Neuruppin	39	1019.6	Nebel	S	2	7.9	7.9	8.7	7.8	7.9	7	0.6		1958	24.8	30.03.1968	-6.5	21.03.1980
Neubrandenburg	80	1019.5	Nebel	SW	11	2.1	2.1	7.5	6.2	1.8	1	0.9						
Angermünde	55	1019.5	Nebel	W	4	2.7	2.4	8.2	6.6	2.6	-0	0.9		1951	25.2	30.03.1968	-7.2	21.03.1980
Lingen	26	1019.0	Sprühregen	SW	5	10.1	9.8	11.5	9.7	10.1	9	0.0		1951	24.7	29.03.1968	-8.0	23.03.1958
Münst.-Osn./Flugh.	53	1019.8	Sprühregen	S	4	10.1	8.9	10.9	9.6	9.8	9	0.0						
Osnabrück	97	1019.8	Sprühregen	SW	8	9.9	8.6	9.8	9.0	9.7	9	0.1		1952	24.4	29.03.1968	-8.5	23.03.1958
Diepholz	43	1019.5	stark bew.	S	8	8.9	8.8	11.2	9.3	6.2	4	0.1		1952	23.3	28.03.1989	-9.0	23.03.1958
Bad Salzuflen	139	1020.1	stark bew.	SSW	5	9.1	7.7	9.7	8.5	8.6	8	0.0		1935	24.3	28.03.1989	-7.9	23.03.1958
Hennover/Flugh.	59	1019.9	stark bew.	WSW	4	9.6	7.6	10.4	9.1	9.3	8	0.2		1936	24.4	28.03.1989	-9.6	23.03.1958
Braunschweig	88	1020.6	bedeckt	SSW	9	8.7	7.4	10.2	8.9	8.4	7	0.0		1891	23.3	28.03.1989	-9.2	21.03.1899
Gerdelegen	48	1019.9	bedeckt	WSW	8	9.0	8.3	10.6	9.0	8.7	8	0.0		1947	24.6	29.03.1968	-8.6	30.03.1977
Magdeburg	85	1020.3	bedeckt	SW	5	8.4	7.7	10.8	9.0	8.1	7	0.0		1947	25.1	30.03.1968	-7.0	22.03.1958
Potsdam	100	1020.0	bedeckt	W	9	8.3	7.9	9.2	7.8	8.2	8	0.2		1893	25.7	30.03.1968	-10.4	24.03.1899
Berlin-Temp.	49	1019.6	bedeckt	NW	9	8.3	8.3	9.3	8.2	8.8	8	0.0		1876	24.8	30.03.1968	-14.4	23.03.1883
Lindenberg	104	1019.6	stark bew.	W	8	7.7	7.7	9.8	7.3	7.4	6	0.3		1947	24.3	29.03.1968	-8.9	22.03.1958
Manschnow	16	1019.1	Nebel	ENE	2	4.0	3.6	10.1	7.2	2.8	0	1						
Düsseldorf/Flugh.	41	1019.9	bedeckt	SSE	11	10.2	7.9	11.0	9.8	10.0	10	0.1		1970	23.8	28.03.1989	-6.4	23.03.1976
Bocholt	24	1018.8	bedeckt	S	8	9.9	8.5	11.0	9.8	9.9	9	0.0		1947	24.1	29.03.1968	-6.0	23.03.1958
Essen	161	1020.0	Sprühregen	SSE	11	8.9	7.8	9.9	9.0	8.9	8	1		1935	25.2	29.03.1968	-6.6	23.03.1958
Luedenscheid	392	1020.1	stark bew.	SSE	4	7.5	6.6	8.0	7.0	7.4	7	0.1						
Kehler Asten	859	-	in Wolken	SSW	9	3.9	3.9	4.3	3.6	3.9	0	0.4	Re	1955	18.5	28.03.1989	-12.7	23.03.1958
Bad Lipspringe	158	1020.5	bedeckt	SE	5	8.4	7.1	9.9	8.5	8.2	7	3		1951	24.1	29.03.1968	-9.7	23.03.1958
Kessel	233	1021.0	stark bew.	S	5	7.6	6.6	9.7	7.7	7.6	7	0.0		1951	24.8	30.03.1968	-11.8	23.03.1958
Göttingen	171	1021.0	stark bew.	ESE	2	8.1	7.8	9.9	8.0	7.4	7	0.0		1947	24.2	30.03.1968	-13.0	23.03.1958
Leinefelde	356	1021.0	bedeckt	W	5	7.0	5.7	7.7	6.5	6.7	6	0.0		1957	22.7	29.03.1968	-16.7	23.03.1958
Braunlage	610	1020.3	Nebel	W	8	5.7	5.4	5.0	4.1	4.8	5	0.3	Re	1936	19.8	28.03.1989	-11.5	22.03.1958
Brocken	1153	-	in Wolken	W	17	2.8	2.6	3.5	1.8	2.2	2	2	15	1951	16.3	24.03.1977	-13.9	21.03.1980
Artern	166	1021.4	stark bew.	still	7	6.0	6.3	9.6	8.0	7.0	5	0.0		1954	24.8	30.03.1968	-11.5	22.03.1958
Leipzig/Flugh.	149	1020.9	stark bew.	WSW	11	8.0	6.4	9.8	8.0	7.1	5	0.0		1951	24.5	30.03.1968	-8.6	22.03.1958
Wittenberg	106	1020.2	bedeckt	W	8	7.9	6.2	9.7	8.2	7.7	7	0.0		1951	25.0	30.03.1968	-9.2	22.03.1958
Oschatz	152	1020.7	bedeckt	W	18	8.4	6.3	9.7	7.8	7.6	6	0.1	0.0					
Dresden/Flugh.	232	1020.7	bedeckt	W	13	8.0	6.0	10.1	7.4	7.3	6	1.0	0.1	1917	24.4	30.03.1968	-9.0	23.03.1976
Doberlug-Kir.	100	1020.5	Sprühregen	W	15	8.5	6.7	10.3	7.7	8.1	7	0.0		1951	24.6	29.03.1968	-8.2	22.03.1958
Cottbus	70	1020.0	Sprühregen	W	5	8.1	7.4	11.7	8.0	7.8	7	0.1	0.6	1951	25.4	30.03.1968	-8.3	22.03.1958
Görlitz	238	1019.7	Sprühregen	WNW	11	7.1	6.0	8.6	5.7	5.5	5	1.1	0.5	1951	25.2	30.03.1968	-11.9	22.03.1958
Aachen	205	1019.8	stark bew.	SSE	8	8.4	6.6	11.2	9.6	8.4	8	0.0		1891	24.4	23.03.1945	-8.3	24.03.1899
Nuerbg.-Barw.	486	1020.4	Nebel	S	4	5.7	5.3	7.3	6.1	5.5	6	0.1						
Köln-Bonn/Flugh.	100	1020.2	bedeckt	SSE	8	8.7	7.1	11.6	9.3	8.7	8	0.4		1958	25.3	29.03.1968	-9.6	23.03.1958
Bendorf	129																	