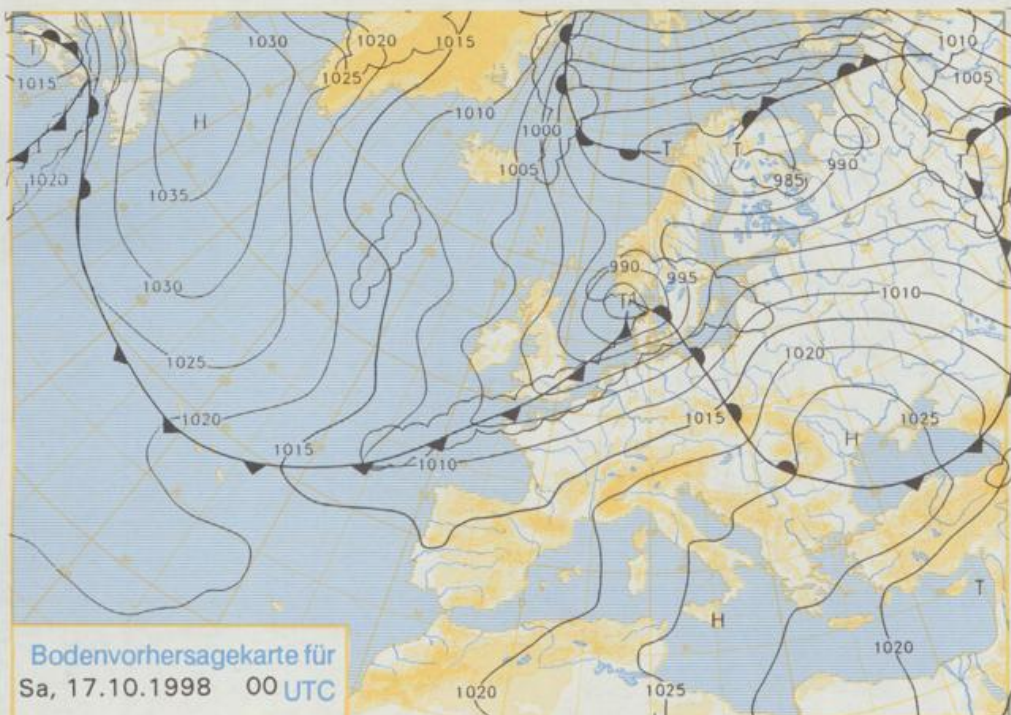


Deutschland-Vorhersage für Freitag, 16.10.98

Die nur noch wenig wetterwirksame Luftmassengrenze über Süddeutschland wird rückläufig und damit zur Warmfront eines vom Nordostatlantik Richtung Südnorwegen ziehenden Tiefs. Mit ihm gelangt wieder milde Meeresluft zu uns.

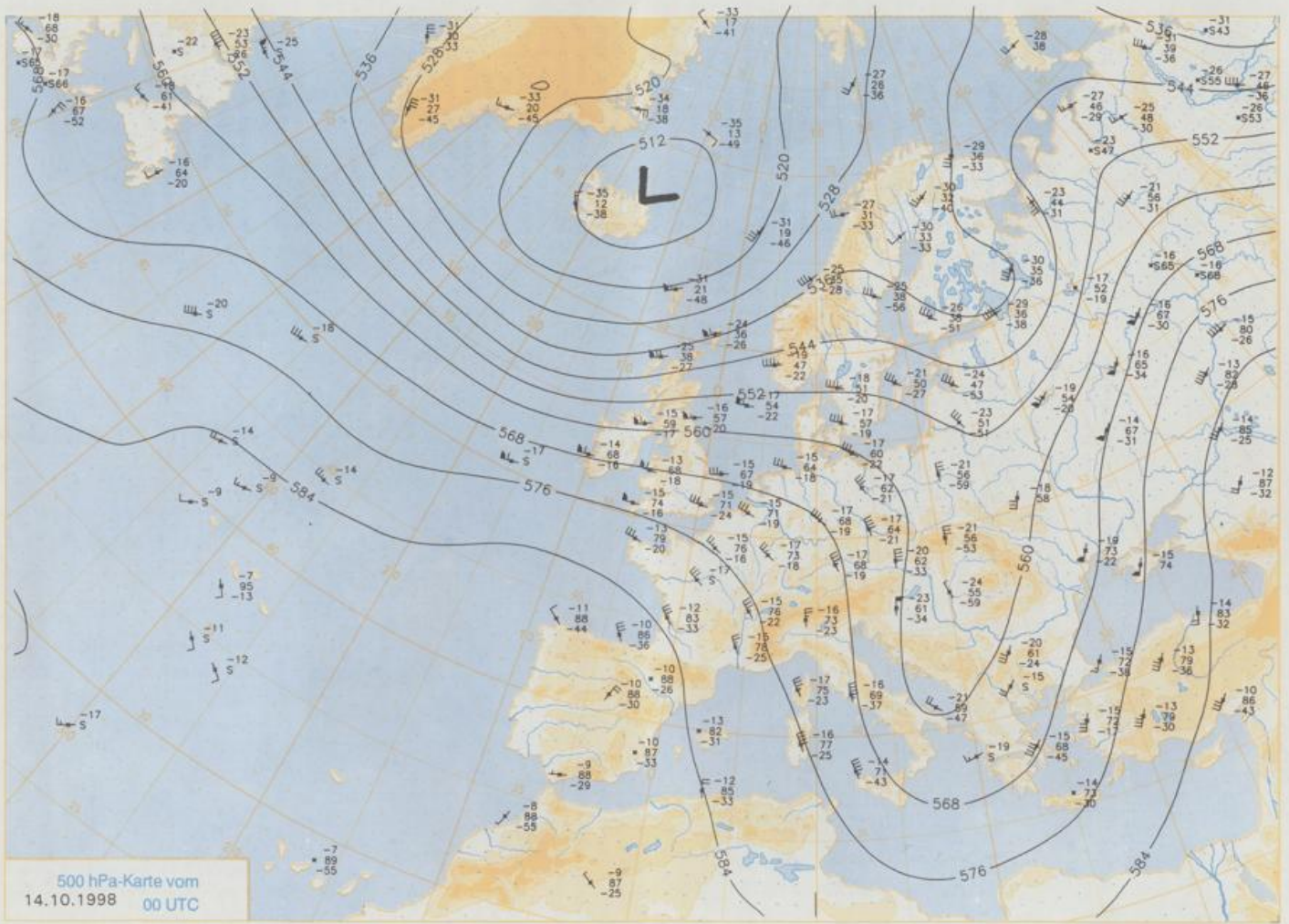
In der Nacht zum Freitag sinken die Temperaturen auf 8 bis 3°C, nur an der Küste und in Süddeutschland bleibt es mit Werten um 9°C relativ mild. Am Freitag ist es in Süddeutschland zunächst noch stark bewölkt, im Tagesverlauf lockert die Bewölkung aber auf. Sonst gibt es gebietsweise Frühnebel. Nach dessen Auflösung wird es wolzig bis heiter und trocken. Lediglich im äußersten Norden, insbesondere im Küstenbereich kann es auch zu etwas Regen kommen. Die Temperaturen steigen auf 12 bis 16°C, im Südwesten bis 18°C. Der Wind frischt ab der zweiten Tageshälfte auf und weht gegen Abend im Norden stark, an der Küste stürmisch aus Südwest.

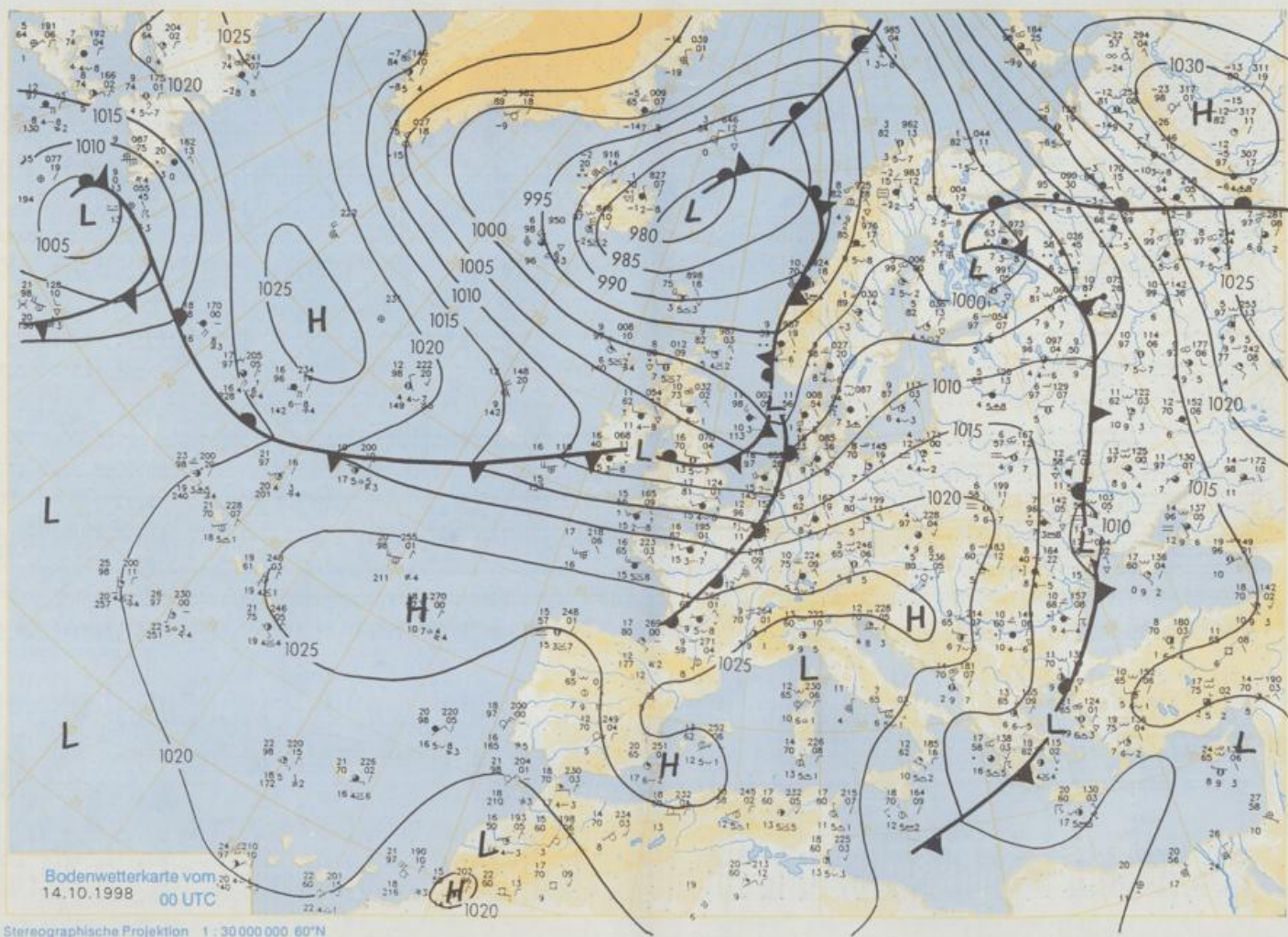
Stereographische Projektion 1 : 60 000 000 60°N



Weitere Aussichten für Samstag, 17.10.98

Im Norden wird es stark bewölkt, dort fällt zeitweise Regen. Im übrigen Deutschland ist es heiter bis wolzig und trocken. Die Tageshöchsttemperaturen liegen zwischen 15 und 20°C.





Wettermeldungen von Mittwoch, dem 14. Oktober 1998 06 UTC

Deutschland

Station	Bar.-höhe (m)	Luftdr. red.NN (hPa)	Wetter	Wind km/h	Temperaturen (Grad C)					Nacht 2m 5cm	Sonne Vort. Std.	RR 24h mm	Schnee höhe cm	Extremwerte der Lufttemperatur in der Dekade vom 11.10. bis 20.10.		
					Luft 2m	Tau-punkt	Max Vortag	Mittel 2m	Min 2m					Tmax Datum	Tmin Datum	
Heigoland	8	1004.8	Regen	SW	41	14.0	13.6	13.5	11.7	10.7	10	1.6	2	1952	18.5 16.10.1987	3.0 18.10.1973
List / Sylt	29	1002.8	Sprühregen	WSW	30	13.1	13.1	12.7	10.6	9.7	9	1.5	2	1937	19.1 12.10.1978	1.0 12.10.1973
Leck	17	1004.2	Sprühregen	SW	28	13.2	12.5	13.6	10.3	9.9	9	3.2	9	1974	23.2 12.10.1978	-5.9 18.10.1993
Husum	37	1004.4	Sprühregen	SW	31	12.5	12.2	13.4	10.1	9.7	10	4.0	5			
Schleswig	48	1004.8	Regen	SW	24	12.1	11.5	13.6	9.7	9.5	9	3.8	6	1947	23.9 12.10.1978	-2.8 20.10.1993
Kiel	31	1005.1	Regen	SW	21	11.9	10.9	13.2	10.0	9.9	10	5.2	3	1940	23.5 12.10.1978	-3.4 20.10.1993
Westermarckd.	8	1005.1	Sprühregen	SSW	26	11.6	11.1	12.8	10.8	9.9	9	7.2	1	1948	20.5 12.10.1978	-0.8 13.10.1973
Arkona	42	1006.6	Regen	SSW	42	8.9	8.4	11.4	8.8	7.2	6	6.5	7	1951	19.4 12.10.1978	0.4 13.10.1973
Norderney	16	1006.5	stark bew.	SW	26	13.5	12.9	12.7	11.2	10.1	10	1.8	4	1947	22.9 12.10.1978	0.8 19.10.1994
Bremerhaven	11	1007.3	Regen	SW	31	12.7	12.5	13.4	10.5	10.4	10	4.9	5	1949	23.7 15.10.1990	-0.6 20.10.1993
Cuxhaven	12	1006.3	Sprühregen	SW	28	13.0	12.1	13.4	10.9	10.4	10	4.3	4	1946	23.0 12.10.1978	-0.6 20.10.1993
Hamburg/Flugh.	15	1007.8	Regen	SW	26	11.6	10.8	13.5	10.5	10.3	9	4.8	3	1891	23.3 11.10.1978	-4.2 11.10.1936
Lübeck	15	1007.3	Sprühregen	SW	24	11.1	11.1	13.4	9.6	9.7	9	3.8	3	1890	23.3 19.10.1921	-6.0 18.10.1986
Boltenhagen	17	1007.0	Sprühregen	SSW	35	10.8	10.2	13.1	10.2	9.6	9	6.3	1	195	22.9 12.10.1978	-1.1 18.10.1994
Schwern	68	1008.1	stark bew.	SW	28	10.2	9.5	13.0	9.8	9.1	8	5.5	3	1946	23.1 11.10.1978	-1.9 18.10.1994
Warnemünde	10	1006.7	stark bew.	SSW	24	10.5	9.1	12.7	10.4	9.2	8	6.0	2	1951	22.8 12.10.1978	-0.3 19.10.1993
Teterow	50	1008.8	stark bew.	SSW	30	9.6	9.0	12.6	9.1	8.9	8	6.0	4	1947	24.2 12.10.1978	-3.3 13.10.1973
Berth	7	1006.8	Regen	SSW	15	10.1	8.7	12.8	9.1	8.7	5	7.2	3	1967	24.6 12.10.1967	-3.5 12.10.1975
Greifswald	6	1008.4	stark bew.	SSW	26	9.2	8.4	12.8	9.0	8.2	4	6.0	1	1951	22.1 12.10.1978	-4.4 20.10.1993
Ueckermünde	7	1010.1	Regen	S	26	8.3	7.3	13.4	8.6	6.9	5	5.7	0.2	1951	21.9 12.10.1967	-4.2 13.10.1973
Emden	5	1006.9	Regen	SSW	17	13.6	13.5	13.2	10.8	10.2	10	3.0	6	1947	24.1 12.10.1978	-2.4 19.10.1993
Oldenburg	20	1008.9	Regen	SW	21	13.1	12.4	13.4	10.3	10.4	10	2.2	5			
Bremen/Flugh.	5	1009.0	Sprühregen	SW	22	12.5	12.2	13.4	10.4	10.2	10	2.3	2	1890	22.8 15.10.1990	-5.0 11.10.1936
Soltau	78	1009.8	Sprühregen	SW	17	11.1	10.6	14.0	9.9	9.4	9	2.9	2	1947	25.1 11.10.1978	-5.6 18.10.1994
Boizenburg	46	1009.0	Sprühregen	SW	21	10.8	10.2	13.5	9.6	9.4	9	4.5	1	1951	23.6 14.10.1990	-3.9 18.10.1994
Lüchow	18	1010.1	bedeckt	SW	24	10.9	10.0	13.9	9.9	9.6	9	5.6	0.5	1955	23.0 12.10.1967	-5.4 17.10.1959
Seehausen/Altm.	23	1010.6	stark bew.	SSW	17	10.2	8.8	13.0	9.6	9.1	8	5.6	2			
Marnitz	85	1009.6	Sprühregen	SSW	21	9.5	8.3	13.2	9.4	9.0	8	5.2	1	1951	22.9 12.10.1978	-3.1 18.10.1994
Neuruppin	39	1011.5	Regen	SSW	24	9.4	8.7	13.0	9.2	8.3	6	4.2	0.5	1958	22.1 14.10.1990	-3.5 13.10.1992
Neubrandenburg	80	1009.6	bedeckt	SSW	33	8.8	8.1	12.6	8.9	8.0	7	8.5	1			
Angermünde	55	1011.9	stark bew.	S	22	8.4	6.8	13.1	9.0	6.7	5	5.1	0	1951	23.3 12.10.1967	-4.2 19.10.1993
Lingen	26	1009.7	Regen	SSW	18	13.3	12.9	14.0	10.7	10.7	10	2.4	1	1951	24.3 15.10.1990	-2.7 19.10.1972
Münst.-Osn./Flugh.	53	1011.6	Regen	SW	21	12.9	12.8	13.4	10.8	10.4	10	2.2	1			
Osnabrück	97	1011.0	Sprühregen	SW	21	12.2	11.8	13.8	10.2	10.0	9	3.5	2	1952	24.3 15.10.1990	-3.5 13.10.1952
Diepholz	43	1009.9	Sprühregen	SW	22	12.4	12.3	13.4	10.8	10.2	10	3.0	0.4	1952	24.5 15.10.1990	-4.7 13.10.1952
Bad Seelze	139	1011.8	Sprühregen	SSW	15	11.3	10.5	12.7	10.2	9.5	9	2.3	0.8	1935	23.7 14.10.1986	-2.8 19.10.1972
Hannover/Flugh.	59	1010.5	bedeckt	SSW	18	12.4	10.5	13.1	10.8	9.8	9	2.5	2	1936	25.3 14.10.1986	-4.2 18.10.1994
Braunschweig	88	1011.7	bedeckt	SW	24	10.6	9.2	13.0	10.2	9.9	9	2.4	0.4	1891	24.0 11.10.1921	-4.7 18.10.1994
Gerdelegen	48	1011.2	bedeckt	SSW	11	10.7	8.5	13.0	9.6	8.3	7	4.4	2	1947	24.8 12.10.1967	-6.6 18.10.1994
Magdeburg	85	1012.5	Regen	SSW	15	10.7	7.7	13.0	9.9	9.1	7	4.8	0.1	1947	25.5 14.10.1990	-4.4 18.10.1994
Potsdam	100	1013.6	bedeckt	SSW	18	9.2	7.2	13.2	8.0	6.1	4	5.2	0.0	1893	24.7 11.10.1921	-6.3 20.10.1908
Berlin-Temp.	49	1013.2	stark bew.	SSW	18	9.1	7.0	13.3	8.8	6.8	5	3.4	0.4	1876	24.4 13.10.1967	-5.0 20.10.1908
Lindenberg	104	1014.2	stark bew.	SSW	18	8.6	6.5	13.1	8.5	5.8	5	4.3	0.0	1947	24.2 12.10.1967	-2.4 13.10.1973
Menschow	16	1013.2	stark bew.	SSW	21	8.5	6.4	13.6	9.1	6.0	4	4.6	0.0			
Düsseldorf/Flugh.	41	1013.9	Sprühregen	SW	24	13.3	12.5	14.4	10.6	11.1	10	2.3	4	1969	26.0 11.10.1970	-3.0 15.10.1971
Bocholt	24	1011.5	Regen	SW	18	13.7	13.3	13.7	10.7	10.9	11	2.5	4	1947	24.3 13.10.1990	-2.8 19.10.1947
Essen	161	1013.8	Sprühregen	SSW	28	12.6	12.1	13.4	9.9	9.6	9	2.6	7	1935	24.5 12.10.1990	-1.4 12.10.1952
Lüdenscheid	392	1014.5	Regen	WSW	18	9.9	9.3	10.6	8.4	8.0	8	2.1	3			
Kahler Asten	859	-	Regen	WSW	37	7.5	7.5	7.7	5.2	4.8	5	1.0	5	1955	20.1 14.10.1990	-4.2 15.10.1971
Bad Lippspringe	158	1012.9	stark bew.	SW	13	12.1	10.6	12.5	10.3	9.6	9	0.7	5	1951	24.0 14.10.1990	-4.1 19.10.1972
Kassel	233	1014.6	stark bew.	SSW	24	9.2	8.8	12.6	9.7	8.6	8	3.5	3	1951	23.7 15.10.1990	-2.9 19.10.1972
Göttingen	171	1014.4	Regen	S	17	10.2	9.0	13.4	10.3	9.2	9	1.7	2	1947	24.2 12.10.1978	-5.8 16.10.1951
Leinefelde	356	1015.0	stark bew.	SW	21	8.6	7.9	11.0	8.6	8.0	7	2.3	3	1957	22.8 11.10.1995	-4.9 19.10.1972
Braunlage	610	1014.4	Sprühregen	WSW	17	6.9	6.6	7.8	6.0	6.0	6	0.7	4	1936	22.9 11.10.1978	-5.1 18.10.1994
Brocken	1153	-	Regen	SW	63	4.2	4.2	2.8	2.3	2.6	3	0.1	3	1951	18.8 11.10.1995	-5.8 18.10.1994
Arten	166	1015.1	stark bew.	WSW	30	9.7	8.2	13.6	10.0	9.2	8	5.8	0.0	1954	24.9 12.10.1967	-5.0 18.10.1994
Leipzig/Flugh.	149	1015.2	Sprühregen	SSW	18	9.1	7.6	12.1	9.0	7.1	5	3.0	1	1951	24.0 12.10.1967	-3.8 18.10.1994
Wittenberg	106	1013.9	stark bew.	SSW	15	9.5	7.7	13.0	8.0	6.4	4	4.0	1			
Oschatz	152	1015.7	wolkig	SW	17	9.2	6.9	12.2	8.2	6.4	4	4.0	0.2			
Dresden/Flugh.	232	1016.1	stark bew.	SSE	17	8.0	5.7	10.8	7.5	5.8	2	1.5	2	1917	24.1 14.10.1990	-3.5 19.10.1972
Doberslug-Kir.	100	1015.1	wolkig	SSW	18	9.5	7.3	13.2	8.3	5.7	4	4.6	0.3	1951	25.0 15.10.1990	-6.8 18.10.1994
Cottbus	70	1015.2	wolkig	S	15	9.2	7.6	13.1	8.4	6.3	4	2.4	0.1	1951	25.9 15.10.1990	-6.9 18.10.1994
Görlitz	238	1017.0	wolkig	S	33	7.0	3.9	11.1	8.0	5.1	3	4.1	0.3	1951	25.0 11.10.1995	-4.7 18.10.1994
Aachen	205	1014.7	stark bew.	SW	21	13.0	13.0	12.8	10.2	10.4	9	1.8	2	1891	25.6 17.10.1930	-2.0 19.10.1972
Nürburg-Barw.	486	1016.6	bedeckt	WSW	24	10.1	9.7	9.6	7.2	7.7	7	2.3	3			
Köln-Bonn/Flugh.	100	1015.3	Regen	SSE	13	11.6	11.1	13.6	10.6	10.1	9	0.9	3	1957	25.0 11.10.1970	-5.1 19.10.1972
Benrodt	129	1017.2	bedeckt	SW	11	11.6	11.4	11.9	10.3	10.4	9	1.8	2	1951	24.8 11.10.1967	-2.8 19.10.1955
Bad Marienberg	555	1017.0	Regen	SW	17	8.7	8.7	9.6	7.0	7.2	6	3.0				