

Amtsblatt des Deutschen Wetterdienstes

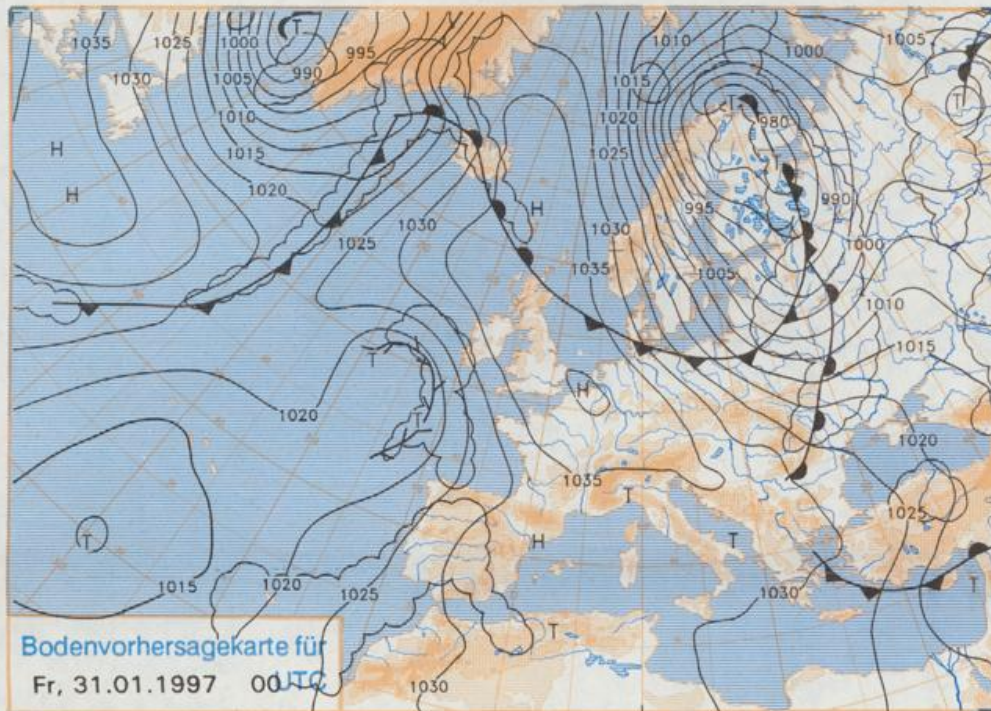
D 7311 A
ISSN 0936-5818
Schutzgebühr monatlich DM 30,25
einschließlich Versandkosten,
Einzelpreis DM 1,25
zuzüglich Versandkosten

Druck und Verlag: Deutscher Wetterdienst
Frankfurter Straße 135, 63067 Offenbach
Postanschrift: 63004 (Postfach), Telefon: (0 69) 80 62-22 83
Telex: 4152871, Telefax: (0 69) 80 62-24 84
Postgirokonto Frankfurt: BLZ 500 100 60, Kto.-Nr. 490 31 -606
Erscheint täglich; nur Postbezug

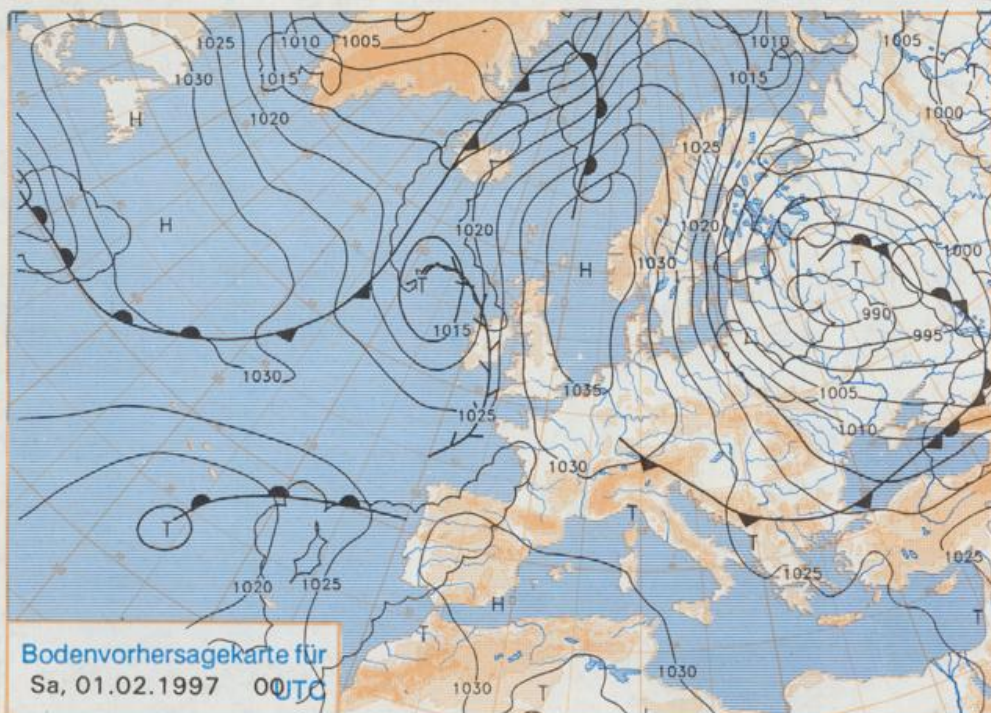
Jahrgang 1997

Mittwoch, den 29. Januar

Nummer: 29



Stereographische Projektion 1 : 60 000 000 60°N



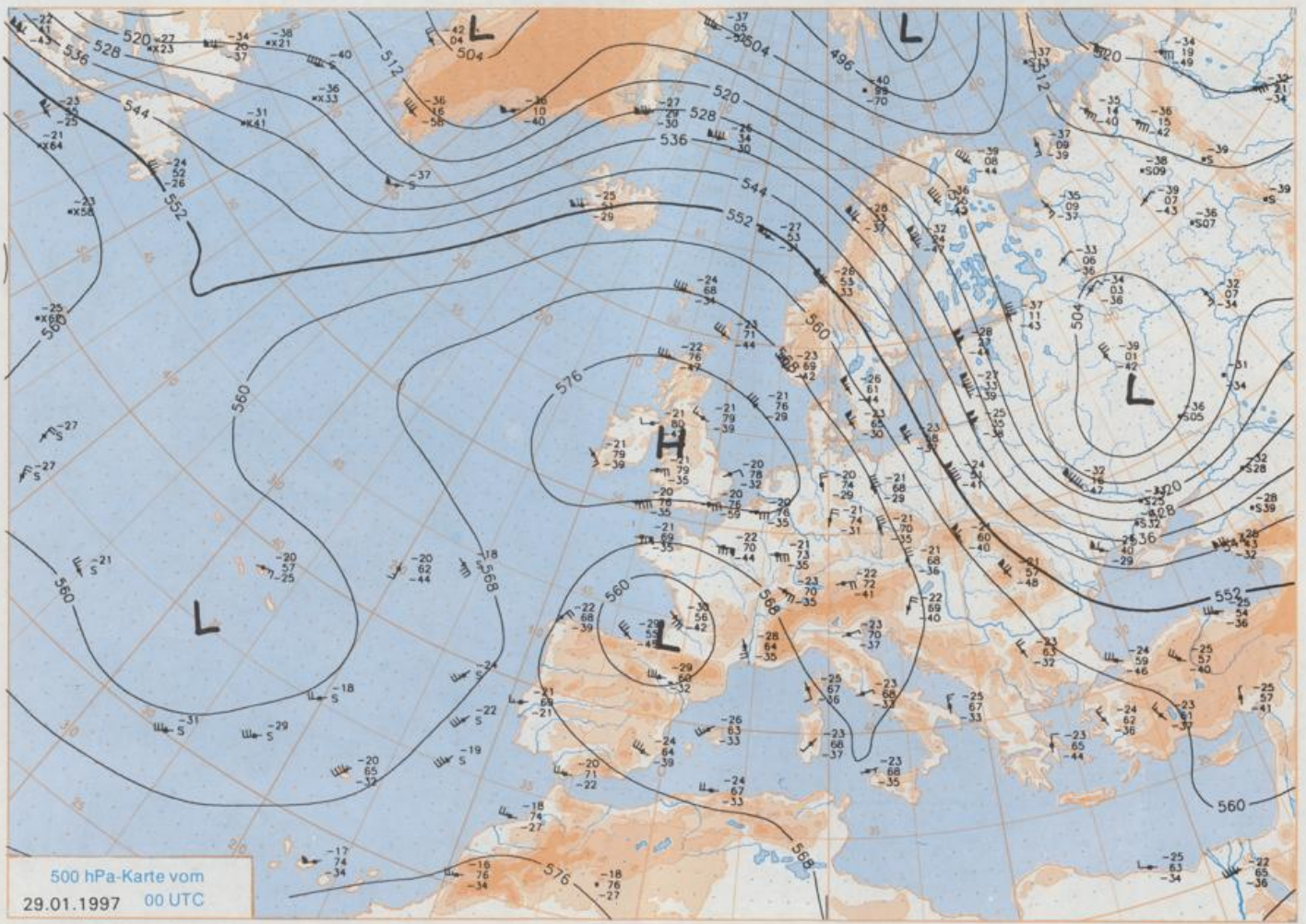
Deutschland-Vorhersage für Freitag, den 31.01.97

Zwischen einem vom Weißen Meer nach Rußland ziehenden Sturmtief und einer langgestreckten, von den BENELUX-Staaten zum südlichen Nordmeer reichenden Hochdruckzone gelangt ein Schwall skandinavischer Kaltluft nach Deutschland. Sie gerät im weiteren Verlauf unter Hochdruckeinfluß.

Am Freitag ist es von einigen Auflockerungen im Küstengebiet abgesehen stark bewölkt und gibt besonders am östlichen Mittelgebirgsnordrand sowie am östlichen Alpenrand Schneefall. Nach Frühtemperaturen von Werten um den Gefrierpunkt wird es tagsüber nur wenig wärmer. Der Wind weht schwach aus Nordwest bis Nord und frischt besonders im Norden und Osten zeitweise auf.

Weitere Aussichten für Samstag, den 01.02.97

Wechselnd wolkgig, meist niederschlagsfrei, etwas zurückgehende Temperaturen.



Wettermeldungen von Mittwoch, dem 29. Januar 1997 06 UTC

Station	Bar.- höhe (m)	Luftdr. red.NN (hPa)	Wetter	Wind km/h	Deutschland						Sonne Vort. Std.	RR 24h mm	Schnee höhe cm	Extremwerte der Lufttemperatur in der Dekade vom 21.01. bis 31.01.					
					Luft 2 m	Tau- punkt	Temperatur (Grad C)		Nacht 2 m	5 cm				Tmax Datum	Tmin Datum				
							Max	Mittel											
Helgoland	8	1038.5	leicht bew.	NW	31	4.2	3.3	5.4	4.2	3.1	2	2.7		1953	9.9	25.01.1990	-9.1	31.01.1956	
List / Sylt	29	1037.1	wolkenlos	WNW	31	2.9	2.4	4.6	2.7	1.2	-0	6.6		1937	9.0	22.01.1993	-21.2	26.01.1942	
Leck	17	1037.2	wolkenlos	WNW	18	2.7	2.2	6.0	2.2	-0.3	-3	4.9		1974	10.2	31.01.1990	-15.8	30.01.1987	
Husum	37	1037.4	Nebel	WNW	17	0.7	0.5	4.7	1.2	-0.3	-3	4.2							
Schleswig	48	1037.1	Sprühregen	WNW	18	1.7	1.0	5.4	1.6	-0.7	-2	2.4	0.0	1947	10.6	31.01.1990	-14.5	30.01.1987	
Kiel	31	1036.2	bedeckt	WNW	15	1.8	1.7	5.5	1.6	-1.5	-3	1.8		1940	11.6	22.01.1993	-20.8	27.01.1942	
Westermarkdf.	9	1034.9	Nebel	WNW	35	1.3	1.0	3.0	1.6	-0.3	-1	2.9							
Arkona	42	1033.6	wolkenlos	W	30	-0.1	-0.9	3.6	1.9	-0.9	-2	3.2		1951	9.7	22.01.1993	-14.8	31.01.1956	
Norderney	16	1039.9	Nebel	W	18	1.2	0.6	3.1	2.0	0.7	0	3.3		1947	11.0	22.01.1993	-11.2	31.01.1956	
Bremerhaven	11	1038.9	Nebel	NW	15	2.0	2.0	5.0	2.5	1.0	0	1.6		1949	12.0	31.01.1990	-14.4	31.01.1956	
Cuxhaven	12	1038.5	Nebel	WNW	18	1.9	1.9	5.4	3.2	1.6	-1	4.2		1946	11.5	22.01.1993	-12.1	27.01.1961	
Hamburg/Flugh.	15	1037.7	Nebel	WNW	9	1.4	0.5	5.8	2.4	-3.0	-6	0.4		1991	12.5	27.01.1993	-22.8	22.01.1940	
Lübeck	15	1036.8	Nebel	W	8	-0.1	-0.3	5.2	2.0	-2.1	-5	0.8		1950	12.4	22.01.1993	-21.9	23.01.1942	
Boitenhagen	17	1035.8	bedeckt	W	26	-0.3	-0.8	4.8	2.3	-0.9	-2	3.6	0.0	1947	12.2	27.01.1983	-17.7	30.01.1987	
Schwerin	68	1036.3	gef. Nebel	W	18	-0.5	-1.0	4.6	2.4	-0.8	-2	0.1	0.0	1951	12.0	22.01.1993	-19.7	30.01.1987	
Warnemünde	10	1035.0	wolkenlos	W	21	0.2	-1.1	2.7	1.1	-0.5	-1	0.0		1947	12.4	27.01.1983	-19.1	31.01.1954	
Teterow	50	1035.3	Nebel	W	15	-0.6	-0.6	3.3	1.7	-0.6	-4	0.0		1967	12.3	26.01.1977	-17.4	21.01.1987	
Barth	7	1034.4	stark bew.	W	17	-0.1	-1.0	2.8	1.2	-1.3	-4	0.0		1951	12.2	27.01.1983	-19.0	30.01.1954	
Greifswald	6	1034.8	bedeckt	W	21	0.4	-1.1	3.6	1.7	-1.3	-3	0.2	0.0	1951	12.2	27.01.1983	-24.7	31.01.1963	
Ueckermünde	7	1035.2	bedeckt	SSW	18	0.0	-0.7	3.7	2.2	-0.2	-1	0.0		1947	11.9	27.01.1983	-16.0	22.01.1963	
Emden	12	1040.5	Sprühregen	WNW	15	1.2	-1.1	5.5	3.0	1.0	1	2.8	0.0	1947	11.9	27.01.1983	-16.0	22.01.1963	
Oldenburg	20	1040.6	Nebel	NW	15	2.3	1.4	5.1	3.4	0.6	-2	1.0	0.0						
Bremen/Flugh.	5	1039.6	Sprühregen	WNW	13	1.7	1.2	5.1	3.5	0.4	-1	0.0		1890	13.4	31.01.1975	-21.6	27.01.1942	
Soi tau	78	1038.5	Sprühregen	W	11	1.2	0.9	3.5	2.4	0.3	0	0.1		1948	12.5	27.01.1983	-20.1	31.01.1963	
Boizenburg	46	1037.8	Nebel	W	17	-0.1	-0.1	6.0	3.1	-0.3	-1	0.9	0.0	1951	12.1	22.01.1993	-17.4	31.01.1963	
Lüchow	18	1037.6	bedeckt	W	11	0.5	0.3	3.4	2.2	0.5	-0	0.0		1955	13.5	27.01.1983	-22.7	31.01.1963	
Seehausen/Altm.	23	1037.2	bedeckt	W	21	1.1	-0.1	3.5	2.3	1.1	1	0.0							
Marnitz	85	1036.0	bedeckt	W	18	0.2	-0.9	3.9	2.5	0.2	0	0.1		1951	12.0	27.01.1983	-21.6	31.01.1956	
Neuruppin	39	1036.1	stark bew.	W	17	1.6	1.2	3.1	2.0	1.5	1	0.3		1958	13.5	27.01.1983	-23.1	31.01.1963	
Neubrandenburg	80	1035.6	bedeckt	W	26	0.4	-0.1	2.7	1.6	-0.2	-0	0.7							
Angermünde	55	1034.9	bedeckt	W	26	1.1	0.7	3.0	1.6	1.0	1	0.2		1951	13.8	27.01.1983	-24.6	31.01.1963	
Lingen	26	1040.5	Sprühregen	NNW	9	1.0	0.7	3.0	2.2	1.0	1	0.0		1951	13.0	31.01.1990	-17.6	22.01.1963	
Münst.-Osn./Flugh.	53	1040.6	Sprühregen	WNW	11	1.5	0.7	1.5	0.8	1.3	1	0.0							
Osnabrück	97	1040.5	Sprühregen	WNW	9	1.5	1.3	1.8	1.0	1.4	1	0.0		1953	12.6	24.01.1960	-17.5	31.01.1963	
Diepholz	43	1040.5	Sprühregen	WNW	11	1.2	1.2	3.0	2.0	1.2	1	0.0		1952	13.2	27.01.1983	-18.8	31.01.1963	
Bad Salzuflen	139	1040.0	Sprühregen	W	4	1.1	0.6	0.5	0.0	0.4	0	0.0		1935	13.4	27.01.1983	-28.0	27.01.1942	
Hannover/Flugh.	59	1038.8	Sprühregen	W	13	1.4	0.6	2.1	1.4	1.4	1	0.0		1936	13.4	27.01.1983	-24.8	22.01.1940	
Braunschweig	88	1038.9	bedeckt	WNW	21	1.6	0.4	1.8	1.5	1.6	2	0.0		1891	15.3	28.01.1944	-23.6	27.01.1942	
Gardelegen	48	1037.8	stark bew.	WNW	13	1.3	0.4	1.9	1.4	1.3	1	0.0		1947	14.1	27.01.1983	-24.4	31.01.1963	
Magdeburg	85	1038.2	bedeckt	WNW	11	1.3	0.5	1.9	1.1	1.2	1	0.0		1947	13.1	27.01.1983	-21.3	31.01.1963	
Potsdam	100	1036.7	bedeckt	W	17	1.0	0.7	2.1	1.3	1.0	1	0.2		1893	13.8	22.01.1993	-22.2	27.01.1942	
Berlin-Temp.	49	1036.0	stark bew.	W	17	1.9	0.7	2.9	1.7	1.5	0	0.5		1876	14.1	27.01.1983	-21.0	26.01.1942	
Lindenberg	104	1036.2	Nebel	W	21	1.0	1.0	1.9	0.7	1.0	1	0.3		1947	13.0	27.01.1983	-22.7	31.01.1963	
Manschnow	16	1035.0	stark bew.	WNW	5	0.5	0.1	2.2	1.0	0.1	-0	0.1							
Düsseldorf/Flugh.	41	1041.0	Sprühregen	N	4	1.1	0.5	1.0	0.5	0.8	1	0.1		1970	13.7	25.01.1990	-14.6	30.01.1976	
Bocholt	24	1040.8	bedeckt	N	4	0.8	0.8	1.9	1.0	0.8	1	0.0		1947	13.0	23.01.1995	-16.7	28.01.1976	
Essen	161	1041.5	bedeckt	W	4	0.9	0.5	0.3	-0.1	0.2	0	0.1		1935	12.6	25.01.1990	-24.0	27.01.1942	
Luedenscheid	392	1040.7	stark bew.	NW	4	-0.3	-0.3	0.1	-1.1	-0.6	0	0.1							
Kahler Asten	859	-	in Wolken	WNW	13	-3.6	-3.6	-2.2	-2.4	-3.6	-4	0.1	0.1	25	1955	12.2	21.01.1974	-23.3	31.01.1956
Bad Lippspringe	158	1040.4	Nebel	W	8	0.7	0.5	0.0	-0.6	0.0	-0	0.7	0.0	1951	12.7	27.01.1983	-20.4	31.01.1963	
Kassel	233	1039.5	stark bew.	E	2	0.8	0.3	1.9	0.5	0.6	-0	0.1	0.5	1951	12.2	27.01.1983	-18.6	31.01.1963	
Göttingen	171	1039.8	stark bew.	W	8	0.8	-0.3	0.9	0.3	0.5	0	0.4		1947	12.3	26.01.1995	-23.7	31.01.1963	
Leinefelde	356	1039.2	bedeckt	W	9	-0.1	-0.5	-0.2	-0.7	-0.3	-1	0.5	0.0	1957	11.5	27.01.1983	-23.1	31.01.1963	
Braunlage	610	1038.1	leicht bew.	WSW	11	-1.8	-2.9	-0.8	-2.1	-1.9	-4	0.5	0.9	30	1936	12.8	29.01.1959	-23.1	26.01.1942
Brocken	1153	-	leicht bew.	NW	42	-3.7	-4.2	-2.9	-3.8	-4.5	-5	5	60	1951	14.0	29.01.1958	-26.6	31.01.1956	
Artern	166	1039.0	stark bew.	WSW	4	1.2	0.6	1.8	0.8	0.8	-1	1.4	0.0	4	1954	12.3	27.01.1983	-21.8	31.01.1963
Leipzig/Flugh.	149	1038.3	stark bew.	WNW	13	0.9	-0.1	1.1	0.5	0.9	0	0.4		1951	13.4	22.01.1959	-21.8	31.01.1963	
Wittenberg	106	1037.6	bedeckt	WNW	8	1.4	0.8	1.4	0.7	1.1	1	0.0		1951	12.9	22.01.1993	-22.3	31.01.1963	
Oschatz	152	1038.3	bedeckt	W	15	1.3	0.9	1.5	0.9	0.7	0	0.5							
Dresden/Flugh.	232	1038.0	Sprühregen	W	15	0.5	0.2	0.5	0.2	0.3	0	0.9	2	1917	14.1	22.01.1959	-21.4	27.01.1942	
Doberlug-Kir.	100	1037.7	bedeckt	W	15	1.5	0.0	1.5	0.9	1.4	1	0.2		1951	13.8	22.01.1959	-25.4	31.01.1963	
Cottbus	70	1036.4	bedeckt	W	11	1.8	1.2	1.8	1.0	1.7	1	0.9		1951	14.0	27.01.1983	-25.5	31.01.1963	
Görlitz	238	1036.4	stark bew.	W	15	0.3	-0.3	0.4	-0.3	0.2	0	0.4	4	1951	14.3	27.01.1983	-23.2	28.01.1954	
Aachen	205	1041.1	Sprühregen	WSW	5	1.4	0.6	1.5	-0.3	0.2	0	0.0		1891	15.9	30.01.1967	-19.2	27.01.1942	
Nuerbg.-Barw.	486	1041.1	Schn.Gries.	still	-1	-1.4	-1.4	-1.8	-2.8	-2.4	-5	0.2	0.0	1	1958	14.0	30.01.1966	-20.1	31.01.1963
Köln-Bonn/Flugh.	100	10																	