

## Amtsblatt des Deutschen Wetterdienstes

D 7311 A  
ISSN 0936-5818

Schutzgebühr monatlich DM 30,25  
einschließlich Versandkosten,  
Einzelpreis DM 1,25  
zuzüglich Versandkosten

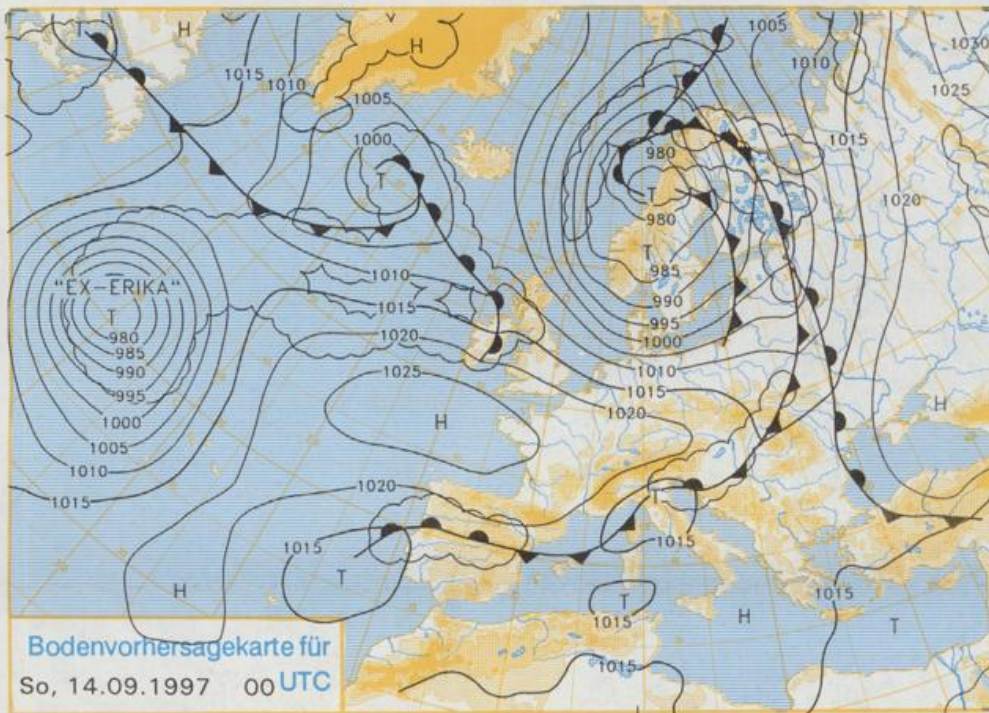
Druck und Verlag: Deutscher Wetterdienst  
Frankfurter Straße 135, 63067 Offenbach  
Postanschrift: 63004 (Postfach), Telefon: (069) 80 62 - 22 83  
Telefax: 4152871, Telefax: (069) 80 62 - 24 84  
LZB: BLZ 505 000 00 Kto.-Nr.: 505 01004

Erscheint täglich; nur Postbezug

Jahrgang 1997

Freitag, den 12. September

Nummer: 255



### Deutschland-Vorhersage für Sonntag, 14.09.97

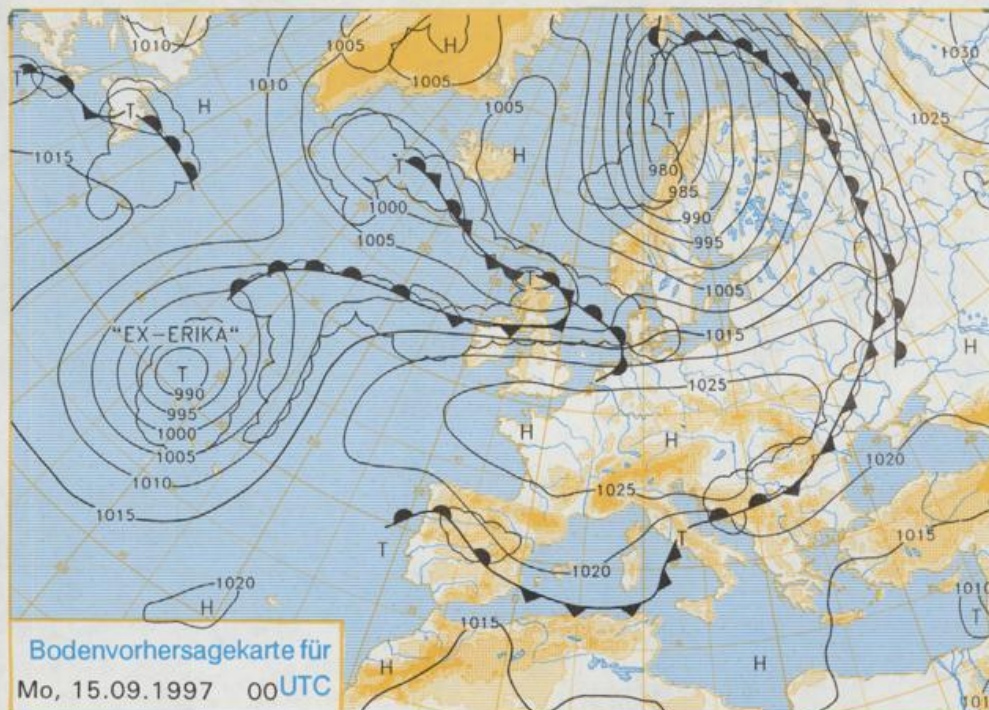
Meereskaltluft ist auf der Rückseite eines Sturmtiefs mit Kern vor Norwegen nach Deutschland eingeflossen. Sie kommt in der Mitte und im Süden unter Hochdruckeinfluß, während der Norden am Rande der Frontalzone verbleibt.

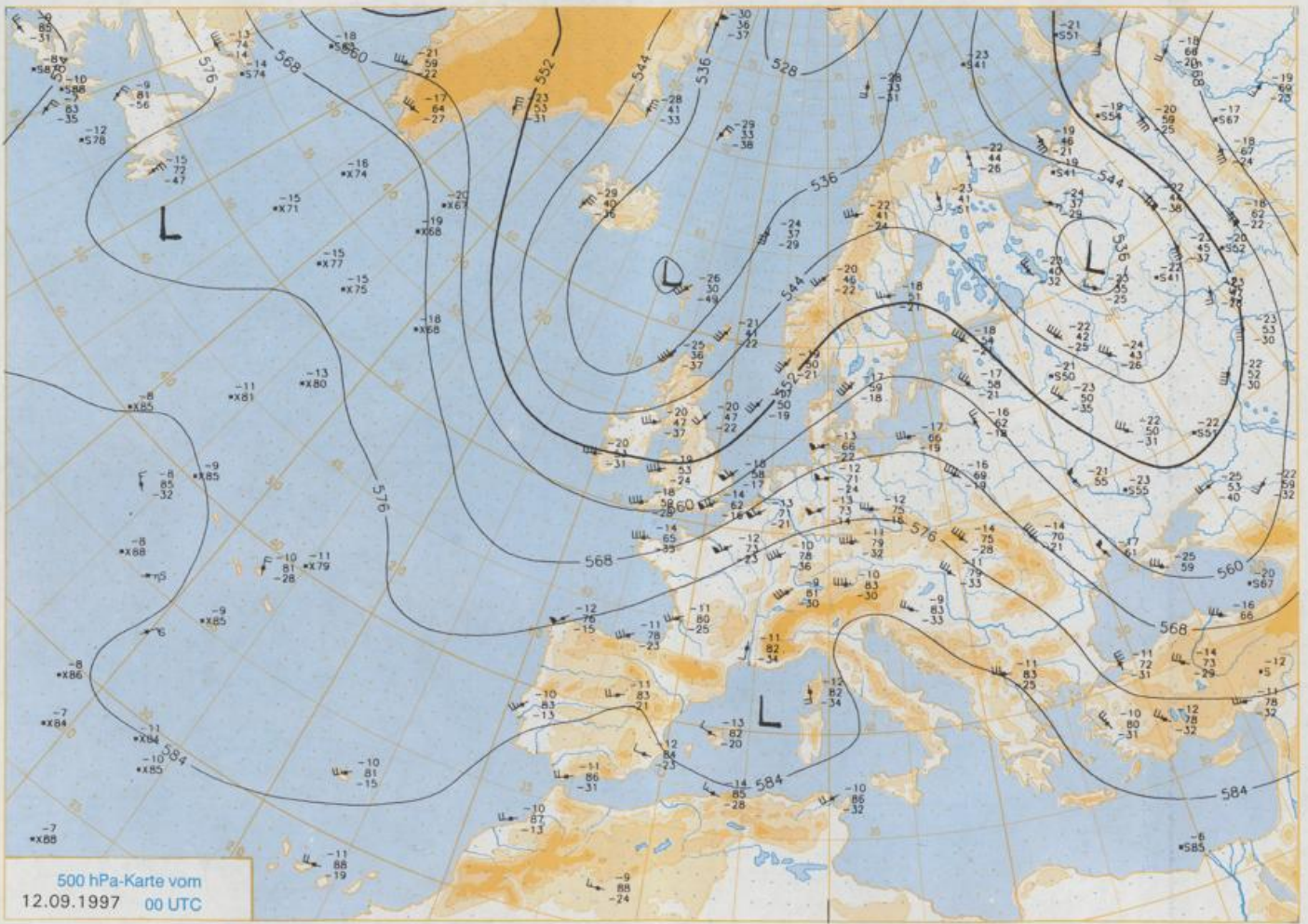
In der Nacht zum Sonntag ist es nach Tiefsttemperaturen von 13°C an der Küste und 11 bis 7°C im Binnenland wolkig, gebietsweise auch noch heiter. Allerdings bilden sich auch in Gebieten mit anfangs klarem Himmel am Vormittag rasch wieder Quellwolken. Im Norden gibt es noch Regenschauer, vor allem im Nordosten und an der Küste, sonst ist es häufig trocken. Die Temperaturen erreichen 14 bis 18°C. Der Wind weht im Norden zunächst noch frisch bis stark, an der Küste stürmisch. Er kommt aus westlichen Richtungen. Im Tagesverlauf flaut er etwas ab, im größten Teil Deutschlands weht der Wind schwach bis mäßig.

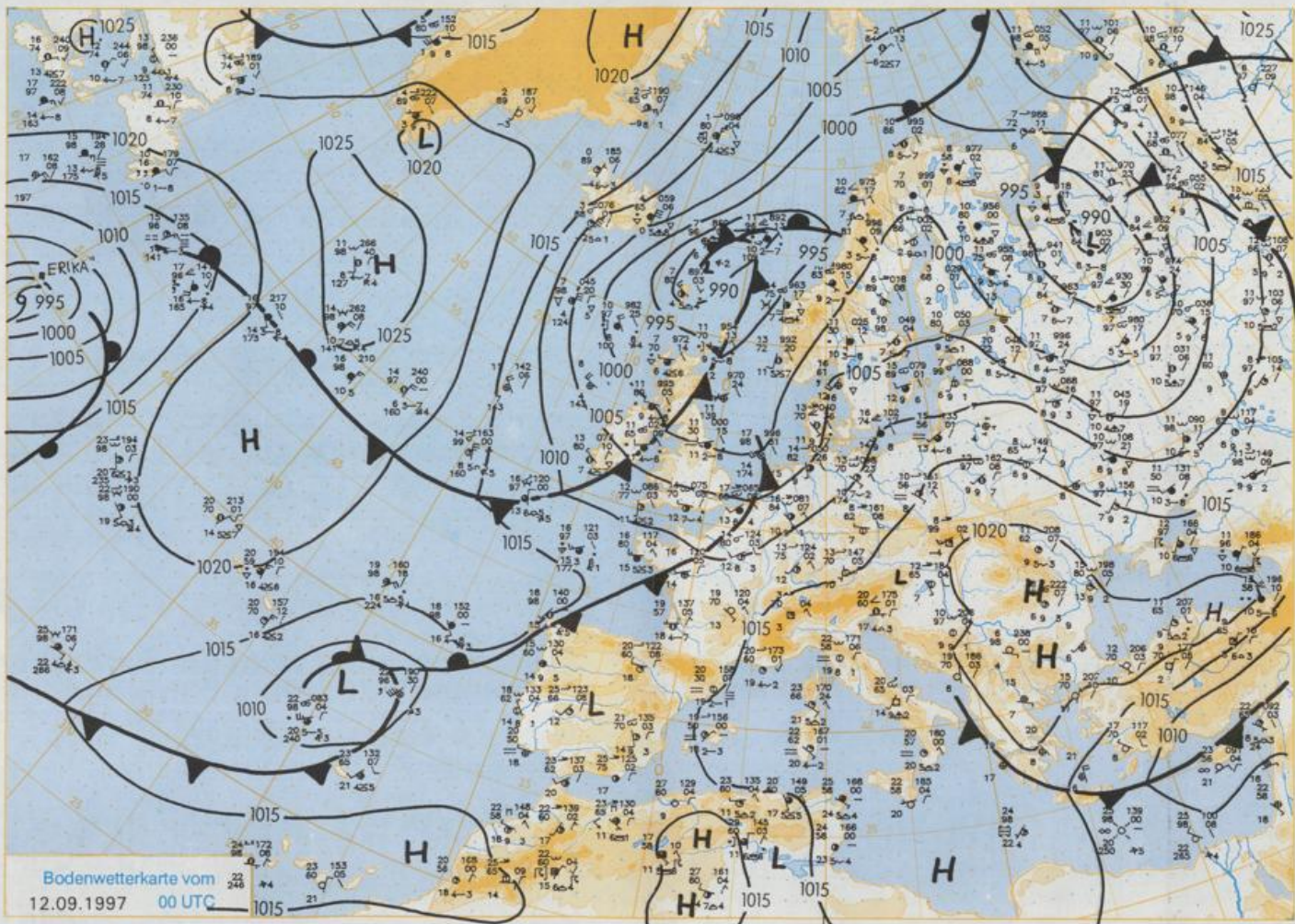
### Weitere Aussichten für Montag, 15.09.97

Nach teilweise klarer und dabei ziemlich kalter Nacht ist es häufig sonnig und trocken, nur im Norden zeitweise wolkig. Die Temperaturen steigen wieder etwas an.

Stereographische Projektion 1 : 60 000 000 60°N







Wettermeldungen von Freitag, dem 12. September 1997 06 UTC

Station	Bar.-höhe (m)	Luftdr. red.NN (hPa)	Wetter	Deutschland										Extremwerte der Lufttemperatur				
				Wind km/h	Temperatur (Grad C)			Nacht 2 m	Sonne Vort. Std.	RR 24 mm	Schnee höhe cm	in der Dekade vom 11.09. bis 20.09.						
					Luft 2 m	Tau- punkt	Max Vortag					Mittel	Min	seit	Datum	Trmin	Datum	
Heigoland	8	1000.2	stark bew.	SSW	48	16.3	14.7	17.3	16.6	16.2	15	5.1	0.2	1952	21.8	14.09.1969	6.5	20.09.1952
List / Sylt	29	998.9	Regen	SW	30	14.4	12.6	17.9	15.7	14.4	13	0.3	2	1937	24.8	14.09.1969	6.2	17.09.1993
Leck	17	1000.0	stark bew.	SSW	15	15.5	13.6	17.7	14.8	12.9	11	4.0	1	1974	24.0	18.09.1989	-0.7	18.09.1977
Husum	37	1000.6	Regen	SSW	18	14.0	13.3	17.7	14.4	12.5	13	3.5	0.6					
Schleswig	48	1000.9	Regen	SSW	17	12.9	11.6	17.7	14.7	12.8	12	5.2	0.4	1947	30.6	20.09.1947	2.5	17.09.1993
Kiel	31	1001.6	Regen	SSW	17	13.1	9.0	18.2	15.1	13.1	13	3.2	0.2	1940	29.7	16.09.1947	1.6	13.09.1986
Westermarckd. Arkona	9	1001.6	stark bew.	S	18	14.2	9.5	18.1	15.9	13.6	13	3.7						
	42	1003.3	leicht bew.	SSW	30	12.8	9.7	16.8	15.1	12.6	12	2.8		1951	25.9	19.09.1989	5.5	11.09.1986
Norderney	16	1001.7	Regen	SSW	22	15.1	13.8	18.0	15.4	14.4	14	6.5	0.9	1947	29.5	16.09.1947	5.8	19.09.1972
Bremerhaven	11	1002.7	Regen	SW	28	14.7	12.3	18.6	15.1	14.0	13	5.4	0.4	1949	27.3	13.09.1969	3.9	18.09.1962
Cuxhaven	12	1002.2	Regen	SSW	18	14.1	12.3	19.1	15.4	13.7	12	6.0	0.7	1946	31.4	16.09.1947	3.3	18.09.1962
Hamburg/Flugh.	15	1003.2	stark bew.	SW	18	15.0	9.5	19.1	15.3	12.4	10	5.4		1891	32.3	16.09.1947	-0.6	18.09.1977
Lübeck	15	1003.0	wolkig	SSW	15	13.0	8.9	19.7	14.6	11.6	8	3.7		1890	32.4	12.09.1919	0.3	19.09.1993
Boitenhagen	17	1002.7	leicht bew.	SSW	26	13.3	9.3	18.5	15.4	12.4	11	4.6		195	28.8	13.09.1951	2.3	16.09.1952
Schwerin	68	1003.4	wolkig	SSW	22	11.9	8.9	19.0	14.8	12.1	10	2.3		1946	32.0	16.09.1947	2.1	17.09.1971
Wernemünde	10	1002.3	wolkig	S	18	13.1	8.7	18.3	15.6	12.6	11	2.7	0.0	1951	28.8	13.09.1951	4.9	17.09.1952
Teterow	50	1004.2	leicht bew.	S	26	11.5	9.4	18.4	14.1	11.1	10	1.9	0.0	1947	30.6	16.09.1947	1.3	19.09.1972
Barth	7	1002.4	leicht bew.	S	5	12.2	9.0	17.9	14.6	10.8	10	2.8		1967	31.5	17.09.1975	-0.8	17.09.1971
Greifswald	6	1004.1	leicht bew.	S	15	11.8	8.8	16.2	14.4	11.0	9	2.7	0.0	1951	29.7	19.09.1989	1.8	18.09.1977
Ueckermünde	7	1006.3	wolkig	S	21	11.2	8.5	17.5	13.5	10.8	10	2.2		1951	31.3	13.09.1951	-0.4	16.09.1952
Emden	5	1002.3	Regen	SSW	24	14.2	13.1	17.6	14.4	12.5	11	5.3	0.4	1947	29.8	16.09.1947	2.2	20.09.1972
Oldenburg	20	1003.2	Regen	SW	15	14.0	11.9	18.4	15.2	14.0	12	6.0	0.2					
Bremen/Flugh.	5	1003.7	Regen	SW	13	14.4	10.2	18.6	14.9	11.5	8	8.1	0.0	1890	33.4	16.09.1947	-0.2	11.09.1986
Soitaun	78	1004.2	wolkig	SSW	11	13.6	9.5	18.6	14.4	11.0	9	6.5		1947	34.7	16.09.1947	-0.8	16.09.1971
Boizenburg	46	1004.1	wolkig	SSW	18	12.7	9.4	19.0	14.6	11.3	10	5.8		1951	29.6	17.09.1961	0.1	17.09.1971
Lüchow	18	1004.7	wolkig	S	9	12.1	9.0	19.0	14.8	10.4	8	6.2		1955	29.6	17.09.1961	-1.7	17.09.1971
Seehausen/Altm.	23	1005.9	wolkig	S	11	12.9	9.0	19.0	14.8	10.4	9	6.2						
Marnitz	85	1004.9	leicht bew.	SSW	17	12.8	8.5	18.9	14.2	11.7	10	4.2		1951	29.4	17.09.1961	-0.7	17.09.1971
Neuruppin	39	1006.4	leicht bew.	S	13	12.1	9.6	18.5	14.6	11.8	11	4.3		1958	28.1	19.09.1989	0.4	17.09.1971
Neubrandenburg	80	1005.2	wolkig	S	26	12.3	9.2	17.5	13.6	12.0	11	2.0	0.0					
Angermünde	55	1006.8	leicht bew.	S	15	11.4	8.8	16.3	12.9	10.1	9	1.4		1951	30.7	19.09.1989	-0.4	16.09.1952
Lingen	26	1004.8	Regen	SSW	13	14.4	13.3	18.5	14.4	14.1	13	4.8	0.4	1951	28.4	14.09.1964	2.0	19.09.1962
Münst.-Osn./Flugh.	53	1005.7	Regen	SW	15	15.8	11.9	19.4	14.4	11.1	8	6.5	0.0	1952	28.6	12.09.1959	1.6	19.09.1962
Osnabrück	97	1005.5	Regen	SW	18	16.3	11.9	18.6	15.5	15.1	12	6.9	0.0	1952	29.1	12.09.1959	0.3	19.09.1962
Diepholz	43	1004.6	Regen	SW	15	14.6	11.6	18.9	14.2	10.5	7	7.3	0.0	1935	30.2	12.09.1959	0.4	19.09.1977
Bad Salzuflen	139	1005.6	stark bew.	SW	18	17.1	9.8	18.8	15.7	14.0	9	7.1		1936	33.0	16.09.1947	-0.6	19.09.1977
Hannover/Flugh.	59	1004.8	wolkig	SSW	8	15.2	9.9	19.4	15.4	10.9	7	5.1		1891	33.7	16.09.1947	0.6	19.09.1977
Braunschweig	49	1005.6	leicht bew.	S	11	13.2	8.8	18.8	14.8	11.1	10	4.2		1947	32.9	12.09.1947	-3.1	17.09.1971
Gardelegen	85	1007.0	wolkig	S	13	14.1	9.2	18.9	14.6	11.1	10	5.8		1947	33.6	13.09.1947	0.0	17.09.1971
Magdeburg	100	1007.3	wolkig	SSW	18	12.5	8.5	17.8	13.7	11.6	10	4.2		1893	34.1	12.09.1919	0.6	19.09.1904
Potsdam	49	1007.7	leicht bew.	S	9	12.9	8.6	17.7	14.0	11.1	9	3.4		1876	34.2	12.09.1919	0.5	17.09.1986
Berlin-Temp.	104	1008.4	leicht bew.	S	11	10.6	8.3	16.3	12.1	10.1	9	1.8		1947	32.3	20.09.1947	1.6	17.09.1971
Lindenberg	16	1007.3	leicht bew.	S	17	10.9	8.6	16.4	12.3	10.5	8	1.0	0.0					
Manschnow																		
Düsseldorf/Flugh.	41	1007.3	stark bew.	SW	18	17.0	12.0	21.0	16.2	13.9	10	7.8		1969	29.0	18.09.1989	0.7	16.09.1971
Bocholt	24	1005.6	Regen	SW	15	15.2	12.8	19.8	14.1	13.2	10	5.9	0.0	1947	31.2	13.09.1947	-0.2	19.09.1977
Essen	161	1006.8	bedeckt	SW	18	16.3	11.7	19.9	16.4	15.9	14	7.8		1935	30.0	12.09.1942	2.2	20.09.1952
Luedenscheid	392	1006.5	stark bew.	SW	9	15.3	11.2	18.5	14.7	14.7	13	8.5						
Kahler Asten	859	-	stark bew.	SW	28	12.2	9.5	15.2	11.2	11.5	10	8.8		1955	25.2	17.09.1961	-0.8	16.09.1971
Bad Lippspringe	158	1006.1	stark bew.	S	11	16.5	10.3	19.8	15.7	14.7	9	9.4		1951	30.5	12.09.1959	-0.9	16.09.1971
Kassel	233	1008.0	leicht bew.	SSW	11	13.0	10.3	19.9	13.8	13.0	12	8.9		1951	30.1	12.09.1959	0.9	19.09.1986
Göttingen	171	1007.2	leicht bew.	S	15	16.0	10.3	20.8	14.1	11.4	8	10.5		1947	33.5	20.09.1947	-2.4	18.09.1959
Leinefelde	356	1007.5	leicht bew.	SW	18	15.4	10.5	18.6	12.7	12.3	7	10.7		1957	30.2	17.09.1975	-1.0	16.09.1971
Braunlage	610	1007.9	leicht bew.	WSW	9	12.0	8.6	14.8	10.8	9.5	6	7.4		1936	30.3	16.09.1947	0.2	16.09.1979
Brocken	1153	-	wolkig	SW	54	9.4	7.2	11.3	8.2	7.9	8	7.5		1951	23.6	17.09.1961	-1.3	16.09.1971
Artern	166	1009.1	wolkig	SW	9	10.9	8.3	19.4	13.7	9.9	7	10.3		1954	30.8	17.09.1961	0.6	20.09.1962
Leipzig/Flugh.	149	1008.9	wolkig	SSW	17	15.0	9.4	18.1	13.6	11.1	9	6.4		1951	31.6	13.09.1951	1.3	18.09.1959
Wittenberg	106	1008.3	wolkig	SSW	2	10.7	7.9	18.2	13.6	9.8	8	6.1		1951	31.6	17.09.1975	1.1	18.09.1959
Oschetz	152	1009.5	leicht bew.	SSW	8	14.0	10.0	17.7	13.2	8.6	6	3.9						
Dresden/Flugh.	232	1010.3	leicht bew.	S	17	12.1	8.0	16.8	13.1	11.2	9	4.5		1917	33.0	13.09.1947	1.4	17.09.1971
Doberlug-Kir.	100	1009.1	leicht bew.	S	15	11.1	7.3	17.8	12.9	9.5	7	6.0		1951	31.6	17.09.1975	-0.1	18.09.1959
Cottbus	70	1009.0	leicht bew.	S	8	13.3	8.8	17.3	13.3	10.9	8	4.8		1951	33.3	17.09.1975	0.0	14.09.1973
Görlitz	238	1010.4	leicht bew.	SSW	33	13.5	7.4	15.7	11.7	10.0	8	5.6		1951	32.1	17.09.1975	0.0	18.09.1977
Aachen	205	1007.6	stark bew.	SW	13	16.5	11.9	23.3	17.3	16.5	14	11.5		1891	32.8	13.09.1947	0.0	11.09.1944
Nürbg.-Berw.	486	1008.0	wolkig	SW	13													