

## Amtsblatt des Deutschen Wetterdienstes

D 7311 A  
ISSN 0936-5818

Schutzgebühr monatlich DM 30,25  
einschließlich Versandkosten,  
Einzelpreis DM 1,25  
zuzüglich Versandkosten

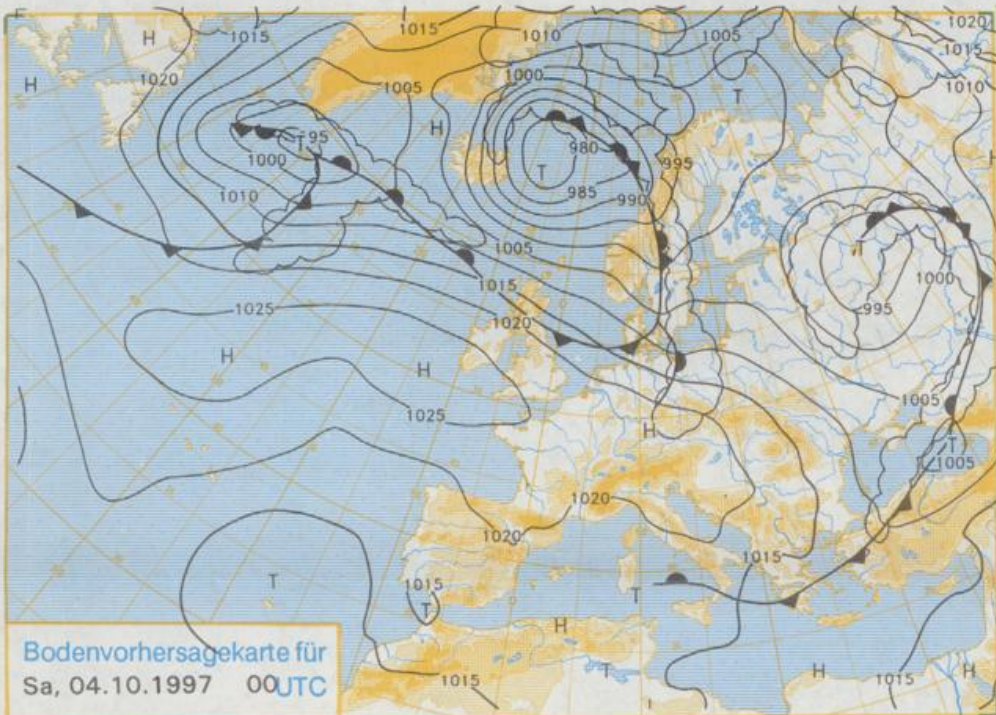
Druck und Verlag: Deutscher Wetterdienst  
Frankfurter Straße 135, 63067 Offenbach  
Postanschrift: 63004 (Postfach), Telefon: (069) 80 62 - 22 83  
Telex: 4152871, Telefax: (069) 80 62 - 24 84  
LZB: BLZ 505 000 00 Kto.-Nr.: 505 01004

Erscheint täglich; nur Postbezug

Jahrgang 1997

Donnerstag, den 02. Oktober

Nummer: 275

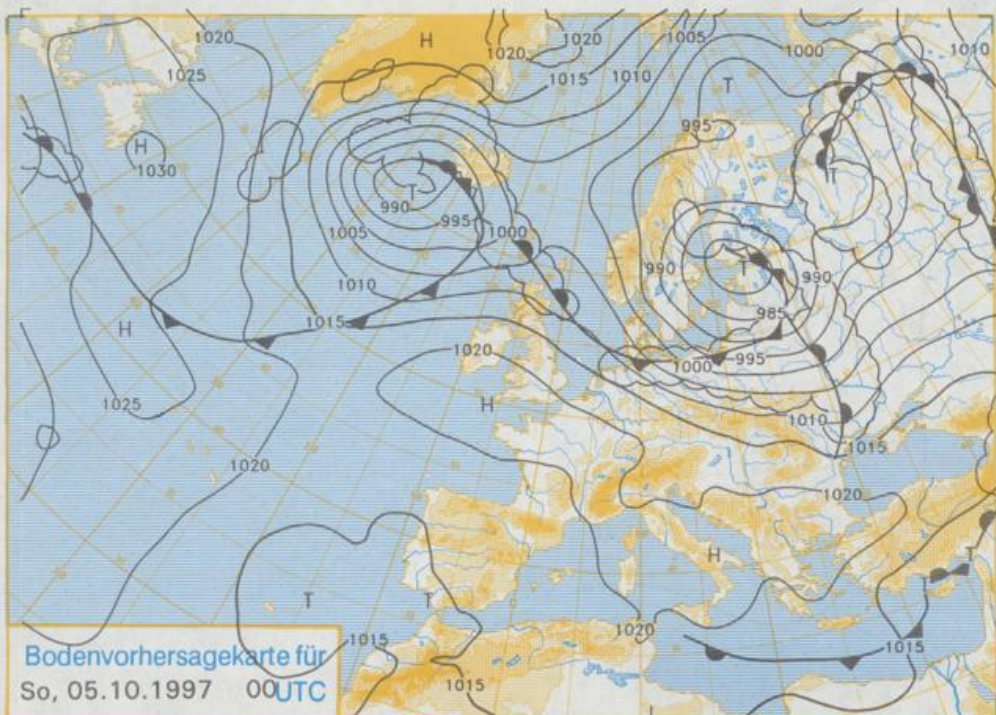


### Deutschland-Vorhersage für Samstag, den 04.10.1997

Mit frischem westlichen Wind dringt feuchte und milde Luft in den Norden und Osten Deutschlands vor. Im Südwesten und Westen überwiegt antizyklonaler Einfluß.

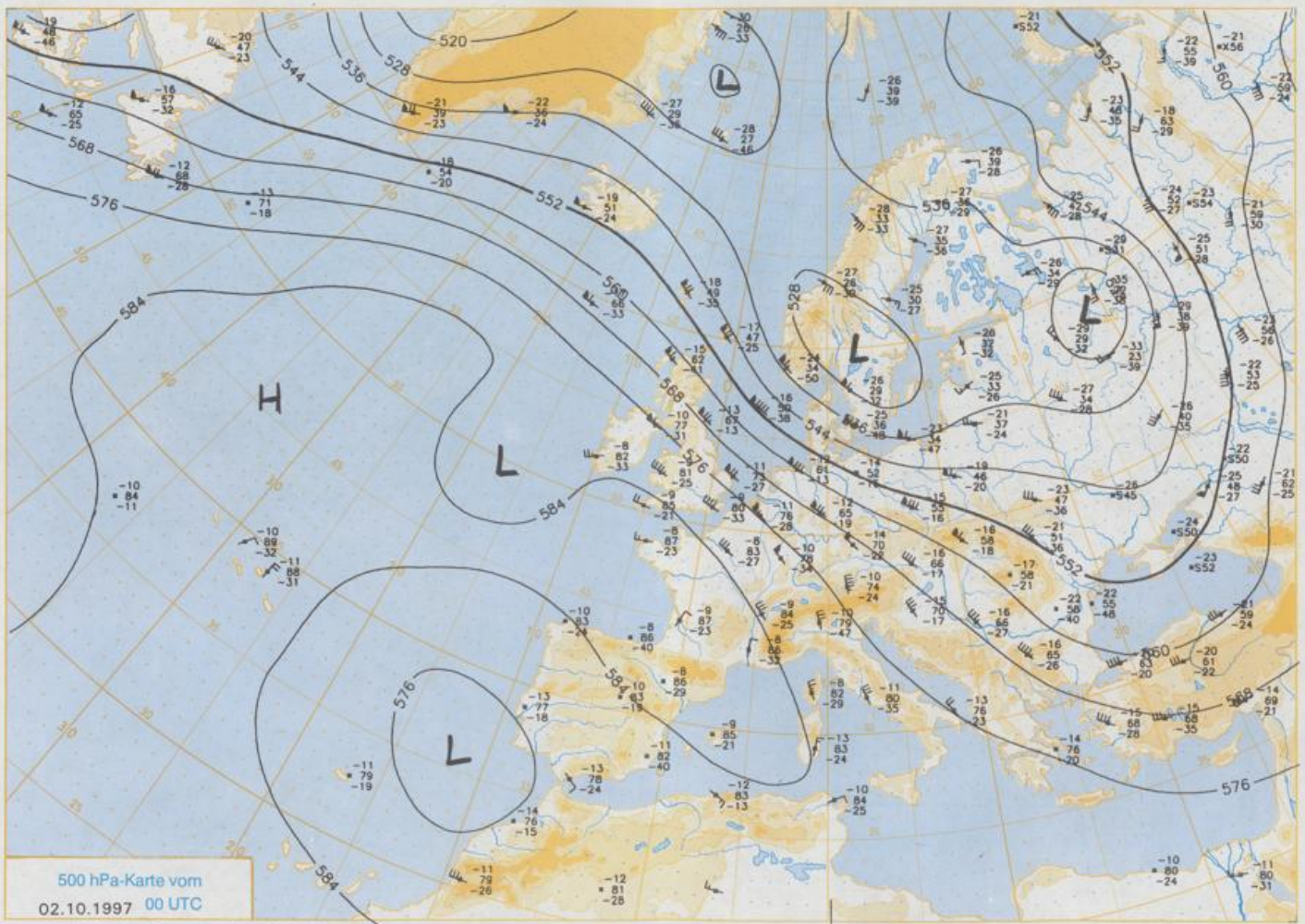
Die Nacht zu Samstag ist im Süden mit 7 bis 3°C ziemlich kühl, im Norden mit 11 bis 8 Grad dagegen deutlich milder. Tagsüber regnet es in der Osthälfte noch, später fällt, wie zuvor schon in Norddeutschland, bei weiterhin starker Bewölkung etwas Sprühregen. Im Westen und Südwesten und später auch im Südosten wird es heiter bis wolkeig und trocken. Im Südwesten werden 16 bis 19°C, sonst 14 bis 17°C erreicht. Der Wind weht im Norden frisch bis stark aus West, abends und nachts gibt es dort stürmische Böen, sonst ist es schwachwindig.

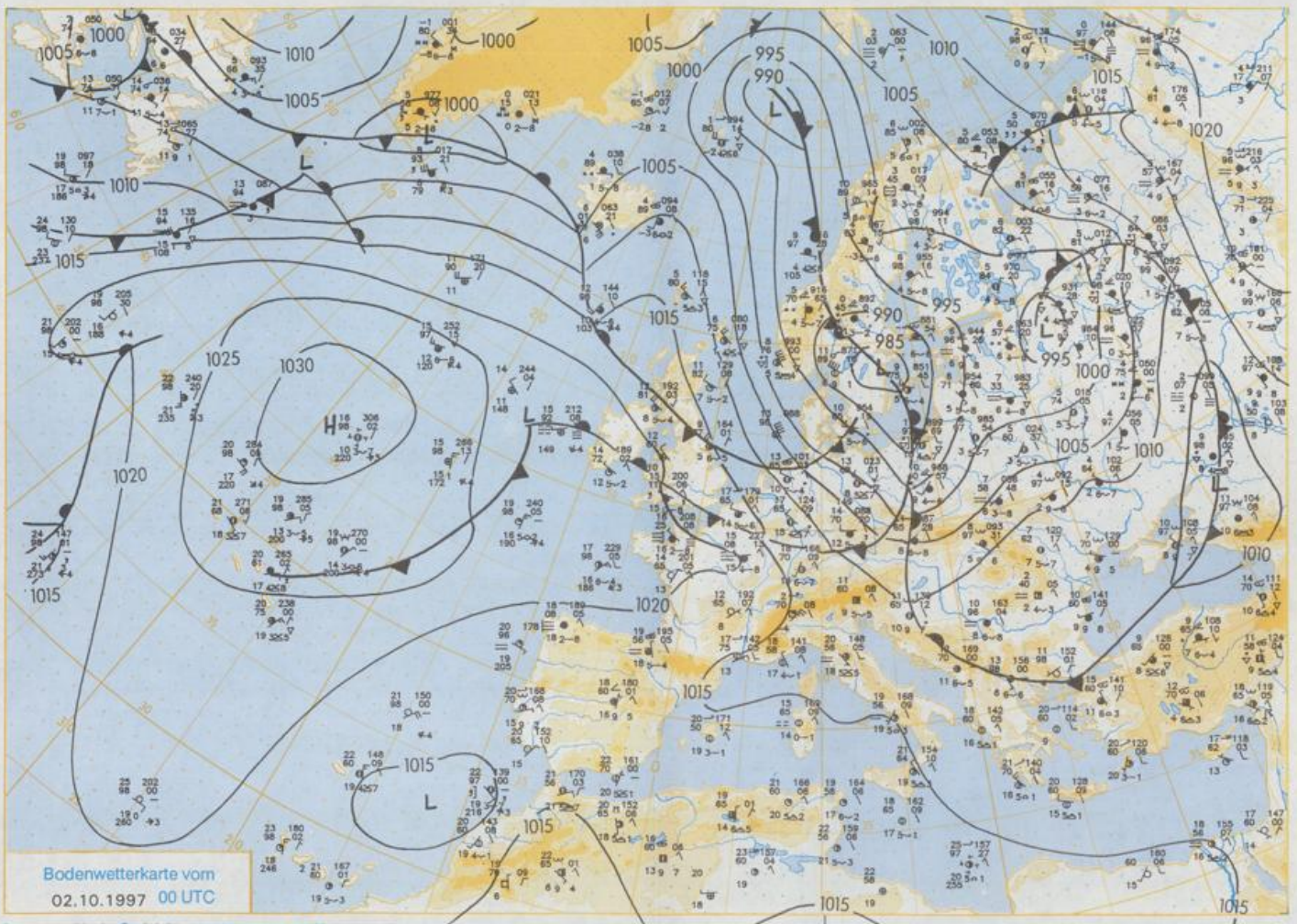
Stereographische Projektion 1 : 60 000 000 60°N



### Weitere Aussichten für Sonntag, den 05.10.1997

Im Norden und Osten gibt es bei wechselnder Bewölkung noch einzelne Schauer, im Süden und Westen wird es dagegen heiter. Die Temperaturhöchstwerte liegen im Norden bei 15°C, im Süden bei 17 bis 20 °C.





Wettermeldungen von Donnerstag, dem 2. Oktober 1997 06 UTC

Station	Bar.-höhe (m)	Luftdr. red.NN (hPa)	Wetter	Wind km/h	Deutschland					Sonne Vort. Std.	RR 24h mm	Schnee höhe cm	Extremwerte der Lufttemperatur in der Dekade vom 1.10. bis 10.10.				
					Temperaturen (Grad C)								Nacht 2 m 5 cm	Tmax	Tmin	Datum	
					Luft 2 m	Tau- punkt	Max Vortag	Mittel	Min								
Helgoland	8 1004.2	wolkig	NW	70	13.1	7.4	16.9	14.5	10.4	9	0.2	0.5	1952	19.0	4.10.1983	5.2	1.10.1969
List / Sylt	29 1001.2	wolkig	NW	72	11.1	6.2	15.3	13.2	10.4	9	0.2	0.5	1937	19.7	2.10.1959	4.1	10.10.1975
Leck	17 1002.2	wolkig	NW	42	10.2	6.1	15.1	11.2	10.3	8	0.2	0.3	1974	21.2	10.10.1979	-2.0	1.10.1995
Husum	37 1002.8	Schauer	WNW	28	9.2	6.6	15.1	11.2	9.2	7	0.2	0.3	1947	22.1	2.10.1962	-0.4	3.10.1947
Schleswig	48 1002.0	wolkig	WNW	21	9.4	6.0	14.4	10.8	8.7	7	0.7	0.2	1940	23.6	9.10.1995	-0.4	1.10.1983
Kiel	31 1001.3	wolkig	WNW	35	9.1	4.7	14.8	11.5	10.0	6	1.3	1	1951	25.0	4.10.1966	2.6	4.10.1972
Westermarkdf.	9 999.1	wolkig	WNW	61	11.6	5.6	14.6	13.0	11.5	11	3.3	0.3	1947	22.4	1.10.1985	2.5	6.10.1959
Arkona	42 994.8	wolkig	WNW	68	10.8	4.8	14.1	12.0	10.5	10	2.8	3	1949	24.0	4.10.1983	0.4	6.10.1959
Norderney	16 1006.5	leicht bew.	NW	65	13.4	8.1	16.6	14.4	12.6	11	0.2	0.1	1946	24.2	2.10.1962	2.0	3.10.1947
Bremerhaven	11 1005.3	wolkig	NW	39	13.8	8.1	16.4	13.8	11.5	10	0.5	2	1891	25.1	1.10.1942	-4.2	8.10.1936
Cuxhaven	12 1004.5	wolkig	WNW	48	12.4	6.2	16.3	13.3	10.4	8	1.6	3	1890	24.4	4.10.1908	-2.9	7.10.1912
Hamburg/Flugh.	15 1003.7	leicht bew.	WNW	13	10.6	5.1	15.6	11.9	9.7	8	4.1	0.7	1951	23.4	9.10.1995	0.0	8.10.1959
Lübeck	15 1001.9	leicht bew.	W	13	9.5	3.8	15.1	11.1	9.5	8	4.1	0.7	1946	24.8	4.10.1966	-0.4	2.10.1957
Boltenhagen	17 1000.9	leicht bew.	WNW	50	11.1	5.7	15.0	12.2	10.7	9	4.6	0.2	1951	24.4	4.10.1966	1.6	6.10.1959
Schwerin	68 1001.4	wolkig	WNW	22	10.1	4.8	15.8	12.4	10.0	9	6.2	2	1947	26.2	4.10.1966	-0.3	1.10.1983
Warnemünde	10 998.3	leicht bew.	WNW	70	12.0	5.5	15.2	13.4	11.5	10	4.3	2	1951	24.4	4.10.1966	1.6	6.10.1959
Teterow	50 999.4	wolkig	W	18	10.2	6.1	15.7	12.6	10.2	10	3.7	0.5	1947	26.0	4.10.1966	-0.3	1.10.1983
Berth	7 997.4	wolkig	WNW	48	10.6	2.8	14.5	11.2	10.6	10	4.1	3	1967	25.0	7.10.1970	-3.5	6.10.1971
Greifswald	6 996.9	wolkig	W	33	10.3	2.9	15.3	12.4	10.1	9	5.8	4	1951	25.6	4.10.1966	-0.8	10.10.1951
Ueckermünde	7 998.1	wolkig	W	28	9.8	5.5	15.6	12.2	9.7	8	3.6	1	1951	25.7	4.10.1966	-3.0	10.10.1951
Emden	5 1007.4	wolkig	WNW	31	12.1	7.2	16.8	14.4	11.7	10	0.2	1	1947	25.5	9.10.1969	-0.8	6.10.1959
Oldenburg	20 1006.9	wolkig	WNW	21	11.4	7.5	16.6	13.8	11.4	9	0.2	3	1947	26.4	7.10.1977	-2.6	6.10.1971
Bremen/Flugh.	5 1006.7	Schauer	W	24	10.6	6.5	16.8	13.8	9.9	9	1.0	3	1890	25.8	7.10.1977	-4.4	9.10.1939
Soltau	78 1005.6	Schauer	W	17	9.4	8.3	15.7	12.8	9.4	9	4.1	3	1947	26.4	7.10.1977	-2.6	6.10.1971
Boizenburg	46 1003.6	wolkig	WNW	17	9.5	4.5	15.6	12.6	9.5	7	3.7	2	1951	26.8	4.10.1966	-1.0	10.10.1994
Lüchow	18 1003.6	leicht bew.	W	24	10.4	7.6	16.7	12.9	10.3	9	4.3	0.4	1955	26.5	4.10.1966	-4.2	8.10.1959
Seehausen/Altm.	23 1003.6	leicht bew.	W	21	10.2	6.5	16.3	13.7	10.2	9	5.7	3	1951	26.2	4.10.1966	-3.6	6.10.1959
Marnitz	85 1001.8	wolkig	W	30	9.8	5.0	15.4	13.0	9.8	9	6.1	0.8	1958	26.6	4.10.1985	-1.4	6.10.1971
Neuruppin	39 1001.6	wolkig	WNW	21	10.4	6.9	15.6	13.1	10.4	8	4.2	3	1951	27.1	4.10.1966	-5.2	6.10.1959
Neubrandenburg	80 999.3	Schauer	WNW	28	9.6	6.0	14.8	12.2	8.6	8	5.3	4	1951	25.7	4.10.1966	-3.0	10.10.1951
Angermünde	55 999.2	leicht bew.	W	35	9.4	6.6	15.2	12.5	9.4	8	6.4	1	1951	26.5	4.10.1966	-0.4	6.10.1959
Lingen	26 1009.4	wolkig	W	9	11.8	9.1	17.3	14.9	11.7	11	0.2	1	1951	26.5	4.10.1966	-0.5	8.10.1994
Münst.-Osn./Flugh.	53 1009.8	stark bew.	W	18	12.1	9.3	17.8	15.4	11.9	10	0.2	3	1952	26.2	4.10.1983	-0.1	6.10.1971
Osnabrück	97 1009.5	wolkig	W	18	11.9	9.5	17.3	14.6	11.9	11	0.2	2	1952	26.2	4.10.1983	-0.1	6.10.1971
Diepholz	43 1008.3	Schauer	W	22	11.8	7.8	17.3	14.4	11.8	10	0.8	0	1952	25.7	4.10.1983	-2.5	8.10.1959
Bed Selzfluten	139 1009.1	Schauer	W	11	11.7	8.4	16.8	14.1	11.5	10	0.2	1	1935	26.8	4.10.1983	-2.0	3.10.1936
Hannover/Flugh.	59 1006.7	stark bew.	W	24	11.3	7.8	16.8	14.8	11.0	10	0.2	2	1936	26.7	4.10.1966	-3.4	4.10.1972
Braunschweig	88 1006.2	wolkig	W	26	11.0	8.6	16.1	14.3	10.8	9	0.8	1	1891	26.6	1.10.1942	-3.5	7.10.1912
Gerdelen	48 1003.9	leicht bew.	W	21	10.9	7.0	16.5	13.4	10.8	10	2.8	1	1947	27.9	4.10.1966	-4.8	6.10.1971
Magdeburg	85 1005.1	wolkig	NW	18	11.5	9.0	16.8	13.8	11.3	10	4.6	2	1947	28.3	4.10.1966	-4.4	6.10.1959
Potsdam	100 1002.3	leicht bew.	WNW	33	9.3	7.8	15.7	13.5	9.3	8	4.3	6	1893	27.8	4.10.1966	-2.6	7.10.1912
Berlin-Temp.	49 1002.0	leicht bew.	WNW	35	11.5	7.0	15.9	13.8	11.4	10	5.0	6	1876	28.1	4.10.1966	-3.6	8.10.1912
Lindenberg	104 1000.9	stark bew.	W	24	11.0	8.7	15.7	12.5	10.1	9	6.4	0.6	1947	28.6	4.10.1966	-0.7	7.10.1951
Manschnow	16 999.3	wolkig	W	24	10.4	8.3	16.0	12.2	10.4	9	6.3	0.8	1947	28.6	4.10.1966	-0.7	7.10.1951
Düsseldorf/Flugh.	41 1012.7	wolkig	W	15	13.7	10.7	18.3	17.4	13.6	12	0.2	0.6	1969	27.4	4.10.1983	0.6	3.10.1978
Bocholt	24 1011.3	Regen	WNW	15	13.1	10.1	17.8	16.4	13.0	13	0.2	3	1947	26.2	10.10.1979	-0.2	4.10.1947
Essen	161 1012.4	Schauer	W	18	12.7	10.2	16.9	16.5	12.7	12	0.2	3	1935	26.1	10.10.1979	-1.1	6.10.1936
Luedenscheid	392 1011.1	stark bew.	WNW	21	11.1	9.2	15.6	15.0	11.1	10	0.2	8	1955	22.0	10.10.1995	-3.5	10.10.1975
Kahler Asten	859	Schauer	WNW	39	7.4	6.1	13.2	11.8	7.3	7	0.2	12	1951	27.0	4.10.1966	-0.5	8.10.1994
Bed Lippspringe	158 1009.6	stark bew.	W	17	11.4	10.3	16.4	14.8	11.3	11	0.2	24	1951	26.9	4.10.1966	-1.3	8.10.1959
Kassel	233 1009.1	Regen	WNW	18	10.8	8.2	16.3	14.4	10.8	9	0.2	5	1947	26.3	4.10.1985	-6.0	3.10.1947
Göttingen	171 1008.4	stark bew.	WNW	17	11.4	9.4	16.6	14.7	11.2	10	0.2	2	1957	25.7	4.10.1966	-2.7	6.10.1994
Leinefelde	356 1007.8	Regen	W	21	9.8	9.0	14.9	13.6	9.8	9	0.2	4	1936	23.8	1.10.1942	-3.4	9.10.1939
Braunlage	610 1006.1	wolkig	NW	26	8.1	5.2	12.5	11.0	8.0	7	0.2	6	1951	20.2	7.10.1965	-4.8	10.10.1975
Brocken	1153	in Wolken	WNW	39	3.7	3.4	10.7	7.9	3.6	4	0.1	8	1954	27.3	4.10.1966	-1.5	6.10.1959
Artern	166 1006.8	stark bew.	W	24	12.3	8.9	15.8	14.9	12.3	12	0.1	0.2	1951	28.8	4.10.1966	-1.9	6.10.1994
Leipzig/Flugh.	149 1005.8	leicht bew.	WNW	28	10.9	7.5	15.9	14.7	10.9	9	2.2	0.9	1951	28.0	4.10.1966	-1.5	6.10.1959
Wittenberg	106 1004.0	leicht bew.	W	22	10.6	8.2	17.3	13.8	10.6	9	6.7	6	1951	28.0	4.10.1966	-1.9	6.10.1994
Oschatz	152 1005.0	stark bew.	WNW	30	11.0	8.9	17.1	13.9	11.0	10	5.4	2	1917	27.1	3.10.1985	-1.7	4.10.1939
Dresden/Flugh.	232 1004.4	stark bew.	W	31	10.3	9.3	16.4	13.8	9.5	9	7.3	5	1951	28.0	4.10.1966	-4.4	10.10.1951
Doberlug-Kir.	100 1003.2	leicht bew.	W	31	11.0	8.4	17.7	13.8	10.2	10	7.2	6	1951	28.4	4.10.1966	-4.0	4.10.1972
Cottbus	70 1001.9	leicht bew.	W	24	11.4	10.1	16.9	13.6	10.4	10	6.9	5	1951	26.0	6.10.1966	-4.4	6.10.1959
Görlitz	238 1002.6	stark bew.	W	28	9.8	8.0	15.4	12.4	9.1	9	5.4	7	1891	26.8	9.10.1995	-2.2	6.10.1912
Aachen	205 1013.2	stark bew.	WNW	11	13.7	11.2	19.9	17.7	13.7	13	0.3	0.2	1957	27.6	4.10.1983	-1.6	5.10.1971
Nuerbg.-Berw.	486 1012.6	wolkig	NW	24	12.4	9.7	19.										