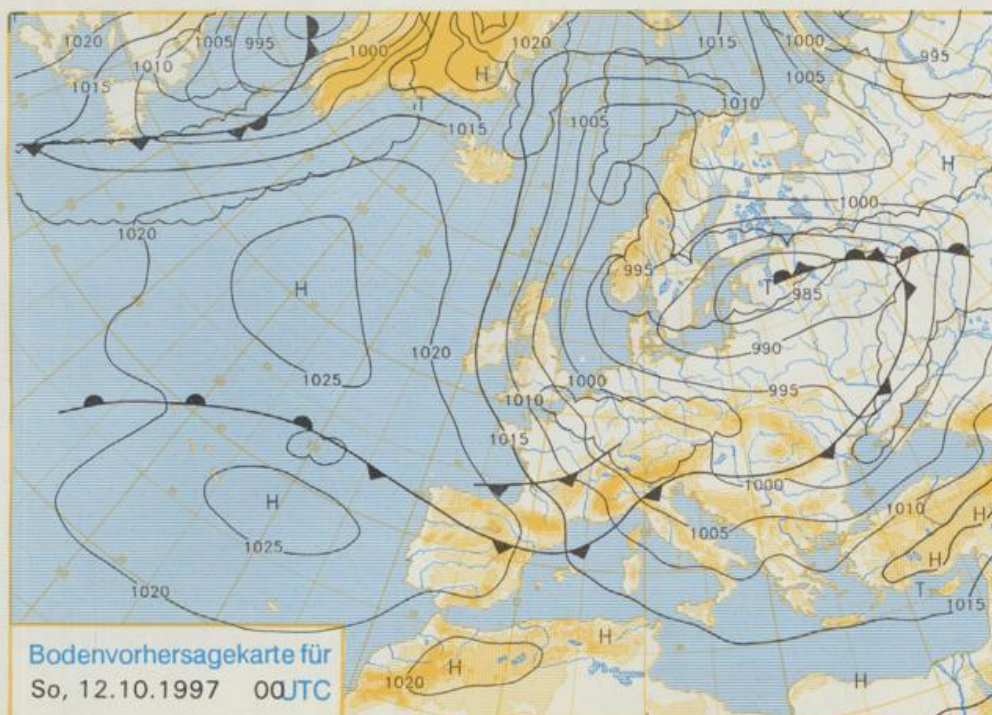


Deutschland-Vorhersage für Samstag, den 11.10.1997

Mit einer westlichen bis nordwestlichen Strömung gelangt wolkenreiche und zunehmend kältere Meeresluft nach Deutschland. Ein von England südwestwärts ziehendes Tief beeinflusst vorwiegend den Westen und Süden Deutschlands.

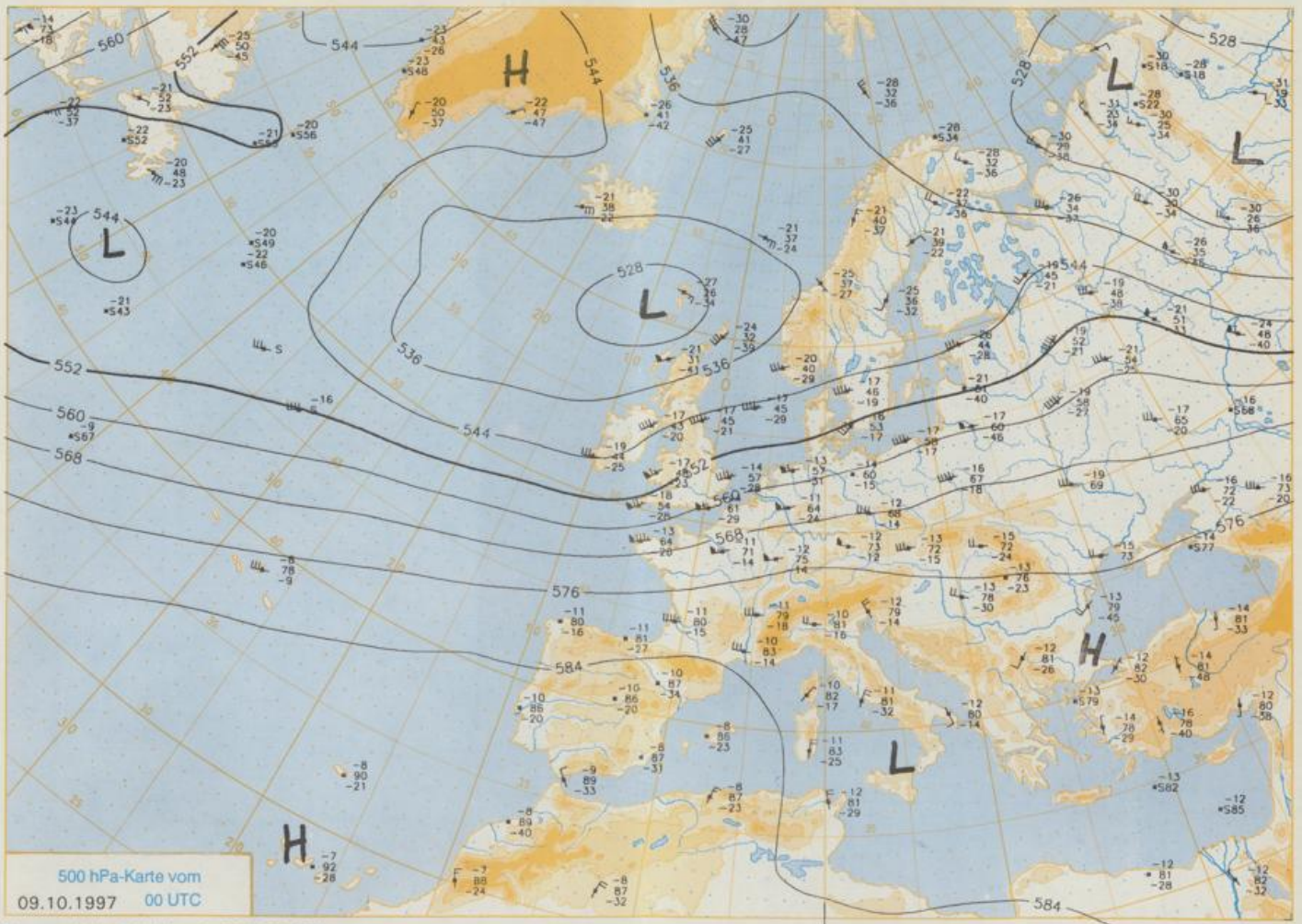
Nach Frühtemperaturen von 8 bis 14 °C zeigt sich der Himmel über Deutschland zunächst wechselnd bewölkt. Im Tagesverlauf verdichten sich im Westen und Süden die Wolken, und es beginnt zu regnen. Im Norden kommt es zu einzelnen Regenschauern, dazwischen gibt es hier auch kurze heitere Abschnitte. Die Tagestemperaturen erreichen meist nur noch 13 bis 18 °C. Der Wind weht lebhaft, zeitweise frisch aus West.

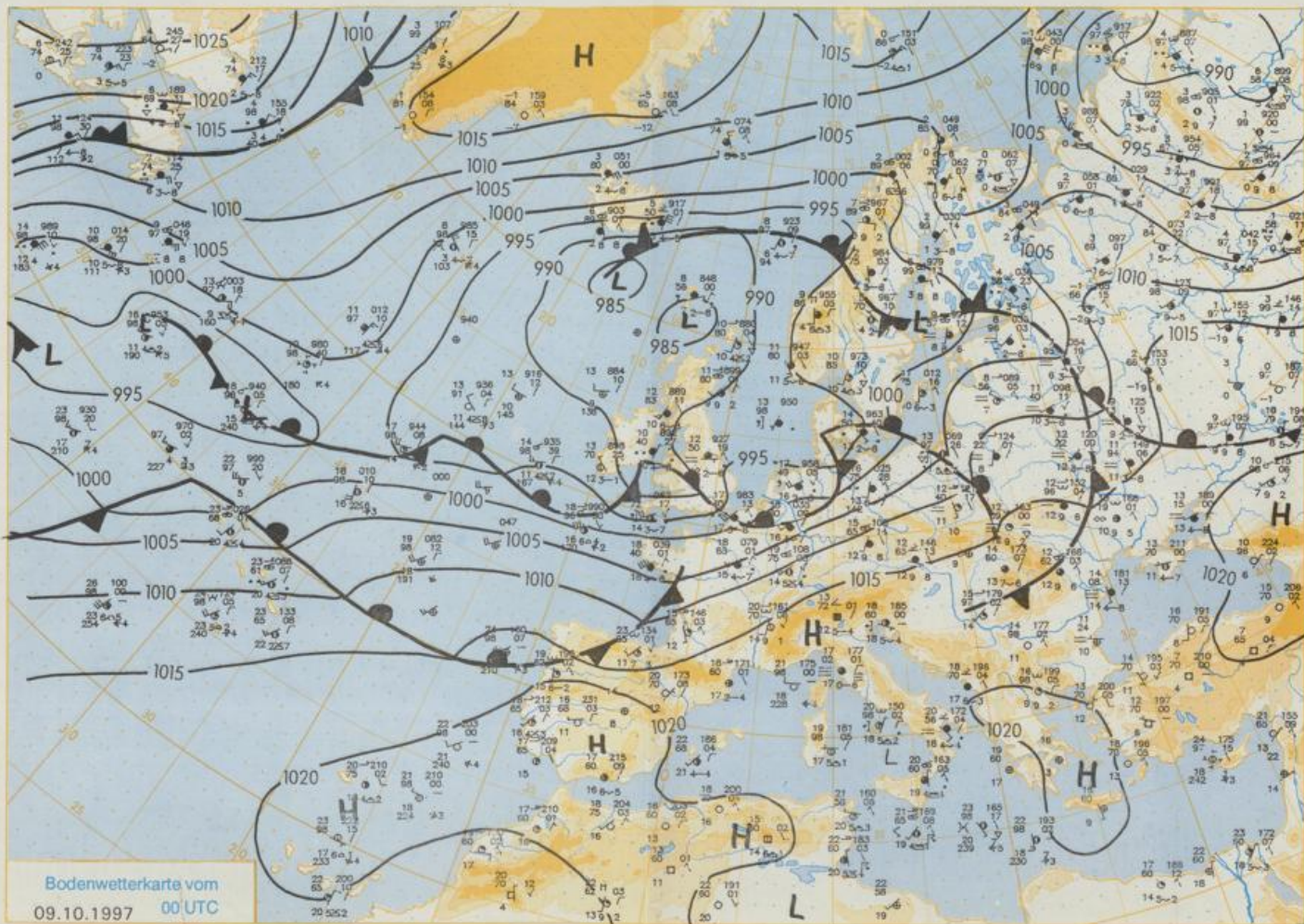
Stereographische Projektion 1 : 60 000 000 60°N



Weitere Aussichten für Sonntag, den 12.10.1997

Wechselnde, teils auch starke Bewölkung mit Regen oder Schauern, Tageshöchsttemperaturen 12 bis 14 °C.





Wettermeldungen von Donnerstag, dem 9. Oktober 1997 06 UTC

Station	Bar.-höhe (m)	Luftdr. red.NN (hPa)	Wetter	Deutschland										Extremwerte der Lufttemperatur				
				Wind km/h	Temperatur (Grad C)			Nacht 5 cm	Sonne Vort. Std.	RR 24h mm	Schnee höhe cm	in der Dekade vom 1.10. bis 10.10.						
					Luft 2 m	Tau-punkt	Max Vortag					Min 2 m	Tmax Datum	Tmin Datum				
Helgoland	8	994,6	wolkig	SSW	22	15,5	14,9	15,6	14,4	14,9	15	0,3	22	1952	19,0	4.10.1983	5,2	1.10.1969
List / Sylt	29	994,3	wolkig	SW	22	14,4	14,2	14,8	14,3	13,3	13	2,7	15	1937	19,7	2.10.1959	4,1	1.10.1975
Leuk	17	995,4	stark bew.	WSW	15	14,6	13,4	15,0	14,3	13,9	13	2,2	25	1974	21,2	10.10.1979	-2,0	1.10.1995
Husum	37	996,0	stark bew.	SW	21	14,6	14,1	15,4	14,1	13,8	14	2,3	25					
Schleswig	48	996,3	stark bew.	WSW	13	14,0	13,8	15,3	13,8	13,5	13	2,8	23	1947	22,1	2.10.1962	-0,4	3.10.1947
Kiel	31	996,0	stark bew.	WSW	18	14,5	12,9	16,2	14,0	14,3	14	3,7	13	1940	23,6	9.10.1995	-0,4	1.10.1983
Westermarckd.	9	994,8	stark bew.	WSW	46	15,3	14,2	16,5	14,4	13,8	13	3,3	9					
Arkona	42	994,0	bedeckt	SW	42	15,2	14,3	17,6	13,7	13,5	13	6,2	8	1951	25,0	4.10.1966	2,6	4.10.1972
Norderney	16	994,6	Regen	SSE	17	15,1	14,3	15,1	13,8	14,6	14		20	1947	22,4	1.10.1985	2,5	6.10.1959
Bremerhaven	11	997,2	Regen	SSW	13	15,9	14,3	16,3	13,7	14,8	15	2,1	14	1949	24,0	4.10.1983	0,4	6.10.1959
Cuxhaven	12	996,0	wolkig	SSW	13	15,2	14,2	16,3	13,8	14,9	14	2,0	20	1946	24,2	2.10.1962	2,0	3.10.1947
Hamburg/Flugh.	15	998,0	stark bew.	WSW	15	16,1	13,7	17,1	14,2	14,8	14	2,4	11	1891	25,1	1.10.1942	-4,2	8.10.1936
Lübeck	15	997,4	bedeckt	WSW	24	16,0	13,4	17,7	14,1	14,4	14	3,4	9	1890	24,4	4.10.1908	-2,9	7.10.1912
Boltenhagen	17	998,7	stark bew.	WSW	52	16,2	13,7	18,1	14,4	14,2	14	3,8	7	1951	23,4	9.10.1995	0,0	8.10.1959
Schwerin	68	997,9	stark bew.	W	30	16,2	13,7	18,3	14,1	14,2	14	4,1	8	1946	24,8	4.10.1966	-0,4	2.10.1957
Warnemünde	10	995,4	bedeckt	WSW	28	17,1	13,6	18,0	14,8	14,4	14	4,2	5	1951	24,4	4.10.1966	1,6	6.10.1959
Teterow	50	997,0	wolkig	WSW	41	16,8	15,1	19,6	14,8	13,9	14	5,4	4	1947	26,2	4.10.1966	-0,3	1.10.1983
Berth	7	994,5	bedeckt	SW	26	16,6	14,4	17,7	14,3	14,3	14	5,1	6	1967	25,0	7.10.1970	-3,5	6.10.1971
Greifswald	6	995,7	Regen	SW	28	16,6	14,4	19,0	15,0	14,3	13	6,2	6	1951	25,6	4.10.1966	-0,8	10.10.1951
Ueckermünde	7	998,2	wolkig	SW	30	16,9	15,3	19,2	15,3	14,2	14	5,6	2	1951	25,7	4.10.1966	-3,0	10.10.1951
Emden	5	994,9	Regen	SSE	21	15,7	15,3	15,9	14,0	14,9	14	0,3	16	1947	25,5	9.10.1969	-0,8	6.10.1959
Oldenburger	20	996,9	Regen	S	13	15,0	14,0	16,2	14,0	15,0	14	1,3	12					
Bremen/Flugh.	5	997,7	Regen	S	15	16,7	15,0	16,5	14,2	15,0	14	0,8	7	1890	25,8	7.10.1977	-4,4	9.10.1939
Soltau	78	999,1	Regen	SW	11	16,5	15,0	17,2	13,5	14,2	14	3,5	5	1947	26,4	7.10.1977	-2,6	6.10.1971
Boizenburg	46	999,0	stark bew.	WSW	21	16,2	14,1	18,6	14,1	14,3	14	3,5	4	1951	26,8	4.10.1966	-1,0	10.10.1994
Lüchow	18	999,6	Regen	SW	17	17,6	15,8	19,1	16,2	15,2	14	4,6	2	1955	26,5	4.10.1966	-4,2	8.10.1959
Seehausen/Altm.	23	1000,5	stark bew.	SW	24	17,5	15,0	20,1	16,3	15,4	14	4,1	0,3					
Marnitz	85	998,8	stark bew.	SW	22	16,1	14,2	18,8	15,0	14,1	13	4,9	5	1951	26,2	4.10.1966	-3,6	6.10.1959
Neuruppin	39	1000,3	stark bew.	SW	18	17,1	14,9	19,4	15,7	15,2	14	2,8	0,9	1958	26,6	4.10.1985	-1,4	6.10.1971
Neubrandenburg	80	997,8	stark bew.	SW	44	16,8	15,5	18,8	15,2	14,1	13	5,8	2					
Angermünde	55	999,6	stark bew.	SSW	31	17,7	14,3	18,9	15,7	15,3	14	3,3	0,2	1951	27,1	4.10.1966	-5,2	6.10.1959
Lingen	26	997,5	Regen	SSW	18	17,1	16,8	18,8	14,7	15,1	15	1,2	8	1951	26,5	4.10.1983	-0,4	6.10.1959
Münst.-Osn./Flugh.	53	999,6	Regen	SW	22	17,1	16,4	17,1	14,9	15,0	14	0,4	6					
abrück	97	999,3	Regen	SW	22	16,7	16,2	16,7	14,5	14,9	14	1,4	6	1952	26,2	4.10.1983	-0,1	6.10.1971
Diepholz	43	998,7	Regen	SW	26	17,1	16,8	16,7	14,3	15,1	14	1,8	4	1952	25,7	4.10.1983	-2,5	8.10.1959
Bad Seelze	139	1000,7	Sprühregen	SW	22	16,5	15,3	17,1	14,8	14,8	14	0,3	3	1935	26,8	4.10.1983	-2,0	3.10.1936
Hannover/Flugh.	59	1000,3	Regen	SW	24	17,5	15,3	17,5	15,4	15,7	14	2,3	0,7	1936	26,7	4.10.1966	-3,4	4.10.1972
Braunschweig	88	1001,1	bedeckt	SW	13	16,6	15,2	17,8	16,0	16,1	14	3,0	2	1891	26,6	1.10.1942	-3,5	7.10.1912
Gardelagen	48	1000,4	bedeckt	SW	17	17,0	15,0	19,0	15,9	14,9	14	2,6	1	1947	27,9	4.10.1966	-4,8	6.10.1971
Magdeburg	85	1002,0	bedeckt	SSW	15	17,2	16,0	19,3	16,0	16,1	15	3,0	0,4	1947	28,3	4.10.1985	-4,4	6.10.1959
Potsdam	100	1001,9	Sprühregen	SW	26	17,3	15,0	19,1	16,6	15,9	15	1,3	0,0	1893	27,8	4.10.1966	-2,6	7.10.1912
Berlin-Temp.	94	1002,2	Regen	SW	28	17,8	14,8	19,2	17,0	16,4	14	0,6	0,0	1876	28,1	4.10.1966	-3,6	8.10.1912
Lindenberg	104	1002,7	bedeckt	SW	28	17,0	14,9	18,8	16,3	15,6	15	0,8	0,9	1947	28,6	4.10.1966	-0,7	7.10.1951
Manschnow	16	1001,2	stark bew.	SW	35	17,7	15,0	19,4	16,6	16,3	14	1,6	0,0					
Düsseldorf/Flugh.	41	1001,8	Regen	SSW	35	17,0	15,3	19,0	16,2	15,2	15	0,2	4	1969	27,4	4.10.1983	0,6	3.10.1978
Bocholt	24	999,0	stark bew.	SSW	26	17,0	16,5	18,0	15,6	15,5	15	0,2	5	1947	26,2	10.10.1979	-0,2	4.10.1947
Essen	161	1001,8	Regen	SSW	37	16,5	15,2	17,0	14,4	14,3	14	0,9	10	1935	26,1	10.10.1979	-1,1	6.10.1936
Luedenscheid	392	1002,7	Regen	WSW	21	14,9	14,3	15,0	13,0	13,3	13	0,4	16					
Kahler Asten	859	-	Regen	SW	46	12,3	12,2	11,1	9,8	10,4	10		13	1955	22,0	10.10.1995	-3,5	10.10.1975
Bad Lippspringe	158	1001,9	Regen	SW	22	16,8	15,0	17,9	15,8	15,6	14	0,1	2	1951	27,0	4.10.1966	-0,5	8.10.1994
Kassel	233	1003,5	Regen	S	17	15,7	15,1	17,7	15,1	14,9	13	0,1	1	1951	26,9	4.10.1966	-1,3	8.10.1959
Göttingen	171	1003,5	stark bew.	SW	22	16,6	15,1	18,2	15,8	15,8	14	0,1	2	1947	26,3	4.10.1985	-6,0	3.10.1947
Leinefelde	356	1003,6	Regen	SW	26	15,6	14,2	17,1	15,2	14,8	13	1,3	4	1957	25,7	4.10.1966	-2,7	6.10.1994
Braunlage	610	1002,3	Regen	SW	37	13,9	13,5	13,3	11,9	12,2	11		16	1936	23,8	1.10.1942	-3,4	10.10.1939
Brocken	1153	-	Regen	SW	70	11,0	11,0	9,0	8,0	8,5	9		23	1951	20,2	7.10.1965	-4,8	10.10.1975
Artern	166	1004,1	Regen	WSW	30	16,8	16,0	19,8	16,4	15,8	14	2,0	1	1954	27,3	4.10.1985	-2,2	6.10.1959
Leipzig/Flugh.	149	1004,4	Sprühregen	SSW	21	17,1	15,3	20,1	16,8	16,0	15	0,5	1	1951	28,8	4.10.1966	-1,5	6.10.1959
Wittenberg	106	1003,6	Regen	SW	18	16,3	14,9	19,4	16,0	15,6	14	0,8	4	1951	28,0	4.10.1966	-1,9	6.10.1994
Oschatz	152	1004,9	Regen	SW	30	17,5	14,9	20,1	17,2	16,3	15	1,3	0,9					
Dresden/Flugh.	232	1005,7	stark bew.	SW	22	16,9	15,1	19,8	17,0	15,9	14	2,3	1	1917	27,1	3.10.1985	-1,7	4.10.1939
Dobberlug-Kir.	100	1004,3	Regen	SW	28	16,7	14,3	20,1	16,7	15,9	14	1,7	4	1951	28,0	4.10.1966	-4,4	10.10.1951
Cottbus	70	1004,1	Regen	SW	24	17,4	16,2	20,4	17,0	16,1	15	1,8	1	1951	28,4	4.10.1966	-4,0	4.10.1972
Görlitz	238	1006,1	Regen	SSW	26	15,2	13,3	18,5	16,5	15,1	13	4,2	2	1951	26,0	6.10.1966	-4,4	6.10.1959
Aachen	205	1002,5	Regen	SSW	28	16,1	15,6	17,9	15,7	14,4	14	0,4	11	1891	26,8	9.10.1995	-2,2	6.10.