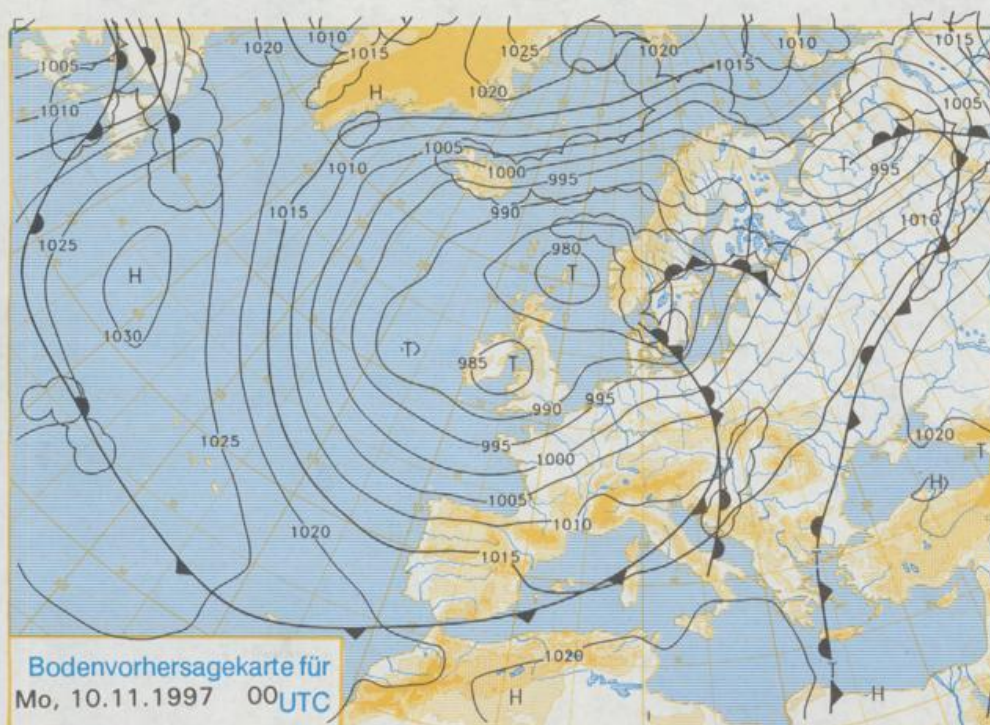


Stereographische Projektion 1 : 60 000 000 60°N

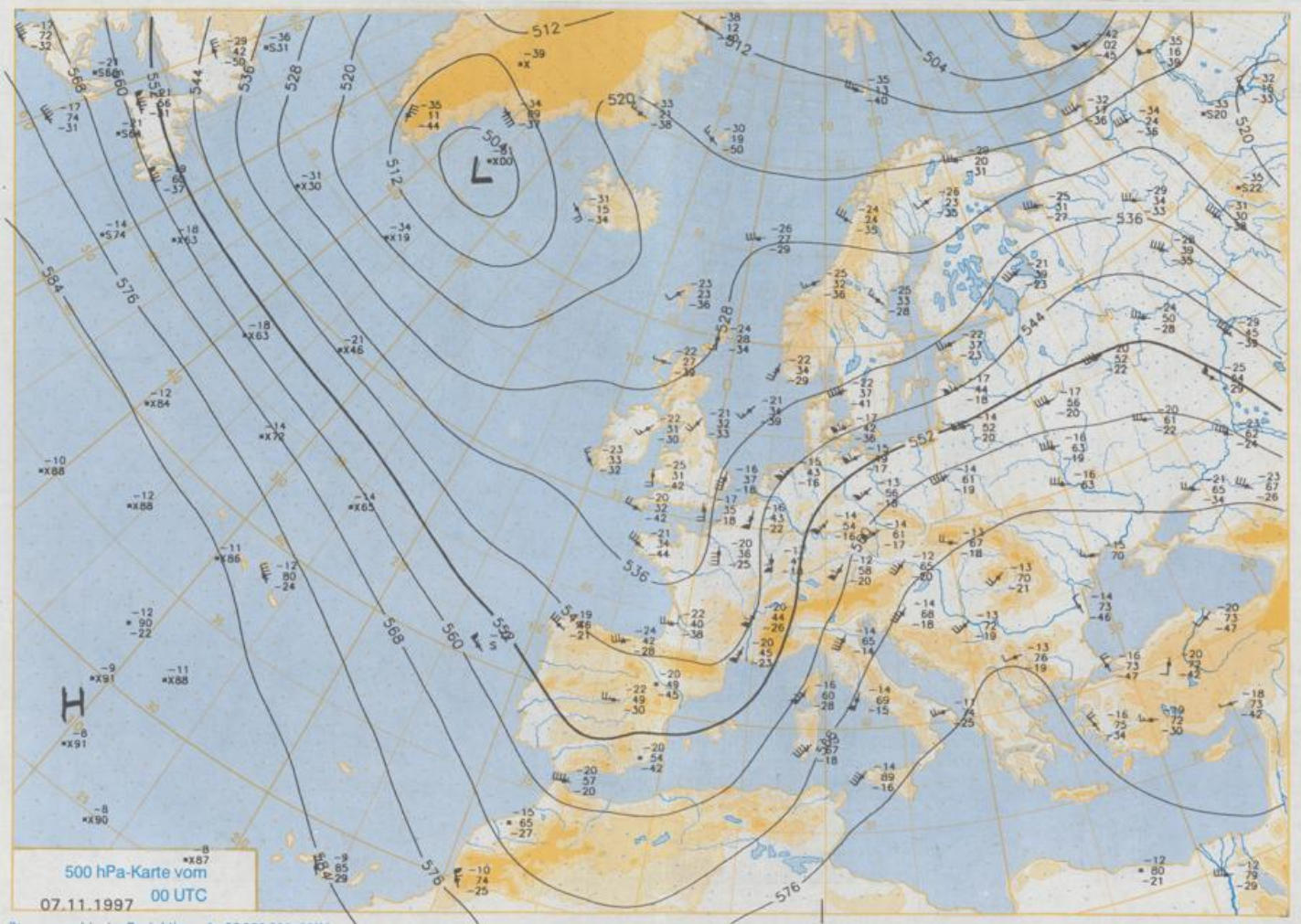


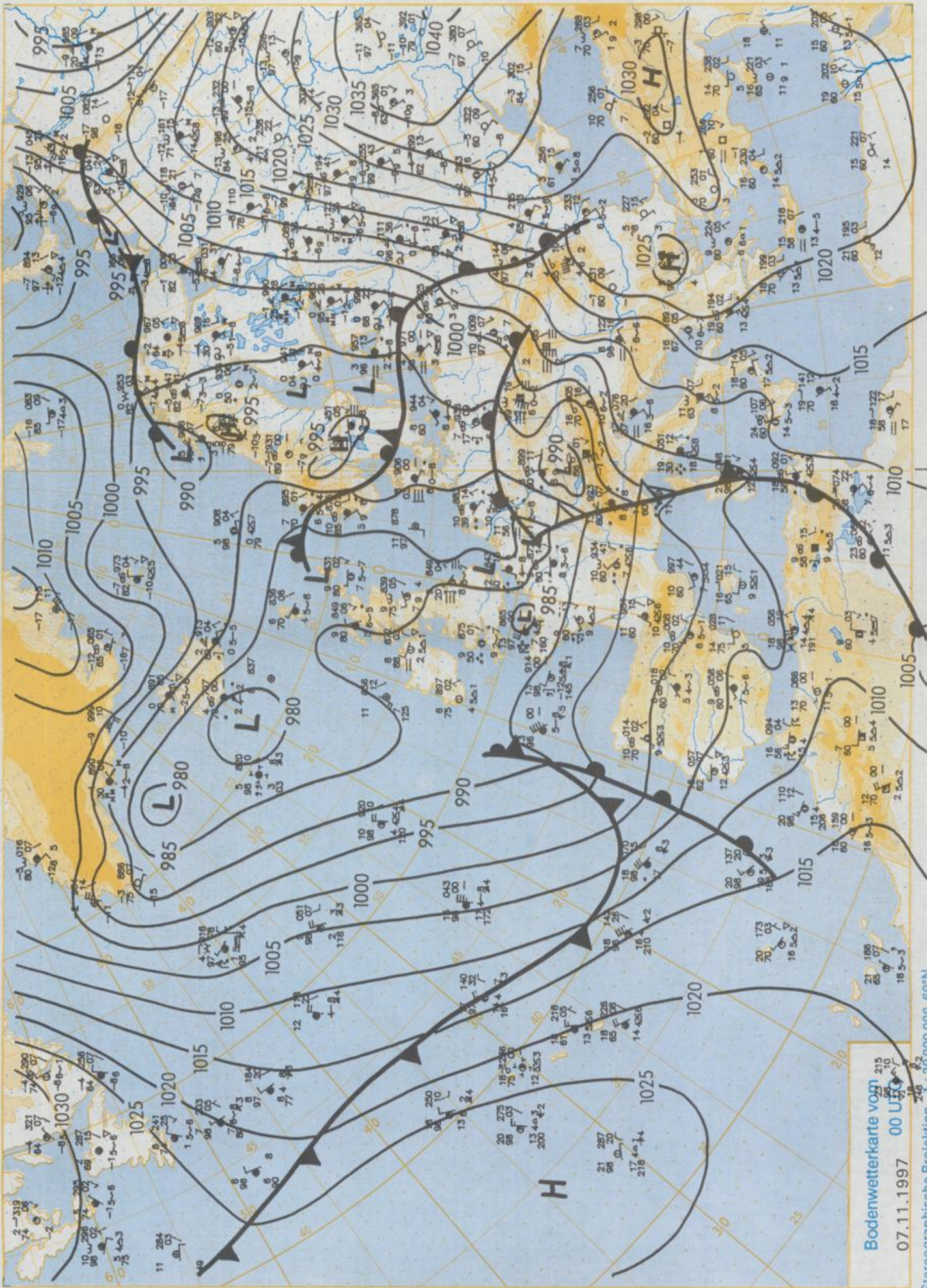
### Deutschland-Vorhersage für Sonntag, 09.11.97

Ein Sturmtief zieht von Südengland über die Nordsee vor die norwegische Küste. Sein okkludierendes Frontensystem überquert im Tagesverlauf Deutschland nordostwärts. Der Südosten ist durch Lee-wirkung an den Alpen und am Erzgebirgsrand bevorzugt. Am Sonntag ist es in der Osthälfte anfangs aufgelockert. In der Westhälfte überwiegt anfangs starke Bewölkung, die bereits in der Nacht im Westen und Nordwesten Regen bringt. Im Tagesverlauf kommt es bei wechselnder Bewölkung vor allem im Westen und Norden zu weiteren Schauern, örtlich sind dort auch Gewitter möglich. Längere freundliche Abschnitte sind im südöstlichen Bayern und am Erzgebirgsrand zu erwarten. Die Tageshöchsttemperaturen liegen zwischen 9 und 14°C, im Südosten örtlich bei 15°C. Die Tiefstwerte in der Nacht zum Sonntag liegen zwischen 4 und 8°C. Der Wind weht mäßig bis frisch aus südwestlicher Richtung. Im Westen und Norden sind im Tagesverlauf Sturmböen möglich.

### Weitere Aussichten für Montag, 10.11.97

Am Alpenrand noch Aufheiterungen, sonst wechselnd wolkig mit Schauern. Wenig Temperaturänderung.





Bodenwetterkarte vom  
07.11.1997 00 UTC

Stereographische Projektion 1:30'000'000 60°N

Wettermeldungen von Freitag, dem 7. November 1997 06 UTC

Deutschland

Station	Bar.-höhe (m)	Luftdr. red.NN (hPa)	Wetter	Wind km/h	Temperaturen (Grad C)					Sonne Vort. Std.	RR 24h mm	Schnee höhe cm	Extremwerte der Lufttemperatur in der Dekade vom 1.11. bis 10.11.					
					Luft 2 m	Tau-	Max	Mittel	Nacht				Tmax Datum	Tmin Datum				
						punkt	Vortag	2 m	5 cm									
Helgoland	8	984.5	Regen	E	48	10.2	9.8	11.4	10.7	9.7	9	4	1952	15.5	2.11.1988	0.2	3.11.1980	
Lest / Sylt	29	987.3	Regen	E	26	7.3	7.3	6.6	6.4	5.5	6	4	1937	14.8	2.11.1988	-0.2	2.11.1955	
Leck	17	988.0	Sprühregen	ENE	15	8.4	7.7	9.9	8.4	7.7	6	3	1974	14.8	2.11.1984	-6.5	5.11.1995	
Husum	37	987.5	stark bew.	E	18	8.6	8.3	9.7	7.3	6.5	7	6	1947	17.8	2.11.1988	-5.3	9.11.1948	
Schleswig	48	988.4	stark bew.	E	15	8.4	5.4	9.0	7.6	6.9	7	8	1940	19.5	2.11.1988	-4.9	10.11.1981	
Kiel	31	988.7	Regen	ESE	11	10.2	8.8	8.8	7.4	7.1	4	8						
Westermarkdf.	9	989.7	Regen	ESE	21	8.7	8.2	7.0	6.8	6.7	6	10						
Arkona	42	992.7	Regen	ESE	28	8.1	7.8	6.1	6.1	5.3	4	9	1951	17.8	1.11.1968	-2.4	7.11.1970	
Norderney	16	982.6	bedeckt	ESE	18	9.6	9.1	10.7	9.2	7.8	8	1	1947	16.2	2.11.1988	-2.7	2.11.1980	
Bremerhaven	11	985.7	Regen	SE	21	11.2	9.6	11.3	9.2	8.9	8	2	1949	18.4	2.11.1988	-4.3	2.11.1968	
Cuxhaven	12	986.0	stark bew.	SE	24	9.8	9.0	10.9	8.6	7.9	5	5	1946	18.3	2.11.1988	-3.5	8.11.1970	
Hamburg/Flugh.	15	987.9	Regen	SE	24	9.7	8.5	9.4	8.2	8.0	5	8	1891	20.2	2.11.1988	-7.0	1.11.1956	
Lübeck	15	989.6	Regen	SE	17	9.1	9.0	7.8	6.8	5.9	2	8	1890	19.8	1.11.1988	-7.3	10.11.1921	
Boltenhagen	17	989.9	Regen	S	9	8.8	8.6	7.3	7.0	7.1	6	5	1951	19.1	1.11.1988	-5.2	3.11.1966	
Schwerin	68	990.0	Regen	ESE	8	8.7	8.2	8.0	7.2	7.7	7	5	1946	19.1	1.11.1988	-5.7	5.11.1949	
Warnemünde	10	990.0	Regen	SE	21	8.4	7.4	7.2	6.9	7.1	4	5	1951	19.5	1.11.1988	-4.4	2.11.1966	
Teterow	50	991.1	bedeckt	ENE	2	7.6	7.5	6.7	6.6	5.6	2	5	1947	18.6	1.11.1988	-4.9	5.11.1949	
Barth	7	990.6	Regen	E	13	7.4	6.7	6.6	5.7	5.0	2	5	1967	21.8	1.11.1988	-6.7	8.11.1970	
Greifswald	6	991.7	Regen	ENE	8	7.0	6.5	7.3	6.6	5.6	3	4	1951	19.6	1.11.1988	-4.4	7.11.1970	
Ueckermünde	7	992.7	Nebel	E	9	5.5	4.8	7.6	6.8	5.4	5	4	1951	19.0	1.11.1988	-6.4	1.11.1966	
Emden	5	982.3	bedeckt	ESE	22	10.4	10.3	11.8	8.8	7.1	5	1	1947	17.6	2.11.1988	-4.8	1.11.1956	
Oldenburg	20	984.2	stark bew.	SE	18	11.3	9.4	12.1	9.5	8.0	7	3						
Bremen/Flugh.	5	985.6	stark bew.	ESE	18	10.9	10.3	11.5	9.1	8.2	6	6	1890	19.4	1.11.1988	-8.8	10.11.1908	
Sothau	78	988.0	Regen	SSE	17	9.9	9.4	9.7	8.6	8.3	7	12	1947	19.8	1.11.1988	-7.5	3.11.1949	
Boizenburg	46	990.3	Regen	SE	18	8.3	7.7	8.2	7.1	7.1	7	10	1951	20.1	1.11.1988	-6.6	1.11.1956	
Lüchow	18	991.6	Regen	SW	17	8.6	8.5	9.7	7.6	6.4	5	0.1	1955	21.1	1.11.1988	-7.7	1.11.1956	
Seehausen/Alt.	23	991.4	Regen	SE	17	8.2	7.8	9.0	7.3	7.3	7	2						
Marnitz	85	990.4	Regen	ESE	13	8.4	7.4	8.4	7.4	7.5	6	2	1951	19.8	1.11.1988	-8.6	1.11.1956	
Neuruppin	39	991.1	Regen	E	9	8.8	7.9	9.0	7.3	7.4	5	1	1958	18.7	1.11.1988	-5.8	8.11.1970	
Neubrandenburg	80	991.4	Regen	E	17	8.7	7.6	8.1	6.8	7.2	7	2						
Angermünde	55	991.5	bedeckt	NNE	2	7.7	7.1	8.3	6.6	6.7	5	2	1951	21.1	1.11.1988	-7.6	1.11.1956	
Lingen	26	982.9	stark bew.	SSE	17	12.2	11.5	13.1	10.3	9.6	7	0.2	1951	18.5	1.11.1988	-7.1	4.11.1980	
Münst.-Osn./Flugh.	53	984.4	wolkig	S	18	13.8	11.7	12.2	10.0	9.4	7	0.2	1952	20.2	1.11.1988	-6.6	4.11.1980	
Osnabrück	97	984.5	wolkig	S	26	14.6	10.4	12.4	10.0	8.4	5	11	1952	19.6	1.11.1988	-7.0	4.11.1980	
Diepholz	43	984.1	stark bew.	ESE	9	10.8	10.6	11.4	8.8	7.2	8	9	1935	20.7	1.11.1988	-6.0	4.11.1941	
Bad Salzungen	139	986.2	stark bew.	SE	17	12.5	9.3	11.3	9.7	9.1	7	8	1936	20.6	1.11.1988	-8.3	4.11.1980	
Hannover/Flugh.	59	987.9	Regen	SSE	15	12.3	10.5	11.5	10.2	9.2	8	4	1891	21.5	1.11.1988	-8.5	8.11.1908	
Braunschweig	88	990.1	stark bew.	SE	8	9.4	8.8	11.5	8.7	8.2	6	2	1947	21.0	1.11.1988	-9.3	1.11.1956	
Gardelegen	48	990.0	Regen	W	5	7.2	6.5	9.0	7.2	7.0	6	3	1947	20.6	1.11.1988	-8.3	1.11.1956	
Magdeburg	85	991.4	bedeckt	SSE	18	8.2	8.1	8.3	6.5	6.7	5	4	1893	21.5	5.11.1899	-8.3	10.11.1908	
Potsdam	100	991.1	bedeckt	ESE	9	9.5	8.5	9.6	7.5	7.1	4	3	1876	20.5	1.11.1988	-8.8	10.11.1908	
Berlin-Temp.	49	991.3	bedeckt	ESE	15	10.5	8.6	9.0	7.9	8.5	7	0.3	2	1947	19.8	1.11.1988	-8.0	1.11.1956
Lindenberg	104	991.5	stark bew.	ESE	15	10.5	8.6	9.0	7.9	8.5	7	0.3	2					
Manschnow	16	991.1	stark bew.	E	13	7.3	6.8	9.2	5.9	6.3	3	2						
Düsseldorf/Flugh.	41	987.2	stark bew.	SSW	41	12.5	8.5	13.6	11.9	9.8	8	14	1969	18.6	5.11.1994	-6.7	5.11.1995	
Bocholt	24	983.7	stark bew.	SSW	44	12.5	8.1	13.5	11.0	9.2	6	0.7	5	1947	19.7	7.11.1955	-7.8	8.11.1980
Essen	161	986.8	stark bew.	SW	54	12.7	7.8	13.0	11.1	10.4	9	16	1935	20.2	4.11.1994	-5.8	4.11.1980	
Luedenscheid	392	986.8	stark bew.	WSW	28	12.1	8.8	11.7	10.0	9.6	9	0.3	6					
Kahler Asten	859	-	stark bew.	SSW	42	7.8	5.8	7.7	7.0	6.9	7	9	1955	17.6	7.11.1985	-9.8	3.11.1980	
Bad Lippspringe	158	987.3	wolkig	SSE	18	13.0	8.7	11.9	10.6	10.5	9	6	1951	20.1	2.11.1988	-7.2	8.11.1980	
Kessel	233	989.5	stark bew.	SSW	8	9.6	9.4	10.2	8.7	8.3	7	7	1951	20.7	1.11.1988	-5.0	5.11.1988	
Göttingen	171	990.1	Regen	SSE	15	13.0	9.1	10.7	9.0	7.9	7	5	1947	20.6	1.11.1988	-11.0	2.11.1949	
Leinefelde	356	990.3	wolkig	SW	28	12.1	8.0	10.2	7.8	7.9	7	4	1957	19.7	1.11.1988	-6.4	2.11.1980	
Brunenleie	610	990.5	bedeckt	W	13	9.9	8.2	8.9	7.2	6.4	5	7	1936	18.8	9.11.1983	-8.6	3.11.1980	
Brocken	1153	-	stark bew.	SW	78	6.5	5.6	6.5	6.2	5.2	5	7	1951	17.0	2.11.1988	-13.0	3.11.1980	
Artern	166	991.9	bedeckt	WSW	5	8.5	7.8	9.2	7.7	7.5	6	5	1954	21.8	1.11.1988	-7.6	1.11.1956	
Leipzig/Flugh.	149	992.0	Regen	S	9	8.8	6.7	10.1	8.2	6.9	5	2	1951	21.3	1.11.1988	-8.0	1.11.1956	
Wittenberg	106	991.4	bedeckt	ESE	5	9.2	7.5	8.8	7.3	7.4	6	4	1951	21.2	1.11.1988	-8.4	1.11.1956	
Oschatz	152	992.8	stark bew.	SSW	4	10.2	8.1	11.4	7.8	6.8	5	0.9						
Dresden/Flugh.	232	992.7	bedeckt	S	22	13.5	9.7	13.4	10.4	11.8	10	0.2	1917	19.1	2.11.1945	-7.7	1.11.1956	
Dobbelug-Kir.	100	991.5	bedeckt	S	22	13.9	9.1	10.5	8.8	6.7	4	0.5	1951	17.8	1.11.1988	-9.8	1.11.1956	
Cottbus	70	992.0	Regen	SE	11	10.4	9.3	12.2	8.9	6.5	3	0.8	1951	19.8	3.11.1988	-9.0	1.11.1956	
Görlitz	238	991.3	stark bew.	S	41	15.7	9.7	13.3	12.3	12.5	9	0.9	0.1	1951	18.4	3.11.1988	-7.8	1.11.1956
Aachen	205	987.3	leicht bew.	SW	26	10.3	7.8	13.8	11.6	10.2	9	13	1891	22.1	4.11.1994	-6.9	9.11.1908	
Nuerbg.-Barw.	486	986.9	stark bew.	WSW	22	8.7	7.6	11.5	10.7	8.7	8	13						
Köln-Bonn/Flugh.	100	986.6	wolkig	SW	28	12.7	7.5	13.9	11.7	11.3	11	6	1957	20.2	1.11.1988	-10.1	3.11.1980	
Bendorf	129	990.2	stark bew.	SW	24	12.7	9.2	12.1	8.0	10.6	10	12	1951	20.3	2.11.1988	-5.2	2.11.1966	
Bad Marienberg	555	990.3	stark bew.	SSW	28	9.5	8.2	10.1	8.7	8.9	8	14	1963	17.5	7.11.1966	-7.7	3.11.1980	
Gießen	195	991.4	stark bew.	SE	21	10.7	9.6	9.7	8.4	8.7	8	16	1939	19.1				