

## Amtsblatt des Deutschen Wetterdienstes

D 7311 A  
ISSN 0936-5818

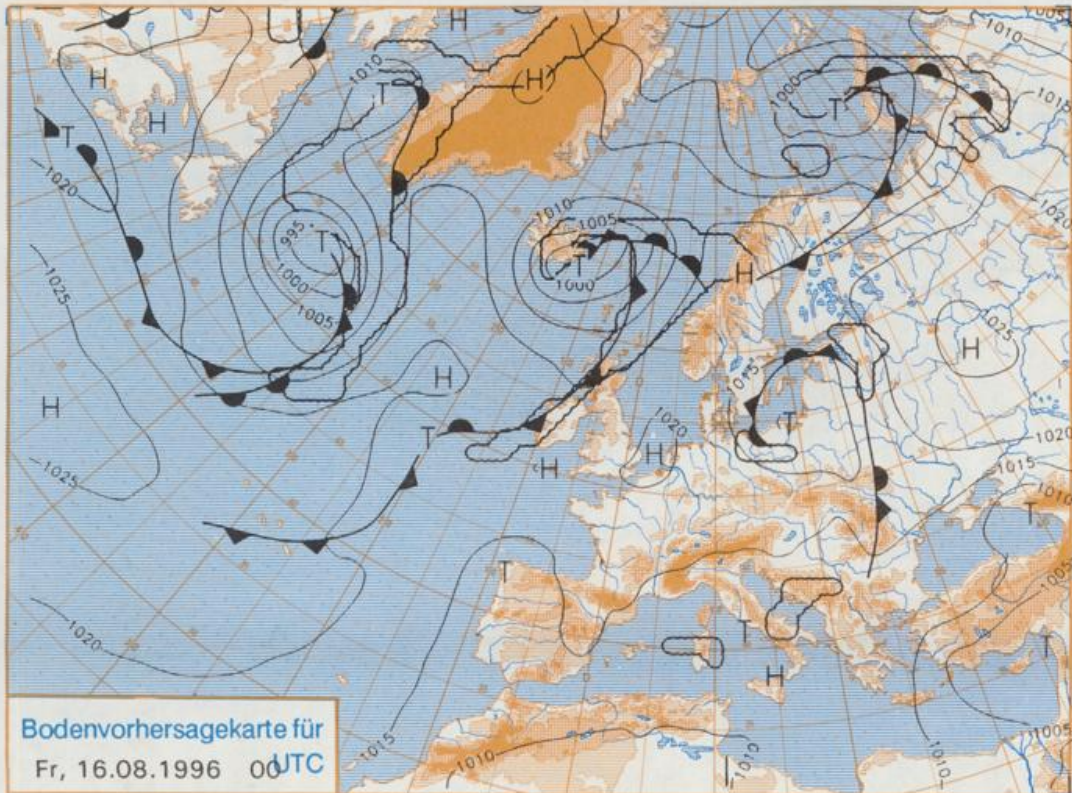
Schutzgebühr monatlich DM 27,50  
einschließlich Versandkosten,  
Einzelpreis DM 1,25  
zuzüglich Versandkosten

Druck und Verlag: Deutscher Wetterdienst  
Frankfurter Straße 135, 63067 Offenbach  
Postanschrift: 63004 (Postfach), Telefon: (0 69) 80 62-22 83  
Telefax: 4152871, Telefax: (0 69) 80 62-24 84  
Postgirokonto Frankfurt: BLZ 500 100 60, Kto.-Nr. 490 31 -606  
Erscheint täglich; nur Postbezug

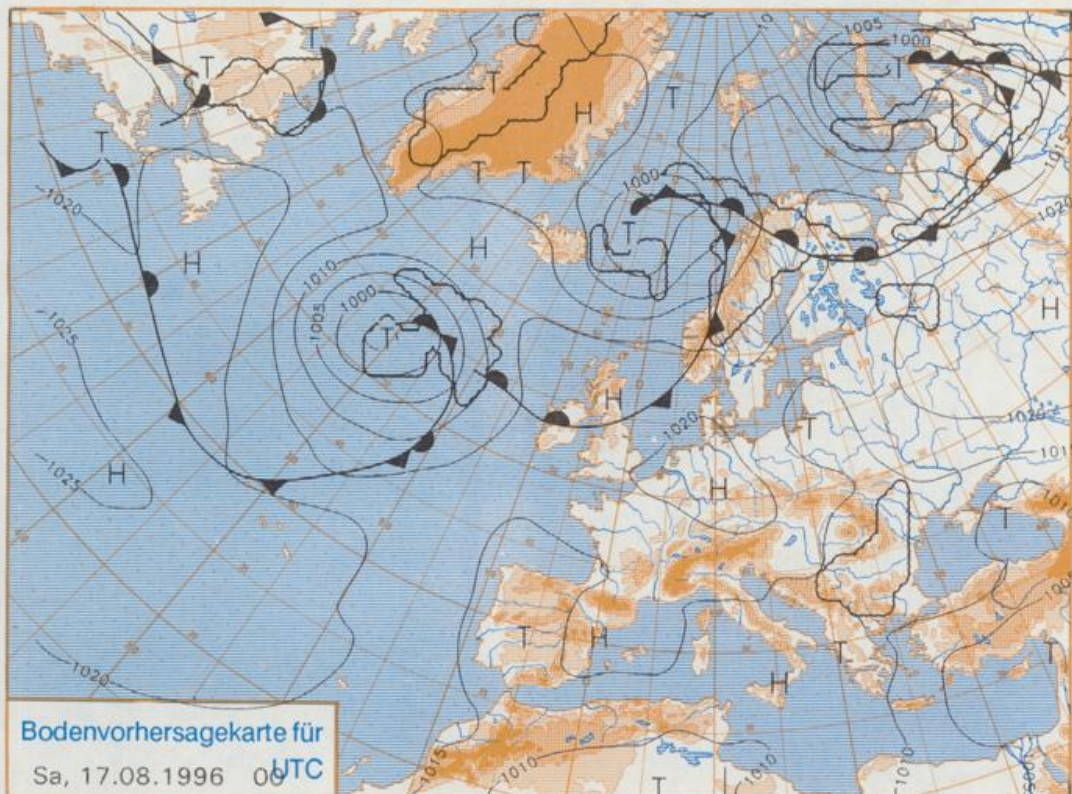
Jahrgang 1996

Mittwoch, den 14. August

Nummer: 227



Stereographische Projektion 1 : 60 000 000 60°N

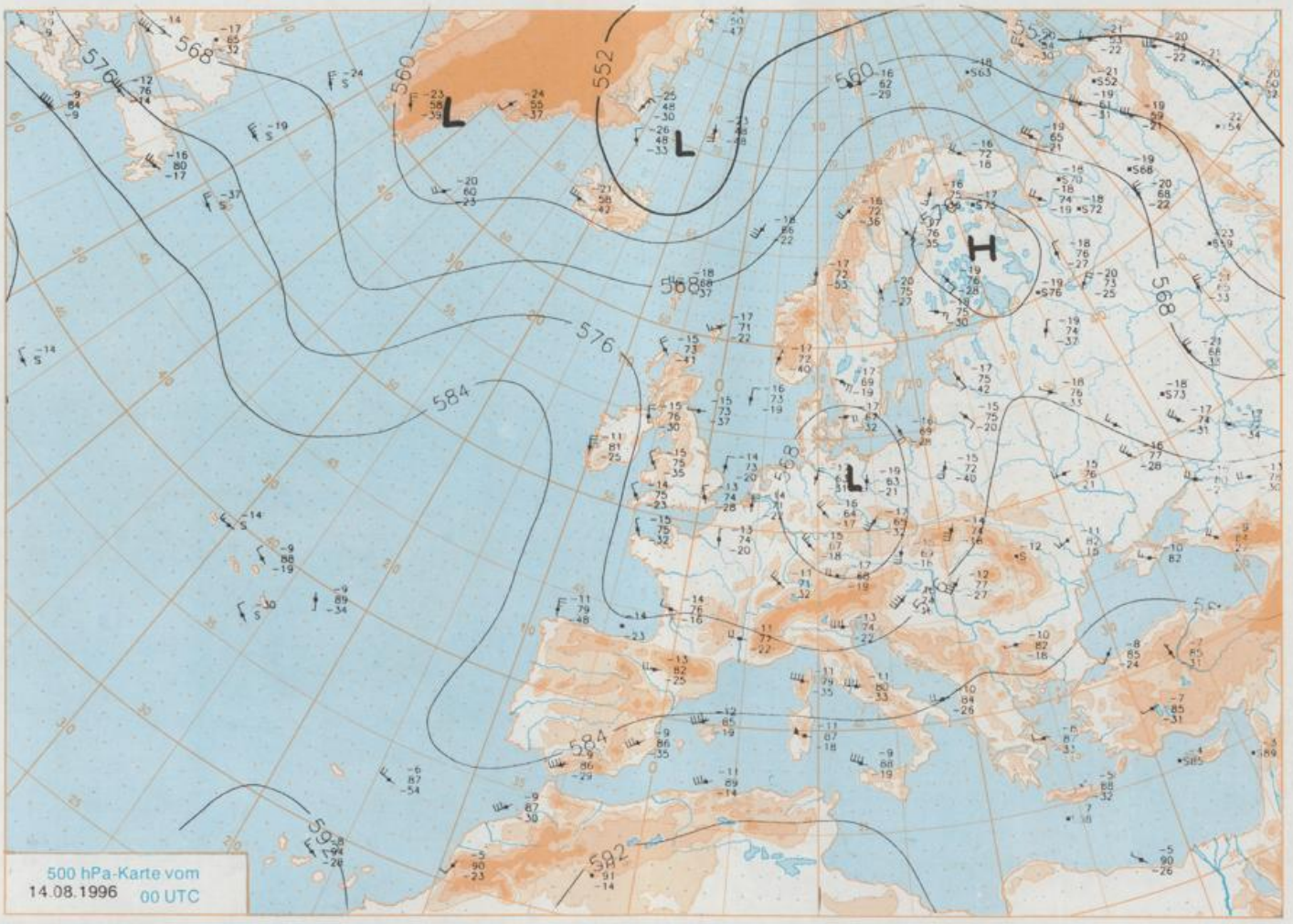


### Deutschland-Vorhersage für Freitag, 16.08.96

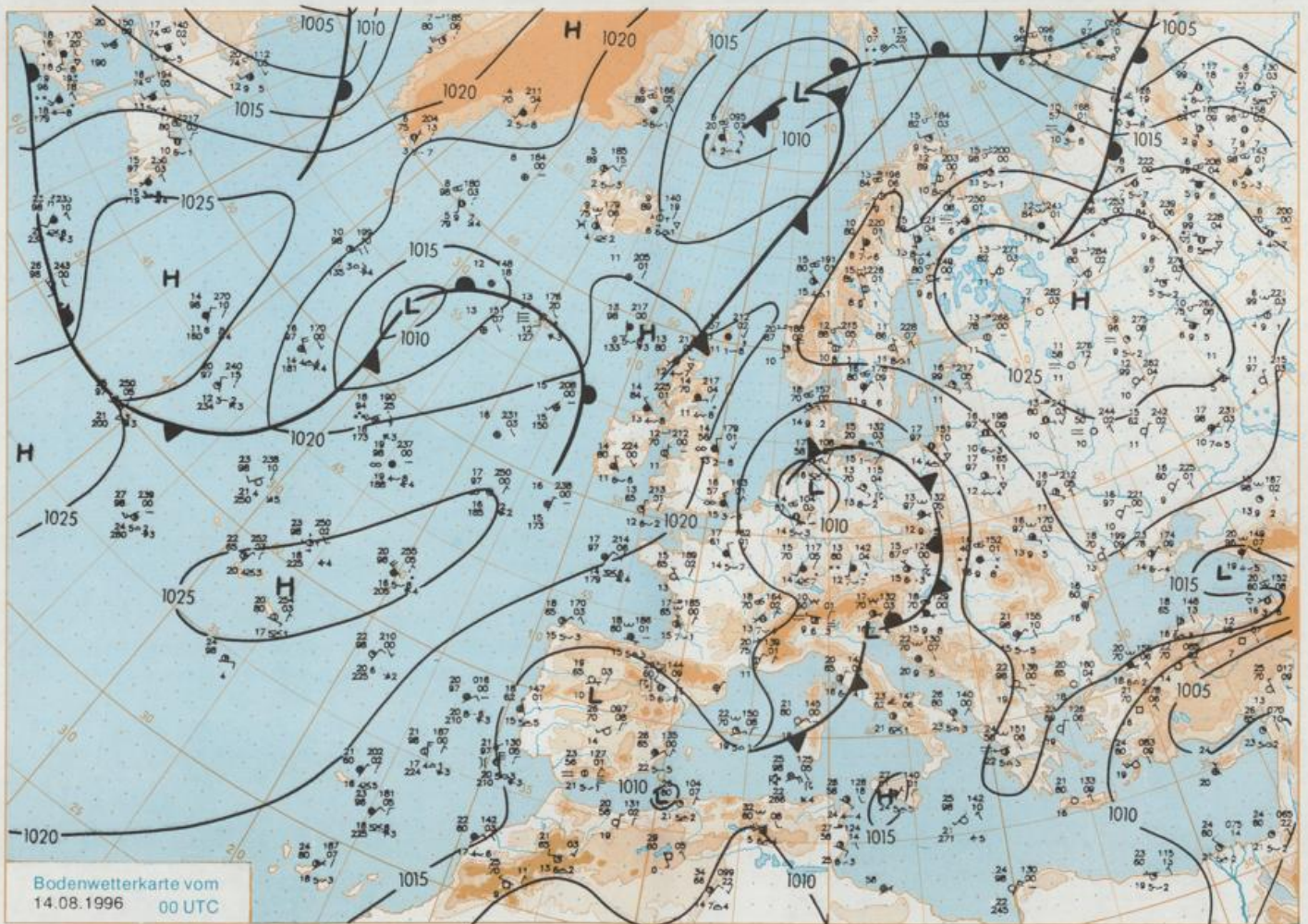
Das ostwärts abziehende Tief wirkt sich mit der in höheren Troposphärenschichten aus Osten herumgeholt wärmeren Luft, die auf die kühle Meeresluft im Westen aufgleitet, noch in Brandenburg und Vorpommern aus. Im westlichen Deutschland kommt absinkende Luftbewegung vor dem sich intensivierenden ostatlantischen Höhenkeil auf, wobei sich auch die Hochzelle in Bodennähe verstärkt und allmählich nach Mitteleuropa verlagert. Nach Frühtemperaturen, die im Westen infolge der hier vielfach klaren und wenig nebligen Nacht teilweise nur bei 10°C, örtlich darunter liegen, im Osten bei Bewölkung aber kaum 12°C unterschreiten, ist das Wetter im östlichen Deutschland noch wechselhaft. Hier treten nur kurze sonnige Abschnitte und örtliche Schauer auf, die im Erzgebirgsvorland sich häufen können. Im Westen scheint dagegen, schon verbreitet die Sonne und nur im Bergland bilden sich vereinzelt Schauer. Die Temperaturen erreichen am Oberrhein mittags 25°C, sonst liegen sie zwischen 18 und 23°C. Der Wind weht nur noch schwach aus Nord und ist im Westen umlaufend.

### Weitere Aussichten für Samstag, 17.08.96

Im Osten und Norden wolkig mit Aufheiterungen, im Westen und Süden freundlich. Höchsttemperaturen zwischen 21 und 26°C.



Stereographische Projektion 1 : 30 000 000 60°N



Stereographische Projektion 1 : 30 000 000 60°N

Wettermeldungen von Mittwoch, dem 14. August 1996 06 UTC

Station	Bar.- höhe (m)	Luftdr. red.NN (hPa)	Wetter	Wind km/h	Temperaturen (Grad C)					Sonne Vort. Std.	RR 24h mm	Schnee höhe cm	Extremwerte der Lufttemperatur in der Dekade vom 11.08. bis 20.08.					
					Luft 2 m	Tau- punkt	Max Vortag	Nacht					Tmax	Datum	Tmin	Datum		
								2 m	5 cm									
Helgoland	8	1012.7	stark bew.	E	22	16.0	14.7	20.7	18.3	18.0	15	10.0	0.0	1952	26.7	11.08.1975	11.1	15.08.1966
List / Sylt	29	1013.1	wolkig	E	13	16.3	14.2	24.8	19.6	16.1	15	10.6	.	1937	32.6	11.08.1975	9.4	14.08.1994
Leck	17	1013.1	leicht bew.	E	8	15.6	14.2	24.2	19.9	13.7	11	10.2	.	1974	33.5	11.08.1975	3.8	11.08.1986
Husum	37	1012.8	leicht bew.	NE	9	14.7	14.0	22.2	18.9	13.6	12	7.8	.	1947	32.0	11.08.1975	5.2	20.08.1949
Schleswig	48	1012.7	stark bew.	NE	9	15.0	14.8	21.2	18.2	13.4	12	6.9	0.0	1940	31.7	11.08.1975	4.7	13.08.1987
Kiel	31	1012.3	stark bew.	E	8	15.2	14.4	21.2	17.6	13.8	12	5.6	0.0					
Westermarckd.	8	1012.7	Nebel	NE	15	14.1	14.0	18.4	16.3	12.3	12	5.9	0.1					
Arkona	42	1012.9	stark bew.	E	15	16.0	15.5	18.2	15.4	14.6	13	2.6	0.6	1951	31.3	16.08.1974	9.3	12.08.1979
Norderney	16	1012.1	wolkig	NE	22	17.2	15.3	20.5	18.6	18.8	16	11.8	.	1947	31.9	13.08.1953	10.4	17.08.1966
Bremerhaven	11	1011.7	stark bew.	NE	13	15.7	13.8	21.3	17.8	15.4	14	1.2	1	1949	32.1	11.08.1975	8.2	13.08.1987
Cuxhaven	12	1011.8	stark bew.	E	22	15.1	14.5	22.7	18.6	14.7	15	3.9	0.0	1946	32.4	12.08.1995	9.3	16.08.1946
Hamburg/Flugh.	15	1011.9	stark bew.	NE	11	13.7	13.6	19.7	16.9	12.8	11	0.0	0.0	1891	34.3	20.08.1932	2.4	20.08.1949
Lübeck	15	1011.7	Nebel	ESE	4	13.4	13.2	20.1	16.5	11.4	10	0.2	3	1890	33.7	19.08.1893	4.1	20.08.1949
Boitenhagen	17	1012.0	Nebel	ESE	15	14.7	14.5	19.6	18.8	14.2	14	0.5	1	1951	32.3	16.08.1974	6.6	13.08.1987
Schwerin	68	1011.5	stark bew.	NNE	8	13.9	13.6	18.3	16.2	13.1	10	0.1	7	1948	32.7	16.08.1974	5.5	20.08.1949
Warnemünde	10	1011.7	Regen	E	4	15.5	14.7	21.5	16.8	13.9	12	1.3	0.9	1951	33.5	16.08.1974	8.0	13.08.1987
Teterow	50	1011.3	bedeckt	E	5	14.6	14.6	18.3	16.1	13.4	11	0.6	12	1947	34.0	16.08.1974	5.9	17.08.1977
Barth	7	1011.6	bedeckt	E	9	15.7	15.3	21.6	16.7	14.3	13	2.3	0.8	1967	36.0	16.08.1974	6.2	13.08.1987
Greifswald	6	1011.6	stark bew.	E	2	15.4	15.1	21.0	16.6	13.4	11	2.3	3	1951	32.9	16.08.1974	6.1	17.08.1964
Ueckermünde	7	1012.4	leicht bew.	SSE	5	15.2	14.5	20.4	17.9	14.6	12	2.7	2	1951	33.0	16.08.1974	5.5	19.08.1970
Emden	12	1011.8	stark bew.	NNE	8	16.5	15.8	22.2	18.4	15.3	14	4.0	0.1	1947	32.1	12.08.1995	5.7	11.08.1965
Oldenburg	20	1010.6	stark bew.	N	8	15.8	14.3	21.3	17.6	15.1	14	0.5	2					
Bremen/Flugh.	5	1011.0	stark bew.	NE	13	15.7	14.6	20.1	17.7	15.3	15	0.1	2	1890	34.7	11.08.1975	4.4	19.08.1978
Soiäu	78	1011.2	bedeckt	NE	9	14.0	13.6	17.2	15.6	14.0	14	0.0	9	1947	33.9	11.08.1975	3.4	20.08.1949
Boizenburg	46	1012.0	Nebel	NE	9	12.7	12.7	18.5	16.2	11.6	10	0.2	1	1951	34.6	16.08.1974	5.1	20.08.1968
Lüchow	18	1011.0	Nebel	E	4	13.4	13.2	17.1	16.2	13.1	13	.	6	1955	34.5	16.08.1974	4.1	20.08.1968
Seehausen/Alt.	23	1011.5	Nebel	E	4	12.2	11.5	17.0	18.1	11.5	11	0.1	4					
Mernitz	85	1011.6	wolkig	ESE	4	11.7	11.0	17.2	14.9	10.2	8	X	5	1951	34.7	16.08.1974	4.0	20.08.1968
Neuruppin	39	1011.3	wolkig	ESE	8	13.2	13.2	18.8	16.7	12.8	11	1.0	6	1958	33.1	16.08.1974	6.0	20.08.1968
Neubrandenburg	80	1011.8	Nebel	S	5	13.7	13.3	18.4	16.3	12.7	12	1.6	9					
Angermünde	55	1011.6	Nebel	S	9	13.4	13.1	20.0	16.6	12.6	9	2.0	19	1951	34.4	16.08.1989	5.0	13.08.1965
Lingen	26	1011.2	stark bew.	N	9	16.0	13.9	22.3	18.4	15.8	15	2.1	0.0	1951	32.4	12.08.1995	5.5	17.08.1966
Münst.-Osn./Flugh.	53	1010.3	stark bew.	NNW	11	15.5	15.5	23.2	17.7	15.3	15	0.5	5	1952	33.2	12.08.1995	6.3	12.08.1965
Osnabrück	97	1010.7	Regen	N	11	15.3	14.9	20.8	17.1	13.1	15	0.5	6	1952	33.6	11.08.1975	4.6	20.08.1962
Diepholz	43	1010.7	stark bew.	NNE	8	15.4	14.5	21.0	17.3	15.1	15	0.5	6	1935	33.5	13.08.1966	5.1	12.08.1965
Bad Salzuflen	139	1009.5	Regen	NE	8	15.1	14.6	18.4	15.6	15.0	15	.	11	1936	36.5	20.08.1944	4.7	18.08.1949
Hannover/Flugh.	95	1010.0	bedeckt	NE	11	14.4	13.7	18.5	15.8	14.2	14	.	36	1891	36.3	19.08.1892	4.6	20.08.1949
Braunschweig	88	1010.0	bedeckt	NE	8	14.8	13.5	17.2	15.7	14.6	4	.	8	1947	35.7	16.08.1974	3.1	20.08.1949
Gardlegen	48	1010.6	stark bew.	E	5	14.7	14.3	16.8	15.3	14.4	14	0.6	9	1947	35.5	16.08.1989	5.3	20.08.1949
Magdeburg	85	1010.6	bedeckt	E	2	14.6	14.1	16.8	15.2	14.2	14	.	8	1893	37.2	20.08.1943	6.0	13.08.1949
Potsdam	100	1011.4	stark bew.	ESE	5	12.8	12.8	20.0	15.1	12.2	12	1.4	7	1876	36.0	20.08.1943	6.2	20.08.1949
Berlin-Temp.	49	1011.1	leicht bew.	ESE	5	13.0	12.3	21.0	16.0	12.8	11	1.5	8	1947	34.9	16.08.1989	6.7	20.08.1949
Lindenberg	104	1011.3	leicht bew.	SE	5	12.1	11.3	20.9	16.3	11.4	11	2.6	13	1876	34.9	16.08.1989	6.7	20.08.1949
Menschow	16	1011.3	leicht bew.	E	2	13.1	12.9	21.7	17.6	11.9	10	3.3	15					
Düsseldorf/Flugh.	41	1011.3	stark bew.	NW	18	16.5	15.4	21.3	17.8	15.9	14	0.7	0.0	1969	34.1	12.08.1990	6.2	15.08.1994
Bocholt	24	1011.3	stark bew.	NW	13	16.2	15.8	21.5	18.3	15.4	15	1.9	0.2	1947	34.0	16.08.1947	5.1	11.08.1987
Essen	161	1011.7	stark bew.	N	11	15.7	14.6	20.1	17.0	15.6	15	1.4	0.1	1935	31.8	12.08.1990	7.3	15.08.1944
Luedenscheid	392	1010.1	Regen	WNW	13	14.3	13.6	18.0	15.0	13.7	14	X	0.5					
Kähler Asten	859	-	Regen	NNW	18	12.1	12.1	14.2	11.1	10.6	11	0.4	7	1955	28.3	16.08.1974	3.8	18.08.1970
Bad Lippspringe	158	1009.1	Regen	WNW	9	15.1	14.9	20.5	16.5	14.7	15	1.8	10	1951	33.3	12.08.1995	5.2	16.08.1994
Kassel	233	1008.6	Sprühregen	S	5	14.2	13.9	18.0	15.0	13.7	13	.	18	1951	34.0	16.08.1974	5.1	14.08.1960
Göttingen	171	1009.1	Regen	E	13	14.3	13.9	17.7	15.4	14.1	14	.	9	1947	35.0	16.08.1989	3.2	14.08.1949
Lainefelde	356	1009.4	Sprühregen	SE	5	13.4	13.2	16.4	14.3	13.2	13	.	9	1957	33.3	16.08.1974	4.1	12.08.1965
Braunlage	610	1009.5	Regen	E	5	11.8	11.7	13.6	12.2	11.5	11	.	15	1936	30.6	16.08.1989	3.2	14.08.1960
Brocken	1153	-	Sprühregen	SSE	11	9.0	9.0	9.3	8.6	8.4	8	.	19	1951	24.6	16.08.1989	2.7	19.08.1972
Artern	166	1010.4	bedeckt	still	14.2	13.9	19.0	16.1	13.7	13	.	5	1954	35.2	16.08.1989	6.4	14.08.1965	
Leipzig/Flugh.	149	1010.6	stark bew.	SE	9	14.0	13.4	19.5	15.7	13.6	13	0.4	3	1951	35.4	16.08.1974	7.2	16.08.1994
Wittenberg	106	1011.1	Regen	ESE	5	13.1	12.7	20.7	15.7	12.8	12	2.1	5	1951	36.2	16.08.1989	6.2	12.08.1965
Oschatz	152	1011.3	Regen	still	13.2	12.8	21.1	15.9	12.4	9	3.3	10						
Dresden/Flugh.	232	1011.7	Regen	SSE	13	13.3	12.4	20.7	14.8	11.1	10	2.3	6	1917	36.8	20.08.1943	6.6	13.08.1949
Doberlug-Kir.	100	1011.9	stark bew.	SE	5	13.0	12.1	21.2	15.8	11.7	10	1.8	13	1951	35.4	16.08.1989	3.1	14.08.1975
Cottbus	70	1011.4	leicht bew.	WSW	5	13.4	12.8	21.4	16.6	11.5	9	2.4	9	1951	35.5	13.08.1966	6.2	19.08.1970
Görlitz	238	1011.4	wolkig	S	2	13.6	11.9	20.9	15.5	12.4	10	3.7	8	1951	34.0	17.08.1974	5.5	14.08.1965
Aachen	205	1012.0	Sprühregen	NNW	8	16.5	15.5	19.0	16.3	15.2	14</							