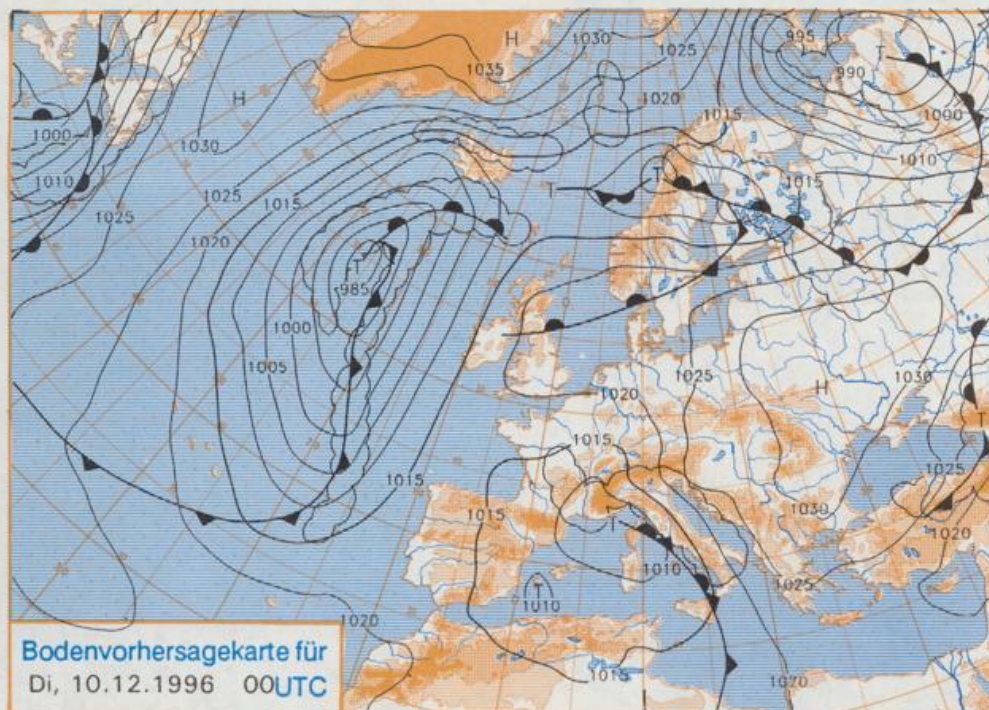


Stereographische Projektion 1 : 60 000 000 60°N



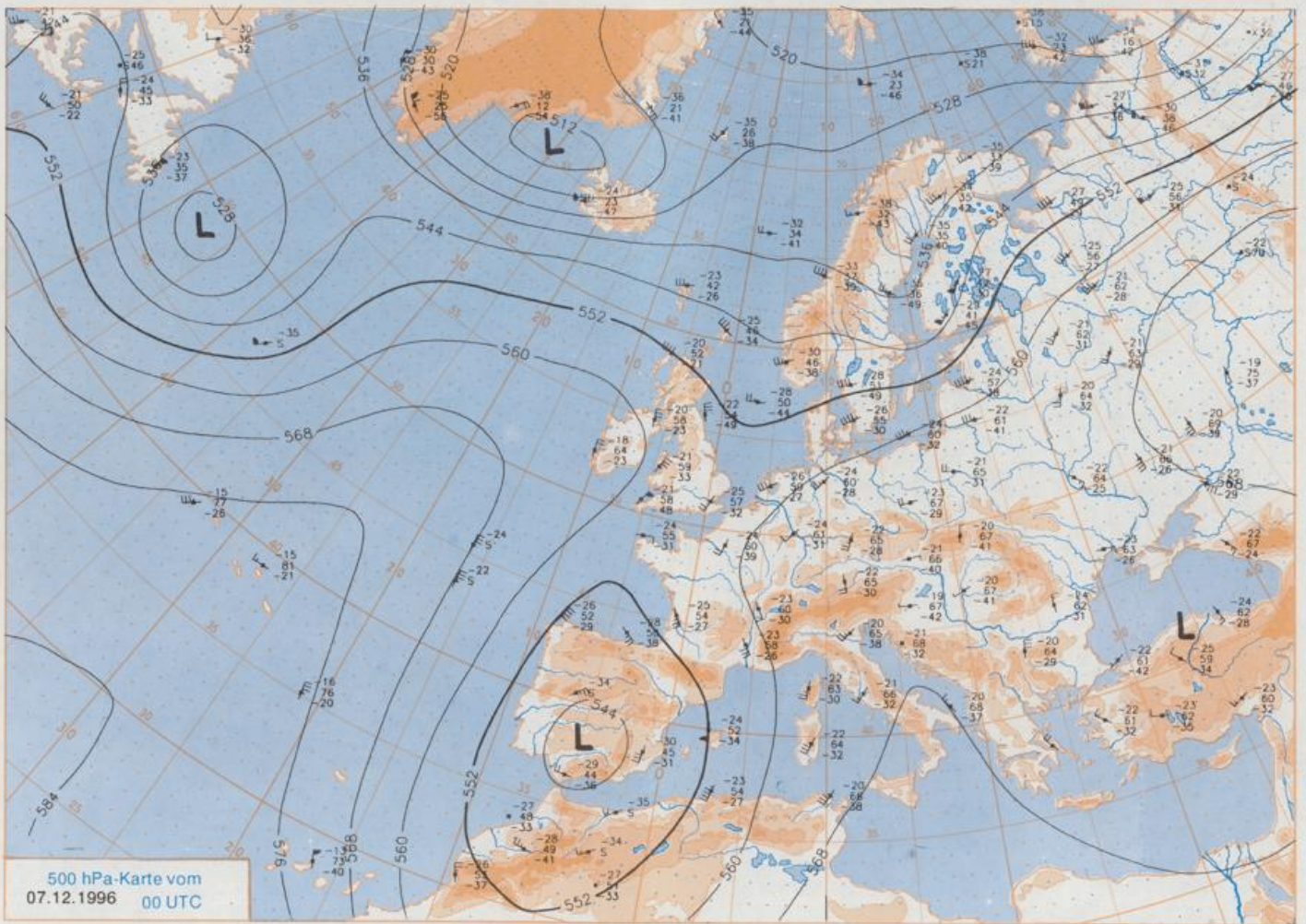
Deutschland-Vorhersage für Montag, 09.12.96

Eine vom Ostatlantik über Deutschland nach Osten reichend Hochdruckzone schwächt sich über Westeuropa zwar ab, atlantische Tiefausläufer werden aber immer noch in weitem Bogen um Mitteleuropa herangeführt. Mit einer bodennahen östlichen Strömung sickert feuchtkalte Luft nach Deutschland ein.

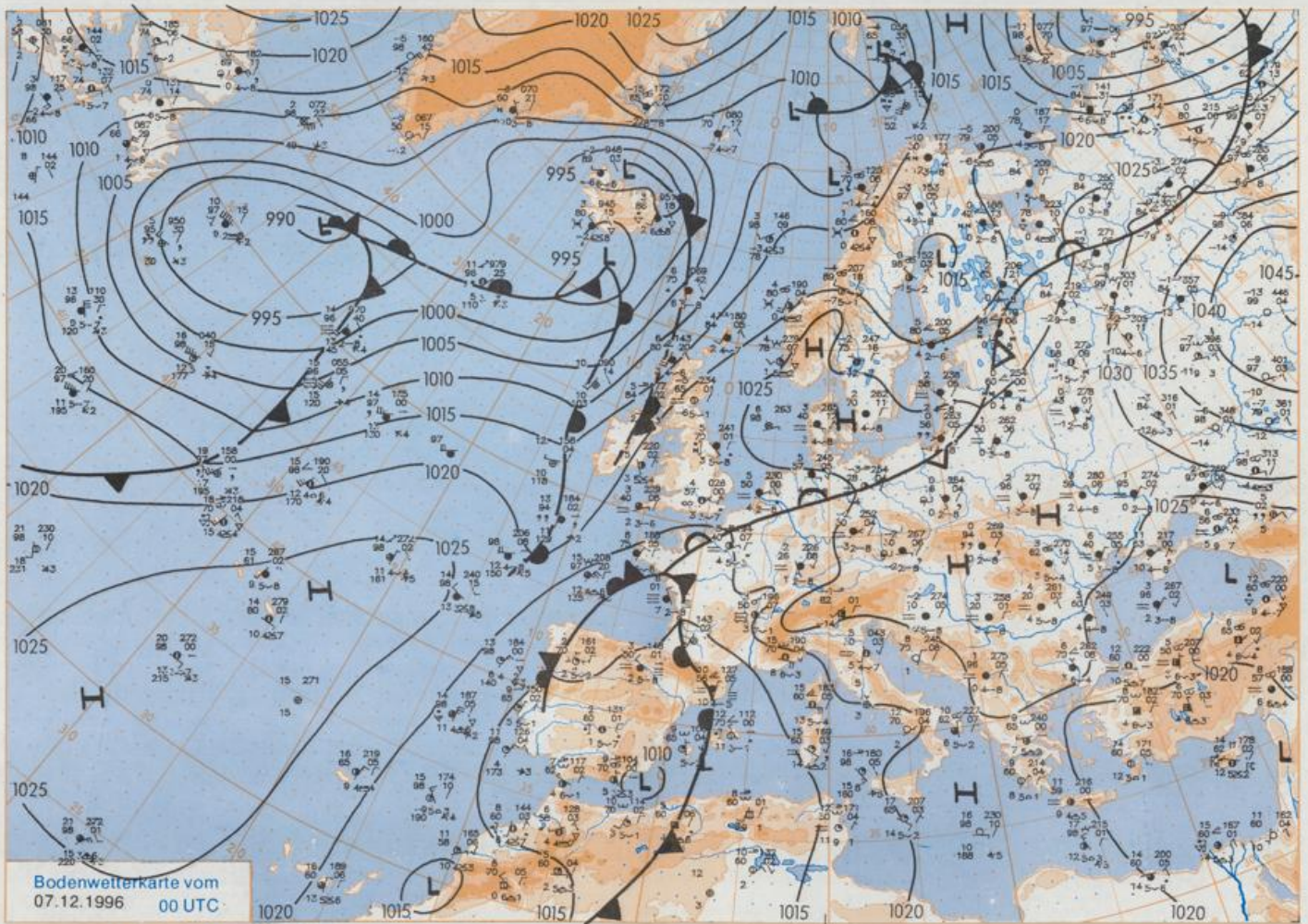
Am Montag ist es vielfach stark bewölkt oder neblig-trüb. Die größten Chancen auf Sonne haben die Gebiete beiderseits des Niederrheins. Ansonsten kommt es nur vereinzelt zu Wolkenauflockerungen. Es ist niederschlagsfrei. Die Tageshöchsttemperaturen steigen nach Frühtemperaturen zwischen 0 und -4 Grad nur wenig an. Im Osten und Süden wird die 0°C-Marke kaum überschritten. Im Westen und Norden steigen die Temperaturen bis 3°C, bei längerem Sonnenschein sind 5°C möglich. Nur die höheren Lagen oberhalb etwa 700 m sind durchweg sonnig und mild. Der Wind weht schwach aus östlicher Richtung.

Weitere Aussichten für Dienstag, 10.12.96

Fortbestand des vielfach stark bewölkten oder neblig-trüben Wetters bei wenig geänderten Temperaturen.



Stereographische Projektion 1 : 30 000 000 60°N



Bodenwetterkarte vom
07.12.1996 00 UTC

Stereographische Projektion 1 : 30 000 000 60°N

Wettermeldungen von Samstag, dem 7. Dezember 1996 06 UTC

Station	Bar.-höhe (m)	Luftdr. red.NN (hPa)	Wetter	Wind km/h	Deutschland						Sonne Vorl. Std.	RR 24h mm	Schnee höhe cm	Extremwerte der Lufttemperatur				
					Temperaturen (Grad C)									in der Dekade vom 1.12. bis 10.12.				
					Luft 2 m	Tau-punkt	Max Vortag	Mittel 2 m	Min 2 m	Nacht 5 cm				Tmax Datum	Tmin Datum	Datum		
Neigoland	8	1026,0	Regen	E 24	5,0	3,8	6,9	6,4	4,3	1	1,1	0,0	1952	12,0	4.12.1953	-4,4	7.12.1978	
List / Sylt	29	1027,1	stark bew.	E 5	3,1	2,6	7,7	4,3	1,2	-0	3,0	0,0	1937	11,7	4.12.1953	-7,7	7.12.1980	
Lack	17	1027,3	stark bew.	still	3,4	2,9	6,3	3,7	2,0	-2	0,6	0,0	1974	11,5	5.12.1986	-15,8	7.12.1980	
Husum	37	1026,8	stark bew.	NE 13	3,5	3,0	6,5	4,3	2,9	2	1,3	0,0						
Schleswig	48	1027,4	Regen	ENE 9	3,5	3,1	5,7	4,0	3,4	3	0,9	0,0	1947	12,7	4.12.1953	-12,8	1.12.1973	
Kiel	31	1026,6	bedeckt	ENE 8	4,1	3,3	5,2	4,0	2,5	1	0,2	0,0	1940	14,3	4.12.1953	-13,6	8.12.1980	
Westermarckd.	9	1027,5	Sprühregen	NE 17	4,2	3,5	5,5	4,7	3,6	2	0,1	0,0						
Arkona	42	1028,0	stark bew.	E 9	5,2	2,7	5,1	3,2	4,5	3	1,3	0,0	1951	12,1	4.12.1953	-8,7	9.12.1969	
Norderney	16	1025,7	Regen	E 8	3,9	3,2	4,6	3,5	1,7	2	0,1	0,1	1947	11,4	4.12.1953	-7,3	8.12.1978	
Bremerhaven	11	1025,0	stark bew.	E 11	4,0	3,5	6,3	4,4	2,2	0	0,1	0,1	1949	12,8	5.12.1979	-11,2	1.12.1973	
Cuxhaven	12	1025,7	Sprühregen	ESE 24	4,1	3,7	6,0	4,7	3,1	2	0,0	0,0	1946	13,5	4.12.1953	-7,4	7.12.1980	
Hamburg/Flugh.	15	1026,2	stark bew.	E 15	4,2	3,2	5,8	4,2	2,2	-0	0,1	0,0	1891	15,4	4.12.1953	-17,2	7.12.1980	
Lübeck	15	1026,6	bedeckt	E 5	3,6	3,3	5,6	2,3	-0,5	-2	0,2	0,0	1890	15,2	4.12.1953	-13,0	1.12.1985	
Boltenhagen	17	1026,6	bedeckt	E 18	4,8	3,3	5,6	5,1	4,8	3	0,1	0,1	1951	13,9	5.12.1979	-11,0	1.12.1985	
Schwerin	68	1026,3	bedeckt	E 11	3,2	2,3	5,2	3,7	3,2	1	0,0	0,0	1946	14,7	4.12.1953	-11,8	1.12.1985	
Warnemünde	10	1027,2	bedeckt	ENE 5	4,7	2,6	5,6	4,7	4,6	3	0,0	0,0	1951	14,4	5.12.1979	-9,3	8.12.1985	
Teterow	50	1027,1	bedeckt	ESE 11	1,8	1,8	3,1	1,3	0,9	-1	3,0	0,0	1947	14,1	4.12.1953	-16,2	1.12.1985	
Barth	7	1027,4	bedeckt	SE 4	4,0	2,4	4,3	3,1	3,6	1	0,2	0,0	1967	15,0	5.12.1979	-15,2	8.12.1980	
Greifswald	6	1027,7	bedeckt	still	1,6	0,6	2,9	1,3	1,3	-1	2,6	0,0	1951	14,5	5.12.1961	-13,7	10.12.1969	
Ueckermünde	7	1028,1	bedeckt	SSE 4	-0,2	-0,9	-0,3	-1,0	-1,3	-1	0,0	0,0	1951	14,4	4.12.1953	-15,4	10.12.1969	
Emden	12	1024,8	Sprühregen	E 9	3,7	3,6	5,6	2,5	0,9	0	0,3	0,1	1947	12,4	5.12.1961	-9,6	1.12.1973	
Oldenburg	20	1024,7	bedeckt	ESE 9	4,5	3,5	6,2	3,8	1,9	0	0,1	0,4						
Bremen/Flugh.	5	1025,0	bedeckt	SE 15	4,5	3,5	5,6	5,2	4,3	3	0,8	0,0	1890	15,4	4.12.1953	-15,4	5.12.1980	
Sozial	78	1026,0	bedeckt	ESE 8	2,8	1,8	5,8	4,8	2,8	3	0,0	0,0	1947	15,5	4.12.1953	-17,4	7.12.1980	
Boizenburg	46	1026,7	bedeckt	E 11	2,8	2,6	5,5	4,1	2,8	3	0,0	0,0	1951	15,5	4.12.1953	-13,1	7.12.1980	
Lüchow	18	1026,7	wolkenlos	NNE 2	1,3	0,8	4,3	3,0	1,2	0	4,2	0,0	1954	15,1	5.12.1979	-15,6	7.12.1980	
Seehausen/Altm.	23	1026,9	leicht bew.	ENE 5	-0,6	-1,4	3,4	0,5	-0,6	-2	3,8	0,0						
Marnitz	85	1026,9	bedeckt	E 8	1,2	0,3	3,6	2,8	1,2	1	4,0	0,0	1951	15,0	4.12.1953	-17,2	1.12.1985	
Neuruppin	39	1026,7	Nebel	E 13	-1,4	-1,9	3,1	0,2	-1,6	-2	5,1	0,0	1958	15,4	5.12.1979	-14,1	7.12.1980	
Neubrandenburg	80	1027,6	Nebel	ENE 15	0,3	0,3	3,1	0,7	0,2	-1	4,2	0,0						
Angermünde	55	1027,6	Nebel	E 8	-1,6	-1,6	1,3	-1,4	-2,6	-4	4,7	0,0	1951	14,4	5.12.1979	-14,6	7.12.1980	
Lingen	26	1023,8		ESE 9	4,5	4,2	5,7	5,1	4,5	4	0,3	0,0	1951	16,4	4.12.1953	-12,3	2.12.1973	
Münst.-Osn./Flugh.	53	1023,8	Nebel	ENE 5	2,4	1,3	5,7	5,3	2,4	0	0,3	0,0						
Osnabrück	97	1024,1	bedeckt	E 11	3,5	3,1	5,5	4,9	3,4	3	0,8	0,0	1952	15,5	4.12.1953	-13,0	2.12.1973	
Diepholz	43	1025,1	bedeckt	ESE 15	3,5	3,5	5,5	5,1	3,5	4	1,0	0,0	1952	15,9	4.12.1953	-12,8	1.12.1973	
Bad Salzuflen	139	1024,8	leicht bew.	NE 9	2,2	1,6	5,0	4,6	2,1	1	0,0	0,0	1935	16,0	5.12.1985	-14,6	1.12.1973	
Hannover/Flugh.	59	1025,4	stark bew.	E 9	2,4	0,9	5,9	4,4	2,4	2	0,9	0,0	1936	15,3	5.12.1979	-16,1	1.12.1973	
Braunschweig	88	1025,9	bedeckt	ENE 4	0,7	0,5	4,2	2,0	0,3	0	0,0	0,0	1891	16,6	4.12.1953	-18,8	6.12.1902	
Gardelegen	48	1025,9	wolkenlos	still	-0,7	-1,1	5,2	0,1	-0,9	-3	4,4	0,0	1947	16,6	4.12.1953	-15,5	10.12.1969	
Magdeburg	85	1026,3	leicht bew.	N 2	-1,4	-1,9	5,8	0,4	-1,4	-3	5,3	0,0	1947	16,7	4.12.1953	-12,8	10.12.1969	
Potsdam	100	1026,8	leicht bew.	E 17	-1,6	-2,2	2,7	-0,6	-1,6	-3	6,2	0,0	1893	15,4	4.12.1953	-16,7	6.12.1902	
Berlin-Temp.	49	1027,3	stark bew.	E 13	-1,7	-2,6	3,9	0,0	-2,1	-5	5,8	0,0	1876	15,7	5.12.1961	-18,8	9.12.1879	
Lindenberg	104	1027,4	leicht bew.	ENE 11	-2,7	-3,7	3,1	-0,2	-2,7	-3	5,7	0,0	1947	15,1	5.12.1961	-13,4	7.12.1980	
Manschnow	16	1027,3	gef.Nebel	E 11	-1,9	-2,3	2,3	-1,6	-2,0	-2	5,1	0,0						
Düsseldorf/Flugh.	41	1023,6	Nebel	ENE 8	4,0	3,3	7,3	5,5	2,8	1	0,1	0,0	1969	16,2	5.12.1985	-13,1	2.12.1973	
Bocholt	24	1023,4	bedeckt	E 9	5,0	4,2	6,2	5,7	4,9	5	0,3	0,0	1947	15,6	4.12.1953	-11,5	9.12.1950	
Essen	161	1024,1	bedeckt	E 15	3,9	3,4	5,7	5,0	3,9	4	0,1	0,0	1935	16,7	4.12.1953	-11,1	2.12.1973	
Luedenscheid	392	1023,8	Nebel	ESE 4	0,8	0,4	6,8	3,5	0,8	1	3,2	0,0						
Kahler Asten	859	-	leicht bew.	ESE 21	5,1	-3,7	9,7	3,8	3,0	1	5,4	0,0	38	1955	11,0	3.12.1989	-14,0	1.12.1973
Bad Lippspringe	158	1024,1	leicht bew.	E 5	4,0	2,7	4,7	3,7	2,9	3	1,5	0,0	1951	16,0	4.12.1953	-18,7	1.12.1973	
Kassel	233	1024,1	leicht bew.	N 4	1,2	0,7	4,0	2,0	0,7	-2	4,5	0,0	1951	15,2	4.12.1953	-13,8	1.12.1973	
Göttingen	171	1025,2	Nebel	ESE 5	0,9	0,5	6,0	2,0	0,4	-1	5,5	0,0	1947	16,0	4.12.1953	-16,2	10.12.1967	
Leinefelde	356	1025,2	stark bew.	still	0,5	-0,3	7,9	2,9	0,4	-2	5,7	0,0	1957	13,3	5.12.1961	-19,7	1.12.1973	
Braunlage	610	1025,1	leicht bew.	NE 4	2,2	-2,7	10,6	2,1	-0,7	-3	6,4	0,0	1936	14,1	3.12.1989	-13,6	5.12.1943	
Brocken	1153	-	leicht bew.	SSE 17	6,3	-1,4	6,3	5,2	4,2	-1	6,4	0,0	82	1951	11,1	6.12.1962	-15,1	6.12.1995
Artern	166	1025,9	gef.Nebel	SE 2	-0,7	-0,7	3,2	0,6	-0,7	-3	3,8	0,0	1954	15,2	5.12.1961	-14,2	1.12.1973	
Leipzig/Flugh.	149	1025,9	leicht bew.	ENE 11	-1,6	-2,3	6,1	0,8	-1,6	-3	6,6	0,0	1951	16,6	4.12.1953	-14,8	1.12.1993	
Wittenberg	106	1026,0	leicht bew.	ENE 5	-1,0	-2,3	5,3	0,2	-1,0	-3	6,5	0,0	1951	15,7	5.12.1961	-13,0	7.12.1980	
Oschatz	152	1026,1	leicht bew.	ENE 11	-1,5	-2,3	6,2	0,3	-1,9	-4	6,3	0,0						
Dresden/Flugh.	232	1026,1	leicht bew.	ESE 13	-1,3	-2,8	3,1	-0,2	-2,0	-4	6,3	0,0	1917	16,4	3.12.1985	-15,8	4.12.1933	
Doberlug-Kir.	100	1026,9	leicht bew.	ENE 11	-2,5	-3,5	5,7	-0,5	-2,7	-5	6,0	0,0	1951	16,2	5.12.1961	-16,1	7.12.1980	
Cottbus	70	1027,1	leicht bew.	E 9	-1,9	-2,8	5,2	0,2	-1,9	-4	6,2	0,0	1951	16,5	5.12.1961	-15,1	7.12.1980	
Görlitz	238	1026,6	leicht bew.	SE 8	-2,8	-3,5	1,4	-0,8	-3,3	-5	6,2	0,0	1951	15,3	5.12.1961	-14,2	2.12.1980	
Aachen	205	1022,9	wolkenlos	SE 4	1,8	1,0	5,9	4,9	1,8	-1	0,0	0,0	1891	17,6	4.12.1953	-12,9	6.12.1902	
Nuerbg.-Barw.	486	1023,3	wolkenlos	WNW 5	0,8	-1,7	5,7	3,2	0,3	-3	3,1	0,0						
Köln-Bonn/Flugh.	100	1023,6	leicht bew.	E 5	0,0	-0,7	6,8	4,3	-0,1	-2	3,4	0,0	1957	16,7	5.12.1985	-18,0	2.12.1973	
Bendorf	129	1024,0	Nebel	still	-0,8	-0,8	5,4	2,6	-1,3	-3	1,7	0,0	1951	17,2	4.12.1953	-10,6	2.12.1973	
Bad Marienberg	555	1023,7	leicht bew.	SSE 5	0,2													