

# Wetterkarte

ISSN 0936-5818

D 7311 A

Amtsblatt des Deutschen Wetterdienstes

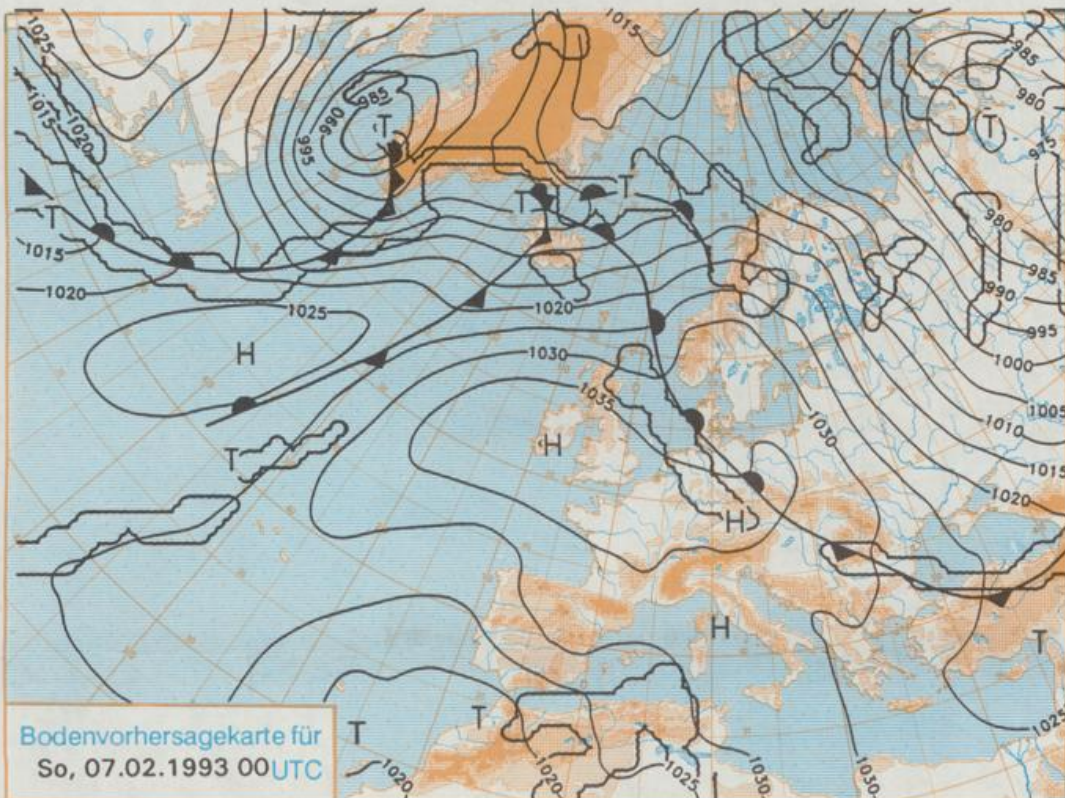
Erscheint täglich  
Nur Postbezug

Druck und Verlag: Deutscher Wetterdienst, Zentralamt  
Frankfurter Straße 135, 6050 Offenbach am Main  
Postfach 10 04 65, Telefon: (069) 80 82-2225  
Telex: (069) 4152871, Telefax: (069) 80 82-2484  
Postgirokonto Frankfurt: BLZ 500 100 60, KtNr. 490 31-806

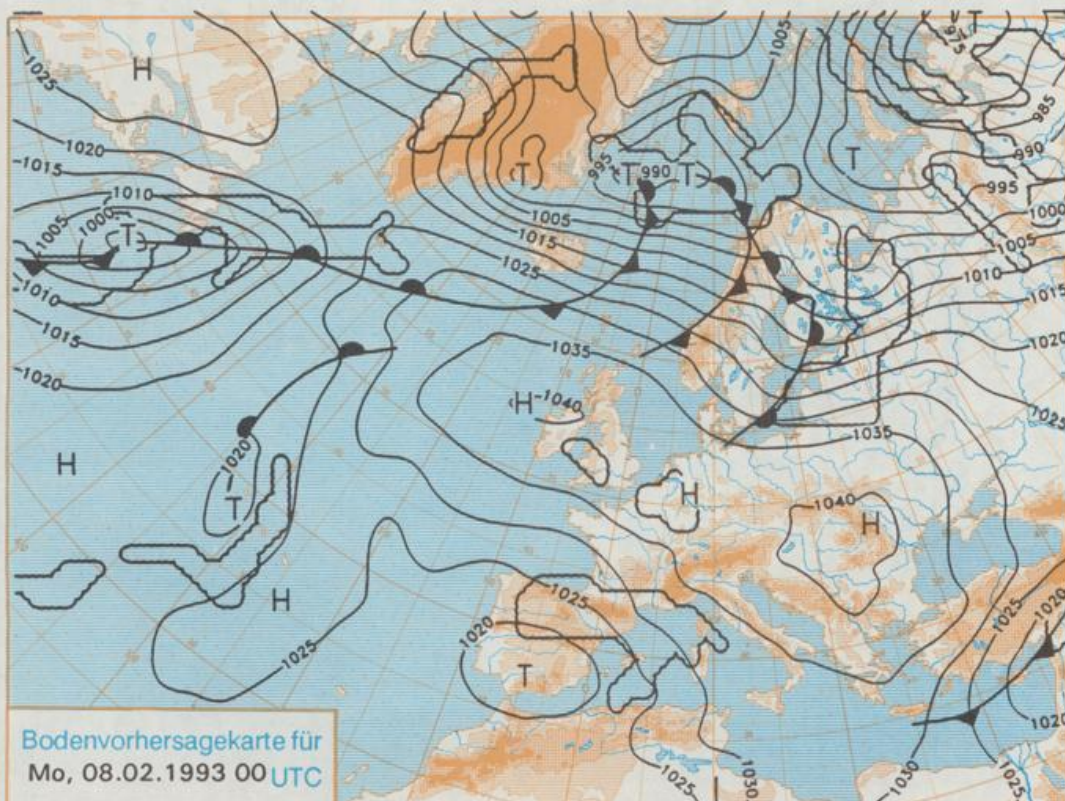
Jahrgang 1993

Freitag, den 05. Februar

Nummer 36



Stereographische Projektion 1 : 60 000 000 60°N



## Deutschland-Vorhersage für Sonntag, 07.02.1993

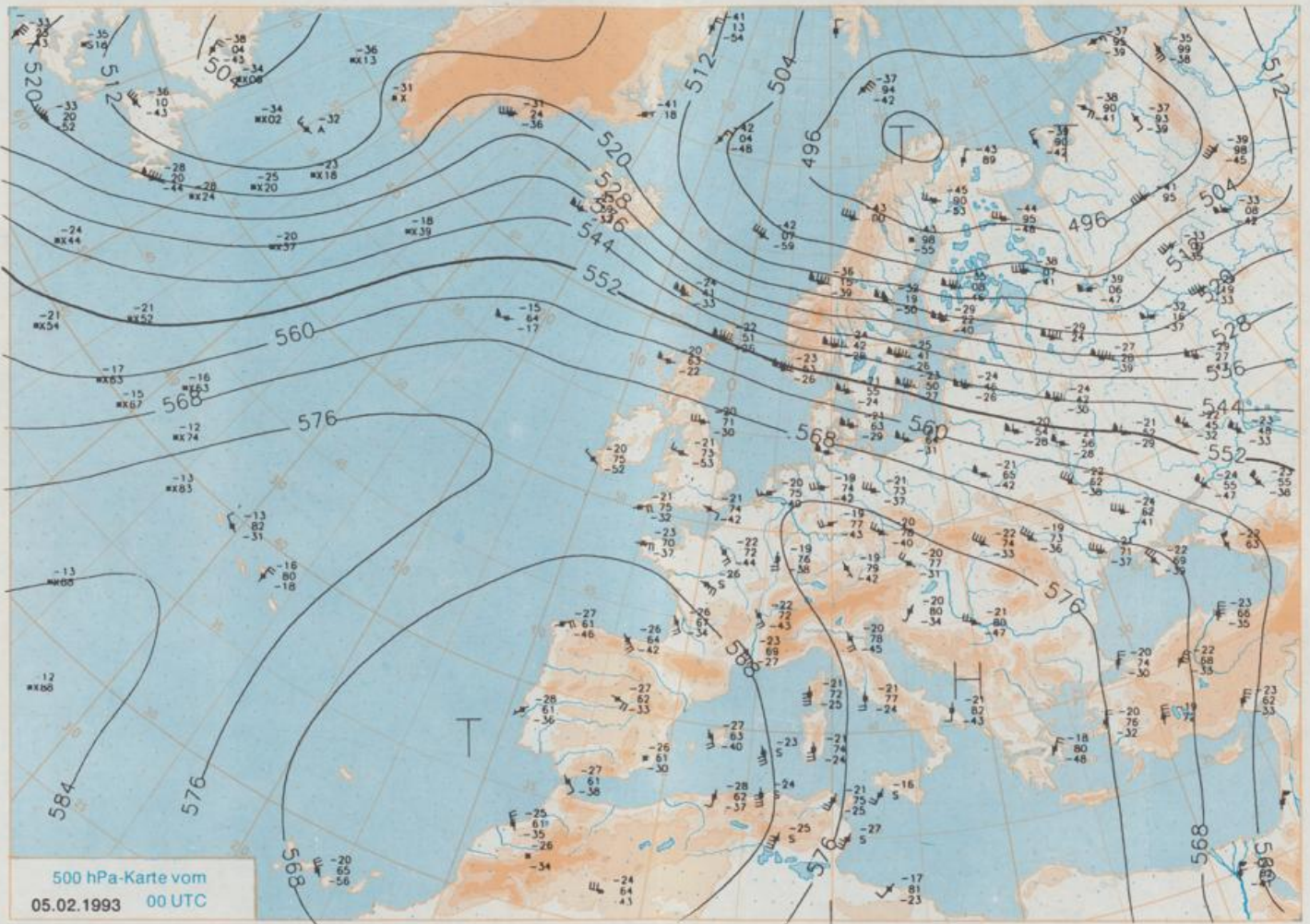
Die am Freitag 00 UTC über Südkandinavien angelangte wellende Kaltfront schwenkt weiter südwärts und erreicht den Norden und Osten Deutschlands. Sie wird rückläufig und geht in die Warmfront eines nach Island ziehenden Tiefs über. Große Teile des Westen und Süden Deutschlands verbleiben unter dem Einfluß eines Hochdruckgebietes mit Schwerpunkt über den Britischen Inseln.

Im Norden und Osten stark bewölkt und vereinzelt Sprühregen. Im Süden und Westen vielfach nebligtrüb und weitgehend niederschlagsfrei. Tiefsttemperaturen im Norden und Osten um Null, sonst minus 1 Grad C. Tageshöchsttemperaturen bei Nebel um minus 1, sonst 1 bis 5 Grad C. Meist schwachwindig.

## Weitere Aussichten für Montag, 08.02.1993

Vielfach nebligtrüb, nur örtlich und in höheren Lagen sonnig. Im Norden und Osten nachts wieder kälter.

Schutzgebühr monatlich DM 21.-  
einschließlich Versandkosten,  
Einzelpreis DM 1.-  
zugänglich Versandkosten





Wettermeldungen von Freitag, dem 5. Februar 1993 06 UTC

| Station            | Bar.-<br>höhe<br>(m) | Luftdr.<br>red.NN<br>(hPa) | Wetter       | Wind<br>km/h | Deutschland           |               |               |               |             | Sonne<br>Vort.<br>Std. | RR<br>24h<br>mm | Schnee<br>höhe<br>cm | Extremwerte der Lufttemperatur<br>in der Dekade vom 1.02. bis 10.02. |       |            |            |               |            |            |
|--------------------|----------------------|----------------------------|--------------|--------------|-----------------------|---------------|---------------|---------------|-------------|------------------------|-----------------|----------------------|--|-------|------------|------------|---------------|------------|------------|
|                    |                      |                            |              |              | Temperaturen (Grad C) |               |               |               |             |                        |                 |                      | Tmax   | Datum | Tmin       | Datum      |               |            |            |
|                    |                      |                            |              |              | Luft<br>2 m           | Tau-<br>punkt | Max<br>Vortag | Mittel<br>2 m | Min<br>5 cm |                        |                 |                      |  |       |            |            | Nacht<br>5 cm |            |            |
| Helgoland          | 8                    | 1027.7                     | bedeckt      | W            | 41                    | 5.1           | 3.6           | 5.7           | 4.8         | 4.5                    | 4               | 0.0                  | 1953   | 10.7  | 8.02.1990  | -10.0      | 1.02.1956     |            |            |
| List / Sylt        | 29                   | 1024.2                     | wolkig       | W            | 46                    | 4.9           | 3.9           | 6.2           | 5.0         | 4.7                    | 4               | 2.7                  | 1937   | 10.4  | 8.02.1990  | -18.0      | 10.02.1940    |            |            |
| Schleswig          | 48                   | 1026.0                     | bedeckt      | W            | 28                    | 4.4           | 4.4           | 5.4           | 4.3         | 3.8                    | 4               | 0.0                  | 1947   | 12.5  | 8.02.1990  | -17.2      | 2.02.1954     |            |            |
| Kiel               | 31                   | 1025.8                     | Sprühregen   | WSW          | 31                    | 4.2           | 3.3           | 5.0           | 4.1         | 3.7                    | 4               | 0.3                  | 1940   | 14.2  | 8.02.1990  | -19.6      | 10.02.1940    |            |            |
| Arkona             | 42                   | 1021.6                     | Sprühregen   | WSW          | 68                    | 3.2           | 3.1           | 4.0           | 3.4         | 2.8                    | 2               | 0.0                  | 1951   | 12.8  | 8.02.1990  | -18.9      | 1.02.1954     |            |            |
| Norderney          | 16                   | 1029.0                     | bedeckt      | W            | 28                    | 3.7           | 3.0           | 4.9           | 4.2         | 3.6                    | 3               | 0.1                  | 1947   | 12.5  | 8.02.1990  | -14.3      | 1.02.1954     |            |            |
| Bremerhaven        | 11                   | 1029.3                     | Sprühregen   | WSW          | 28                    | 3.0           | 2.3           | 2.8           | 2.2         | 2.0                    | 2               | 0.1                  | 1949   | 14.0  | 8.02.1990  | -15.8      | 1.02.1954     |            |            |
| Cuxhaven           | 12                   | 1028.6                     | stark bew.   | W            | 31                    | 3.8           | 3.1           | 4.0           | 3.9         | 3.4                    | 3               | 0.2                  | 1946   | 12.8  | 8.02.1990  | -12.9      | 8.02.1947     |            |            |
| Hamburg/Flugh.     | 16                   | 1028.4                     | Sprühregen   | W            | 17                    | 2.0           | 2.0           | 3.0           | 2.4         | 1.7                    | 2               | 0.7                  | 1891   | 14.9  | 8.02.1990  | -24.6      | 10.02.1940    |            |            |
| Lübeck             | 15                   | 1027.4                     | Sprühregen   | WSW          | 21                    | 2.8           | 2.1           | 3.7           | 2.9         | 2.7                    | 2               | 0.4                  | 1890   | 15.6  | 10.02.1899 | -27.2      | 4.02.1912     |            |            |
| Boltenhagen        | 17                   | 1023.9                     | Sprühregen   | WSW          | 28                    | 3.6           | 2.5           | 3.5           | 3.1         | 3.1                    | 3               | 0.4                  | 1951   | 14.7  | 8.02.1990  | -18.6      | 1.02.1954     |            |            |
| Schwern            | 67                   | 1027.9                     | bedeckt      | WSW          | 30                    | 1.5           | 1.1           | 1.5           | 1.2         | 1.2                    | 1               | 0.0                  | 1947   | 14.5  | 8.02.1990  | -18.7      | 1.02.1956     |            |            |
| Warnemünde         | 10                   | 1025.5                     | Sprühregen   | WSW          | 22                    | 3.2           | 3.1           | 4.2           | 3.4         | 3.1                    | 2               | 0.1                  | 1951   | 14.1  | 8.02.1990  | -18.1      | 6.02.1963     |            |            |
| Teterow            | 50                   | 1026.7                     | bedeckt      | SW           | 18                    | 1.5           | 1.1           | 1.8           | 1.2         | 1.2                    | 1               | 0.1                  | 1947   | 13.7  | 8.02.1990  | -20.6      | 1.02.1956     |            |            |
| Barth              | 7                    | 1023.9                     | Sprühregen   | WSW          | 28                    | 3.6           | 2.5           | 3.6           | 3.1         | 3                      | 0.4             | 0.0                  | 1951   | 14.6  | 8.02.1990  | -23.1      | 9.02.1986     |            |            |
| Greifswald         | 6                    | 1024.4                     | Sprühregen   | WSW          | 22                    | 2.4           | 1.8           | 2.6           | 2.0         | 1.9                    | 1               | 0.1                  | 0.0  | 0.0   | 0.0        | 0.0        | 0.0           | 0.0        |            |
| Uckermünde         | 7                    | 1025.0                     | bedeckt      | SW           | 31                    | 1.7           | 1.3           | 2.3           | 1.5         | 1.3                    | 1               | 0.0                  | 0.0  | 0.0   | 0.0        | 0.0        | 0.0           |            |            |
| Emden              | 12                   | 1029.8                     | Sprühregen   | WSW          | 33                    | 3.0           | 3.0           | 3.3           | 2.9         | 2.5                    | 3               | 0.0                  | 1947   | 13.0  | 8.02.1990  | -16.9      | 5.02.1963     |            |            |
| Bremen/Flugh.      | 5                    | 1030.5                     | Sprühregen   | SW           | 18                    | 1.1           | 0.9           | 1.4           | 0.6         | 0.4                    | 0               | 0.0                  | Re   | 1890  | 16.7       | 10.02.1899 | -20.2         | 5.02.1941  |            |
| Soiata             | 78                   | 1031.0                     | Nebel        | WSW          | 13                    | -1.0          | -1.2          | 0.6           | -0.6        | -1.1                   | -1              | 0.0                  | 1  | 1948  | 15.3       | 8.02.1990  | -22.3         | 8.02.1953  |            |
| Boizenburg         | 46                   | 1028.7                     | Sprühregen   | WSW          | 26                    | 0.4           | 0.3           | 1.8           | 0.9         | 0.2                    | 0               | 0.0                  | Re   | 0.0   | 0.0        | 0.0        | 0.0           |            |            |
| Lüchow             | 18                   | 1030.4                     | bedeckt      | W            | 17                    | -0.4          | -0.4          | 1.4           | -0.7        | -1                     | -1              | 0.0                  | 1  | 1955  | 14.0       | 8.02.1990  | -21.0         | 9.02.1986  |            |
| Seehausen/Altm.    | 23                   | 1029.6                     | bedeckt      | W            | 21                    | -0.6          | -1.4          | 1.0           | 0.1         | -0.7                   | -1              | 0.0                  | 0.0  | 0.0   | 0.0        | 0.0        | 0.0           |            |            |
| Marnitz            | 87                   | 1028.0                     | Nebel        | WSW          | 22                    | 0.4           | 0.4           | 1.3           | 0.4         | 0.4                    | 0               | X                    | 1  | 0.0   | 0.0        | 0.0        | 0.0           |            |            |
| Neuruppin          | 39                   | 1029.3                     | bedeckt      | W            | 17                    | -0.2          | -0.3          | 1.1           | 0.1         | -0.3                   | -1              | 0.0                  | 0.0  | 0.0   | 0.0        | 0.0        | 0.0           |            |            |
| Neubrandenburg     | 80                   | 1026.3                     | Sprühregen   | WSW          | 41                    | 0.7           | -0.2          | 1.1           | 0.6         | 0.7                    | 0               | 0.0                  | 1  | 0.0   | 0.0        | 0.0        | 0.0           |            |            |
| Angermünde         | 55                   | 1027.5                     | bedeckt      | WSW          | 18                    | -0.2          | -0.5          | 1.2           | 0.0         | -0.4                   | -1              | 0.0                  | FI   | 1951  | 15.3       | 8.02.1990  | -25.7         | 9.02.1956  |            |
| Lingen             | 26                   | 1032.3                     | gef. Sprühr. | SW           | 13                    | -1.0          | -1.0          | -0.3          | -1.1        | -1.2                   | -1              | 0.0                  | 0.0  | 1951  | 14.3       | 8.02.1990  | -18.6         | 2.02.1956  |            |
| Münst.-Osn./Flugh. | 52                   | 1034.0                     | gef. Sprühr. | WSW          | 15                    | -2.6          | -2.6          | -1.7          | -2.5        | -2.6                   | -2              | 0.0                  | 0.0  | 0.0   | 0.0        | 0.0        | 0.0           | 0.0        |            |
| Osnabrück          | 97                   | 1033.9                     | Nebel        | WSW          | 11                    | -3.0          | -3.0          | -0.8          | -2.7        | -3.0                   | -3              | 0.5                  | 0.0  | 1952  | 15.3       | 8.02.1990  | -19.4         | 1.02.1956  |            |
| Bad Salzuflen      | 139                  | 1034.2                     | gef. Nebel   | WSW          | 11                    | -2.2          | -2.2          | 5.2           | -1.5        | -3.4                   | -4              | 7.3                  | FI   | 1935  | 15.3       | 8.02.1990  | -20.5         | 2.02.1942  |            |
| Hannover/Flugh.    | 54                   | 1032.1                     | bedeckt      | W            | 15                    | -2.6          | -2.6          | -1.5          | -3.0        | -3.1                   | -3              | 4                    | 4  | 1936  | 15.8       | 8.02.1990  | -21.5         | 1.02.1956  |            |
| Braunschweig       | 88                   | 1031.8                     | Nebel        | WNW          | 13                    | -3.3          | -3.4          | -0.7          | -3.7        | -4.1                   | -4              | 4.2                  | 3  | 1891  | 16.5       | 10.02.1899 | -23.2         | 2.02.1956  |            |
| Gardelegen         | 48                   | 1031.2                     | stark bew.   | W            | 24                    | -1.7          | -2.3          | 2.2           | -1.3        | -1.9                   | -2              | 4.8                  | 0.0  | 0.0   | 0.0        | 0.0        | 0.0           | 0.0        |            |
| Magdeburg          | 84                   | 1031.5                     | wolkenlos    | still        | 5                     | -5.8          | -7.1          | 8.4           | -0.3        | -5.8                   | -7              | 5.9                  | Re   | 1947  | 15.7       | 8.02.1990  | -24.4         | 2.02.1956  |            |
| Potsdam            | 99                   | 1030.1                     | Nebel        | W            | 15                    | -1.9          | -2.1          | 4.8           | -0.2        | -2.0                   | -2              | 6.9                  | 1  | 1893  | 17.8       | 10.02.1899 | -26.0         | 10.02.1929 |            |
| Berlin-Temp.       | 49                   | 1029.3                     | bedeckt      | W            | 22                    | -0.6          | -0.9          | 4.8           | 0.1         | -0.7                   | -1              | 6.4                  | 0.0  | Re    | 1876       | 16.1       | 8.02.1990     | -25.4      | 10.02.1929 |
| Lindenberg         | 112                  | 1029.4                     | gef. Nebel   | W            | 15                    | -2.9          | -3.6          | 6.8           | 0.1         | -2.9                   | -4              | 7.0                  | 2  | 1951  | 15.9       | 8.02.1990  | -25.6         | 9.02.1956  |            |
| Manschnow          | 16                   | 1027.7                     | stark bew.   | WSW          | 17                    | 0.0           | -0.1          | 3.7           | 0.1         | 0.0                    | -0              | 5.3                  | FI   | 0.0   | 0.0        | 0.0        | 0.0           |            |            |
| Düsseldorf/Flugh.  | 41                   | 1035.2                     | bedeckt      | WSW          | 11                    | -1.8          | -1.8          | 1.0           | -1.2        | -2.4                   | -2              | 0.4                  | 0.0  | 1970  | 15.7       | 8.02.1990  | -15.4         | 9.02.1986  |            |
| Bocholt            | 24                   | 1034.7                     | Sprühregen   | WSW          | 11                    | -1.4          | -1.8          | -1.4          | -2.2        | -2.2                   | -2              | 0.0                  | 0.0  | 1947  | 14.9       | 8.02.1990  | -17.8         | 2.02.1956  |            |
| Essen              | 161                  | 1035.0                     | gef. Nebel   | W            | 11                    | -2.1          | -2.6          | -0.3          | -1.5        | -2.4                   | -2              | 0.2                  | 0.0  | 1935  | 14.8       | 8.02.1990  | -17.6         | 1.02.1956  |            |
| Kahler Asten       | 859                  | -                          | leicht bew.  | WNW          | 17                    | 1.9           | -11.6         | 11.3          | 6.4         | 1.4                    | -8              | 8.6                  | 9  | 1955  | 10.0       | 8.02.1989  | -26.0         | 1.02.1956  |            |
| Bad Lipspringe     | 158                  | 1034.2                     | Nebel        | SW           | 8                     | -3.2          | -3.2          | 6.9           | -1.0        | -3.6                   | -3              | 7.9                  | 0.0  | 1951  | 15.3       | 8.02.1990  | -20.2         | 9.02.1986  |            |
| Kassel             | 233                  | 1034.0                     | bedeckt      | SSW          | 17                    | -4.3          | -4.9          | 1.2           | -3.2        | -5.8                   | -9              | 4.9                  | 4  | 1951  | 13.7       | 8.02.1990  | -20.4         | 1.02.1956  |            |
| Göttingen          | 173                  | 1034.2                     | wolkenlos    | S            | 2                     | -7.3          | -8.2          | 3.1           | -3.7        | -8.0                   | -12             | 7.2                  | 12   | 1947  | 14.5       | 8.02.1990  | -23.7         | 6.02.1963  |            |
| Leinefelde         | 356                  | 1033.1                     | leicht bew.  | still        | 3                     | -3.8          | -6.5          | 5.9           | -1.0        | -6.6                   | -16             | 8.2                  | 16   | 1957  | 13.2       | 8.02.1990  | -20.9         | 9.02.1986  |            |
| Braunlage          | 610                  | 1031.1                     | leicht bew.  | W            | 18                    | 2.0           | -10.7         | 8.4           | 3.0         | -1.8                   | -8              | 8.3                  | 37   | 1936  | 13.6       | 2.02.1955  | -25.6         | 1.02.1956  |            |
| Brocken            | 1153                 | -                          | leicht bew.  | W            | 50                    | 3.5           | -8.7          | 7.7           | 6.3         | 3.5                    | 1               | 8.7                  | 70   | 1951  | 10.1       | 6.02.1990  | -28.4         | 1.02.1956  |            |
| Artern             | 166                  | 1032.6                     | gef. Nebel   | W            | 8                     | -9.5          | -10.7         | -3.5          | -7.2        | -10.4                  | -13             | 3.7                  | 7  | 1954  | 16.7       | 8.02.1990  | -22.6         | 2.02.1956  |            |
| Leipzig/Flugh.     | 141                  | 1031.2                     | wolkenlos    | SSW          | 21                    | -3.0          | -6.4          | 5.4           | -0.4        | -3.4                   | -5              | 7.2                  | Re   | 1951  | 16.9       | 8.02.1990  | -22.9         | 10.02.1956 |            |
| Wittenberg         | 106                  | 1031.3                     | wolkenlos    | W            | 5                     | -3.8          | -5.8          | 7.1           | 0.3         | -3.9                   | -6              | 7.0                  | Re   | 1951  | 17.1       | 8.02.1990  | -24.6         | 2.02.1956  |            |
| Oschatz            | 152                  | 1030.9                     | leicht bew.  | SW           | 17                    | -0.3          | -4.5          | 8.1           | 1.9         | -0.3                   | -3              | 7.9                  | 0.0  | 0.0   | 0.0        | 0.0        | 0.0           |            |            |
| Dresden/Flugh.     | 227                  | 1032.0                     | leicht bew.  | S            | 13                    | -4.5          | -7.7          | 6.0           | -0.6        | -4.5                   | -6              | 7.6                  | 3  | 1917  | 16.7       | 8.02.1990  | -27.0         | 9.02.1956  |            |
| Doberlug-Kr.       | 99                   | 1031.0                     | wolkenlos    | SW           | 11                    | -3.8          | -5.3          | 7.2           | 0.1         | -4.6                   | -8              | 7.4                  | FI   | 0.0   | 0.0        | 0.0        | 0.0           |            |            |
| Cottbus            | 69                   | 1029.9                     | wolkenlos    | SW           | 17                    | -1.8          | -5.3          | 7.1           | 0.6         | -3.3                   | -8              | 7.4                  | FI   | 1951  | 18.1       | 8.02.1990  | -27.6         | 9.02.1956  |            |
| Görlitz            | 238                  | 1031.0                     | leicht bew.  | SW           | 18                    | -1.9          | -6.0          | 3.9           | 0.4         | -2.9                   | -6              | 7.9                  | 4  | 1951  | 15.0       | 6.02.1990  | -30.8         | 9.02.1956  |            |
| Aachen             | 205                  | 1034.6                     | bedeckt      | WSW          | 13                    | -1.0          | -1.4          | -0.6          | -2.0        | -2.0                   | -1              | 0.1                  | 0.0  | 1891  | 20.4       | 10.02.1899 | -20.2         | 7.02.1895  |            |
| Nürnberg           | 629                  | 1035.9                     | leicht bew.  | W            | 11                    | -6.5          | -7.0          | 6.8           | 2.0         | -6.7                   | -7              | 7.7                  | 0.0  | 1947  | 11.7       | 2.02.1957  | -22.8         | 1.02.1956  |            |
| Köln-Bonn/Flugh.   | 99                   | 1035.2                     | gef. Nebel   | S            | 2                     | -2.3          | -2.3          | 6.1           | -1.0        | -2.7                   | -3              | 7.4                  | 0.0  | 1958  | 16.2       | 8.02.1990  | -19.2         | 2.02.1963  |            |
| Bendorf            | 132                  | 1035.3                     | still        | still        | 2                     | -2.3          | -3.1          | 3.1           | -1.2        | -2.7                   | -4              | 4.9                  | 0.0  | 1951  | 16.3       | 8.02.1990  | -20.6         | 2.02.1956  |            |
| Bad Marienberg     | 555                  | 1035.8                     | Nebel        | S            | 4                     | -7.3          | -7.3          | 10.6          | 1.7         | -7.9                   | -10             | 8.5                  | Re   | 1963  | 11.9       | 8.02.1990  | -19.7         | 9.02.1986  |            |
| Giessen            | 195                  | 1035.7                     | Schn. Sterne | SSW          | 4                     | -3.8          | -4.1          | 2.1           | -2.9        | -4.0                   | -4              | 3.0                  | 0.0  | 1939  | 14.7       | 6.02.1966  | -20.2         | 1.02.1956  |            |
| Bad Hersfeld       | 225                  | 1035.2                     | Nebel        | WSW          | 5                     | -5.1          | -5.4          | 2.8           | -2.3        | -5.4                   | -7              | 4.2                  | 2  | 1949  | 15.0       | 6.02.1966  | -21.1         | 6.02.1963  |            |
| Wasserkuppe        | 925                  | -                          | leicht bew.  | WSW          | 21                    | 0.1           | -9.3          | 12.0          | 5.4         | -1.6                   | -2              | 8.0                  | 9  | 1936  | 12.0       | 6.02.1990  | -26.3         | 1.02.1956  |            |
| Meiningen          | 453                  | 1035.7                     | gef. Nebel   | S            | 5                     | -6.4</        |               |               |             |                        |                 |                      |  |       |            |            |               |            |            |