

Wetterkarte

ISSN 0936-5818

D 7311 A

Amtsblatt des Deutschen Wetterdienstes

Erscheint täglich
Nur Postbezug

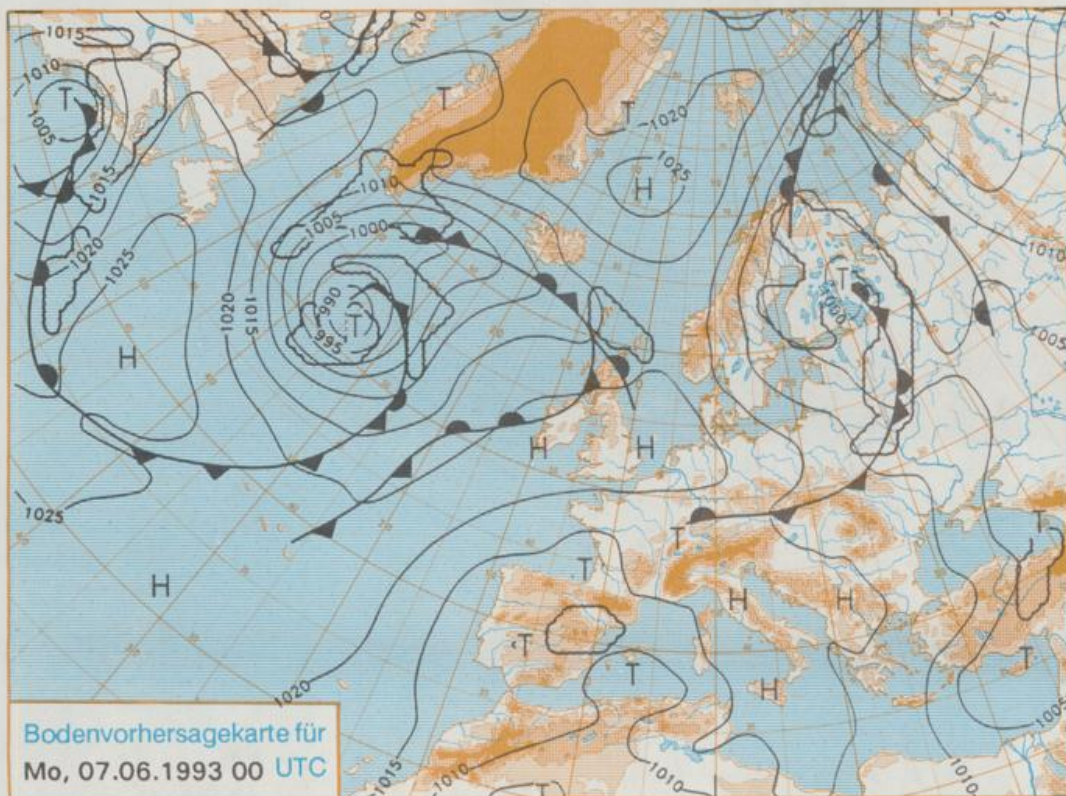
Druck und Verlag: Deutscher Wetterdienst, Zentralamt
Frankfurter Straße 135, 6050 Offenbach am Main
Postfach 10 04 65, Telefon: (069) 80 62-2225
Telex: (069) 4152671, Telefax: (069) 80 62-2484
Postgirokonto Frankfurt: BLZ 500 100 60, KINr. 490 31-806

Schutzgebühr monatlich DM 21,-
einschließlich Versandkosten,
Einzelpreis DM 1,-
zuzüglich Versandkosten

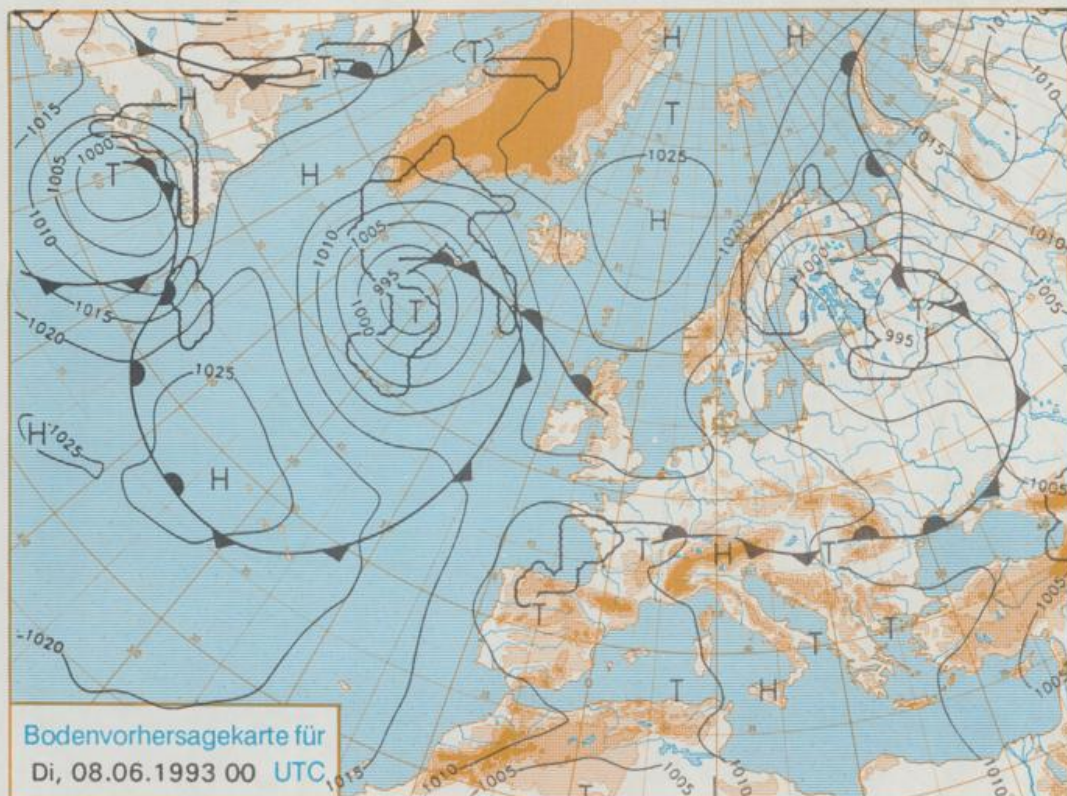
Jahrgang 1993

Samstag, den 05. Juni

Nummer 156



Stereographische Projektion 1 : 60 000 000 60°N



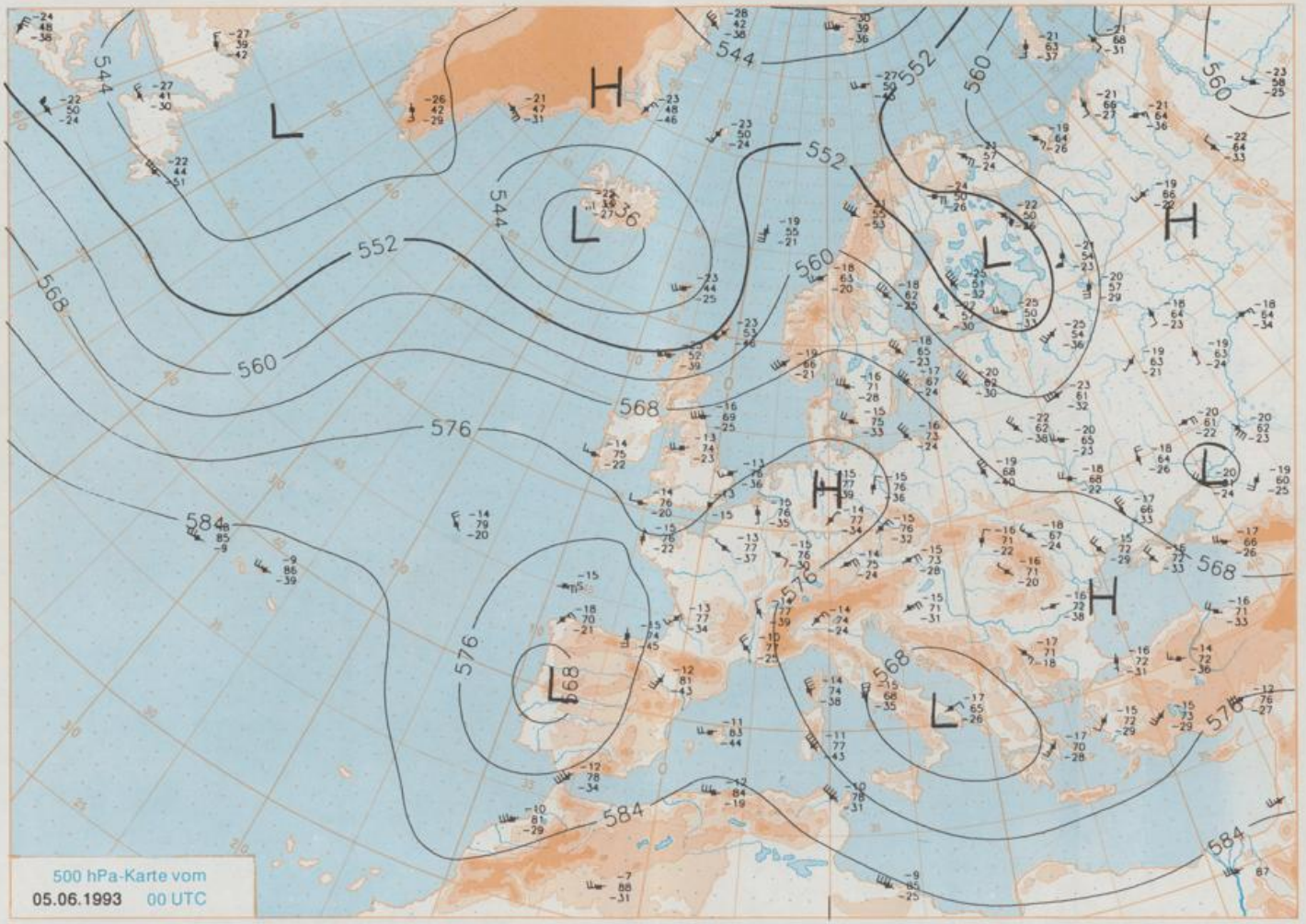
Deutschland-Vorhersage für Montag, 07.06.1993

Das Tief, dessen Kern am Samstag um 00 UTC über Island lag, zieht bis zum Montag nach Finnland. Sein Frontensystem schwächt sich dabei mehr und mehr ab und macht sich über Mitteleuropa lediglich mit hoher Bewölkung bemerkbar. Ursache hierfür ist eine Hochdruckbrücke über Deutschland zwischen den Hochdruckzentren über der Nordsee und Norditalien.

Im Laufe des Montags im Norden Durchzug starker Bewölkung, aber meist niederschlagsfrei. Sonst überwiegend sonnig. Tiefsttemperaturen um 11 Grad im Norden und um 16 Grad C im Süden. Tageshöchsttemperaturen zwischen 30 Grad im Süden und 17 Grad C an der Küste. Schwacher, tagsüber etwas auflebender Wind aus nördlichen Richtungen.

Weitere Aussichten für Dienstag, 08.06.1993

Meist sonnig und trocken. Im Norden Temperaturrückgang, sonst weiterhin warm.



Wettermeldungen von Samstag, dem 5. Juni 1993 06 UTC

Station	Bar.-höhe (m)	Luftdr. red.NN (hPa)	Wetter	Wind km/h	Deutschland					Sonne Vort. Std.	RR 24h mm	Schnee höhe cm	Extremwerte der Lufttemperatur in der Dekade vom 1.06. bis 10.06. Datum					
					Luft 2 m	Temperatur (Grad C)		Mittel Min 2 m	Nacht 5 cm				Tmax	Tmin	Datum			
						Tau-punkt	Max Vortag											
Heigoland	8	1022.3	leicht bew.	SE	8	14.5	11.0	17.1	14.9	13.6	11	15.0	1952	24.1	4.06.1982	5.0	3.06.1975	
List / Sylt	29	1022.1	leicht bew.	E	2	15.0	10.8	18.0	14.1	12.0	7	13.8	1937	28.5	4.06.1982	4.8	3.06.1937	
Schleswig	48	1022.7	leicht bew.	S	5	14.0	5.3	21.3	15.7	9.4	7	15.2	1947	30.5	1.06.1947	2.2	6.06.1991	
Kiel	31	1023.2	leicht bew.	S	4	15.7	4.6	19.4	16.1	7.5	4	14.6	1940	30.8	4.06.1982	1.6	2.06.1991	
Arkona	42	1023.2	leicht bew.	SW	9	14.1	10.9	16.0	13.2	9.2	7	15.5	1951	27.2	5.06.1966	3.3	8.06.1955	
Norderney	16	1021.9	stark bew.	S	9	14.8	8.8	17.4	14.7	13.2	11	14.6	1947	31.0	3.06.1982	5.1	3.06.1975	
Bremerhaven	11	1022.1	leicht bew.	SE	8	14.2	5.8	21.2	16.2	12.4	10	14.8	1949	32.8	3.06.1982	3.0	2.06.1975	
Cuxhaven	12	1022.3	leicht bew.	SSE	8	14.1	4.1	20.0	16.4	12.7	9	15.3	1946	29.1	1.06.1978	4.2	2.06.1975	
Hamburg/Flugh.	16	1022.4	leicht bew.	ESE	5	13.0	7.1	21.0	16.4	8.3	5	14.8	1891	33.1	10.06.1915	0.6	3.06.1962	
Lübeck	15	1022.8	leicht bew.	still		9.5	8.6	20.1	13.9	3.9	1	15.1	1890	34.2	9.06.1915	-0.1	6.06.1991	
Bothenhagen	17	1023.2	leicht bew.	S	4	10.8	8.5	16.5	13.8	9.0	6	15.7	1951	31.3	1.06.1979	1.7	2.06.1975	
Schwerin	87	1022.4	leicht bew.	SSW	4	12.2	9.3	20.2	15.1	7.9	3	15.3	1947	32.6	3.06.1982	1.2	2.06.1975	
Warnemünde	10	1023.2	leicht bew.	S	8	13.3	8.0	17.1	14.3	9.5	7	15.2	1951	32.3	4.06.1982	2.5	2.06.1975	
Teterow	50	1022.8	leicht bew.	still		11.6	9.5	20.7	14.9	6.6	2	15.6	1947	34.9	5.06.1982	1.4	2.06.1975	
Barth	7	1022.9	leicht bew.	still		12.0	10.8	18.4	13.0	4.9	2	15.7						
Greifswald	6	1023.3	leicht bew.	still		11.4	8.9	19.3	13.9	5.2	2	13.8	1951	32.5	5.06.1982	2.9	2.06.1975	
Ueckermünde	7	1023.4	leicht bew.	still		12.7	9.9	19.2	15.3	5.3	2	13.8						
Emden	12	1021.7	stark bew.	E	8	14.0	11.3	22.9	16.7	12.0	11	13.6	1947	32.9	4.06.1982	2.8	2.06.1955	
Bremen/Flugh.	5	1022.1	leicht bew.	SE	9	14.2	6.9	22.5	17.5	9.7	7	14.4	1890	33.1	4.06.1947	0.5	1.06.1936	
Soltau	78	1023.1	leicht bew.	SSE	8	13.3	7.0	22.7	16.6	7.7	6	14.2	1948	32.6	3.06.1982	0.3	3.06.1962	
Boizenburg	46	1023.2	leicht bew.	SE	8	10.7	7.5	21.2	15.4	6.3	6	15.2						
Lüchow	18	1023.3	leicht bew.	still		11.2	9.4	22.3	15.7	6.1	4	13.1	1955	33.2	5.06.1982	0.0	6.06.1991	
Seehausen/Altm.	23	1023.3	leicht bew.	ESE	5	12.6	7.1	22.3	15.2	5.4	5	12.6						
Marnitz	87	1023.0	leicht bew.	SE	4	13.2	8.5	20.9	14.5	6.0	2	X						
Neuruppin	39	1023.5	leicht bew.	still		11.6	6.8	21.9	16.4	8.8	5	12.9						
Neubrandenburg	80	1023.4	leicht bew.	still		12.5	5.9	20.0	14.4	8.2	4	15.0						
Angermünde	55	1022.8	leicht bew.	still		12.2	7.9	22.5	14.7	5.6	3	13.0	1951	33.0	5.06.1982	0.3	1.06.1977	
Lingen	26	1021.0	leicht bew.	ESE	4	15.0	12.3	23.0	17.4	12.2	11	10.0	1951	31.3	4.06.1982	0.8	4.06.1962	
Münst.-Osn./Flugh.	52	1021.5	leicht bew.	uml	2	15.4	11.6	21.6	16.8	12.1	10	10.5						
Osnabrück	97	1021.7	leicht bew.	E	4	14.6	11.9	21.1	17.0	11.1	10	12.6	1952	31.0	3.06.1982	0.6	4.06.1962	
Bad Salzuflen	139	1022.2	leicht bew.	still		13.9	11.8	21.0	16.2	11.1	10	8.9	1935	32.9	10.06.1937	1.0	2.06.1936	
Hannover/Flugh.	59	1021.8	leicht bew.	E	4	14.0	10.2	22.1	16.4	10.0	8	12.1	1936	32.3	4.06.1947	0.3	1.06.1977	
Braunschweig	88	1022.3	leicht bew.	SSE	9	14.3	8.0	21.4	15.8	9.7	6	10.1	1891	34.3	9.06.1915	1.3	2.06.1928	
Gardelegen	48	1023.1	leicht bew.	still		12.1	10.1	22.4	15.6	7.3	7	12.1						
Magdeburg	84	1023.0	wolkenlos	still		13.2	7.8	22.7	16.5	8.7	7	11.7	1947	33.1	5.06.1982	1.0	1.06.1977	
Potsdam	99	1023.2	leicht bew.	still		11.7	7.9	23.6	16.7	8.9	6	14.2	1893	35.0	10.06.1915	1.9	2.06.1928	
Berlin-Temp.	49	1022.6	leicht bew.	N	2	13.6	5.6	22.1	17.2	9.9	4	14.9	1876	34.0	8.06.1889	1.5	4.06.1918	
Lindenberg	112	1022.4	leicht bew.	still		12.2	8.7	23.1	16.5	9.0	6	13.5	1951	33.0	5.06.1982	1.5	1.06.1977	
Manschnow	16	1022.2	leicht bew.	N	4	11.1	7.3	22.9	17.0	5.0	3	12.3						
Düsseldorf/Flugh.	41	1020.8	wolkenlos	NNE	2	16.2	15.2	22.3	17.8	12.8	12	3.4	1970	31.3	4.06.1979	2.4	5.06.1976	
Bocholt	24	1020.7	leicht bew.	ESE	4	15.6	13.1	22.2	16.9	12.4	10	8.1	1947	32.3	3.06.1947	0.3	2.06.1975	
Essen	161	1020.9	leicht bew.	ESE	4	17.6	13.7	21.0	17.1	14.3	11	5.7	1935	31.2	7.06.1939	1.0	2.06.1962	
Kahler Asten	859	-	wolkenlos	E	4	13.0	10.2	16.1	12.9	10.6	7	4.4	0.0	1955	26.3	3.06.1982	-1.4	2.06.1962
Bad Lipspringe	158	1021.9	leicht bew.	N	4	16.7	12.1	21.4	15.5	11.0	8	10.4	1951	31.9	3.06.1982	-0.2	2.06.1962	
Kassel	233	1021.7	wolkenlos	NNE	5	15.5	11.2	22.0	16.9	13.6	9	9.0	0.0	1951	31.3	4.06.1982	1.2	3.06.1962
Göttingen	173	1022.7	wolkenlos	NNE	5	12.5	10.5	21.3	16.8	10.8	9	10.9	1947	33.1	4.06.1947	-1.9	3.06.1962	
Leinefelde	356	1021.9	wolkenlos	E	4	14.1	10.9	21.5	15.0	9.5	7	10.3	1957	30.2	4.06.1982	-1.0	3.06.1962	
Braunlage	610	1022.0	wolkenlos	N	5	12.3	8.9	18.8	13.0	7.7	5	10.7	1936	29.1	4.06.1947	-0.6	2.06.1975	
Brocken	1153	-	leicht bew.	N	8	13.8	7.4	13.2	10.2	9.6	1	10.6	1951	32.2	5.06.1982	-3.0	1.06.1975	
Artern	166	1022.8	wolkenlos	still		13.6	9.9	21.3	15.7	10.1	9	9.2	1954	23.9	5.06.1982	-1.2	2.06.1975	
Leipzig/Flugh.	141	1022.6	wolkenlos	NE	9	13.7	10.2	22.7	16.0	10.0	9	11.0	1951	33.2	5.06.1982	1.8	2.06.1975	
Wittenberg	106	1022.3	leicht bew.	still		14.7	6.9	23.2	16.9	10.8	8	12.6	1951	33.2	5.06.1982	0.9	2.06.1975	
Oschatz	152	1022.1	wolkenlos	still		13.8	9.1	23.2	16.2	9.7	7	9.5						
Dresden/Flugh.	230	1022.0	wolkenlos	W	2	13.6	8.2	22.9	16.8	11.3	8	11.0	1917	33.2	5.06.1982	0.6	2.06.1928	
Doberlug-Kir.	99	1022.3	leicht bew.	still		12.5	8.9	22.9	16.0	7.9	5	12.2						
Cottbus	69	1022.2	leicht bew.	still		13.8	7.8	24.0	17.4	7.9	6	13.1	1951	33.8	5.06.1982	0.7	2.06.1975	
Görlitz	238	1021.6	wolkenlos	NW	4	13.9	10.2	23.5	17.8	8.6	6	8.6	1951	31.6	3.06.1981	0.2	1.06.1977	
Aachen	205	1020.0	leicht bew.	still		15.6	13.8	19.3	16.6	13.7	12	0.3	0.0	1891	33.1	10.06.1937	1.8	2.06.1962
Nürburg	629	1020.5	wolkenlos	E	9	14.4	13.1	16.8	14.0	12.9	8	1.3	1947	29.5	3.06.1947	-0.1	1.06.1962	
Köln-Bonn/Flugh.	99	1020.6	wolkenlos	E	8	16.2	13.6	22.2	16.9	12.0	11	3.0	1958	31.7	2.06.1982	-0.5	3.06.1962	
Bendorf	132	1020.8	leicht bew.	S	4	14.7	14.7	22.9	17.6	13.2	12	2.1	1951	32.4	2.06.1982	3.6	10.06.1967	
Bad Marienberg	555	1020.7	wolkenlos	E	5	15.1	12.4	19.3	15.4	13.0	11	2.7	1963	28.4	4.06.1982	0.7	1.06.1975	
Giessen	195	1021.4	leicht bew.	N	13	15.1	12.6	22.2	18.1	13.4	11	1.7	1939	33.3	2.06.1947	1.7	1.06.1975	
Bad Hersfeld	225	1021.9	leicht bew.	NNE	5	13.0	10.9	22.1	17.2	11.3	10	4.7	1949	32.5	5.06.1982	0.1	2.06.1975	
Wasserkuppe	925	-	wolkenlos	ESE	22	14.3	8.5	16.2	12.0	11.2	8	5.7	1936	28.4	10.06.1937	-2.2	2.06.1962	
Meiningen	453	1021.3	wolkenlos	still		15.3	12.3	19.6	14.8	12.1	8	5.0						
Schmücke	942	-	wolkenlos	E	11	12.9	6.8	13.7	11.2	9.1	7	1.5						
Erfurt/Flugh.	323	1022.3	wolkenlos	still		12.2	11.2	19.6	15.8	11.3	8	5.7	1967	32.0	3.06.1982	0.0	1.06.1977	
Neuhaus a.R.	850	-	wolkenlos	E														